



Ný hengibrú yfir Ölfusá í byggingu 1945. Burðarvívar dregnir yfir ána. Gamla hengibrúin til hliðar. Mynd: Geir G. Zoëga.

Frá Rannsóknasjóði Vegagerðarinnar

Árlega veitir Vegagerðin styrki til rannsóknaverkefna. Styrkirnir eru fjármagnaðir af svonefndu tilraunafé, sem er nú 1,5% af mörkuðum tekjum stofnunarinnar. Velflestum verkefnum lýkur með því að skrifaðar eru skýrslur og eru þær settar á heimasíðu Vegagerðarinnar (www.vegagerdin.is) öllum opnar til skoðunar undir „Upplýsingar og útgáfa / Rannsóknaskýrslur“.

Undanfarin ár haf berid birtar örstuttar lýsingar á þessum skýrslum ásamt einni mynd hér í Framkvæmdafréttum. Nú hefur hins vegar verið ákveðið að lengja þessa umfjöllun og birta útdrátt úr hverri skýrslu ásamt myndefni. Þetta efni mun því verða meira áberandi í blaðinu í framtíðinni.

Sami formáli hefur fylgt þessum birtingum en honum verður framvegis sleppt og greinarnar aðeins merktar sem rannsóknarverkefni Vegagerðarinnar.

Rannsóknarverkefni Vegagerðarinnar

Ástand kapla í hengibrúm

Lokaskýrsla september 2011, útdráttur, sjá í heild: www.vegagerdin.is

Efla verkfræðistofa

Verkefnisstjóri – Efla: Guðmundur Valur Guðmundsson

Verkefnisstjóri Vegagerðarinnar: Einar Hafliðason

Fulltrúi Vegagerðarinnar: Aron Bjarnason

Inngangur

Alls eru 7 hengibrýr á þjóðvegakerfinu í dag og voru þær byggðar á árunum 1945 til 1967. Sú elsta og jafnframt sú langumferðarþyngsta er brúin á Ölfusá við Selfoss en sú yngsta er brú á Jökulsá á Breiðamerkursandi. Flestar eru þær mjög mikilvægar samgönguleiðir og í sumum tilfellum eina leiðin yfir þær hindranir sem jökulárnar eru á hverjum stað. Kaplar hengibrúa eru mikilvægar burðareiningar hengibrúa og er líklegt að brot í kapli valdi hruni brúarinnar. Jafnframt er mjög erfitt og kostnaðarsamt að skipta út köplum auk þess sem lokun brúarmannvirkja vegna viðgerða getur valdið töluverðum töfum með tilheyrandi kostnaði fyrir notendur mannvirkjana.

Framkvæmdafréttir Vegagerðarinnar 7. tbl. 20. árg. nr. 585 23. apríl 2012

Ritsstjórn
og umsjón útgáfu:

Viktor Arnar

Ingólfsson

Ábyrgðarmaður:

Gunnar Gunnarsson

Prentun: Oddi

Ósk um áskrift sendist til:

Vegagerðin

Framkvæmdafréttir

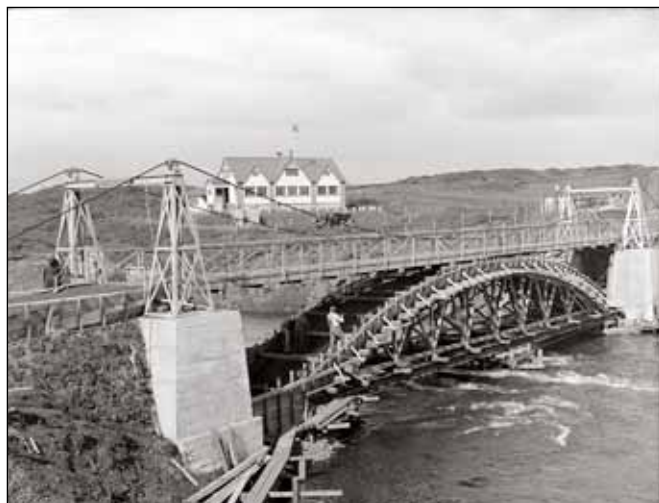
Borgartúni 7

105 Reykjavík

eða með tölvupósti til:

vai@vegagerdin.is

Vegagerðin gefur út Framkvæmdafréttir til að kynna útbóðs-framkvæmdir fyrir verktökum. Fyrirhuguð útbóð eru kynnt, útbóðsauglýsingar eru birtar og greint er frá niðurstöðum og samningum. Auk þess er í blaðinu annað það fréttæfni sem verður til hjá stofnuninni og talið er að eigi erindi til verktaka. Útgáfa er óregluleg og nokkrar vikur geta liðið milli tölublaða. Áskrifendur eru m.a. verktakar, verkfræðistofur, fjölmiðlar og áhugafólk. Áskrift er endurgjaldslaus.



Hengibrúin yfir Sogið hjá Þrastarlundi var of burðarlítill þegar byrjað var að virkja Sogið. Bogabrá var byggð yfir ána en notast við hengibrúna á meðan.



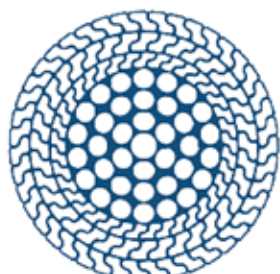
Hengibrúin yfir Sogið var flutt og sett upp á Kjalvegi yfir Hvítá hjá Bláfelli.



Fyrsta hengibrúin sem var yfir Jökulsá í Axarfirði.



Kapall í Ölfusárbrú, 6 aðskildir strengir.



Dæmigert þversnið í streng af lokaðri gerð (Bridon Structures).

Kaplar í hengibrúm á Íslandi eru orðnir allt að 75 ára gamlir og virðast hafa staðið tímans tönn vel þrátt fyrir allt annað umferðarálag á brýrnar heldur en gert var ráð fyrir við hönnun þeirra. Eldri álagsforsendur miðuðust gjarnan við þyngstu ökutæki sem leyfð voru á viðkomandi vegum með tilheyrandi öryggisstuðlum. Með auknum áherslum á landflutninga hin síðari ár hefur þungaálag á vegakerfinu aukist verulega og því áraun á brýrnar jafnframt.

Markmið rannsóknaverkefnisins er að safna saman þekkingu og skilgreina aðferðafræði á mati á ástandi kapla í hengibrúm á Íslandi og þannig gera kleift að meta áreiðanleika þeirra mannvirkja sem um ræðir. Á þann hátt er unnt að stýra umferð um brýrnar með markvissum hætti og þannig lengja líftíma þeirra.

Hengibrýr á Íslandi

Fyrstu stóru brýrnar á Íslandi yfir Ölfusá (1891) og Þjórsá (1895) voru hengibrýr. Nokkrar minni hengibrýr voru byggðar í upphafi síðustu aldar, s.s. brýr á Sogið, Hörgá og Örnólfsdalsá. Þær hafa allar verið teknar niður að undanskilinni þeirri síðastnefndu sem hefur ekki verið tengd við vegakerfið í áratugi en verið er að endurgera á þessu ári til notkunar sem göngubrú.

Brú á Ölfusá er sú eina sem er með tvöfaldri akbraut auk þess að vera sú lang umferðarþyngsta. Aðrar eru umferðarminni, þó er mikilvægi nokkurra þeirra síst minna þar sem þær eru eina leiðin milli landshluta yfir jökulfljótin, má þar telja brú á Jökulsá á Breiðamerkursandi, brú á Jökulsá á Fjöllum og brú á Jökulsá í Axarfirði.

Um kapla sem burðareiningar

Kaplar í hengibrúm á Íslandi eru allir af svipaðri gerð. Hver kapall er byggður upp af nokkrum aðskildum strengjum af lokaðri gerð (e. locked coil strand).

Hver strengur er byggður upp af mismunandi mörgum þráðum sem fer eftir stærð strengsins. Kjarninn er úr hringlaga þráðum sem eru vafðir í spíral í nokkrum lögum, ytri þræðirnir eru Z-laga sem læsast saman þegar þeir eru vafðir og mynda þannig lokað yfirborð og þannig á raki eða önnur tæringarefni ekki greiða leið inn að kjarnanum. Jafnframt eru strengirnir málaðir í heilu lagi eftir uppsetningu til að bæta enn frekar tæringarvörn þeirra. Allir strengir sem framleiddir eru nú eru heitgalvaniseraðir.

Kaplar í hengibrúm eru mikilvægar burðareiningar og getur brot í kapli jafnvel valdið hruni brúarinnar. Jafnframt eru þeir útsettir fyrir tæringu og viðkvæmir punktar eru gjarnan við



Brúarvinnu menn við Ölfusá 1945. Af öðrum myndum að dæma á þessari filmu eru mennirnir að fást við vír sem síðan hefur verið notaður til að draga burðarkaplana yfir. Það hefur örugglega verið gert með einhverkonar vélarafli því útilokað er að handaflið hafi ráði við það.

hengistangir þar sem stálhlutir eru í snertingu hver við annan og því erfitt að verja gagnvart tæringu. Vegna þessa hafa kaplar gjarnan verið hannaðir með háu öryggi og var gjarnan miðað við fjórfalt öryggi, þ.e. brotstyrkur kapalsins er fjórfalt hönnunarálag.

Með reglulegu viðhaldi og eftirliti geta kaplar haft langan líftíma án þess að styrkur þeirra skerðist.

Með aukinni þungaumferð hefur álag á kapla hengibrúnna aukist nokkuð og þar með hefur öryggisstuðullinn lækkað sem því nemur. Á þeim stöðum sem erfitt hefur reynst að koma við viðhaldi er mögulegt að þversnið strengja sé farið að skerðast og í úttekt á Ölfusárbrú síðastliðið sumar komu vísendingar þar um í ljós.

Kosturinn við uppbyggingu kaplanna er að þeir eru aðskildir. Ef einn strengur af sex í einu kapalplani slitnar (Ölfusá, Hvítá) er ólíklegt að það valdi hruni að því gefnu að kraftur í þeim streng dreifist jafnt á hina fimm strengina. Það að álagið dreifist jafnt er hins vegar ekki alveg sjálfgefið þar sem það fer eftir stífni strengjanna og strekkingu sem hefur ekki verið skoðað sérstaklega eftir því sem best er vitað.

Almennt um skoðanir og vöktun

Sjónskoðun. Sjónskoðun er líklega mikilvægasti þátturinn í að fylgjast með ástandi kapla. Hún byggir á því að kaplarnir eru skoðaðir frá akkeri til akkeris ásamt upphengipunktum og metið hvort einhverjar vísendingar séu um slit eða tæringu.

Hljóðvöktun. Með því að setja upp hljóðnema við kaplana er mögulegt að greina þegar þráður í strengnum slitnar. Þessari aðferð hefur þó aðallega verið beitt fyrir stærra vafða kapla sem eru byggðir upp úr hundruðum eða þúsundum þráða.

Titringsvöktun. Titringsvöktun (Vibration monitoring) er þekkt aðferð til að greina og fylgjast með hegðun brúa. Með því að greina sveiflufræðilega eiginleika brúarinnar er

mögulegt að kvarða reiknilíkön sem notuð eru til að greina krafta í burðarvirkjum.

Aðrar aðferðir. Samspil titringsmælinga, færslumælinga, og streitumælinga í ákveðnum burðarhlutum geta gefið góðar upplýsingar um hegðun brúarinnar sem verið er að vakta.



Jökulsá á Breiðamerkursandi.

Með slíkri vöktun er unnt að greina hvort breytingar eigi sér stað á burðarvirkinu með tíma sem gefur til kynna hrörnun.

Ástandsskoðun

Hluti af rannsóknaverkefninu var skoðun á köplum brúar á Ölfusá og brúar á Hvítá hjá Iðu og er gerð sérstök grein fyrir niðurstöðum þeirra skoðana í sérstökum skýrslum þar um. Sjá www.vegagerdin.is

Niðurstöður

Áætlun um tíðni ástandsskoðana og umfang vöktunar ætti að vera háð umferðarmagni, hlutfalli þungaumferðar, mikilvægi samgönguleiðar (er þetta eina leiðin?), hvert er öryggi gagnvart broti og ástandi samkvæmt fyrri skoðunum.

Ástand kapla brúar á Ölfusá og brúar á Hvítá var metið með sjónskoðun. Á grundvelli þeirrar skoðunar er eindregið mælt með því að brú á Ölfusá verði tekin til frekari skoðunar, hún uppfyllir öll skilyrði fyrir aukinni vöktun, þ.e. mikil umferð, mikilvæg samgönguleið, lágt öryggi gagnvart broti, töluverð óvissa varðandi raunverulega krafta í burðarvirkinu ásamt mörgum vísbendingum um skert burðarþol kaplanna. Í raun er öryggið ekki þekkt þar sem að dreifing raunkrafta er ekki þekkt af nægilegri nákvæmni.

Fyrir brú á Hvítá er hins vegar ekki talin ástæða til sérstakrar vöktunar þar sem ástand kaplanna er gott, brotöryggi er hátt ásamt því að ekki er mikill umferðarþungi á brúnni.

Tillaga að eftirlitsáætlun fyrir kapla í hengibrúm gæti því verið þannig.

- Allar hengibrýrnar verði metnar með sjónskoðun þar sem ástand kapla er skráð.
- Brotöryggi kapla verði metið sérstaklega með hliðsjón af umferðarmagni og yfirferð eldri hönnunargagna.
- Sérstök skoðun eða greining ef brotöryggi er lágt eða vísbendingar eru um djúpstæðari tæringu eða hrörnun.
- Skilgreind vöktunaráætlun fyrir hverja brú á grundvelli fyrri ástandsskoðana.
- Skoðun á köplum verði endurtekin á 5 ára fresti eða í samræmi við sérstaka vöktunaráætlun fyrir hverja brú.

Sama á í raun fyrir aðra burðarluta hengibrúanna, s.s. legur, stálbita og brúargólf. ■

Niðurstöður útboða

Efnisvinnsla á Norðaustursvæði 2012 ¹²⁻⁰¹⁸				
Tilboð opnuð 17. apríl 2012. Efnisvinnsla á Norðaustursvæði árið 2012. Helstu magntölur eru: <p>Efni í malarlitlag 3.000 m³ Efni í klæðingu 10.000 m³</p> Verki skal að fullu lokið 20. ágúst 2012.				
nr. Bjóðandi	Tilboð (kr.)	Hlutfall (%)	Frávik (þús.kr.)	
3 Árni Helgason ehf., Ólafsfirði	44.825.000	114,8	12.770	
2 Þverá-golf ehf., Akureyri	42.499.215	108,8	10.444	
--- Áætlaður verktakakostnaður	39.050.000	100,0	6.995	
1 Myllan ehf., Egilsstöðum	32.055.500	82,1	0	

Vestmannaeyjaferja 2012-2014 ¹²⁻⁰³⁴
Tilboð opnuð 13. apríl 2012, seinni opnun. Rekstur á ferjuleiðinni Vestmannaeyjar-Landeyjahöfn annars vegar og Vestmannaeyjar-Þorlákshöfn hins vegar, þ.e. að annast fólks- bifreiða- og farmflutninga á ms. Herjólfí.

nr. Bjóðandi	Tilboð (kr.)	Hlutfall (%)	Frávik (þús.kr.)	
5 Sæferðir ehf., Snæfellsbæ	903.152.481	108,6	222.153	
4 Sæferðir ehf., Snæfellsbæ (frávikstilboð I)	855.814.645	102,9	174.815	
--- Áætlaður verktakakostnaður	831.806.000	100,0	150.806	
3 Sæferðir ehf., Snæfellsbæ (frávikstilboð II)	771.978.726	92,8	90.979	
2 Samskip hf., Reykjavík	755.138.500	90,8	74.139	
1 Eimskipafélag Íslands ehf., Reykjavík	680.999.689	81,9	0	

Biskupstungnabraut (35),

tvö hringtorg um Reykholt

Tilboð opnuð 3. apríl 2012. Gerð tveggja hringtorga ásamt aðlögun aðliggjandi vega um þéttbýlið í Reykholti í Biskupstungum. Framkvæmdin innifelur einnig lögn klæðingar á nokkra vegi í nágrenninu.

Helstu magntölur eru:

Fylling og neðra burðarlag. 5.830 m³
Efra burðarlag 1.935 m³
Kantsteinar 770 m
Eyjar með túnþökum 980 m²
Eyjar með steinlögðu yfirborði 845 m²
Ljósastaurar 17 stk.
Ræsi 210 m
Klæðing 11.150 m²
Malbik. 4.875 m²

Verkinu skal að fullu lokið eigi síðar en 15. ágúst 2012.

nr. Bjóðandi	Tilboð (kr.)	Hlutfall (%)	Frávik (þús.kr.)	
7 Loftorka Reykjavík ehf., Garðabæ	85.889.200	115,1	47.249	
6 Þjótandi ehf., Hellu	83.960.600	112,5	45.321	
5 Hálsafell ehf., Reykjavík	80.950.385	108,5	42.310	
4 Gröfutækni ehf., Flúðum	80.797.240	108,3	42.157	
3 Jákvætt ehf., Kópavogi	79.999.570	107,2	41.360	
2 Ræktunarsamband Flóa og Skeiða ehf., Selfossi	75.770.200	101,6	37.130	
--- Áætlaður verktakakostnaður	74.600.000	100,0	35.960	
1 Suðurtak ehf., Borg í Grímsnesi	38.639.912	51,8	0	

Yfirlagnir Norðaustursvæði 2012,

klæðing

Tilboð opnuð 3. apríl 2012. Yfirlagnir með klæðingu á Norðaustursvæði 2012.

Helstu magntölur eru:

Yfirlagnir. 647.000 m
Flutningur steinefna 9.300 m
Flutningur bindiefna 1.100 tonn

Verkinu skal að fullu lokið 1. september 2012.

nr. Bjóðandi	Tilboð (kr.)	Hlutfall (%)	Frávik (þús.kr.)	
3 Bikun ehf., Reykjavík	147.823.222	128,0	42.705	
--- Áætlaður verktakakostnaður	115.450.000	100,0	10.332	
2 Borgarverk ehf., Borgarnesi	112.183.000	97,2	7.065	
1 Ræktunarsamband Flóa og Skeiða ehf., Selfossi	105.118.445	91,1	0	

Grassláttur á Suðvestursvæði

2012-2013

Tilboð opnuð 3. apríl 2012. Grassláttur á Suðvestursvæði 2012 - 2013.

Helstu magntölur á ári eru:

Sláttur 1.303.860 m²
Kantsláttur 140 km

Verki skal að fullu lokið 30. september 2013.

nr. Bjóðandi	Tilboð (kr.)	Hlutfall (%)	Frávik (þús.kr.)	
--- Áætlaður verktakakostnaður	17.252.000	100,0	7.254	
2 Sláttu- og garðapjónusta Suðurlands ehf., Selfossi	14.908.776	86,4	4.911	
1 Garðlist ehf., Reykjavík	9.998.003	58,0	0	

Yfirlagnir á Norðvestursvæði 2012,

klæðing

Tilboð opnuð 3. apríl 2012. Yfirlagnir með klæðingu á Norðvestursvæði 2012.

Helstu magntölur eru:

Yfirlagnir, klæðing (k1) útlögn 450.000 m²
Hjólfarafylling, (k1) útlögn 50.000 m²

Verki skal að fullu lokið 1. september 2012.

nr. Bjóðandi	Tilboð (kr.)	Hlutfall (%)	Frávik (þús.kr.)	
4 Malbikunarstöðin Hlaðbær-Colas hf., Hafnarfirði	88.170.000	118,6	29.870	
--- Áætlaður verktakakostnaður	74.356.811	100,0	16.057	
3 Ræktunarsamband Flóa og Skeiða ehf., Selfossi	67.364.000	90,6	9.064	
2 Bikun ehf., Reykjavík	61.490.900	82,7	3.191	
1 Borgarverk ehf., Borgarnesi	58.300.000	78,4	0	

Yfirlagnir á Suðursvæði og

Suðvestursvæði 2012, klæðing

Tilboð opnuð 3. apríl 2012. Yfirlagnir með klæðingu á Suðursvæði og Suðvestursvæði 2012.

Helstu magntölur eru:

Yfirlagnir, klæðing (K1), með flokkaðri mól 30.000 m²
Yfirlagnir, klæðing (K1), án efnis 268.000 m²
Hjólfarafylling, klæðing (K1), án efnis 56.000 m²
Tvöföld klæðing á axlir 6.000 m²
Klæðing, bindi- og viðlöðunarefni 540 tonn

Verklok eru 1. september 2012.

nr. Bjóðandi	Tilboð (kr.)	Hlutfall (%)	Frávik (þús.kr.)	
4 Malbikunarstöðin Hlaðbær-Colas hf., Hafnarfirði	168.798.000	102,3	23.376	
---- Áætlaður verktakakostnaður	165.000.000	100,0	19.578	
3 Bikun ehf., Reykjavík	162.820.800	98,7	17.399	
2 Borgarverk ehf., Borgarnesi	148.372.000	89,9	2.950	
1 Ræktunarsamband Flóa og Skeiða ehf., Selfossi	145.421.600	88,1	0	

Borgarfjarðarvegur (94),

um Njarðvíkurá

Tilboð opnuð 11. apríl 2012. Endurbuygging og slitlagslögn á Borgarfjarðarvegi (94) frá Hríshöfða og yfir Njarðvíkurá. Heildarlengd útboðskafans er um 2,5 km. Verkið felst í lagfæringu á tveimur beygjum og enduruppbyggingu á veginum ásamt lagningu burðarlags og klæðingar á vegkafliann með tilheyrandi vegfláum og ræsum. Nýtt stálplöturæsi yfir Njarðvíkurá er hluti af verkinu.

Helst magntölur eru:

Fylling 34.900 m³
Fláafleygar 13.600 m³
Neðra burðarlag 12.000 m³
Efra burðarlag 2.800 m³
Tvöföld klæðing 16.700 m²
Frágangur fláa 40.000 m²
Stálplöturæsi D=7,0m 33 m
Bergboltar 144 stk.
Mót sökkla 160 m²
Járnalögn sökkla 3.200 kg
Steypa sökkla 40 m³

Verkinu skal að fullu lokið fyrir 15. september 2012.

nr. Bjóðandi	Tilboð (kr.)	Hlutfall (%)	Frávik (þús.kr.)	
4 Jónsmenn ehf. og Vélaleiga J.H.S. ehf., Egilsstöðum	96.032.236	100,4	8.577	
--- Áætlaður verktakakostnaður	95.672.000	100,0	8.216	
2 Ylur ehf., Egilsstöðum	91.028.407	95,1	3.573	
1 Þ.S. verktakar ehf., Egilsstöðum	87.455.651	91,4	0	

Auglýsingar útboða

Styrkingar og endurbætur á Laugarvatnsvegi (37) og Böðmódsstaðavegi (366) 12-011

Vegagerðin óskar eftir tilboðum í endurbyggingu 2,3 km Böðmódsstaðavegar og styrkingar á 0,7 km kafla Laugarvatnsvegar, ásamt útlögn klæðingar.

Helstu magnþölur eru:

Fláafleygar	3.985 m ³
Fylling	8.860 m ³
Purrfræsun	4.350 m ²
Neðra burðarlag	6.225 m ³
Efra burðarlag	2.890 m ³
Tvöföld klæðing	19.910 m ²
Frágangur fláa	25.460 m ²

Verkinu skal að fullu lokið 1. september 2012.

Útboðsgögnin verða seld hjá Vegagerðinni Breiðumýri 2 á Selfossi og Borgartúni 7 í Reykjavík (móttaka) frá og með mánudeginum 23. apríl 2012. Verð útboðsgagna er 4.000 kr.

Skila skal tilboðum á sömu stöðum fyrir kl. 14:00 þriðjudaginn 8. maí 2012 og verða þau opnuð þar kl. 14:15 þann dag.

Yfirlagnir á Suðvestur-, Suður- og Norðvestursvæðum 2012, malbik 12-008

Vegagerðin óskar eftir tilboðum í yfirlagnir með malbiki á Suðvestur-, Suður og Norðvestursvæðum árið 2012.

Helstu magnþölur:

Malbik	17.800 tonn
Útlögn	136.700 m ²
Hjólfarafylling	32.400 m ²
Fræsing	46.200 m ²

Verki skal að fullu lokið 20. ágúst 2012.

Útboðsgögn verða seld hjá Vegagerðinni Borgartúni 7 Reykjavík (móttaka) frá og með mánudeginum 23. apríl 2012. Verð útboðsgagna er 2.000 kr.

Skila skal tilboðum á sama stað fyrir kl. 14:00 þriðjudaginn 8. maí 2012 og verða þau opnuð þar kl. 14:15 þann dag.

Styrkingar og endurbætur á Laugarvatnsvegi (37) og Böðmódsstaðavegi (366)



Loftmynd: Loftmyndir ehf.

Á síðasta ári var hluti Laugarvatnsvegar styrktur og breikkaður. Í þessu blaði er auglýst útboð á styrkingu 700 m kafla í beinu framhaldi af vinnu síðasta árs. Innifalið í útboðinu er klæðing Böðmódsstaðavegar.



Yfirlit yfir útboðsverk

Þessi listi er stöðugt til endurskoðunar og geta dagsetningar og annað breyst fyrirvaralaust. Það eru auglýsingar útboða sem gefa endanlegar upplýsingar.

Fremst í lista er númer útboðs í númerakerfi framkvæmdaeyildar.

Rautt númer = nýtt á lista

Fyrirhuguð útboð	Auglýst: <div>dagur, mánuður, ár</div>	
12-026 Styrkingar og endurbætur á Norðvestursvæði, festun	2012	
12-028 Yfirlagnir á Norðvestursvæði, malbik	2012	
12-013 Pingskálavegur (286) 2012	2012	
12-012 Hringvegur (1), hringtorg við Gaulverjabæjarveg	2012	
12-023 Skagafjarðarvegur (752), Svartá - Stekkjarholt	2012	
12-019 Styrkingar og endurbætur á Suðurfjarðarvegi (96) innan við Snæhvamm	2012	
12-031 Álftanesvegur (415), Hafnarfjarðarvegur - Bessastaðavegur	2012	
12-010 Biskupstungnabraut (35), hringtorg við Borg í Grímsnesi	2012	
12-025 Styrkingar og endurbætur á Hringvegi (1) á Vatnsskarði	2012	
12-021 Borgarfjaraðrbraut (50), vegagerð um Reykjadal­­sá	2012	
12-029 Hringvegur (1), steipt vegrið á Borgarfjarðarfyllingu, uppsetning	2012	
12-030 Norðausturvegur (85), Bunguflói - Vopnafjörður, endurútboð	2012	
12-024 Styrkingar og endurbætur á Hringvegi (1) norðan Fornahvamms	2012	
12-014 Norðausturvegur (85), tenging við Vopnafjörð	2012	
11-048 Strandavegur (643), Djúpvegur - Geirmundastaðavegur í Steingrímsfirði	2012	
Auglýst útboð	Auglýst:	Opnað:
12-035 Svartá hjá Barkarstöðum, stálbitar	23.04.12	15.05.12
12-008 Yfirlagnir á Suður-, Suðvestur- og Norðvestursvæðum 2012, malbik	23.04.12	08.05.12
12-033 Yfirlagnir á Suðursvæði og Suðvestursvæði 2012, repave - fræsing og malbik	23.04.12	08.05.12
12-011 Styrkingar og endurbætur á Laugarvatnsvegi (37) og Bøðmódsstaðavegi (366)	23.04.12	08.05.12
12-016 Skíðadalsvegur (807), Skáldalækur - Brautarhóll og Hofsá - Ytra Hvarf	02.04.12	24.04.12
11-055 Vaðlaheiðargöng, eftirlit	12.09.11	óákveðið
Útboð á samningaborði	Auglýst:	Opnað:
12-018 Efnisvinnsla á Norðaustursvæði 2012	02.04.12	17.04.12
12-015 Borgarfjarðarvegur (94), um Njarðvíkurá	19.03.12	11.04.12
12-009 Yfirlagnir á Suðursvæði og Suðvestursvæði 2012, klæðing	19.03.12	03.04.12
12-007 Biskupstungnabraut (35), hringtorg við Reykholt	19.03.12	03.04.12
12-032 Grassláttur á Suðvestursvæði 2012-2013	19.03.12	03.04.12

Útboð á samningaborði, framhald	Auglýst:	Opnað:
12-027 Yfirlagnir á Norðvestursvæði, 2012, klæðing	19.03.12	03.04.12
12-017 Yfirlagnir á Norðaustursvæði 2012, klæðing	19.03.12	03.04.12
12-034 Vestmannaeyjaferja 2012-2014	27.02.12	13.04.12
11-047 Vestfjarðavegur (60), Eiði - Þverá	13.02.12	27.03.12
11-054 Vaðlaheiðargöng, stálbitar fyrir bráðabirgðabrá	05.09.11	27.09.11
11-042 Vaðlaheiðargöng bráðabirgðabrá fyrir vinnuumferð	29.08.11	13.09.11
11-018 Vaðlaheiðargöng	28.03.11	11.10.11
Samningum lokið	Opnað:	Samið:
12-005 Héraðsvegir í Ásahreppi 2012 <i>Gröfufutækni ehf., kt. 460494-2069</i>	13.03.12	27.03.12
12-006 Leirnavegur (243) og breytingar á farvegi Svaðbælisár <i>Suðurverk hf., kt. 520885-0219</i>	28.02.12	29.03.12
12-022 Uxahryggjavegur (52), Gröf - Skarð <i>Borgarverk ehf., kt. 560674-0279</i>	13.03.12	27.03.12

Auglýsingar útboða

Svartá hjá Barkarstöðum, stálbitar	12-035
Vegagerðin óskar eftir tilboðum í efnisútvegum, smíði, yfirborðsmeðhöndlun og flutning stálbita fyrir Svartá hjá Barkarstöðum í Svartárdal í Húnavatnshreppi.	
Helstu magntölur eru:	
Flutningur byggingarefnis	16,1 tonn
Stálsmíði	16,1 tonn
Málun stáls	168 m ²
Heitgalvanhúðun stáls	21,2 m ²
Álhúðun stáls	10,6 m ²
Verkinu skal að fullu lokið fyrir 24. ágúst 2012.	
Útboðsgögnin verða seld hjá Vegagerðinni Borgartúni 7 í Reykjavík (móttaka) frá og með mánudeginum 23. apríl 2012. Verð útboðsgagna er 4.000 kr.	
Skila skal tilboðum á sama stað fyrir kl. 14:00 þriðju-daginn 8. maí 2012 og verða þau opnuð þar kl. 14:15 þann dag.	

Yfirlagnir á Suðvestursvæði og Norðvestursvæði 2012, repave - fræsing og malbik	12 - 033
Vegagerðin óskar eftir tilboðum í yfirlagnir með repave aðferð eða fræsingu og malbiki á Suðvestursvæði og Norðvestursvæði árið 2012.	
Helstu magntölur:	
repave - fræsing og malbik, yfirlagnir	99.900 m ²
Verki skal að fullu lokið 20. ágúst 2012.	
Útboðsgögn verða seld hjá Vegagerðinni Borgartúni 7 Reykjavík (móttaka) frá og með mánudeginum 23. apríl 2012. Verð útboðsgagna er 2.000 kr.	
Skila skal tilboðum á sama stað fyrir kl. 14:00 þriðju-daginn 8. maí 2012 og verða þau opnuð þar kl. 14:15 þann dag.	