



Borgarfjarðarvegur (94) um Njarðvíkurá, vestari hluti útboðskafla. Á myndinni má sjá hvar vegurinn liggur upp á Vatnsskarð. Mynd: Hafdís E. Jónsdóttir, júlí 2011.

Borgarfjarðarvegur (94) um Njarðvíkurá

Í síðasta tölublaði Framkvæmdafréttanna var auglýst útboð á endurbyggingu og slitlagslögn á Borgarfjarðarvegi (94) frá Hríshöfða og yfir Njarðvíkurá. Heildarlengd útboðskaflans er um 2,5 km, sjá yfirlitsmynd á næstu opnu. Verkið felst í lagfæringu á tveimur beygjum og enduruppbyggingu á veginum ásamt lagningu burðarlags og klæðingar á vegkaflann með tilheyrandi vegfláum og ræsum. Nýtt stálplöturæsi yfir Njarðvíkurá er hluti af verkinu. Vegrið verður sett á vegkanta við ræsið. Víða eru skeringar meðfram vegi, flestar eru grunnar hliðarskeringar, en nokkrar eru stærri til að auka sjónlengdir í beygjum.

Tilboð verða opnuð miðvikudaginn 11. apríl. Verkinu á að vera lokið fyrir 15. september 2012.

Eftirfarandi texti er fenginn úr kynningarskýrslu um framkvæmdina, dags. 20.01.2012. Sjá vegagerdin.is.

Núverandi vegur

Sá kafli vegarins sem hér um ræðir er stofnvegur og vegsvæði

hans er 30 m breitt og nær 15 m frá miðlínu núverandi vegar. Vegurinn er um 6,4 m breiður vegur með 6,3 breiðu malar-slitlagi.

Núverandi brú á Njarðvíkurá er byggð árið 1954. Brúin er 12 m löng steipt bitabrétt í einu hafi. Breidd akbrautar er 3 m. Frá árinu 2001 hefur árdagsumferð á Borgarfjarðarvegi aukist um 50% og árið 2010 var umferð á veginum 78 bílar/sólarhring. Á sama tíma hefur sumardagsumferð aukist um 58% og var komin í 168 bílar/sólarhring árið 2010 og vetrardagsumferð 29 bílar/sólarhring og hefur aukist um 40%. Miðað við að sé um 4% aukning á ári að meðaltali (eins og hefur verið frá 2001 til 2010) og umferðin framreiknuð til 2030 verður árdagsumferð komin í 170 bílar/sólarhring, 5% aukning er á sumardagsumferð 266 bílar/sólarhring og 3% aukning á vetrardagsumferð 51 bílar/sólarhring. Í kringum tvo viðburði, Bræðsluna og Álfaborgarsjens, sem haldnir eru á Borgarfirði í 30. og 31. viku fer umferðin í um 985 bílar/sólarhring og verður þá mikil rykmengun í Njarðvík þegar vegurinn er þurr.

Framkvæmdafréttir Vegagerðarinnar 6. tbl. 20. árg. nr. 584 2. apríl 2012

Ritstjórn
og umsjón útgáfu:
**Viktor Arnar
Ingólfsson**
Ábyrgðarmaður:
Gunnar Gunnarsson
Prentun: Oddi

Ösk um áskrift sendist til:
Vegagerðin
Framkvæmdafréttir
Borgartúni 7
105 Reykjavík
eða með tölvupósti til:
vai@vegagerdin.is

Vegagerðin gefur út Framkvæmdafréttir til að kynna útboðs-framkvæmdir fyrir verkötum. Fyrirhuguð útboð eru kynnt, útboðsauglýsingar eru birtar og greint er frá niðurstöðum og samningum. Auk þess er í blaðinu annað það fréttæfni sem verður til hjá stofnuninni og talið er að eigi erindi til verktaka. Útgáfa er óregluleg og nokkrar vikur geta liðið milli tölublaða. Áskrifendur eru m.a. verktakar, verkfræðistofur, fjölmiðlar og áhugafólk. Áskrift er endurgjaldslaus.

Umhverfisáhrif

Vegagerðin lagði mat á hvort líklegt væri að endurbætur á Borgarfjarðarvegi um Njarðvík myndi hafa veruleg áhrif á umhverfið. Þar sem um er að ræða umfangslitla framkvæmd og efnistaka er ekki mikil telur Vegagerðin að áhrif framkvæmdarinnar á umhverfið verði óveruleg. Hér á eftir eru taldir upp helstu umhverfisþættir sem framkvæmdaraðili telur líklegast að orðið geti fyrir áhrifum af framkvæmd og starfsemi.

Áhrif á íbúa og landnotkun. Framkvæmdin er í landi Njarðvíkur og mun ekki fara inn á ræktað land og sú breyting sem er lögð til fer um óræktað land. Ekki er gert ráð fyrir að raska þurfi girðingum á framkvæmdatíma. Þar sem um minniháttar tilfærslu á vegi er að ræða er gert ráð fyrir að áhrif hans á íbúa og landnotkun verði óveruleg.

Áhrif á vatn. Nýtt ræsi verður sett í stað brúar yfir Njarðvíkurá og ætti það ekki að hafa teljandi áhrif á vatn árinna.

Áhrif á mannlíf. Vegfarendur um Borgarfjarðarveg um Njarðvík og íbúar í Njarðvík munu verða varir við framkvæmdina vegna hávaða, ryks og truflunar á umferð. Að loknum framkvæmdum munu koma fram jákvæð áhrif á mannlíf vegna öruggari og betri samgangna og minni rykmengunar.

Áhrif á samgöngur, umferðaröryggi og mengun. Á framkvæmdatíma mun umferð um svæðið raskast vegna umferðar þungra vinnuvéla. Íbúðarhús eru nálægt fyrirhuguðu framkvæmdasvæði og truflun af hljóð- og loftmengun gæti verið einhver. Þegar framkvæmdum á kaflanum lýkur verða samgöngur öruggari en nú með tvíbreiðum vegi yfir ræsi í Njarðvíkurá. Draga mun úr hljóðmengun og loftmengun mun minnka umtalsvert.

Landslagið á framkvæmdasvæðinu. Þar sem veglína helst að mestu leiti óbreytt er talið að áhrifin á landslagið verði óveruleg. Þá verður frágangur með þeim hætti að sáð verður í vegkanta þeim tegundum sem henta fyrir svæðið. Gert er

ráð fyrir að vegkantar verði fljótt að gróa upp og því muni sýnileiki framkvæmdarinnar í landslaginu hverfa fljótt.

Áhrif á gróðurfar, fugla og fiska. Ekki hefur verið kannað hvort sérstæðan gróður eða fugla er að finna í nágrenni framkvæmdasvæðisins. Aðallega er um að ræða mólendi á stuttum kafla en annars er verið að vinna á þeim vegi sem er þegar til staðar. Gróðurlendi mun skerðast lítillega þar sem ný veglína vikur út af núverandi vegi. Aðallega er um að ræða mólendi og hálf- eða lítt gróið land. Framkvæmdin gæti haft tímabundin áhrif á fugla og fiska meðan á framkvæmdum stendur. Sjóbirtingur gengur upp í Njarðvíkurá en ekki í miklu magni að sögn Jakobs Sigurðssonar ábúenda á Hlíðartúni sem er í landi Njarðvíkur. Það hefur ekki verið starfrægt veiðifélag um þessa á og ekki seld veiðileyfi. Reiknað er með að áhrif á gróður, fugla og fiska verði almennt óveruleg.

Áhrif á menningarminjar. Framkvæmdin mun ekki hafa áhrif á fornleifar. Ef í ljós koma áður óþekktar fornleifar í vegstæðinu á framkvæmdatíma sbr. 13. gr. Þjóðminjalaga nr. 107/2000, mun Vegagerðin hafa samráð við Minjavörð Austurlands um aðgerðir.

Frágangur

Í útbodsgögnum er greint frá hvernig haga skuli frágangi náma, vegkanta, fyllinga og skeringa. Reynt verður að haga framkvæmdum þannig að sem minnst rask verði á gróðri og jarðvegi. Öllu raski í ánni verður haldið í lágmarki.

Frágangi á vegskeringum verður hagað þannig að ekki myndist vindálag á lausan jarðveg. Þær verða sléttar vel og í samræmi við landslag og halla umhverfis. Aðlaga þarf brúnir vegskeringa að landinu í kring, svo þær verði ekki eins áberandi.

Við uppgræðslu verður farið eftir leiðbeiningum Vegagerðarinnar um gróðurhönnun á vegsvæðum í dreifbýli. Sáð verður í vegkanta og vegfláa á grónu landi. Áður en sáð er þarf að



Borgarfjarðarvegur (94) um Njarðvíkurá, séð yfir útbodskafli. Mynd: Hafðís E. Jónsdóttir, júlí 2011.

slétta landið vel í samræmi við landslag og halla. Sáð verður gróðurtegundum sem henta fyrir svæðið og skera sig ekki úr umhverfinu.

Ef girðingum verður raskað verða þær lagfærðar í samráði við landeigendur.

Aðgerðir á framkvæmdatíma

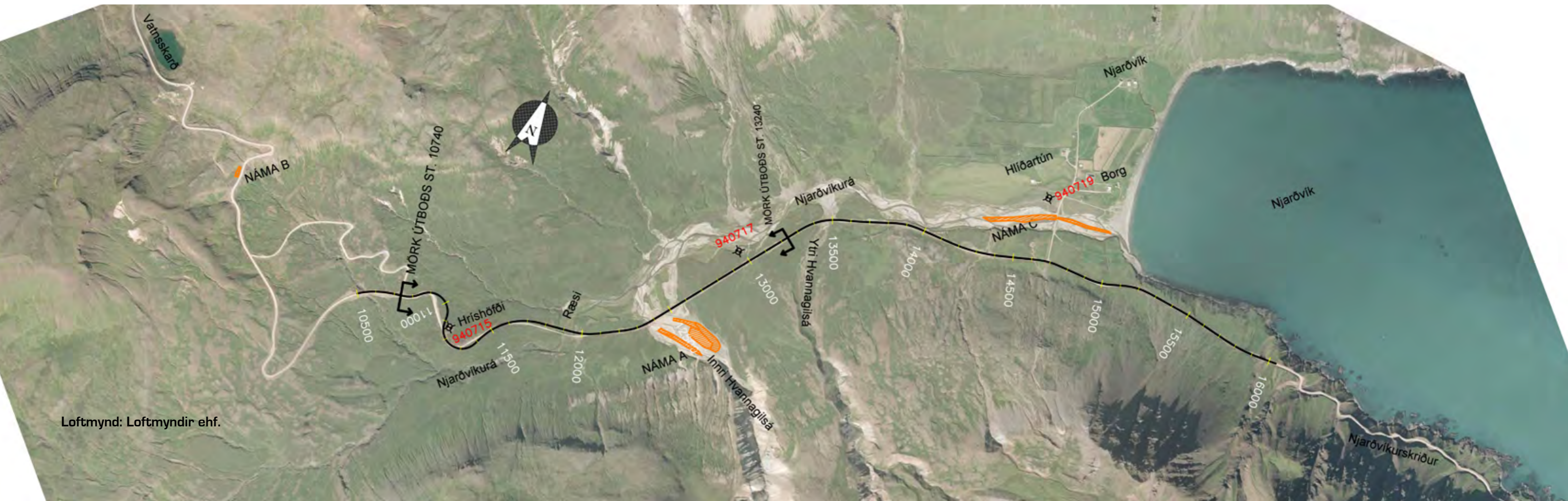
Á framkvæmdatíma verður núverandi brú yfir Njarðvíkurá notuð fyrir umferð um veginn þar sem ræsið verður sett aðeins neðar í ána. Að framkvæmdum loknum verður núverandi brú fjarlægð. Vegagerðin mun stuðla að því að röskun á landi

verði haldið í lágmarki og að hún takmarkist fyrst og fremst við vegarstæðið sjálft.

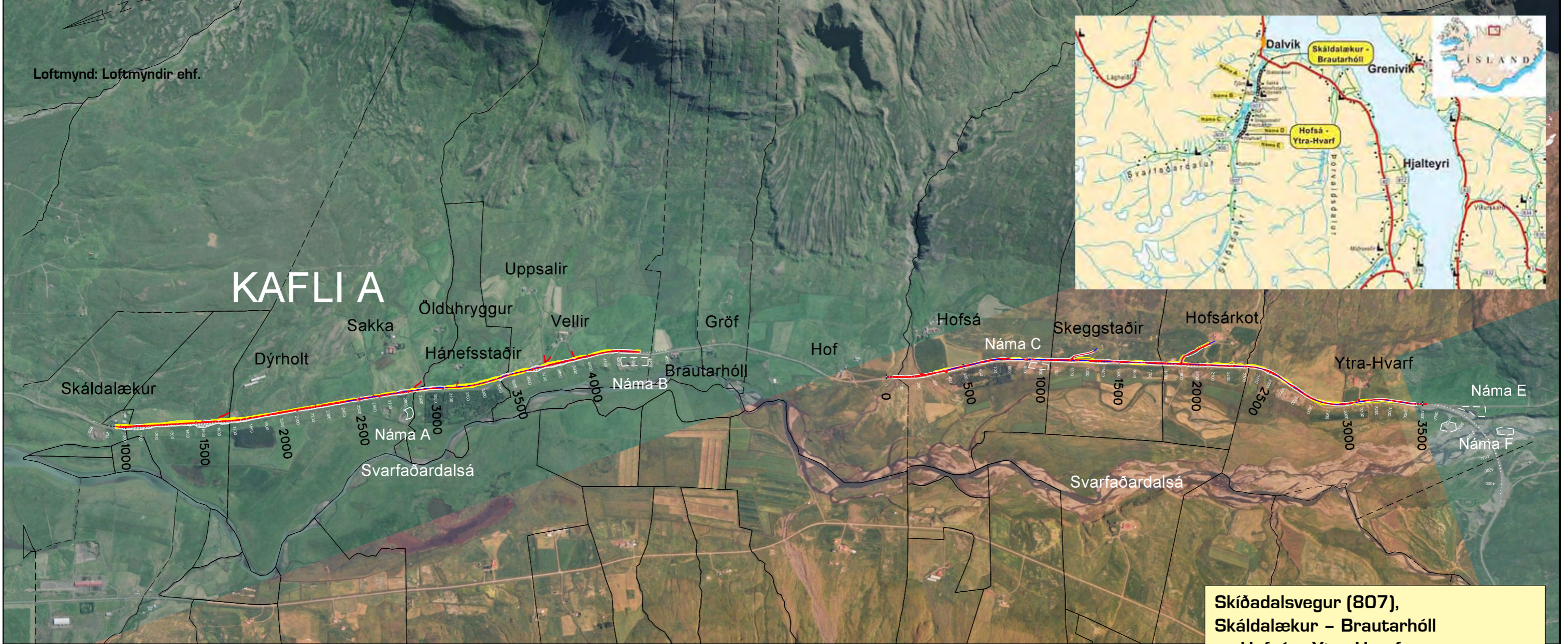
Lögð verður áhersla á að verktaki gæti þess vel að raska hvergi landi utan við vegsvæði og skeringasvæði. Verður m.a. allur akstur tækja bannaður utan framkvæmdasvæðis á verktíma nema að námu.

Í útbodsgögnum verður farið fram á að verktaki fari að öllum gildandi lögum og reglum sem um vinnubúðir gilda.

Ef verktaki þarfnast geymslusvæðis fyrir vinnuvélar, utan fyrirhugaðs framkvæmdasvæðis, skal hann semja um það við landeigendur. ■



Loftmynd: Loftmyndir ehf.



Skíðadalsvegur (807), Skáldalækur – Brautarhóll og Hofsá – Ytra Hvarf

Í þessu blaði er auglýst útboð vegaframkvæmdar á Skíðadalsvegi (807) í Dalvíkurbyggð, Eyjafjarðarsýslu. Fyrirhugað er að endurbyggja, styrkja og leggja bundið slitlag á tvo kafla Skíðadalsvegur. Annars vegar milli Skáldalækjar og Brautarhóls, hins vegar milli Hofsár og Ytra-Hvarfs. Samtals eru vegarkafllarnir um 6,8 km langir og munu að mestu fylgja núverandi vegi. Í tengslum við framkvæmdina er gert ráð fyrir að byggja tvær nýjar heimreiðar og leggja reiðveg meðfram vegarköflunum að austanverðu.

Framkvæmdasvæðið liggur um lönd jarðanna Skáldalækjar, Sökku, Hánefsstaða, Uppsala, Valla, Hofs, Hofsár, Hofsárkots og Ytra-Hvarfs.

Vegagerðin telur að framkvæmdin hafi fremur lítil umhverfisáhrif nema hvað varðar betri samgöngur og bætt umferðaröryggi.

Eftirfarandi texti er fenginn úr kynningarskýrslu frá apríl 2009. Sjá vegagerðin.is.

Markmið framkvæmdar

Tilgangur framkvæmdarinnar er að bæta vegasamgöngur í Svarfaðardal. Markmiðið er að auka umferðaröryggi og tryggja greiðari samgöngur á svæðinu. Vegurinn verður með bundnu slitlagi og hannaður fyrir 80-90 km/klst. hámarkshraða.

Núverandi vegur

Skíðadalsvegurinn er tengivegur. Vegsvæði hans er 30 m

breitt og nær 15 m frá miðlínu vegar sitt til hvorrar áttar. Vegurinn er í heild 19,34 km langur og liggur til suðurs út frá Ólafsfjarðarvegi að Ytra-Hvarfi, vestur yfir Svarfaðardalsá og suður Skíðadal að Klængshóli, innst í Skíðadal.

Á undanföllum árum hafa þjóðvegirnir í austan og vestanverðum Svarfaðardal verið endurbyggðir og lagðir bundnu slitlagi. Síðast Tunguvegur (806), milli Skíðadalsvegur (807) og Svarfaðardalsvegur (805), á árunum 2001 og 2002. Eftir standa þeir tveir kaflar sem hér er fjallað um, þ.e. milli Skáldalækjar og Brautarhóls og Hofsár og Ytra-Hvarfs. Á þeim köflum er vegurinn malarvegur og með hæðar- og planlegu sem þarfnast lagfæringar á nokkrum stöðum. Hér að aftan er fjallað um kaflana hvorn í sínu lagi.

Skáldalækur-Brautarhóll. Kaflinn er 3,4 km langur og hefst í stöð 940, við núverandi slitlagsenda hjá Skáldalæk, sunnan Ólafsfjarðarvegur.

Neðan vegarins er *Friðland Svarfaðala*, víðáttumikið votlendissvæði beggja vegna Svarfaðardalsár. Mörk friðlandsins að austan liggja að mestu eftir núverandi vegi og á um 1,8 km löngum kafla (st.1460-3260) er fyrirhugað framkvæmdasvæði á austurmörkum þess.

Milli st. 2940-3400, neðan vegarins, er Hánefsstaðaskógur, útivistarsvæði í eigu Skógræktarfélag Eyjafjarðar.

Planlega núverandi vegur er víðast nokkuð góð nema sunnan Hánefsstaðaskógar þar sem tvær krappar beygjur valda hættu.

Þá er hæðarlegu kaflans víða ábótavant. Vegurinn liggur á köflum í beinni línu um framkvæmdasvæðið, þvert á margar hæðir.

Engar brýr eru á kaflanum en nokkur gömul ræsi. Aðallega er um að ræða steinröraræsi og eitthvað af sérsteiptum ræsum.

Þá eru opnar námur neðan núverandi vegar í landi Sökku og Valla. *Framhald á næstu opnu*

Auglýsingar útboða

Efnisvinnsla

á Norðaustursvæði 2012 12-018

Vegagerðin óskar eftir tilboðum í efnisvinnslu á Norðaustursvæði árið 2012.

Helstu magntölur eru:

- Efni í malarlitlag 3.000 m³
- Efni í klæðingu 10.000 m³
- Verki skal að fullu lokið 20. ágúst 2012.

Útboðsgögn verða seld hjá Vegagerðinni Miðhúsavegi 1 á Akureyri, Búðareyri 11–13 á Reyðarfirði og Borgartúni 7 í Reykjavík (móttaka) frá og með mánudeginum 2. apríl 2012. Verð útboðsgagna er 2.000 kr.

Skila skal tilboðum á sömu stöðum fyrir kl. 14:00 þriðjudaginn 17. apríl 2012 og verða þau opnuð þar kl. 14:15 þann dag.

Skíðadalsvegur (807), Skáldalækur – Brautarhóll og Hofsá – Ytra Hvarf 12-016

Vegagerðin óskar eftir tilboðum í endurbyggingu Skíðadalsvegur í Svarfaðardal á tveimur köflum; annars vegar 3,4 km frá Skáldalæk að Brautarhóli og hinsvegur 3,4 km frá Hofsá að Ytra-Hvarfi.

Helstu magntölur eru:

- Skeringar 34.340 m³
- Fylling 67.540 m³
- Fláafleygar 26.470 m³
- Neðra burðarlag 36.200 m³
- Efra burðarlag 0/45 7.240 m³
- Efra burðarlag 0/22 3.800 m³
- Klæðing 44.320 m²
- Ræsalögn 646 m
- Endafrágangur ræsa 50 stk.

Ljúka skal kaflanum Skáldalækur – Brautarhóll fyrir 1. september 2012.

Neðra burðarlagi skal vera lokið á kaflanum Hofsá – Ytra Hvarf fyrir 1. nóvember 2012.

Verkinu skal að fullu lokið fyrir 1. ágúst 2013.

Útboðsgögnin verða seld hjá Vegagerðinni Miðhúsavegi 1 á Akureyri og Borgartúni 7 í Reykjavík (móttaka) frá og með þriðjudeginum 3. apríl 2012. Verð útboðsgagna er 4.000 kr.

Skila skal tilboðum á sömu stöðum fyrir kl. 14:00 þriðjudaginn 24. apríl 2012 og verða þau opnuð þar kl. 14:15 þann dag.



Girðingar við vegstæðið eru samtals á um 2,36 km kafla, þ.e. milli st. 970-2510, 2890-2930 og 3980-4340 neðan vegarins en ofan vegar milli st. 3920-4340.

Vegtengingar eru frá núverandi vegi að bæjum, kirkju á Völlum, inn á tún, auk tengingar að hliði við Hánefsstaðaskóg.

Niðurstöður útboða

Vestfjarðavegur (60), Eiði - Pverá 11-047

Tilboð opnuð 27. mars 2012. Endur- og nýlögð á 15,88 km kafla Vestfjarðavegar (60) af Eiði við Vattarfjörð og vestur fyrir Pverá á Kjálkafirði og smíði tveggja brúa á þeim kafla; á Mjóafirði (160 m) og Kjálkafirði (117 m). Framkvæmdin er í tveimur sveitarfélögum, Reykhólahreppi í Austur-Barðastrandarsýslu og Vesturbyggð í Vestur-Barðastrandarsýslu.

Helstu magnþölur eru:

Vegagerð:

Fylling og fláafleygar	1.425.000 m ³
Rof- og slettuvarnir	103.000 m ³
Skeringar	1.600.000 m ³
Par af bergskeringar	503.000 m ³
Neðra burðarlag	43.000 m ³
Efra burðarlag	28.000 m ³
Tvöföld klæðing	127.000 m ²
Frágangur fláa	475.000 m ²

Brúasmíði:

Gröftur úr afstífaðri gryfju (sponspili)	2.625 m ³
Mótaflétir	5.282 m ²
Slakbent járnalögn	149.520 kg
Spennit járnalögn	65.400 kg
Steypa	2.841 m ³

Verkinu skal að fullu lokið 1. september 2015.

nr. Bjóðandi	Tilboð (kr.)	Hlutfall (%)	Frávik (þús.kr.)
5 Jáverk ehf. og Hagtak ehf., Reykjavík	3.715.758.649	144,0	1.561.776
4 ÍAV hf., Reykjavík	3.191.214.219	123,7	1.037.231
3 Ístak hf., Reykjavík	3.186.844.035	123,5	1.032.861
--- Áætlaður verktakakostnaður	2.580.000.000	100,0	426.017
2 Suðurverk hf., Hafnarfirði	2.486.690.000	96,4	332.707
1 Ingileifur Jónsson ehf., Reykjavík	2.153.982.833	83,5	0



Hofsá-Ytra Hvarf. Kaflinn er 3,46 km langur og liggur frá núverandi slitlagsenda skammt norðan Hofsár, að núverandi slitlagsenda við Ytra-Hvarf.

Neðan vegarins, milli st. 400-850, er Hofsárreitur, afgirtur skógarreitur í einkaeigu. Nýja veglínan liggur lítið eitt frá skóginum og mun framkvæmdin ekki raska honum.

Á um 1,1 km löngum kafla liggur framkvæmdin í jaðri grannsvæðis vatnsverndarsvæðis Dalvíkurbyggðar, eða frá st. 2320 og að útboðsenda við Ytra-Hvarf. Það skal þó tekið fram að á þessum 1,1 km kafla er vegurinn að mestu á fjarsvæði vatnsverndarinnar. Einungis á tveimur örstuttum köflum nær fylling inn á grannsvæðið.

Hæðarlegu vegarins er ábótavant á nokkrum stöðum, m.a. er blindhæð skammt norðan Skeggstaða. Á blindbeygjunni eru auk þess mjög varasöm vegamót þar sem heimreið að Skeggstöðum liggur út frá núverandi vegi á blindhæðinni.

Engar brýr eru á kaflanum en nokkur gömul ræsi. Aðallega

Vestmannaeyjaferja 2012-2014 12-034

Tilboð opnuð 27. mars 2012. Rekstur á ferjuleiðinni Vestmannaeyjar-Landeyjahöfn annars vegar og Vestmannaeyjar-Þorlákshöfn hins vegar, þ.e. að annast fólks- bifreiða- og farmflutninga á ms. Herjólfu.

nr. Bjóðandi	Tilboð (kr.)	Hlutfall (%)	Frávik (þús.kr.)
7 Sæferðir ehf., Snæfellsbæ	903.152.481	108,6	300.896
6 Sæferðir ehf., Snæfellsbæ (frávikstilboð I)	875.736.954	105,3	273.481
5 Eimskip Íslands ehf., Reykjavík	858.675.234	103,2	256.419
4 Eimskip Íslands ehf., Reykjavík (frávikstilboð II)	858.245.634	103,2	255.990
3 Eimskip Íslands ehf., Reykjavík (frávikstilboð I)	839.169.106	100,9	236.913
--- Áætlaður verktakakostnaður	831.806.000	100,0	229.550
2 Sæferðir ehf., Snæfellsbæ (frávikstilboð II)	820.876.684	98,7	218.621
1 Samskip hf., Reykjavík	602.256.000	72,4	0



Myndir: Sóley Jónasdóttir

er um að ræða steinröraræsi og eitthvað af sérsteiptum ræsum.

Girðingar við vegstæðið eru samtals á um 3,56 km kafla. Annars vegar neðan vegar milli st. 60- 400, hins vegar ofan vegar milli st. 240-3460.

Vegtengingar eru frá núverandi vegarkafli að býlum, túnum, vegslóðum og skógræktarreit, auk vatnsveituvegar.

Umferð

Ársdagsumferð á vegarköflunum árið 2007 var 171 bílar/sólarhring. Sumardagsumferð var 219 bílar/sólarhring og vetrardagsumferð var 143 bílar/sólarhring. Framreiknuð ársdagsumferð árið 2026, 20 árum seinna er um 277 bílar/dag, framreiknuð sumardagsumferð um 355 bílar/sólarhring og framreiknuð vetrardagsumferð um 232 bílar/sólarhring.

Framkvæmdalýsing

Um er að ræða endurbyggingu núverandi vegar. Við ákvörðun

á planlegu vegarkafllanna var tekið mið að núverandi Skíðadalssvegi, þannig að endurbyggður vegur uppfylli öryggiskröfur Vegagerðarinnar með lágmarks landröskun.

Framkvæmdasvæðið er á tveimur köflum Skíðadalssvegar, frá nyrðri útboðsenda við Skáldalæk að syðri útboðsenda við Brautarhól, og frá nyrðri útboðsenda við Hofsá að syðri útboðsenda við Ytra-Hvarf. Vegurinn verður gerður samkvæmt vegtegund C2, sem er 6,5 m breiður vegur með 6,3 m breiðu bundnu slitlagi. Hönnunarhraði er 80-90 km/klst. Endurbyggður vegur verður nokkuð breiðari og hærri en núverandi vegur.

Hæðarlega og planlega vegarins verður betri en á núverandi vegi og öryggi vegfarenda meira.

Gera þarf að hluta til nýjar vegtengingar að Skeggstöðum og Hofsárkoti. Ný vegtenging að Skeggstöðum verður að framkvæmdum loknum 120 m löng og liggur út frá núverandi vegi við st. 1219, um 70 m norðar en núverandi heimreið. Ný vegtenging að Hofsárkoti verður um 210 m löng og liggur út frá núverandi vegi um st. 1940, um 110 m norðar en núverandi heimreið. Þessar heimreiðar munu flokkast sem héraðsvegir að framkvæmdum loknum.

Aðrar tengingar að býlum verða aðlagðar hæðarlegu endurbyggðs vegar. Einnig verður tenging að Vallarkirkju og vatnsveituvegi, auk tenginga inn á tún og að skógræktarreitum aðlagðar hæðarlegu endurbyggðs vegar.

Í tillögu að aðalskipulagi Dalvíkurbyggðar 2008-2020 er gert ráð fyrir reiðleið meðfram veginum að austanverðu. Í tengslum við framkvæmdina verður því 2,5 m breiður reiðvegur lagður vinstra megin vegar milli Skáldalækjar og Brautarhóls og Hofsár og Ytra-Hvarfs. Reiðvegurinn verður með 30 cm styrkingarlagi og 5 cm malarlitlagi.

Nokkur ræsi eru í núverandi vegi á umræddum köflum og verður þeim öllum skipt út. ■



Reykjanesbraut (41), undirgöng við Straumsvík. Verktaki: Suðurverk ehf. Verki á að vera lokið í júlí. Mynd tekin 28. mars.

Yfirlit yfir útboðsverk

Þessi listi er stöðugt til endurskoðunar og geta dagsetningar og annað breyst fyrirvaraust. Það eru auglýsingar útboða sem gefa endanlegar upplýsingar.

Fremst í lista er númer útboðs í númerakerfi framkvæmdaedeildar.

Rautt númer = nýtt á lista

Fyrirhuguð útboð	Auglýst: dagur, mánuður, ár
12-026 Styrkingar og endurbætur á Norðvestursvæði, festun	2012
12-028 Yfirlagnir á Norðvestursvæði, malbik	2012
12-013 Þingskálavegur (286) 2012	2012
12-012 Hringvegur (1), hringtorg við Gaulverjabæjarveg	2012
12-011 Styrkingar og endurbætur á Laugarvatnsvegi (37) og Bøðmósstaðavegi (366) 2012	2012
12-033 Yfirlagnir á Suðursvæði og Suðvestursvæði 2012, repave - fræsing og malbik	2012
12-023 Skagafjarðarvegur (752), Svartá - Stekkjarholt	2012
12-019 Styrkingar og endurbætur á Suðurfjarðarvegi (96) innan við Snæhvamm	2012
12-031 Álftanesvegur (415), Hafnarfjarðarvegur - Bessastaðavegur	2012
12-010 Biskupstungnabraut (35), hringtorg við Borg í Grímsnesi	2012
12-025 Styrkingar og endurbætur á Hringvegi (1) á Vatnsskarði	2012
12-008 Yfirlagnir á Suðursvæði og Suðvestursvæði 2012, malbik	2012
12-021 Borgarfjarðarbraut (50), vegagerð um Reykjadalssá	2012
12-029 Hringvegur (1), steipt vegrið á Borgarfjarðarfyllingu, uppsetning	2012
12-030 Norðausturvegur (85), Bunguflói - Vopnafjörður, endurútboð	2012
12-024 Styrkingar og endurbætur á Hringvegi (1) norðan Fornahvamms	2012
12-014 Norðausturvegur (85), tenging við Vopnafjörð	2012
11-048 Strandavegur (643), Djúpvvegur - Geirmundastaðavegur í Steingrímsfirði	2012

Auglýst útboð	Auglýst:	Opnað:
12-016 Skíðadalsvegur (807), Skáldalækur - Brautarhóll og Hofsa - Ytra Hvarf	02.04.12	24.04.12
12-018 Efnisvinnsla á Norðaustursvæði 2012	02.04.12	17.04.12
12-015 Borgarfjarðarvegur (94), um Njarðvíkurá	19.03.12	11.04.12
12-009 Yfirlagnir á Suðursvæði og Suðvestursvæði 2012, klæðing	19.03.12	03.04.12
12-007 Biskupstungnabraut (35), hringtorg við Reykholt	19.03.12	03.04.12
12-032 Grassláttur á Suðvestursvæði 2012-2013	19.03.12	03.04.12
12-027 Yfirlagnir á Norðvestursvæði, 2012, klæðing	19.03.12	03.04.12
12-017 Yfirlagnir á Norðaustursvæði 2012, klæðing	19.03.12	03.04.12
11-055 Vaðlaheiðargöng, eftirlit	12.09.11	óákveðið
Útboð á samningaborði	Auglýst:	Opnað:
12-034 Vestmannaeyjaferja 2012-2014	27.02.12	27.03.12
11-047 Vestfjarðavegur (60), Eiði - Þverá	13.02.12	27.03.12
12-022 Uxahryggjavegur (52), Gröf - Skarð	27.02.12	13.03.12
12-005 Héraðsvegir í Ásahreppi 2012	27.02.12	13.03.12
12-006 Leirnavvegur (243) og breytingar á farvegi Svaðbælisár	13.02.12	28.02.12
11-054 Vaðlaheiðargöng, stálbitar fyrir bráðabirgðabrá	05.09.11	27.09.11
11-042 Vaðlaheiðargöng bráðabirgðabrá fyrir vinnuumferð	29.08.11	13.09.11
11-018 Vaðlaheiðargöng	28.03.11	11.10.11
Samningum lokið	Opnað:	Samið:
12-002 Girðingar á Suðursvæði 2012 <i>Kolbeinn Sveinbjörnsson, kt. 191975-5369</i>	28.02.12	22.03.12

Snjómokstur á Hólfaskarði 7. mars 2012.

Mynd: Sigurður Jóhannes Jónsson.

