



Framkvæmda- fréttir 17. tbl. /11



Hringvegur (1) austan Akureyrar. Á þessum stað verður sett upp bráðabirgðabráú yfir veginn vegna framkvæmda við Vaðlaheiðargöng.
Mynd: Guðmundur Birkir Guðmundsson.

Vaðlaheiðargöng, bráðabirgðabráú fyrir vinnuumferð

Í þessu blaði er boðin út gerð stöpla undir bráðabirgðabráú yfir Hringveg (1) við fyrirhugaðan munna Vaðlaheiðarganga, gerð fyllingu undir brúarstólpa og gerð bráðabirgðavegar til að auðvelda aðkomu á svæðið. Efni til fyllinga skal tekið úr forskeringu að munna ganganna.

Eftirfarandi texti er úr útboðsgögnum:

Útboðskaflinn er við Hringveg (1) í Svalbarðsstrandarhreppi í Eyjafjarðarsýslu og liggur ofan við Halllandsnes móts við fyrirhugaðan munna Vaðlaheiðarganga. Á framkvæmdasvæðinu liggur Hringvegur (1) í um 58 m y.s. Vegurinn liggur 1 til 1,5 m yfir landi beggja vegna vegar en ofan vegarins rís klettótt hlíð með halla u.þ.b. 1:2, þar sem taka þarf skeringu fyrir vegskála ganganna. Allt fyllingarefni skal taka innan marka fyrirhugaðrar forskeringar að göngunum.

Hringvegur (1) á framkvæmdakaflanum er um 8,5 m breiður með um 7 m breiðu bundnu slitlagi.

Verkið skal unnið á þann hátt að fjarlægja skal óburðarhæft

efni (moldarjarðvegur) af brúarstæði og setja í staðinn burðarhæft efni sem tekið er úr fyrirhugaðri skeringu að vegskála Vaðlaheiðarganga.

Á skeringasvæðum skal ganga vel frá, land skal mótað á þann hátt að vatn renni af yfirborði þess og útlit og yfirbragð sé áferðarfallegt, án stalla og falli vel að landslagi umhverfis svæðin. Umframefni í skeringu, sem ekki nýttist í fyllingar, skal setja á tilgreindan losunarstað samkvæmt fyrirmælum.

Ekki er alls staðar grafið niður á klöpp á brúarstæði heldur aðeins fjarlægður óburðarhæfur lífrænn jarðvegur, ofan af sandi og jökulruðningi sem talið er burðarhæft efni.

Til að tryggja stöðugleika skulu gryfjuveggir að jafnaði vera með halla < 2:1, þar sem graftardýpi er > 2 m. Næst þjóðvegi verður halli þó að vera um 3:1 til að ná nægilega langt út fyrir fyllingarbrún. Þar skal fyllt í jafn harðan og grafið er til að tryggja stöðugleika vegar.

Óburðarhæft efni skal haugsetja á tilgreint losunarsvæði

Framkvæmdafréttir Vegagerðarinnar 17. tbl. 19. árg. nr. 573 29. ágúst 2011

Ritsstjórn
og umsjón útgáfu:

**Viktor Arnar
Ingólfsson**
Ábyrgðarmaður:
Gunnar Gunnarsson
Prentun: Oddi

Ösk um áskrift sendist til:
Vegagerðin

Framkvæmdafréttir
Borgartúni 7
105 Reykjavík
eða með tölvupósti til:
vai@vegagerdin.is

Vegagerðin gefur út Framkvæmdafréttir til að kynna útboðsframkvæmdir fyrir verktökum. Fyrirhuguð útböð eru kynnt, útböðsauglýsingar eru birtar og greint er frá niðurstöðum og samningum. Auk þess er í blaðinu annað það fréttæfni sem verður til hjá stofnuninni og talið er að eigi erindi til verktaka. Útgáfa er óregluleg og nokkrar vikur geta liðið milli tölublaða. Áskrifendur eru m.a. verktakar, verkfræðistofur, fjölmiðlar og áhugafolk. Áskrift er endurgjaldslaus.

innan marka skilgreinds vinnusvæðis nema til komi samþykki eftirlitsmanns um annað.

Fyllingarefni skal sótt í fjallsbrekku ofan við brúarstæðið, sem hallar u.þ.b. 1:2. Í hlíðinni er skriðuefni og jökulruðningur neðan til ofan á blágrýtisklökk, en klöppin er ber ofar. Ófrostpolið fyllingarefni (jökulruðning) má nota í fyllingu á > 1 m dýpi, en fyllingarefnið skal vera frostpolið þar fyrir ofan. Gert er ráð fyrir að klöppin sé á köflum allsprungin, en þéttari inn á milli. Gera má ráð fyrir lítilsháttar vatnsrennsli í sprungum og á lagamótum í klapparstálinu.

Efnistaka fyllingarefnis skal vera innan marka forskeringar að vegskálum Vaðlaheiðarganga eins og fram kemur á teikningum. Botn skeringar skal fylgja kennibotni forskeringar og vera í kóta 64,5 til 65 m y.s.

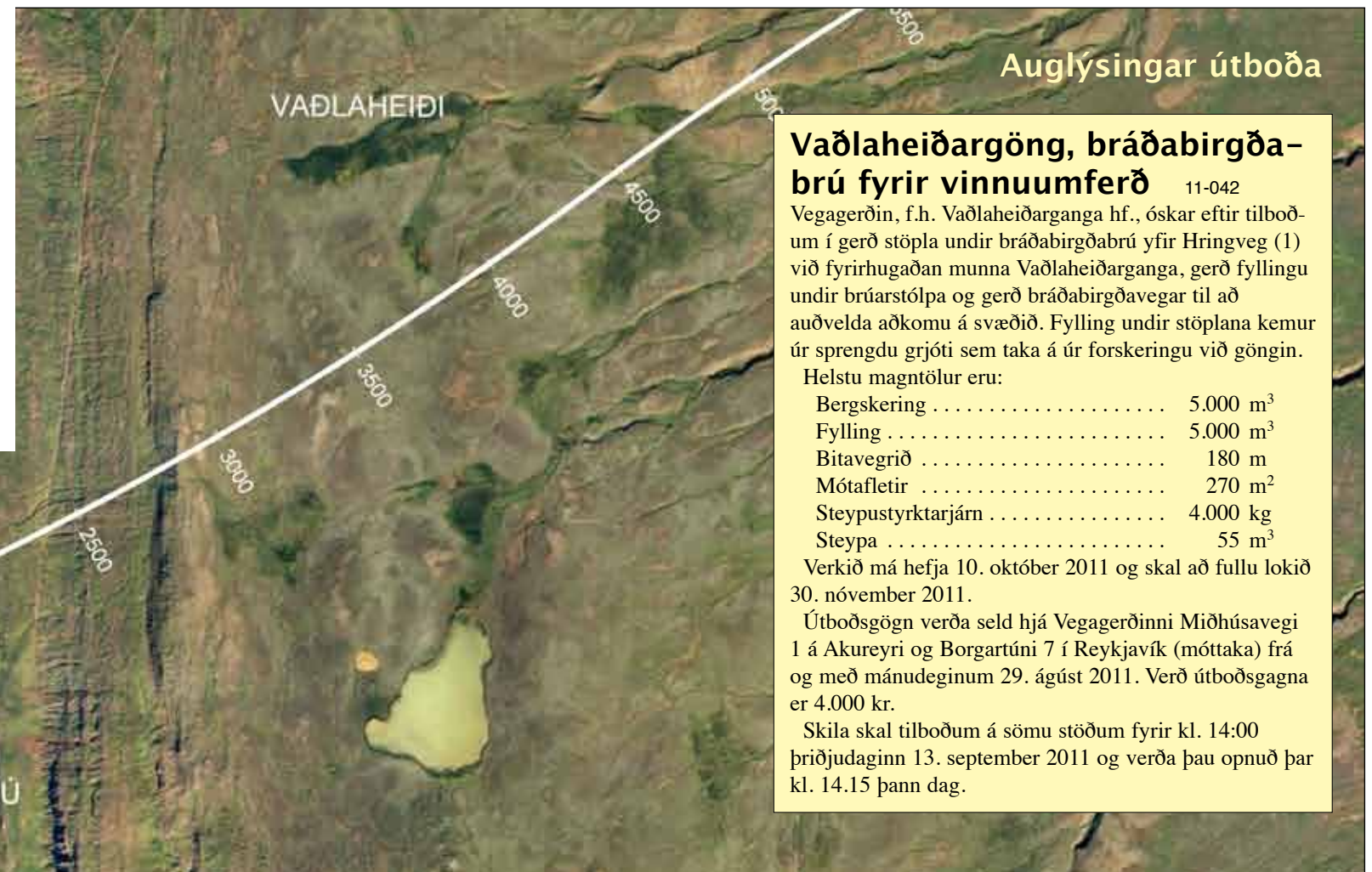
Ekki er heimilt að loka Hringvegi (1) meðan á framkvæmdum stendur. Verktaka verður afhent vinnusvæðið í upphafi verks. Verktaki skal kappkosta að umferðin geti gengið greiðlega án umtalsverðra tafa (umtalsverðar tafir eru 10 mínútur eða meira) og vegir séu í viðunandi ástandi. Gæta skal sérstaklega að því að grjót eða malarefni sé ekki á akbrautinni sem valdið getur hættu eða skemmdum á ökutækjum.

Uppsetning á brúargólfi og gerð bráðabirgðavegar yfir brúna verður væntanlega innfalið í útboði gangagerðar.

Verkkaupi er:

Vaðlaheiðargöng hf., Strandgötu 29, 600 Akureyri.

Sjá einnig í næstu opnu



Auglýsingar útboða

Vaðlaheiðargöng, bráðabirgða-brú fyrir vinnuumferð ¹¹⁻⁰⁴²

Vegagerðin, f.h. Vaðlaheiðarganga hf., óskar eftir tilboðum í gerð stöpla undir bráðabirgðabru yfir Hringveg (1) við fyrirhugaðan munn Vaðlaheiðarganga, gerð fyllingu undir brúarstólpa og gerð bráðabirgðavegar til að auðvelda aðkomu á svæðið. Fylling undir stöplana kemur úr sprengdu grjóti sem taka á úr forskeringu við göngin.

Helstu magntölur eru:

Bergskering	5.000 m ³
Fylling	5.000 m ³
Bitavegrið	180 m
Mótafletir	270 m ²
Steyppustyrktarjárn	4.000 kg
Steypa	55 m ³

Verkið má hefja 10. október 2011 og skal að fullu lokið 30. nóvember 2011.

Útboðsgögn verða seld hjá Vegagerðinni Miðhúsavegi 1 á Akureyri og Borgartúni 7 í Reykjavík (móttaka) frá og með mánudeginum 29. ágúst 2011. Verð útboðsgagna er 4.000 kr.

Skila skal tilboðum á sömu stöðum fyrir kl. 14:00 þriðjudaginn 13. september 2011 og verða þau opnuð þar kl. 14.15 þann dag.

Merking vinnusvæða, námskeið í Opna háskólanum 8. og 9. sept.

Námskeið um merkingu vinnusvæða er 16 klst. Námskeiðið hentar verkkaupum, hönnuðum og eftirlitsmönnum sem á einn eða annan hátt koma að undirbúningi og framkvæmd veg- og gatnamannvirkja.

Námskeiðslýsing:

Á námskeiðinu verður farið yfir eftirfarandi efnisþætti:

1. Lög og reglugerðir, flokkun vega og gatna, umferðarmerki, flokkun og tegundir, umferðarstjórn.
2. Vinnusvæðið, umgengisreglur, framkvæmd, ábyrgð og eftirlit.
3. Rammareglur um merkingar vinnusvæðis/framkvæmdasvæðis.
4. Varnar- og merkingarbúnaður, ljósabúnaður, merkjavagnar, vinnutæki og öryggisbúnaður.
5. Lagnavinna o.fl., leyfisskyldar framkvæmdir á vegsvæðum.
6. Vinnustaðamerkingar á tveggja til sex akreina vegum og við staðbundna/hreyfanlega vinnu.
7. Magntaka, kostnaðaráætlanir, gæðaúttektir og févíti.

Í lok námskeiðs þreyta þátttakendur próf til réttinda.

Markmið námskeiðsins er að kenna nemendum hönnun og útfærslu á merkingu fyrir almenna umferð í dreifbýli og þéttbýli vegna framkvæmda, þannig að merkingar þessar séu samræmdar, bæði gagnvart starfsmönnum á vinnustað og vegfarendum.

Fyrir hverja? Námskeiðið er ætlað þeim verkkaupum, hönnuðum, verktökum og eftirlitsmönnum sem á einn eða annan hátt koma að undirbúningi og framkvæmd veg- og gatnamannvirkja svo og öðrum þeim stofnunum og fyrirtækjum sem vinna að framkvæmdum á eða við vegsvæði.

Leiðbeinendur námskeiðsins eru Björn Ólafsson og Ingvi Árnason stjórnendur hjá Vegagerðinni og stundakennarar við tækni- og verkfræðideild HR.

Kennslufyrirkomulag: Opni háskólinn í HR, Reykjavík: Fimmtudaginn 8. september og föstudaginn 9. september 2011, kl. 8:30 -16:30.

ATH. Upplýsingar um staðsetningu námskeiða eru sendar til þátttakenda í tölvupósti.

Verð: 52.000.- kr.*

Nánari upplýsingar veitir

Sóley Jónsdóttir

verkefnafulltrúi

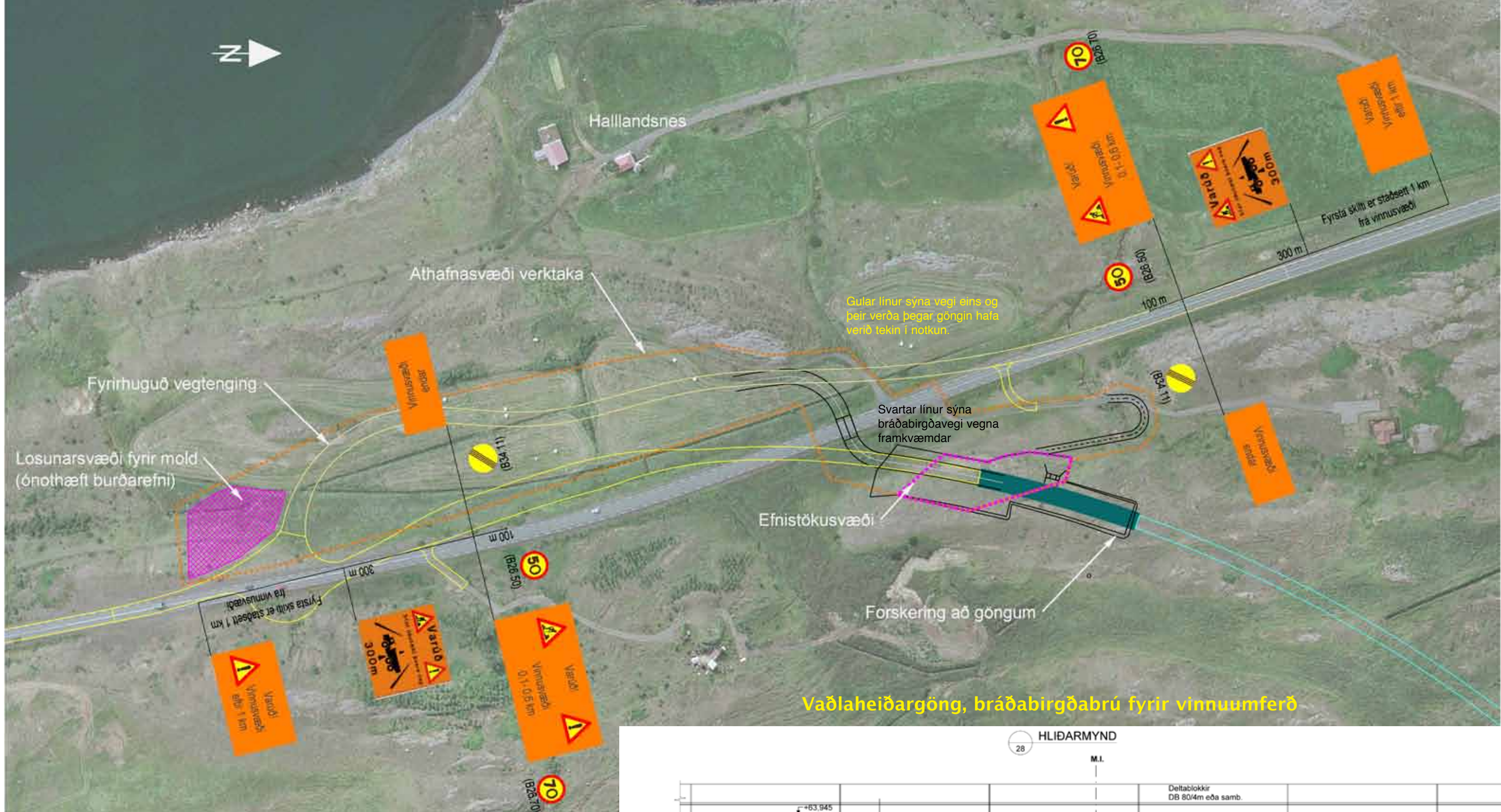
Sími: 599 65 66

Tölvupóstur: soleyjons@ru.is

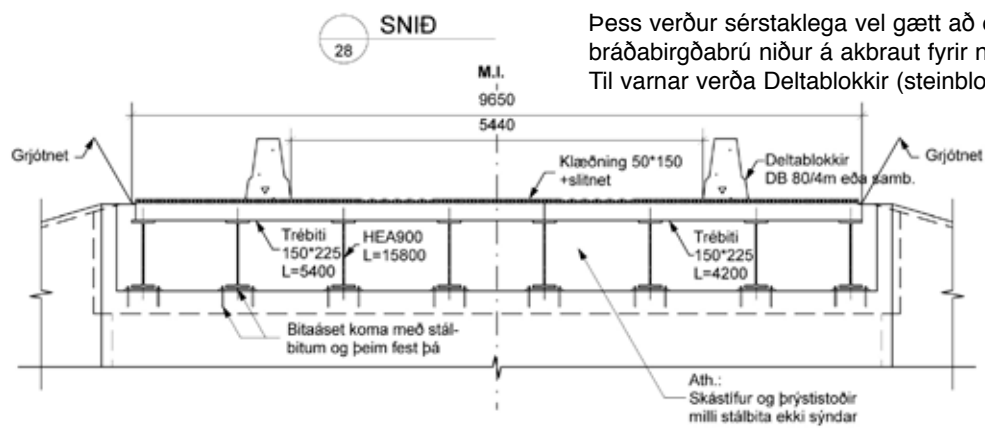
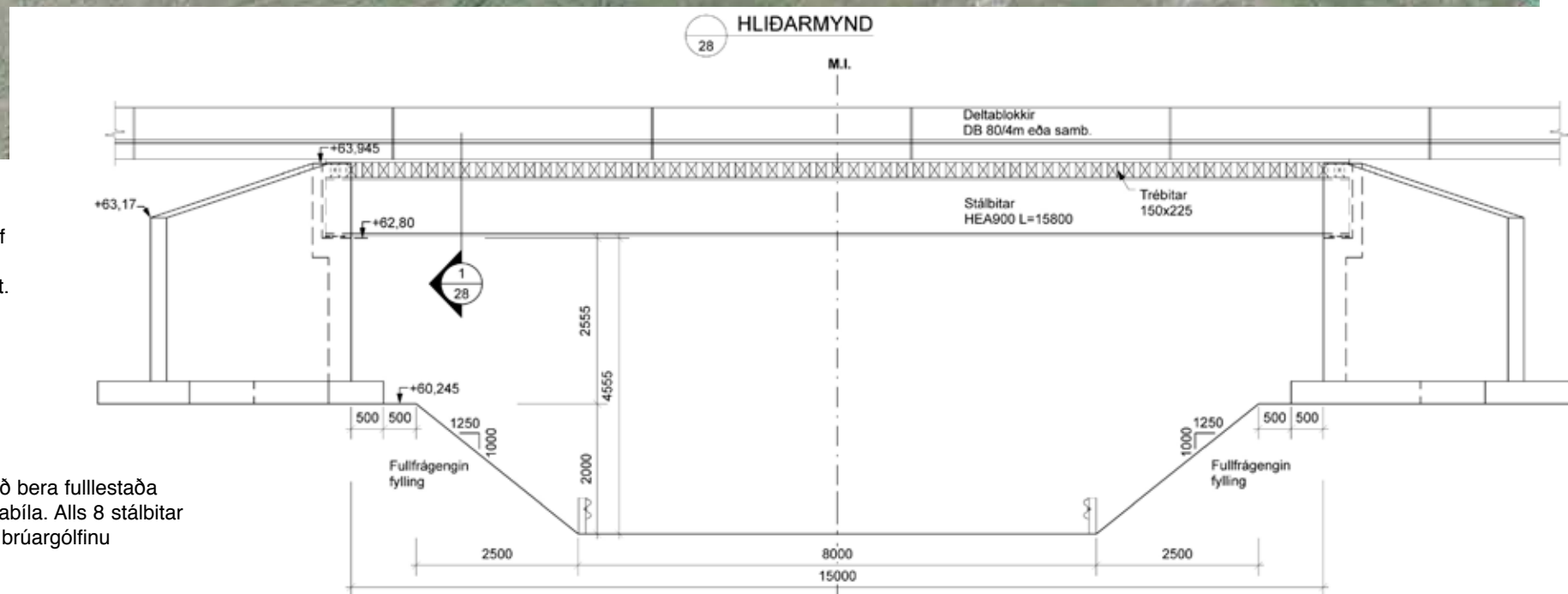
www.opnihaskolinn.is

*Vinsamlegast athugið að ekki er hægt að fella niður greiðsluseðil eftir að nám er hafið. Tilkynna skal forföll skriflega til umsjónarmanns námskeiðsins.





Vaðlaheiðargöng, bráðabirgðabrá fyrir vinnuumferð



Þess verður sérstaklega vel gætt að ekki fjalli grjót af bráðabirgðabrá niður á akbraut fyrir neðan. Til varnar verða Deltablokkir (steinblokkir) og grjótnet.

Brúin þarf að bera fulllestaða grjótflutningabíla. Alls 8 stálbitar verða undir brúargólfinu

Viðhorfskönnun júlí 2011, flutningsaðilar og verktakar

Vegagerði fól Lausnum ehf. að gera þessa viðhorfskönnun meðal verktaka og flutningsaðila sem stofnunin á samskipti við og fór hún fram sumarið 2011. Samskonar kannanir hafa verið gerðar undanfarin ár og má finna skýrslur um þær á vegagerdin.is. Þessi texti er inngangur skýrslunnar.

Sem áður var byggt á opnum spurningum og þess gætt í byrjun að greina frá því að könnunin væri gerð í því skyni að Vegagerðin gæti komið betur til móts við viðskiptavinina sína og veitt þeim betri þjónustu. Talað var við samtals 50 aðila; 25 úr hópi verktaka og 25 flutningsaðila og sneri könnunin að hinum ýmsu þáttum þjónustunnar.

Í skýrslunni eru dregnar fram helstu niðurstöður hvað varðar hverja spurningu fyrir sig. Þessar niðurstöður eru settar fram á myndrænan hátt, með súlu- og skífuritum þar sem jafnframt kemur fram samanburður við fyrri könnun frá 2010. Niðurstöðum fylgja einnig athugasemdir og ummæli sem lýsa nánar viðhorfum þeirra sem svöruðu. Í upphafi skýrslunnar er samantekt á niðurstöðum auk ábendinga frá skýrsluhöfundum.

Flutningsaðilar

Pegar spurt er um vegakerfið á Íslandi lýsa fjórútu prósent viðmælenda ánægju eða mikilli ánægju með það, sem er heldur jákvæðari niðurstaða en í síðustu könnun. Hlutlausum fækkar hinsvegar og þeim sem eru óánægðir eða mjög óánægðir fjölga, þannig að í heild verður niðurstaðan lakari en á síðasta ári. Gagnrýni viðmælenda beinist einkum að því að vegirnir standist ekki umferðarálagið, einkum þungaflytninga, þeir séu of mjóir og mikið sé um einbreiðar

brýr. Þá er kvartað yfir lélegu viðhaldi vega utan alfaraleiðar sem og í ákveðnum landshlutum eins og á Vestfjörðum. Svipuð niðurstaða er varðandi reynslu aðspurðra af leyfisveitingum af hendi Vegagerðarinnar og í síðustu könnun og eru tæp áttatíu prósent aðspurðra ánægðir eða mjög ánægðir með þann þátt. Fundið er að því sem áður að dæmi séu um að menn keyri án þess að leyfi sé til staðar og einnig bent á að óeðlilegt sé að Vegagerðin veiti leyfi og hafi einnig eftirlit með akstri flutningsaðila. Þegar spurt var um merkingar á vegum voru áttatíu prósent viðmælenda ánægðir eða mjög ánægðir með þær. Ábendingar voru um nákvæmari merkingar og t.d. bent á að í stað þess að loka vegum mætti skilgreina þá ófæra tilteknum bílum en færa öðrum. Nokkuð var um athugasemdir í sambandi við þjónustu Vegagerðarinnar við vegakerfið. Kvartað var m.a. yfir minnkandi þjónustu vegna sparnaðar í kjölfar efnahagshrunsins og einnig kom fram gagnrýni vegna lélegs viðhalds á hálendisvegum og lélegra hálkuvarna. Fækkað hefur merkjanlega þeim sem lýsa ánægju með viðbrögð við kvörtunum yfir þjónustu og samskiptum við Vegagerðina og sömuleiðis fjölga mikið þeim sem lýsa óánægju eða mikilli óánægju með þennan þátt. Nokkuð almenn ánægja eða mikil ánægja ríkir sem áður hjá flutningsaðilum með símaþjónustu af hendi Vegagerðarinnar.

Verktakar

Um þrjú fjórðu viðmælenda úr hópi verktaka lýstu ánægju eða mikilli ánægju með samskipti sín við starfsmenn Vegagerðarinnar í sambandi við útboðsverk og er það svipuð

Niðurstöður útboða

Vetrarþjónusta, Brjánslækur – Bíldudalur 2011 – 2014

Tilboð opnuð 9. ágúst 2011. Snjómokstur með vörubífeildum innan ramma ábatasamnings, á eftirtöldum vegum:

Barðastrandarvegur (62) frá Brjánslækjarhöfn að hafnarsvæði á Patreksfirði, 56 km.

Bíldudalsvegur (63) frá Patreksfirði að Ketildalavegi við Bíldudal og áfram að Bíldudalsflugvelli, 38 km.

Ketildalavegur (619) frá Bíldudalsvegi að Hafnarteigi á Bíldudal, 1,2 km.

Tálknafjarðarvegur (617) frá Bíldudalsvegi að ristarhlíði innan Tálknafjarðar, 2,9 km.

Helstu magntölur (miðast við eitt ár) eru:

Vörubílar í snjómokstri

og hálkuvörn..... 16.385 km

Verktími er frá 1. október 2011 til og með 30. apríl 2014.

nr. Bjóðandi	Tilboð (kr.)	Hlutfall (%)	Frávík (þús.kr.)
3 Kubbur ehf., Ísafirði	15.278.930	120,1	4.628
--- Áætlaður verktakakostnaður	12.718.985	100,0	2.068
2 Helgi Árnason, Patreksfirði	11.505.650	90,5	854
1 G.S.G. ehf, Bíldudal	10.651.400	83,7	0

Hringvegur (1), Norðausturvegur – Hróteyjarkvísl, styrking og endurbætur

Tilboð opnuð 9. ágúst 2011. Styrking, endurbætur og yfirlögn með klæðingu á 3,08 km kafla á Hringvegi (1), milli Norðausturvegar og Hróteyjarkvíslar.

Helstu magntölur eru:

Fylling..... 3.700 m³

Fláafleygar..... 10.400 m³

Lenging ræsa..... 30 m

Næðra burðarlög..... 3.800 m³

Efra burðarlög..... 2.200 m³

Purrfræsun..... 20.500 m²

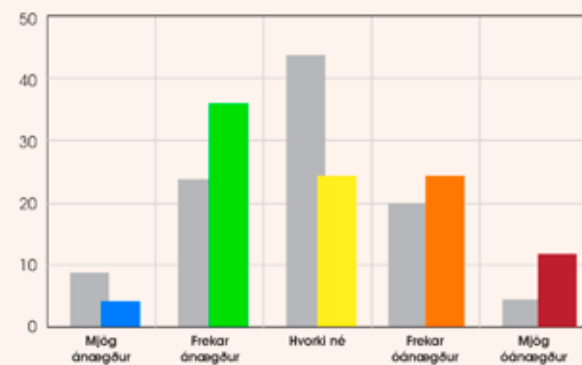
Tvöföld klæðing..... 24.500 m²

Breikkun upp að núverandi slitlagi skal lokið fyrir 15. nóvember 2011. Verki skal að fullu lokið 12. júlí 2012.

nr. Bjóðandi	Tilboð (kr.)	Hlutfall (%)	Frávík (þús.kr.)
--- Áætlaður verktakakostnaður	39.500.000	100,0	8.979
3 Hálsafell ehf., Reykjavík	35.856.750	90,8	5.335
2 G. Hjálmarsson hf., Akureyri	33.416.000	84,6	2.895
1 Árni Helgason ehf., Ólafsfirði	30.521.500	77,3	0

Svörin var 100% og skiptust svörin þannig:

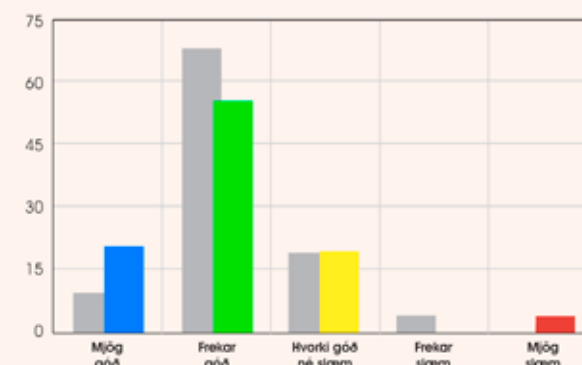
	sept '10	júlí '11
Mjög ánægður	8%	4%
Frekar ánægður	24%	36%
Hvorki né	44%	24%
Frekar óánægður	20%	24%
Mjög óánægður	4%	12%
Könnun frá september 2010		
Meðaleinkunn (1-5)	3,12	2,96



Flutningsaðilar: Hvað finnst þér um vegakerfið á Íslandi?

Svörin var 100% og skiptust svörin þannig:

	sept '10	júlí '11
Mjög góð	8%	20%
Frekar góð	68%	56%
Hvorki góð né slæm	20%	20%
Frekar slæm	4%	0%
Mjög slæm	0%	4%
Könnun frá september 2010		
Meðaleinkunn (1-5)	3,80	3,88



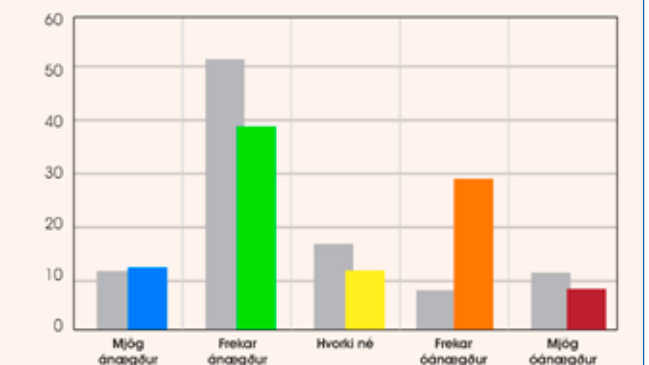
Verktakar: Hvernig er reynsla þín af samskiptum þínum við starfsmenn Vegagerðarinnar í útboðsverkum (aðgengi / viðmóti)?

niðurstaða og í síðustu könnun, en þó hækkar merkjanlega hlutfall þeirra sem eru mjög ánægðir. Þegar verktakarnir eru spurðir um reynslu af frammistöðu Vegagerðarinnar í sambandi við útboðsgögn (aðgengi að útboðsgögnum, framsetningu o.s.frv.) kemur fram minnkandi ánægja með þennan þátt og fjöldi þeirra sem lýsa óánægju eða mikilli óánægju eykst verulega. Nefnt er að útboðsgögnin mættu vera vandadri og betur unnin og að þau séu gjarnan torlesin og flókin, ekki skrifuð á venjulegu máli. Einnig er kvartað yfir að ekki sé farið eftir ákvæðum útboðanna og að Vegagerðin geri kröfur til annarra en fari ekki eftir þeim sjálf. Einnig eykst óánægja í sambandi við gæðakröfur og úttektir í sambandi við verkframskilyrði. Kvartað er yfir of miklum kröfum og að verktökum sé mismunað auk þess sem Vegagerðin uppfylli ekki kröfur sem hún gerir til annarra. Þá koma fram athugasemdir um að það skorti á um eftirlit af hendi

Vegagerðarinnar um að gæðakröfum sé fylgt. Þegar spurt var um frammistöðu Vegagerðarinnar miðað við aðra verkkaupa kemur fram að fjöldi þeirra sem telja hana standa framar eykst merkjanlega og þeim fækkar sem telja hana lakari eða jafngóða. Spurt var sem áður hver reynsla verktaka væri af viðbrögðum Vegagerðarinnar við kvörtunum og kom þar fram mjög veruleg afturför frá fyrri könnun. Hátt í nútíu prósent þeirra sem reynslu höfðu af því að kvarta lýstu óánægju eða mikilli óánægju með þennan þátt. Nefnt var að kvörtunum væri illa tekið, ekki tekin ábyrgð og að á skorti um svör og úrlausnir á því sem kvartað væri um. Nánast allir þeirra sem spurðir voru um reynslu af símsvörum hjá Vegagerðinni (hvernig gengi að ná í þá sem ná þyrfti í) lýstu ánægju eða mikilli ánægju með hana og er það merkjanleg framför frá síðustu könnun.

Svörin var 96% og skiptust svörin þannig:

	sept '10	júlí '11
Mjög ánægður	12%	13%
Frekar ánægður	52%	38%
Hvorki né	16%	12%
Frekar óánægður	8%	29%
Mjög óánægður	12%	8%
Könnun frá september 2010		
Meðaleinkunn (1-5)	3,44	3,19



Verktakar: Hvað finnst þér um gæðakröfur og úttektir í sambandi við verkframskilyrði?

Yfirlit yfir útboðsverk

Þessi listi er stöðugt til endurskoðunar og geta dagsetningar og annað breyst fyrirvaralaust. Það eru auglýsingar útboða sem gefa endanlegar upplýsingar. Fremst í lista er númer útboðs í númerakerfi framkvæmdadeilda. **Rautt númer = nýtt á lista**

Fyrirhuguð útboð	Auglýst: dagur, mánuður, ár
11-049 Djúpvvegur (61), um Seljalandsós og Seljalandsá í Álftafirði	2011
11-047 Vestfjarðavegur (60), Eiði - Þverá	2011
11-048 Strandavegur (643), Djúpvvegur - Geirmundastaðavegur í Steingrímsfirði	2011
11-017 Reykjanesbraut (41) undirgöng við Straumsvík	2011
11-005 Efnisvinnsla á Suðursvæði 2011	2011

Auglýst útboð	Auglýst:	Opnað:
11-042 Vaðlaheiðargöng bráðabirgðabrá fyrir vinnuumferð	29.08.11	13.09.11
11-050 Strandavegur (643), brú á Staðará í Steingrímsfirði	08.08.11	30.08.11
11-043 Fáskrúðsfjarðargöng, endurbætur á rafkerfi	18.07.11	30.08.11

Útboð á samningaborði	Auglýst:	Opnað:
11-012 Hringvegur (1), Norðausturvegur - Hróteyarkvísl, styrking og endurbætur	18.07.11	09.08.11

Útboð á samningaborði, framhald	Auglýst:	Opnað:
11-040 Hafnarfjarðarvegur (40), gatnamót í Engidal, endurbætur	08.08.11	23.08.11
11-039 Hringvegur (1), göngubrú við Krikahverfi í Mosfellsbæ	25.07.11	16.08.11
11-019 Vetrarþjónusta 2011-2014, Brjánslækur - Bildudalur	25.07.11	09.08.11
11-020 Vetrarþjónusta 2011-2014, Þingeyri - Flateyri - Suðureyri	18.07.11	03.08.11
10-057 Hringvegur (1) brú á Ystu - Rjúkandi	04.10.10	26.10.10

Samningum lokið	Opnað:	Samið
11-021 Ólafsfjarðarvegur (82), snjóflóðavarnir við Sauðanes <i>Árni Helgason ehf., kt. 670990-1769</i>	07.06.11	21.07.11
11-013 Styrkingar og yfirlögn á Norðaustursvæði 2011 <i>Árni Helgason ehf., kt. 670990-1769</i>	28.06.11	21.07.11
11-037 Festun og yfirlögn á Vesturlandi og Norðurlandi 2011 <i>Borgarverk ehf., kt. 545674-0279</i>	19.07.11	29.07.11
11-038 Niðurrekstrarstaurar á Vestfjörðum 2011 <i>Esju-Einingar ehf., kt. 651199-2559</i>	19.07.11	05.08.11

Forval í vinnslu	Auglýst:	Opnað:
11-018 Vaðlaheiðargöng	28.03.11	03.05.11

Niðurstöður útboða

Hringvegur (1), göngubrú við Krikahverfi í Mosfellsbæ

11-039 Tilboð opnuð 16. ágúst 2011. Gerð göngubrúar yfir Vesturlandsveg við Krikahverfi í Mosfellsbæ og aðliggjandi stígtengingar.

Um er að ræða 60 m langa eftirspennna göngubrú í fjórum höfum og samtals 200 m langa stíga beggja vegna.

Helstu magntölur eru:

Fláafleygar	1.700 m ³
Fyllingar	2.000 m ³
Mót	400 m ²
Járn	16.700 kg
Steypa	190 m ³
Upptaka og endurplöntun trjáa	70 stk.

Verkinu skal lokið eigi síðar en 15. desember 2011.

nr.	Bjóðandi	Tilboð (kr.)	Hlutfall (%)	Frávik (þús.kr.)
---	Áætlaður verktakakostnaður	76.500.000	100,0	16.624
7	Ístak hf., Reykjavík	73.787.462	96,5	13.911
6	Spennt ehf., Reykjavík	69.216.908	90,5	9.341
5	Hannes Jónsson ehf., Reykjavík	68.695.100	89,8	8.819
4	AR-verk ehf., Garðabæ	66.943.700	87,5	7.067
3	ÍAV hf., Reykjavík	63.254.885	82,7	3.379
2	Skrauta ehf., Hafnarfirði	63.000.000	82,4	3.124
1	Eykt ehf., Reykjavík	59.876.369	78,3	0

Hafnarfjarðarvegur (40), gatnamót í Engidal – endurbætur

11-040 Tilboð opnuð 23. ágúst 2011. Breikkun og endurbætur á gatnamótum Hafnarfjarðarvegur, Álftanesvegur og Fjarðarhrauns í Engidal ásamt breikkun syðri akreinar Fjarðarhrauns að beyggjurein við Hólshraun. Í verkinu er einnig innifalin gerð fráreinar af Hafnarfjarðarvegi inn í Goðatún norðan við Vífilsstaðaveg.

Verkið er samstarfsverkefni Vegagerðarinnar, Garðabæjar og Hafnarfjarðarbæjar.

Helstu magntölur eru:

Fláafleygar úr skeringum	3.000 m ³
Fylling og burðarlag úr námum	5.700 m ³
Stungumalbik	5.140 m ²
Eyjar með steinlögðu yfirborði	547 m ²
Malbikaðir göngustíggar	1.900 m ²

Verkinu skal að fullu lokið eigi síðar en 15. desember 2011.

nr.	Bjóðandi	Tilboð (kr.)	Hlutfall (%)	Frávik (þús.kr.)
5	Hálsafell ehf., Reykjavík	101.425.900	100,4	30.265
---	Áætlaður verktakakostnaður	101.000.000	100,0	29.839
4	Jákvætt ehf., Hvolsvelli	92.298.125	91,4	21.137
3	ÍAV hf., Reykjavík	89.903.589	89,0	18.743
2	Fjarðargrjót ehf., Hafnarfirði	78.972.490	78,2	7.811
1	Loftorka ehf., Garðabæ	71.161.000	70,5	0