



Mynd: Geir G. Zoëga. 29. mars 1947. Þennan morgun byrjaði Hekla að gjósa eftir 102 ára hvíld. Í Öldinni okkar segir í grein sem er dagsett 30. mars: „Reykvíkingar reyndu með öllum ráðum að komast austur í gær til að sjá hamfarirnar í Heklu. Margar flugferðir voru farnar, bæði frá Flugfélagi Íslands og Loftleiðum. Margir lögðu af stað á bílum og urðu umferðavandræði á Hellisheiði seinnipartinn í gær, og tókst ekki að koma umferðinni í sæmilegt horf, fyrr en lögregla var send austur.“ Geir hefur væntanlega verið þarna á ferð á R-150 en það bílnúmer tilheyrði alltaf Vegagerðinni. Sjá einnig mynd á bls. 4.



Geir G. Zoëga 30 ára 1915

Myndasafn Geirs G. Zoëga

Á þessu ári eru liðin 100 ár frá því Geir G. Zoëga útskrifaðist sem byggingarverkfræðingur frá Danmarks Tekniske Højskole í Kaupmannahöfn og kom til starfa sem aðstoðarverkfræðingur hjá landsverkfræðingi 1911. Sex árum síðar 1917 var hann skipaður vegamálastjóri 32 ára gamall og því starfi gegndi hann til 1956 eða í 39 ár. Auk þess gegndi hann fjölmörgum félags- og trúnaðarstörfum um ævina. Má þar nefna: Ráðunautur ríkisins í vatnamálum og í málum sem snertu notkun bifreiða 1917-46. Ráðunautur ríkisins í járnbrautarmálinu 1922. Formaður skipulagsnefndar kaupstaða og kauptúna 1921-56. Yfireftirlit með brunavarnamálum utan Reykjavíkur 1929-59. Umsjón með landmælingum hér á landi og útgáfu uppdráttu landmælingastofnunarinnar dönsku af Íslandi 1930-59. Formaður örnefnanefndar 1935-59. Ráðunautur í málum er vörðudu eftirlit með verksmiðjum og vélum 1932-40. Yfirumsjón með vatnsveituframkvæmdum sveitastjórna 1944-56. Formaður nefndar setuliðsviðskipta 1944. Í stjórn margra fyrirtækja um árabíl. Í stjórn Ferðafélags Íslands frá stonfun þess 1927, varaforseti þess 1933-37 og forseti þess 1937-59. Stofnandi Verkfræðingafélags Íslands og formaður þess

Framkvæmdafréttir Vegagerðarinnar 4. tbl. 19. árg. nr. 560 11. apríl 2011

Ritsjórn
og umsjón útgáfu:
**Viktor Arnar
Ingólfsson**
Ábyrgðarmaður:
Gunnar Gunnarsson
Prentun: Oddi

Ösk um áskrift sendist til:
Vegagerðin
Framkvæmdafréttir
Borgartúni 7
105 Reykjavík
eða með tölvupósti til:
vai@vegagerdin.is

Vegagerðin gefur út Framkvæmdafréttir til að kynna útbóðs-
framkvæmdir fyrir verktökum. Fyrirhuguð útbóð eru kynnt,
útbóðsauglysingar eru birtar og greint er frá niðurstöðum og
samningum. Auk þess er í blaðinu annað það fréttæfni sem
verður til hjá stofnuninni og talið er að eigi erindi til verktaka.
Útgáfa er óregluleg og nokkrar vikur geta liðið milli tölublaða.
Áskrifendur eru m.a. verktakar, verkfræðistofur, fjölmiðlar og
áhugafólk. Áskrift er endurgjaldslaus.

1916-18 og 1928-39. Margt fleira er upp að telja og má sjá ítarlegan lista yfir verkefni Geirs í Verkfræðingatalinu.

Undanfarin tvö ár hefur verið unnið að greiningu ljósmyndasafns Geirs en það er samtals á þriðja þúsund myndir. Ljósmyndadeild Þjóðminjasafnsins hefur annast þetta verkefni og varðveitir myndefnið. Í 4. tölublaði sl. árs birtum við myndaopnu með úrvali mynda frá árunum fyrir seinna stríð en hér eru birtar nokkrar myndir sem teknar eru eftir stríð.

Myndefnið er auðvitað misjafnt að gæðum og ekki allt jafn áhugavert fyrir áhugamenn um vegagerð og samgöngur. Innanum eru þó fjölmargir gullmolar sem mun gagnast um ókomin ár við við rannsóknir og ritun sögu vegagerðar og samgangna á landi. ■



Brú yfir Laxá í Dölum 1948.



Reiðvegur um Búlandshöfða á Snæfellsnesi á milli Ólafsvíkur og Grundarfjarðar 1946.



Reiðvegur um Búlandshöfða á Snæfellsnesi 1946.



Fagranes við bryggju á Arngerðareyri í Ísafjarðardjúpi 1947. Þaðan lá leiðin á Reykjanes og síðan til Ísafjarðar.



Fagranes við bryggju á Arngerðareyri í Ísafjarðardjúpi 1947. Það hefur verið pláss fyrir tvo bíla á dekkinu.



Bræðurnir séra Sigtryggur Guðlaugsson og Kristinn bóndi á Núpi í Dýrafirði 1947.



Dýrafjarðarferja á Þingeyri 1947.



Vinnubúðir vegagerðarmanna á Kleifaheiði 1947.



Á Norðurlandi 1947. Bíllinn er með númerið A-724. Ef einhver þekkir staðinn væri gott að fá upplýsingar um hann.



Brú yfir Þjórsá.



Brú yfir Ölfusá í byggingu 1945. Selfoss í baksýn.



Brú yfir Ölfusá í byggingu 1945. Ingólfsfjall í baksýn.



Efni í Ölfusárbrú sett á bíl á hafnarbakkanum í Reykjavík 1945.



Brúarvinnumenn við Ölfusá.



Ný brú yfir Ölfusá fullgerð. Turnar gömlu brúarinnar standa enn en bíuð er að fjarlægja brúna.



Hafnarfjarðarvegur í Fossvogi. Kópavogsháls á baksýn. 1947.



Umferðarteppa á Hellisheiði 29. mars 1947. Það er líklega gosstrókurinn frá Heklu sem ber við himin í baksýn.

Niðurstöður útboða

Snæfellsnesvegur (54)

um Haffjarðará 11-016

Tilboð opnuð 5. apríl 2011. Ný- og endurlögn á 1,5 km kafla Snæfellsnesvegur (54) um Haffjarðará í Borgarbyggð og í Eyja- og Miklholtshreppi.

Helstu magntölur eru:

Fylling	22.000 m ³
Fláafleygar	6.000 m ³
Skering	17.000 m ³
Nedra burðarlag	8.000 m ³
Efra burðarlag	2.500 m ³
Tvöföld klæðing	12.000 m ²
Frágangur fláa	28.000 m ²

Verkinu skal að fullu lokið fyrir 1. október 2011.

nr.	Bjóðandi	Tilboð (kr.)	Hlutfall (%)	Frávik (þús.kr.)
8	Ístrúkkur ehf., Kópaskeri	62.853.450	108,0	21.653
---	Áætlaður verktakakostnaður	58.200.000	100,0	17.000
7	Fjörður ehf., Skagafirði	56.965.600	97,9	15.766
6	Velverk ehf., Borgarnesi	56.696.480	97,4	15.496
5	Stafnafell ehf., Snæfellsbæ	48.842.100	83,9	7.642
4	Bíladrangur ehf., Vík	43.653.400	75,0	2.453
3	Nesey ehf., Árnesi	43.491.000	74,7	2.291
2	Próttur ehf., Akranesi	42.860.000	73,6	1.660
1	Borgarverk ehf., Borgarnesi	41.200.000	70,8	0

Auglýsingar útboða

Þessi auglýsing er birt hér að nýju vegna villu í dagsetningu í síðasta tölublaði.

Vaðlaheiðargöng 11 - 018

Vegagerðin, fyrir hönd Vaðlaheiðarganga hf., auglýsir eftir þátttakendum í forvali vegna jarðganga milli Eyja-fjarðar og Fnjóskadals, ásamt byggingu tilheyrandi forskála og vega. Um er að ræða 9,5 m breið, 7,2 km löng jarðgöng í bergi, styrkingu ganga, raf- og stjörnbúnað þeirra, um 320 m langa steinsteypa vegskála og um 4,0 km langa vegi.

Heiti verkefnisins er: Vaðlaheiðargöng

Áætlaðar magntölur eru:

Gröftur jarðganga	500.000 m ³
Sprautusteypa	25.000 m ³
Steinsteypa	3.000 m ³
Forskering	100.000 m ³
Fylling	400.000 m ³

Forvalsgögn verða send í tölvupósti þeim sem óska eftir að taka þátt í forvali frá og með mánudeginum 28. mars 2011. Óskir um forvalsgögn skal senda á póstfangið mej@vegagerdin.is með upplýsingum um nafn fyrirtækis, nafn tengiliðar ásamt tölvupóstfangi og símanúmeri.

Forvalsgögn eru á ensku og samskipti á forvalstíma mega vera á ensku, dönsku, sænsku eða norsku, auk íslensku. Útboðsgögn verða á íslensku og öll samskipti á útboðs- og samningstíma verða á íslensku.

Skila skal útfylltum forvalsgögnum í lokuðu umslagi merktu á eftirfarandi hátt til Vegagerðarinnar, Borgartúni 7 (móttaka), í síðasta lagi þriðjudaginn 3. maí 2011.

Vegagerðin

móttaka

Borgartúni 7

105 Reykjavík

Vaðlaheiðargöng

Forval

Einungis gögn sem hafa borist Vegagerðinni þriðjudaginn 3. maí 2011, fyrir lok skrifstofutíma (kl. 16:00) eða eru sannanlega póstlögð fyrir þann tíma eru tekin gild.

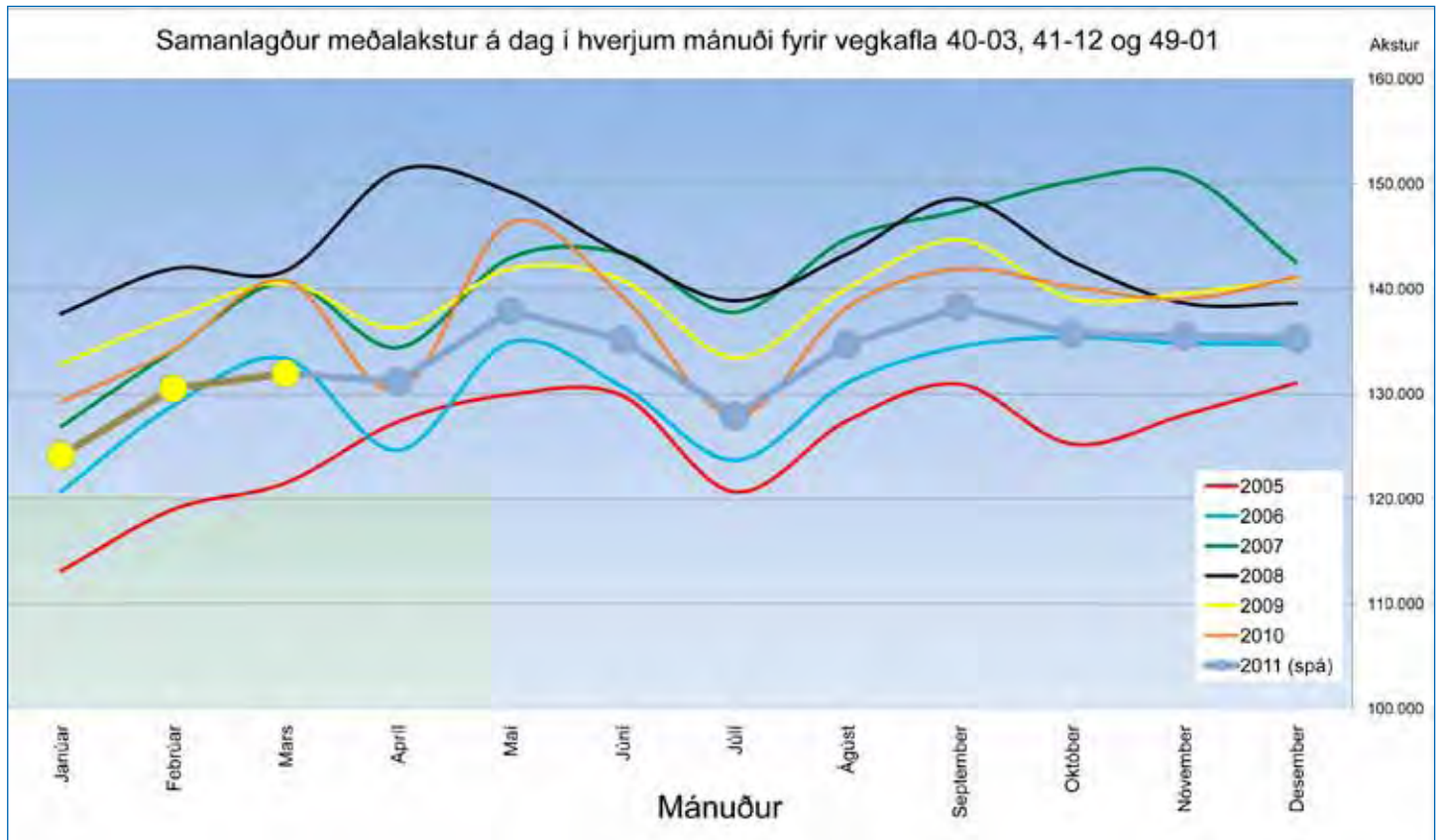
Forvalið er einnig auglýst á Evrópska efnahagssvæðinu.

Reykjavík í mars 2011

Vegamálastjóri

Leiðrétting

Í síðasta tölublaði Framkvæmdafrétta (3. tbl. 19. árg., nr. 559) er loftmynd sem sýnir legu væntanlegra Vaðlaheiðarganga. Þar er sú villa að bæjarnafnið Skógar er haft um tvö býli. Það rétta er að Skógar er syðra býlið, en norðar eru býlin Nes/Tungunes.



Riflega 6% minni umferð á höfuðborgarsvæðinu í mars

Þessi frétt birtist á vegagerdin.is 06.04.2011

Umferð um Höfuðborgarsvæðið dregst saman um 6,3% að meðaltali milli marsmánaða 2010 og 2011, miðað við þrjú mælisnið Vegagerðarinnar á höfuðborgarsvæðinu. Mest dregst umferð saman á Hafnarfjarðarvegi eða rúmlega 8%.

Umferð um Hafnarfjarðarveg hefur dregist langmest saman milli mánaða, það sem af er ári, en nú virðist samdráttur aukast til muna einnig á Reykjanesbraut við Dalveg eða frá 1,7% milli febrúar mánaða í 5,6% milli mars mánaða og um Vesturlandsveg ofan Ártúnsbrekku frá 1,7% milli febrúar mánaða og í 5,2% milli mars mánaða,.

Frá áramótum hefur umferð því dregist saman um 4,4%, fyrir þessi þrjú mælisnið.

Haldi þróunin áfram í takt við þrjú fyrstu mánuði ársins stefnir í rúmlega 3 prósentu samdrátt á höfuðborgarsvæðinu á árinu 2011. Þetta er meiri samdráttur en vænta mátti samkvæmt síðustu spá Vegagerðarinnar, en þá var gert ráð fyrir 2,5% samdrætti eftir tvo fyrstu mánuði ársins. Er þetta fyrst og fremst vegna þess að mun meiri samdráttur varð um Reykjanesbraut og Vesturlandsveg, en gert hafði verið ráð fyrir.

Allur vari skal hafður á spánni þar sem hún byggir einungis á þremur fyrstu mánuðum ársins og umferðin er frekar sveiflukennð á þessum árstíma og óútreiknanleg. Vafalaust eiga spárnar eftir að sveiflast eitthvað fram og til baka, á fyrri helmingi þessa árs. ■

Auglýsingar útboða

Efnisvinnsla á Norðaustursvæði 2011, austurhluti 11-014

Vegagerðin óskar eftir tilboðum í efnisvinnslu á Norðaustursvæði árið 2011.

Helstu magntölur eru:

Efni í malarslitlag 6.000 m³
 Efni í klæðingu 6.000 m³

Verki skal að fullu lokið 15. ágúst 2011.

Útboðsgögn verða seld hjá Vegagerðinni Miðhúsavegi 1 á Akureyri, Búðareyri 11–13 á Reyðarfirði og Borgartúni 7 í Reykjavík (móttaka) frá og með mánudeginum 11. apríl 2011. Verð útboðsgagna er 2.000 kr.

Skila skal tilboðum á sömu stöðum fyrir kl. 14:00 miðvikudaginn 27. apríl 2011 og verða þau opnuð þar kl. 14:15 þann dag.

Yfirlagnir á Norðvestursvæði 2011, blettanir slitlaga 11-023

Vegagerðin óskar eftir tilboðum í yfirlagnir með klæðingu, blettanir, á Norðvestursvæði 2011.

Helstu magntölur:

Yfirlagnir, klæðing,
 blettun (K1), útlögn 135.000 m²
 Hjólfarafylling, (K1), útlögn 20.000 m²
 Kantviðgerðir

klæðing, (K1), útlögn 20.000 m²
 Verki skal að fullu lokið 1. september 2011.

Útboðsgögn verða seld hjá Vegagerðinni Borgarbraut 66 í Borgarnesi og Borgartúni 7 í Reykjavík (móttaka) frá og með mánudeginum 11. apríl 2011. Verð útboðsgagna er 2.000 kr.

Skila skal tilboðum á sömu stöðum fyrir kl. 14:00 miðvikudaginn 27. apríl 2011 og verða þau opnuð þar kl. 14:15 þann dag.

Frá Rannsóknasjóði Vegagerðarinnar

Árlega veitir Vegagerðin styrk til rannsóknaverkefna. Styrkirnir eru fjármagnaðir af svonefndu tilraunafé, sem er nú 1,5% af mörkuðum tekjum stofnunarinnar. Velflestum verkefnum lýkur með því að skrifaðar eru skýrslur og eru þær settar á heimasíðu Vegagerðarinnar öllum opnar til skoðunar. Hér á eftir er gerð örstutt grein fyrir efni nokkurra af þeim skýrslum sem komið hafa út, en nánari upplýsingar má finna á heimasíðu Vegagerðarinnar (www.vegagerdin.is), undir „Upplýsingar og útgáfa / Rannsóknaskýrslur“.

Hljóðstig frá slitblöðum á snjótönnum

– mælingar og samanburður maí 2009

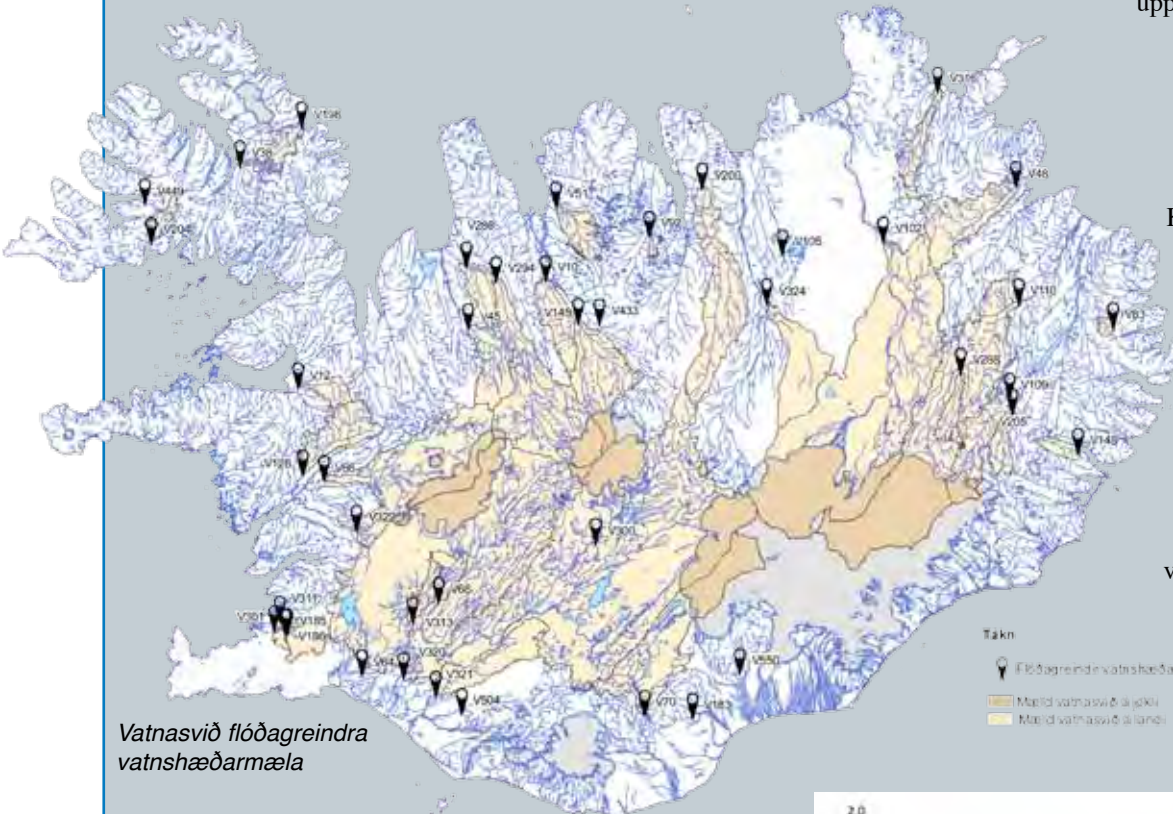
(Vegna verkefnis: Könnun á virkni mismunandi gerða slitblaða á snjótönnum og plögum)

Gerðar voru hljóðstigs-mælingar frá nokkrum mismunandi gerðum slitblaða fyrir snjótönnur. Gerður var samanburður fyrir ýmsar mismunandi aðstæður. A-vigtað hljóðstig er hæst fyrir harðmálmsblöð í öllum mælitilvikum, en lægst fyrir gúmmiblað af ákveðinn gerð. Í skýrslunni koma einnig fram upplýsingar um áhrif titrings á ökumenn stórra ökutækja. Búnaður hefur áhrif á titring ökutækjanna.

Óhappatíðni eftir

langhalla vega júlí 2009

Könnuð var tíðni umferðar-óhappa hérlendis, háð langhalla. Eins og búist var við, er samband milli aukins langhalla og aukinnar óhappatíðni í samræmi við erlendar heimildir. Safnið sem skoðað var er þó of lítið til að hægt sé að meta hvort sambandið sé öðru vísi hér en annars staðar, þó vísbendingar séu um það.



Vatnasvið flóðagreindra vatnshæðarmæla

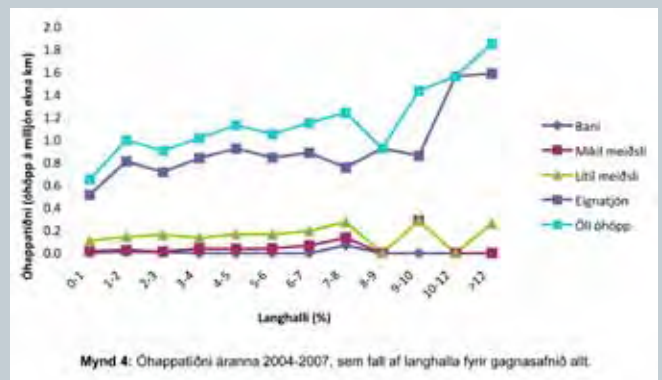
Tákn
 Flóðagreindir vatnshæðarmælar
 Mælið vatnasvið á vegum
 Mælið vatnasvið á landi

Flóð íslenskra vatnsfalla

– flóðagreining rennslisraða apríl 2009

(skýrsla um verkefnið „Rannsóknir á flóðum íslenskra vatnsfalla“)

Í skýrslunni er að finna greiningu flóða í íslenskum vatnsföllum, eitt blað fyrir hverja rennslisstöð (vatnshæðarmæli). Sýnt er hæsta rennsli einstakra ára í þeim mælistöðvum sem flóðagreiningin nær til, ásamt reiknuðum endurkomutíma flóða. Yfirlit er yfir sögu vatnshæðarmælinga á hverjum stað og minnst á vandamál við mælingarnar. Greint er frá því um hvers konar flóð er helst að ræða á hverjum stað og getið um hæsta flóð sem mælingar ná til. Sýnd eru skarvegin langtíma meðal-dagsgildi ásamt dæmigerðu ári.



Mynd 4: Óhappatíðni árinna 2004-2007, sem talið af langhalla fyrir gagnasafnið allt.

Hringvegur (1) á Egilsstöðum



Skipulagsáætlanir og þjóðvegir maí 2009

Niðurstöður verkefnisins eru þær að markviss stefnumótun þar sem sýn, stefna og hlutverk eru skýr, sé forsenda þess að þær auðlindir sem settar eru í áætlanagerð nýtist vel. Settir eru fram kostir til úrlausnar og valkostur sem gerir ráð fyrir samþættem verkferlum í áætlanagerð um landnotkun. Valkosturinn krefst sameiginlegrar sýnar á gæði umhverfis og breytinga á núverandi fyrirkomulagi á samvinnu milli stjórnsýslustiga.

Pvottabretti á malarvegum ágúst 2009

Stór hluti íslenska vegakerfisins er með malarlitlagi, þó flestir meiriháttar vegir séu lagðir bundnu slitlagi. Pvottabretti er það kallað, þegar litlar öldur myndast þvert á akstursstefnu á yfirborði malarlitlaga. Í verkefninu var eðlisfræði fyrirbrigðisins skoðuð. Þá voru gerðar mælingar á öldulengd og öldudýpt á nokkrum vegum hérlandis. Niðurstaða mælinganna var að lögun og myndun þvottabretta virðist vera svipuð hér og erlendis. Skýrsluhöfundar komast að þeirri niðurstöðu að við samantekt á áhrifaþáttum þvottabrettis-myndunar, telja þeir líklegt að sumir þættir sem áður þóttu líkleg skýring skipti e.t.v. ekki miklu máli. Er þar m.a. nefnt stærð dekkja, vindur frá ökutækjum, útblástur frá bílum o.fl. Aðgreining og samþjöppun efnis er sá þáttur sem skýrsluhöfundar telja skipta mestu máli og þyrfti að kanna betur.



Chip Seals - Examination of design and construction in two countries ágúst 2009

Í skýrslunni er greint frá samanburði á kröfum við lagningu og viðhald klæðinga á Íslandi annars vegar og í Washingtonfylki í Bandaríkjunum hins vegar. Fram kemur að heildarlengd vega með klæðingu er álíka á báðum stöðum. Hins vegar er nokkur munur á stöðlum og verklýsingum sem miðað er við. Staðlar Washington eru mun ítarlegri en á Íslandi. Þá er tölverður munur á framkvæmd útlagna og sérilagi eftirliti, sem er mun ítarlegri í Washington en hérlandis.

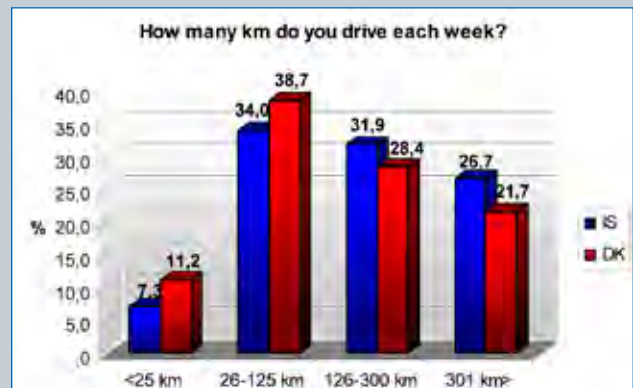
Exploring the lifestyle factors influencing young males driving style: A comparative study of Danish and Icelandic sample ágúst 2009

Spurningalisti var sendur út til 18 og 19 ára öikumanna í Danmörku og á Íslandi. Meðal niðurstaðana var að það virðist munur á umferðarmenningu milli landanna. Þá reyndist samband milli ákveðins lífsstíls og áhættu- hegðunar í umferðinni. Tekið er fram að líta skuli á niðurstöður rannsóknarinnar sem ábendingar og gerð tillaga um frekari rannsóknir.

Öryggi gatnamóta innan hverfa

- Stöðvunarskylda ágúst 2009

Í verkefninu var safnað saman upplýsingum um gatnamót með stöðvunarskyldu fyrir stærstu þéttbýlisstaði landsins. Þá var upplýsingum um umferðaröryggi safnað af kortum, frá skriflegum heimildum eða úr gagnagrunnum. Helstu niðurstöður verkefnisins voru þær að mjög mismunandi fjöldi gatnamóta er með stöðvunarskyldu í mismunandi sveitarfélögum. Ástæður fyrir uppsetningu eru einnig breytilegar, en aðallega eru það skert sjónlengd og slæm slysa saga. Bent er á að fyllilega kæmi til greina að búa til reglur um uppsetningu stöðvunarskyldu og samræma skilyrði á landsvísu.



Könnun á ferðarvenjum í mars 2009

- „Kreppukönnun“ september 2009

Ráðist var í þessa könnun til að kann hversu víðtæk áhrif efnahagskreppan sem hófst í október 2008 hafi haft á ferðavenjur landsmanna. Símakönnun var gerð í mars 2009. Meðal niðurstaðna var að ferðum út fyrir sveitarfélag/búsetusvæði í desember 2008 til febrúar 2009 fækkaði miðað við sama tíma ári áður. Ferðum til höfuðborgarsvæðisins fækkaði hins vegar ekki og ekki var umtalsverð breyting á ferðamáta. Tveir fimmtu hlutar svarenda sögðu efnahagsástandið hefði breytt ferðavenjum þeirra. Flugferðum fækkaði lítillega en flugferðum til útlanda meira. Á höfuðborgarsvæðinu dróg mikið úr þeim tíma sem fólk eyddi í bílum sínum á virkum degi. Notkun einkabíls minnkaði lítillega, mest í hverfum borgarinnar vestan Kringlumýrarbrautar.

Yfirlit yfir útboðsverk

Þessi listi er stöðugt til endurskoðunar og geta dagsetningar og annað breyst fyrirvaraust. Það eru auglýsingar útboða sem gefa endanlegar upplýsingar.

Fremst í lista er númer útboðs í númerakerfi framkvæmdaedeildar.

Rautt númer = nýtt á lista

Fyrirhuguð útboð	Auglýst: dagur, mánuður, ár
11-021 Ólafsfjarðarvegur (82), snjófóðavarnir við Sauðanes	2011
11-020 Vetrarþjónusta 2011-2014, Þingeyri - Flateyri - Suðureyri	2011
11-019 Vetrarþjónusta 2011-2014, Brjánslækur - Bíldudalur	2011
11-017 Reykjanesbraut (41) undirgöng við Straumsvík	2011
11-012 Hringvegur (1), Norðausturvegur - Hróteyjarvísl, styrking og endurbætur	2011
11-011 Yfirlagnir á Norðaustursvæði 2011, malbik	2011
11-013 Styrkingar og yfirlögn á Norðaustursvæði 2011	2011
11-006 Yfirlagnir á Suðvestursvæði 2011, malbik	2011
11-007 Grassláttur á Suðvestursvæði 2011-2012	2011
11-002 Yfirlagnir á Suðursvæði, klæðing 2011	2011
11-003 Yfirlagnir á Suðursvæði, malbik 2011	2011
11-004 Girðingar á Suðursvæði 2011	2011
11-005 Efnisvinnsla á Suðursvæði 2011	2011
11-008 Yfirborðsmerkingar á Suðvestursvæði og Suðursvæði 2011-2012, sprautuplast og mössun	2011
11-010 Yfirlagnir á Norðaustursvæði 2011, norðurhluti, klæðing	2011
11-015 Efnisvinnsla á Norðaustursvæði 2011, norðurhluti	2011

Fyrirhuguð útboð, framhald

Auglýst:
dagur, mánuður, ár

11-009 Yfirlagnir á Norðaustursvæði 2011,
austurhluti, klæðing 2011

10-012 Efnisvinnsla á
Norðvestursvæði 2010, Vesturland 2011

Auglýst útboð

Auglýst: Opnað:

11-022 Skeiðháholtsvegur 11.04.11 27.04.11

11-023 Yfirlagnir á Norðvestursvæði 2011,
blettanir slitlaga 11.04.11 27.04.11

11-014 Efnisvinnsla á Norðaustursvæði
2011, austurhluti 11.04.11 27.04.11

11-001 Yfirlagnir á Norðvestursvæði 2011,
klæðing 28.03.11 12.04.11

11-018 Vaðlaheidargöng 28.03.11 03.05.11

Útboð á samningaborði

Auglýst: Opnað:

11-016 Snæfellsnesvegur (54)
um Haffjarðará 21.03.11 05.04.11

10-058 Reykjanesbraut (41)
undirgöng við Grænás 07.03.11 22.03.11

10-057 Hringvegur (1)
brú á Ystu - Fjúkandi 04.10.10 26.10.10

Samningum lokið

Opnað: Samið

Ekki hefur verið lokið við neina samninga
frá því síðasta tölublað kom út.

Hætt við samninga, útboð fellt niður

10-027 Vetrarþjónusta 2010 - 2013,
Suðurfjarðarvegur (96)



Skeiðháholtsvegur (321)

Í þessu blaði er auglýst útboð á endurbyggingu á 1,7 km af Skeiðháholtsvegi. Vegurinn var byggður upp fyrir nokkrum árum síðan. Nú á að setja á hann efra burðarlag og bundið slitlag. Einnig þarf að lengja nokkur ræsi.

Auglýsingar útboða

Skeiðháholtsvegur (321) 11-022

Vegagerðin óskar eftir tilboðum í endurbyggingu um 1,7 km Skeiðháholtsvegur, ásamt útlögn klæðingar.

Helstu magntölur eru:

Burðarlag	2.125 m ³
Fláafleygar	220 m ³
Tvöföld klæðing	11.790 m ²
Frágangur fláa	3.765 m ²
Ræsi	42 m

Verkinu skal að fullu lokið 15. júlí 2011.

Útboðsgögn verða seld hjá Vegagerðinni Breiðumýri 2 á Selfossi og Borgartúni 7 í Reykjavík (móttaka) frá og með mánudeginum 11. apríl 2011. Verð útboðsgagna er 4.000 krónur.

Skila skal tilboðum á sömu stöðum fyrir kl. 14:00 miðvikudaginn 27. apríl 2011 og verða þau opnuð þar kl. 14:15 þann dag.