



Framkvæmda- fréttir

2. tbl. / 11



Brú á Haffjarðará í byggingu fyrr í vetur. Nú eru stöplar að mestu komnir upp. Sjá útböð vegagerðar á bls. 7.
Mynd: Sigurður H. Sigurðsson.

Nýframkvæmdir á árinu 2011

Stærsti hlutinn eru verk sem þegar eru hafin

Áður birt á vegagerdin.is 10.03.2011

Á samgönguáætlun 2009-2012 sem samþykkt var sumarið 2010 var áætlað að 7,5 milljarðar króna færu til nýframkvæmda (stofnkostnaðar) vega á árinu 2011. Á fjárlögum sem samþykkt voru nú fyrir áramótin var hinsvegar dregið úr því og settir tæpir 6 milljarðar króna í nýframkvæmdir ársins.

Stór hluti þess fjár fer til verka sem þegar eru hafin.

Helstu verk sem eru í gangi og þannig fjármögnuð af stofnkostnaði:

- Suðurlandsvegur (1), tvöföldun,
Lögbergsbrekka – Litla kaffistofan
- Bræðratunguvegur (359) um Hvítá
- Suðurstrandarvegur (427) – tveir áfangar
- Vesturlandsvegur (1), tvöföldun í Mosfellsbæ
- Haffjarðará (54) á Mýrum
- Vestfjarðavegur (60) um Skálanes
- Hringvegur (1) um Ystu Rjúkandi
- Norðausturvegur (85) til Vopnafjarðar
- Dettifossvegur (862), lok fyrri áfanga

framhald á bls. 2

Framkvæmdafréttir Vegagerðarinnar 2. tbl. 19. árg. nr. 558 21. mars 2011

Ritsjórn
og umsjón útgáfu:

**Viktor Arnar
Ingólfsson**
Ábyrgðarmaður:
Gunnar Gunnarsson
Prentun: Oddi

Ösk um áskrift sendist til:
Vegagerðin

Framkvæmdafréttir
Borgartúni 7
105 Reykjavík
eða með tölvupósti til:
vai@vegagerdin.is

Vegagerðin gefur út Framkvæmdafréttir til að kynna útböðsframkvæmdir fyrir verktökum. Fyrirhuguð útböð eru kynnt, útböðsauglýsingar eru birtar og greint er frá niðurstöðum og samningum. Auk þess er í blaðinu annað það fréttæfni sem verður til hjá stofnuninni og talið er að eigi erindi til verktaka. Útgáfa er óregluleg og nokkrar vikur geta liðið milli tölublaða. Áskrifendur eru m.a. verktakar, verkfræðistofur, fjölmiðlar og áhugafólk. Áskrift er endurgjaldslaus.

Til viðbótar þessu má nefna að kostnaður við héraðsvegi, landsvegi, styrkvegi, reiðvegi og fleira greiðist af stofn-kostnaði, ásamt undirbúningskostnaði við vegi sem hafa ekki enn fengið fjárveitingu.

Þau verk sem ekki hefur þegar verið samið um en miðað er við að unnið verði við í ár eru m.a.:

- Reykjanesbraut (41), undirgöng við Grænás
- Reykjanesbraut (41), undirgöng fyrir bíla við Álverið í Straumsvík
- Smærri verk á höfuðborgarsvæðinu til að bæta umferðarflæði og auka öryggi, göngubrú yfir Breiðholtsbraut við Norðlingaholt o.fl.
- Vestfjarðarvegur (60), Eiði – Kjálkafjörður
- Strandavegur (643), Djúpvegur – Drangnesvegur

Stofnfundur Vaðlaheiðarganga hf.

Áður birt í meginatriðum á vegagerdin.is 09.03.2011

Stofnfundur Vaðlaheiðarganga hf. var haldinn á Akureyri þann 9. mars. Félagið mun annast gerð Vaðlaheiðarganga og er í eigu Vegagerðarinnar sem fer með 51 prósent hlut og Greiðrar leiðar ehf. sem fer fyrir 49 prósentum.

Forval útboðs verður birt fljótlega. Reiknað er með að framkvæmdir geti hafist í haust og að þeim ljúki og göngin opni fyrir árslok 2014.

Hlutfélagið Vaðlaheiðargöng hf. var stofnað samkvæmt heimild í lögum um stofnun hlutfélaga um vegaf framkvæmdir sem Alþingi samþykkti 16. júní 2010.

Hlutfélagið hefur það að markmiði að standa að gerð jarð-

Þá er einnig reiknað með að leggja bundið slitlag á 20-30 km af tengivegum víðsvegar um landið.

Viðhald vega verður með nokkuð hefðbundnum hætti og ráðist í yfirlagnir og styrkingar af svipuðum krafti og síðustu tvö ár. Reikna má með að útboð fari af stað á næstu vikum.

Þau verk sem voru á samgönguáætlun fyrir árið 2011 en þarf að fresta vegna niðurskurðar:

- Hafnarfjarðarvegur (40), gatnamót við Vífilsstaðaveg
- Álftanesvegur (415)
- Borgarfjarðarbraut (50) um Reykjadal

Þar sem umhverfismats- og skipulagsferli við Vestfjarðaveg (60), Eiði – Kjálkafjörður, lýkur ekki fyrr en síðsumars (og því ekki hægt að bjóða út verkið fyrr en í haust) færast hluti fjárveitinga yfir á næsta ár. Einnig er reiknað með að hluti fjárveitinga til Strandavegar færast yfir á næsta ár, en hann verður boðinn út í vor. ■

ganga undir Vaðlaheiði ásamt vegalagningu að þeim auk annars nauðsynlegs undirbúnings. Samkvæmt lögunum er ráðherra einnig heimilt að fela hlutfélaginu að annast rekstur og viðhald ganganna að byggingu lokinni.

Stjórn Vaðlaheiðarganga hf. er í upphafi skipuð þremur mönnum og jafnmörgum til vara, þeim verður síðan fjölgað í fimm. Stjórnin skal vinna að byggingu Vaðlaheiðarganga í samráði og samvinnu við helstu hagsmunaaðila verkefnisins. Félaginu er heimilt að innheimta gjald fyrir notkun ganganna og skal það standa undir kostnaði við undirbúning og framkvæmd auk eftirlits og kostnaðar við álagningu og innheimtu gjalda.

Stjórnarmenn voru skipuð þau Kristín H. Sigurbjörnsdóttir,



Fnjóskadalur. Vegskáli gangamunna Vaðlaheiðarganga mun liggja yfir gamla veginn fyrir miðri mynd.

Kostnaður við Héðinsfjarðargöng

Villandi umræða um aukinn kostnað leiðrétta

Áður birt í meginatriðum á vegagerdin.is 14.03.2011

Í umræðu um Héðinsfjarðargöng hafa komið upp villandi upplýsingar um kostnað við göngin og samanburð á upphaflegri áætlun og endanlegri útkomu.

Í upphaflegri áætlun var gert ráð fyrir að heildarkostnaður við Héðinsfjarðargöng yrðu 7,6 milljarðar króna en áætlunin var gerð í janúar 2006.

Uppreiknuð upphafleg áætlun miðað við byggingarvísitölu var 12,1 milljarðar króna í desember 2010.

Heildarkostnaður við byggingu Héðinsfjarðarganga nam 12 milljörðum króna á verðlagi hvers tíma en uppreiknað með meðalverðlagi 2010 reiknast sá kostnaður 14,2 milljarðar króna.

Aukinn kostnaður við gerð Héðinsfjarðarganga, þ.e.a.s. 2,1 milljarðar króna miðað við upphaflegu áætlunina, skrifast fyrst og fremst á að vatnsagi í göngunum reyndist miklu mun meiri en reiknað var með. Vandamál vegna mikils innrennslis á mjög köldu vatni undir miklum þrýstingi á kafla í Ólafsfjarðarlegg ganganna voru af þeirri stærðargráðu að það hefur vakið athygli á faglegum vettvangi erlendis, og þá ekki síður hvernig tókst að ná tökum á innrennslinu þótt það kostaði mikla fjármuni.

Einnig má nefna að auknar kröfur á öryggisþáttum frá því

að göngin voru boðin út þar til þau voru tekin í notkun jók töluvert við kostnaðinn

Loks varð nokkur kostnaður af efnahagshruninu 2008. Ákveðin þættir í jarðgangagerð kalla á erlenda kostnað við innkaup á búnaði sem byggingavísitala mælir ekki. Stökkbreyting í gengi í kjölfar efnahagshrunsins átti því sinn þátt í hækkan heildarkostnaðar við verkið. ■



Kristján L. Möller, Pétur Þór Jónasson og til vara Huginn Freyr Þorsteinsson, Sigrún Björk Jakobsdóttir og Halldór Jóhannsson.

Vaðlaheiðargöng verða 7,5 km löng með vegskálum beggja vegna. Lengd vegskála verður 280 m. Þversnið ganganna verður 9,5 m og vegtengingar 4,1 km. Grafir verða út um 700 þúsund m³ þar af 500 þúsund m³ Eyjafjardarmegin. Áætlaður kostnaður á verðlagi ársins 2011 er 10,4 milljarðar kr.

Vaðlaheiðargöng munu stytta Hringveginn um 16 km og áætluð umferð við opnun ganganna er um 1.400 bílar á sólarhring.



Stofnfundur Vaðlaheiðarganga hf. á Akureyri 9. mars. Frá vinstri talið Sigurbergur Björnsson skrifstofustjóri í innanríkisráðuneytinu, Steingrímur J. Sigfússon fjármálaráðherra, Hreinn Haraldsson vegamálastjóri, Pétur Þór Jónasson fulltrúi Greiðrar leiðar og Kristján L. Möller alþingismaður.

Veggöng, stærstu brýr og nokkrir fjallvegir

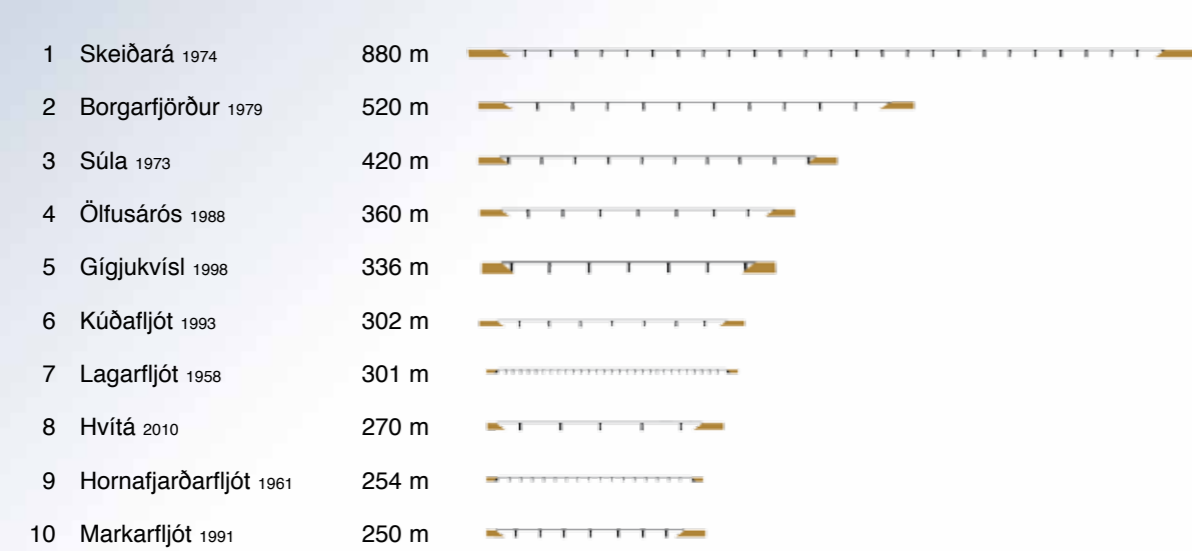
Þessi opna sýnir yfirlit vegganga, nokkurra fjallvega og stærstu brúa á þjóðvegum. Stærðir mannvirkjanna eru sýndar með einföldum táknum sem eru í réttum hlutföllum innbyrðis.

Brýr eru taldar upp eftir lengd og flatarmáli akbrautar. Lengsta brú landsins, Skeiðarárbrú, er að mestu leyti með einbreiðri akbraut og því telst Borgarfjarðarbrú stærst ef miðað er við flatarmál akbrautar.

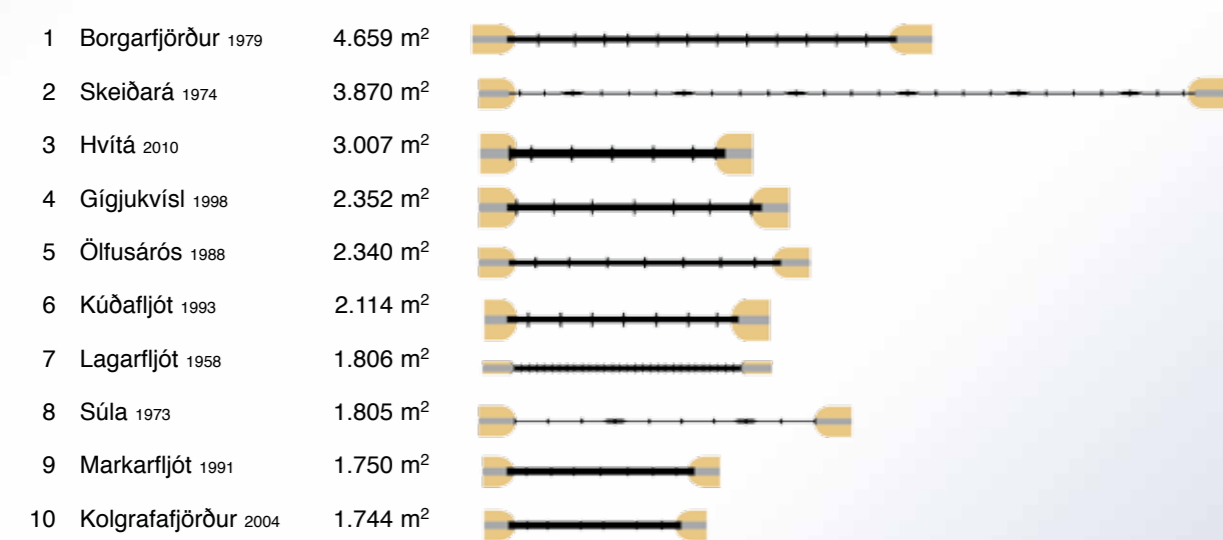
Lengstu veggöng frá munna til munna eru Héðinsfjarðargöng, Ólafsfjarðarleggur, 7.100 metrar. Næst koma göng undir Breiðadals- og Botnsheiði á milli Breiðadals og Botnsdals, 7.057 metrar. Héðinsfjarðargöng eru í tveimur leggjum og ekið um Héðinsfjörð. Veggöng undir Hvalfjörð eru í eigu Spalar ehf. og rekin með veggjaldi.

Á línuriti er sýnd hlutfallsleg hæð 18 fjallvega í metrum yfir sjávarmáli. Vegur yfir Reynisfjall við Vík í Mýrdal er ekki nema 119 m y.s. en er samt hæsti hluti vegarins á milli Hveragerðis og Hafnar í Hornafirði. Hæst er farið á þjóðvegi á landinu á Sprengisandsleið á Nýjabæjarfrétti, 940 m y.s.

Lengstu brýr



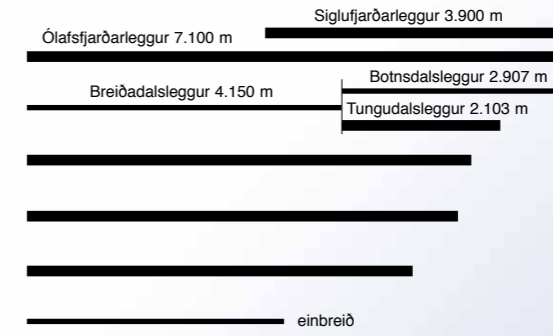
Mesta flatarmál akbrautar á brú



Veggöng

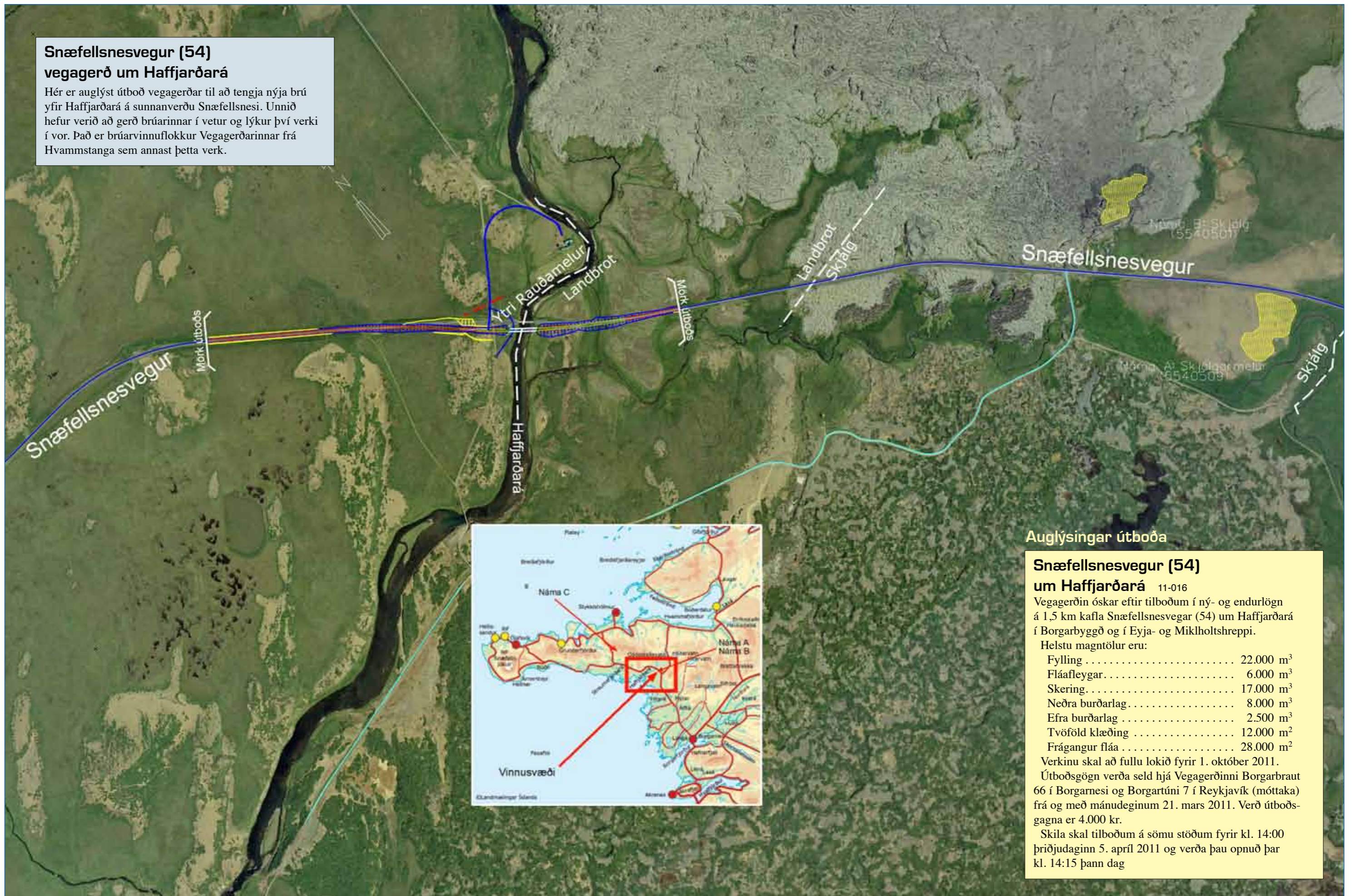
Rangur	Nafn	Ár	Lengd (m)
1	Héðinsfjarðargöng	2010	11.000 m
2	Breiðadals- og Botnsheiði	1996	9.160 m
3	Fáskrúðsfjarðargöng	2005	5.900 m
4	Hvalfjörður	1998	5.770 m
5	Bolungarvíkurgöng	2010	5.400 m
6	Ólafsfjarðarmúli	1991	3.400 m
7	Almannaskarð	2005	1.300 m
8	Strákagöng	1967	800 m
9	Oddsskarð	1977	640 m
10	Arnardalshamar	1948	30 m

mælikvarði 1: 100.000



Snæfellsnesvegur (54) vegagerð um Haffjarðará

Hér er auglýst útboð vegagerðar til að tengja nýja brú yfir Haffjarðará á sunnanverðu Snæfellsnesi. Unnið hefur verið að gerð brúarinnar í vetur og lýkur því verki í vor. Það er brúarvinnuflokkur Vegagerðarinnar frá Hvammstanga sem annast þetta verk.



Auglýsingar útboða

Snæfellsnesvegur (54) um Haffjarðará 11-016

Vegagerðin óskar eftir tilboðum í ný- og endurlögn á 1,5 km kafla Snæfellsnesvegur (54) um Haffjarðará í Borgarbyggð og í Eyja- og Miklholtshreppi.

Helstu magntölur eru:

Fylling	22.000 m ³
Fláafleygar	6.000 m ³
Skering	17.000 m ³
Neðra burðarlag	8.000 m ³
Efra burðarlag	2.500 m ³
Tvöföld klæðing	12.000 m ²
Frágangur fláa	28.000 m ²

Verkinu skal að fullu lokið fyrir 1. október 2011.

Útboðsgögn verða seld hjá Vegagerðinni Borgarbraut 66 í Borgarnesi og Borgartúni 7 í Reykjavík (móttaka) frá og með mánudeginum 21. mars 2011. Verð útboðsgagna er 4.000 kr.

Skila skal tilboðum á sömu stöðum fyrir kl. 14:00 þriðjudaginn 5. apríl 2011 og verða þau opnuð þar kl. 14:15 þann dag

Yfirlit yfir útboðsverk

Þessi listi er stöðugt til endurskoðunar og geta dagsetningar og annað breyst fyrirvaralaust. Það eru auglýsingar útboða sem gefa endanlegar upplýsingar. Fremst í lista er númer útboðs í númerakerfi framkvæmdaedeildar. Rautt númer = nýtt á lista

Fyrirhuguð útboð	Auglýst: dagur, mánuður, ár
11-017 Reykjanesbraut (41) undirgöng við Straumsvík	2011
11-018 Vaðlaheiðargöng	2011
11-012 Hringvegur (1), Norðausturvegur - Hróteyjarkvísl, styrking og endurbætur	2011
11-011 Yfirlagnir á Norðaustursvæði 2011, malbik	2011
11-013 Styrkingar og yfirlögn á Norðaustursvæði 2011	2011
11-006 Yfirlagnir á Suðvestursvæði 2011, malbik	2011
11-007 Grassláttur á Suðvestursvæði 2011-2012	2011
11-002 Yfirlagnir á Suðursvæði, klæðing 2011	2011
11-003 Yfirlagnir á Suðursvæði, malbik 2011	2011
11-004 Girðingar á Suðursvæði 2011	2011
11-005 Efnisvinnsla á Suðursvæði 2011	2011
11-008 Yfirborðsmerkingar á Suðvestursvæði og Suðursvæði 2011-2012, sprautuplast og mössun	2011
11-010 Yfirlagnir á Norðaustursvæði 2011, norðurhluti, klæðing	2011

Fyrirhuguð útboð, framhald	Auglýst: dagur, mánuður, ár
11-015 Efnisvinnsla á Norðaustursvæði 2011, norðurhluti	2011
11-001 Yfirlagnir á Norðvestursvæði 2011, klæðing	2011
11-009 Yfirlagnir á Norðaustursvæði 2011, austurhluti, klæðing	2011
11-014 Efnisvinnsla á Norðaustursvæði 2011, austurhluti	2011
10-012 Efnisvinnsla á Norðvestursvæði 2010, Vesturland	2011

Auglýst útboð	Auglýst:	Opnað:
11-016 Snæfellsnesvegur (54) um Haffjarðará	21.03.11	05.04.11

10-058 Reykjanesbraut (41) undirgöng við Grænás	07.03.11	22.03.11
---	----------	----------

Útboð á samningaborði	Auglýst:	Opnað:
10-057 Hringvegur (1) brú á Ystu - Rjúkandi	04.10.10	26.10.10
10-027 Vetrarþjónusta 2010 - 2013, Suðurfjarðavegur (96)	28.06.10	13.07.10

Samningum lokið	Opnað:	Samið
-----------------	--------	-------

Ekki hefur verið lokið við neina samninga frá því síðasta tölublað kom út.

Enn dregur úr umferð

Ítarlegri útgáfa var birt á vegagerdin.is 04.03.2011

Sláandi mikill samdráttur er í umferð um Hringveg á 16 mælipunktum Vegagerðarinnar, tvo fyrstu mánuði ársins borið saman við sama tíma árið 2010. Um er að ræða mesta samdrátt á viðmiðunartímabilinu til þessa.

Samdrátturinn nemur ríflega sex prósentum samanlagt í janúar og febrúar og nemur 5,2 prósentum í febrúar. Vegagerðin birtir nú spá um þróun umferðar út árið 2011 miðað við þessar tölur og samkvæmt því stefnir í að umferðin í ár verði ívið minni en hún var árið 2006.

Nemur samdrátturinn nú milli febrúarmánaða 5,2% en 6,1% frá áramótum. Næst mestur var samdrátturinn milli ára

2010 og 2009 eða 3,4% frá áramótum, þ.e.a.s. fyrir janúar og febrúar. Um er því ræða 9,4% samdrátt frá árinu 2009, að telja.

Í fyrsta sinn, síðan Vegagerðin hóf að birta þessar samanburðartölur, fylgir spá um þróun út árið fyrir 16 talningastaði á Hringvegi. Áður hefur Vegagerðin gefið út spá fyrir Höfuðborgarsvæðið en hyggst nú einnig gera það fyrir 16 talningastaði á Hringvegi.

Sé eitthvað mark takandi á tveimur fyrstu mánuðum ársins gæti samdráttur á Hringveginum numið allt að fimm prósentum í lok árs. Á þessu ber að hafa alla fyrirvara. Hlutfallslega meiri umferð í næstu mánuðum gæti hæglega kollvarpað þessari spá. ■

