



Framkvæmda- fréttir

8. tbl. / 10



Ýtt í skörðin. Hafist handa við lagfæringar á Hringvegi (1) eftir flóðið í Markarfljóti 14. apríl. Myndin er tekin 15. apríl.

Austurleið (F923) um Hrafnkelsdal, tillaga að matsáætlun

Tillaga að matsáætlun fyrir Austurleið (F923) um Hrafnkelsdal hefur verið lögð inn til málsmeðferðar hjá Skipulagsstofnun skv. lögum um mat á umhverfisáhrifum. Höfundar matsáætlunar eru Helga Aðalgeirsdóttir og Magnús Björnsson. Allir geta kynnt sér tillöguna á vegagerdin.is Hægt er að koma skriflegum athugasemdum við tillögu að matsáætlun til Skipulagsstofnunar. Frestur til athugasemda er til 18.05.2010.

Framkvæmdin

Fyrirhuguð er framkvæmd milli Jökuldals á Fljótsdalshéraði og Kárahnjúkavegar í Suður-Múlasýslu. Um er að ræða nýjan veg frá Aðgöngum 3 Kárahnjúkavirkjunar í Glúmsstaðadal niður að Aðalbóli í Hrafnkelsdal, samtals um 9,7 km langa leið. Nýlagning er um 6,5 km en vegurinn fylgir núverandi Austurleið á rúmlega 3 km löngum kafla. Markmið framkvæmdarinnar er að tengja betur Jökuldal og Vesturöræfi en forsenda hennar er að núverandi vegur frá Kárahnjúkavegi að Aðgöngum 3 verði látin standa áfram, óbreyttur. Þessi nýja vegtenging mun koma í stað Austurleiðar (F910), fjallvegur sem liggur frá Kárahnjúkavegi við Hölná niður í

Hrafnkelsdal. Óvíst er hvenær ráðist verður í framkvæmdina, því engar fjárveitingar eru til hennar. Hins vegar er mögulegt að til að byrja með verði útbúinn bráðabirgðavegur í vegstæði endanlegs vegar. Sett verði endanlegt ræsi í Glúmsstaðadalsá og lagður slóði niður að Laugarhúsum í Hrafnkelsdal með vaði yfir Hrafnkelu. Þegar fjárveitingar fást verði svo lagður fullbúinn vegur ofan á slóðann. Gera má ráð fyrir að framkvæmdir við slóðagerðina taki eitt sumar en endanleg vegagerð geti tekið 2 ár.

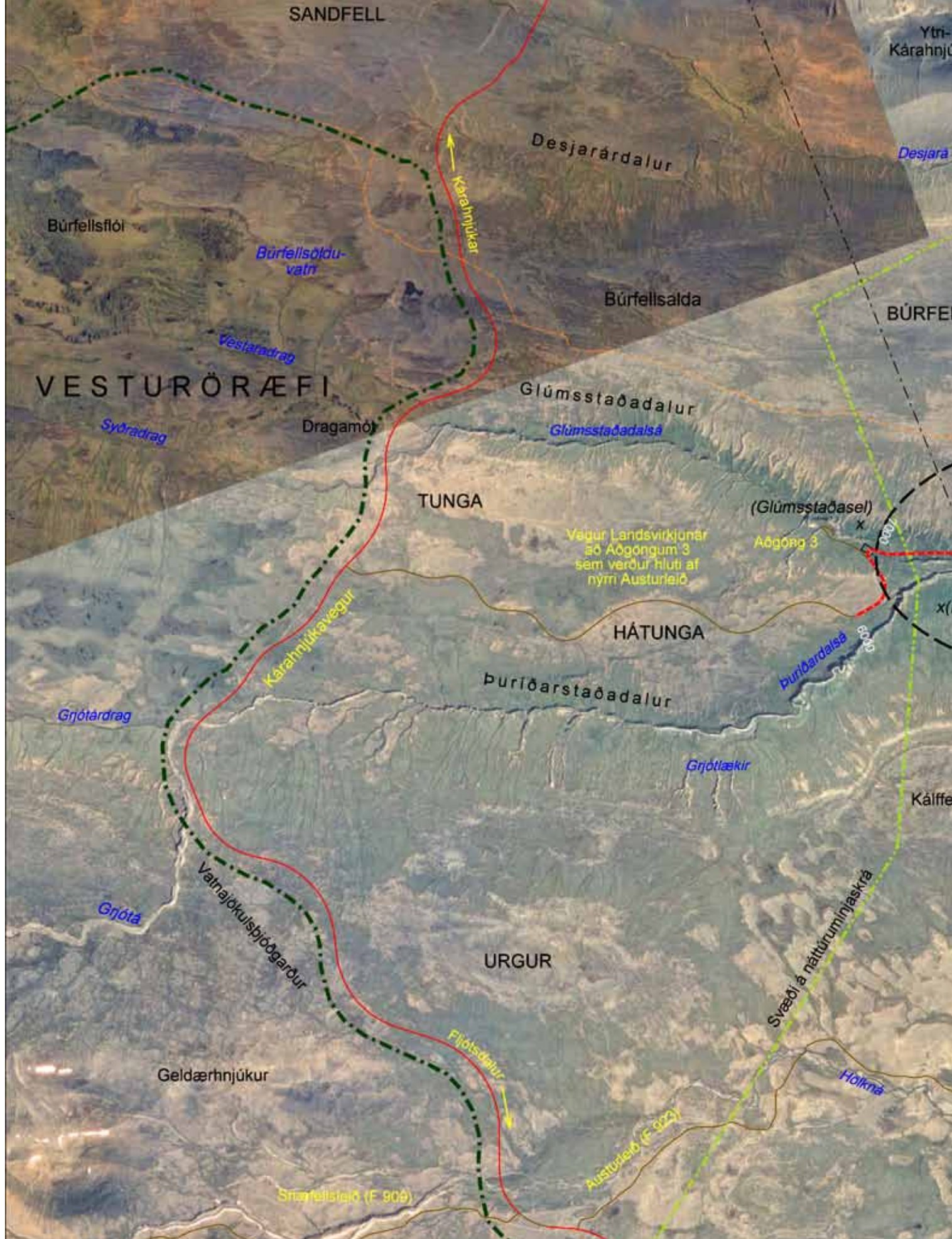
Vegna gerðar aðrennslisganga Kárahnjúkavirkjunar var lagður um 7 km langur og 6,0 m breiður vegur frá Kárahnjúkavegi um svokallaða Tungu niður í Glúmsstaðadal. Við mat á umhverfisáhrifum Kárahnjúkavirkjunar var gert ráð fyrir að vegurinn yrði jafnaður út að framkvæmdum loknum. Eftir að framkvæmdir við Kárahnjúkavirkjun hófust kom í ljós áhugi sveitarstjórnar Fljótsdalshéraðs á að nýta veginn um Tungu sem hluta nýrrar vegtengingar frá Kárahnjúkavegi um Glúmsstaðadal að Þjóðvegi í Hrafnkelsdal. Í samræmi við þessi nýju framkvæmdaáform hefur Svæðisskipulagi miðhálandis Íslands 2015 verið breytt. Einnig er leiðin

Framkvæmdafréttir Vegagerðarinnar 8. tbl. 18. árg. nr. 540 10. maí 2010

Ritsjórn
og umsjón útgáfu:
**Viktor Arnar
Ingólfsson**
Ábyrgðarmaður:
Gunnar Gunnarsson
Prentun: Oddi

Ösk um áskrift sendist til:
Vegagerðin
Framkvæmdafréttir
Borgartúni 7
105 Reykjavík
eða með tölvupósti til:
vai@vegagerdin.is

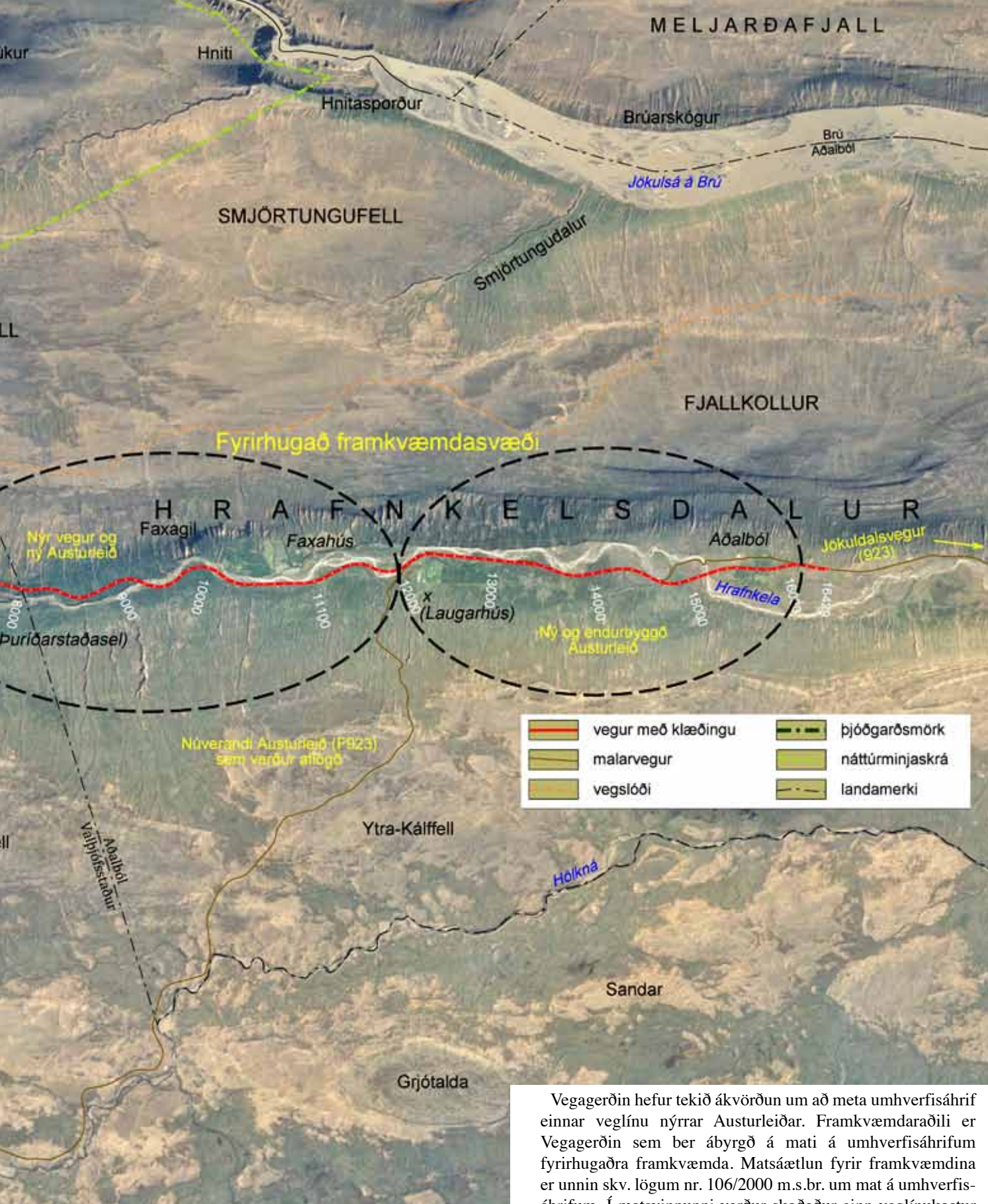
Vegagerðin gefur út Framkvæmdafréttir til að kynna útboðsframkvæmdir fyrir verktökum. Fyrirhuguð útboð eru kynnt, útboðsauglýsingar eru birtar og greint er frá niðurstöðum og samningum. Auk þess er í blaðinu annað það fréttæfni sem verður til hjá stofnuninni og talið er að eigi erindi til verktaka. Útáfa er óregluleg og nokkrar vikur geta liðið milli tölublaða. Áskrifendur eru m.a. verktakar, verkfræðistofur, fjölmiðlar og áhugafólk. Áskrift er endurgjaldslaus.



sýnd á tillögu að Aðalskipulagi Fljótsdalshéraðs 2008-2028. Miðað er við að hægt verði að nota veginn sem hluta af nýrri Austurleið, án breytinga eða lagfæringa.

Landsvirkjun óskaði eftir að Skipulagsstofnun aflétti skilyrði

í úrskurði um mat á umhverfisáhrifum, að jafna veginn út að loknum framkvæmdum við Karahnjúkavirkjun. Í bréfi frá Skipulagsstofnun til Landsvirkjunar dags. 21. febrúar 2007 kemur fram að stofnunin telur ekki forsendur til að breyta



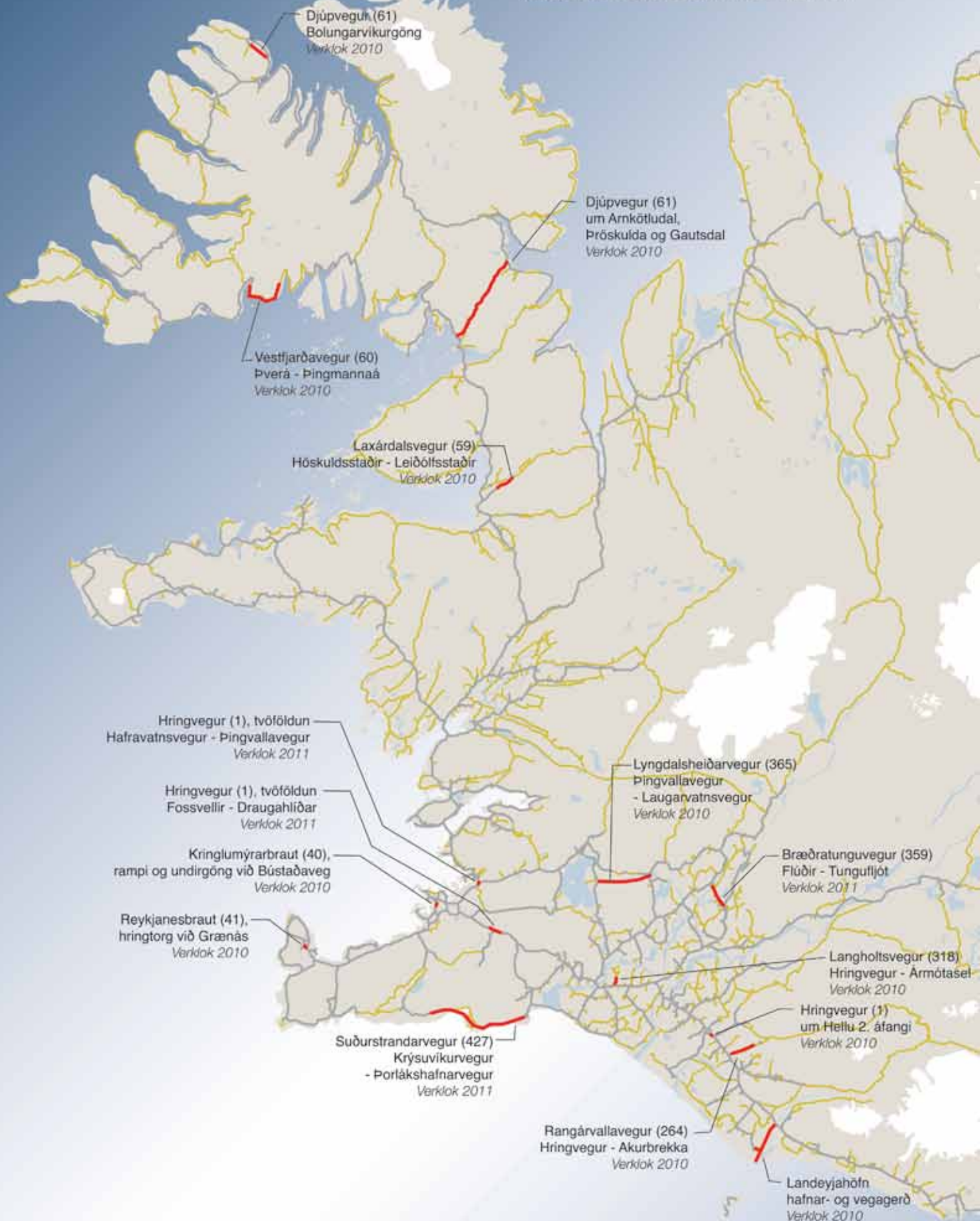
skilyrðinu fyrr en ljóst er hver umhverfisáhrif fyrirhugaðrar breyttrar nýtingar vegarins verða í heild frá Kárahnjúkavegi niður í Glúmsstaðadal.

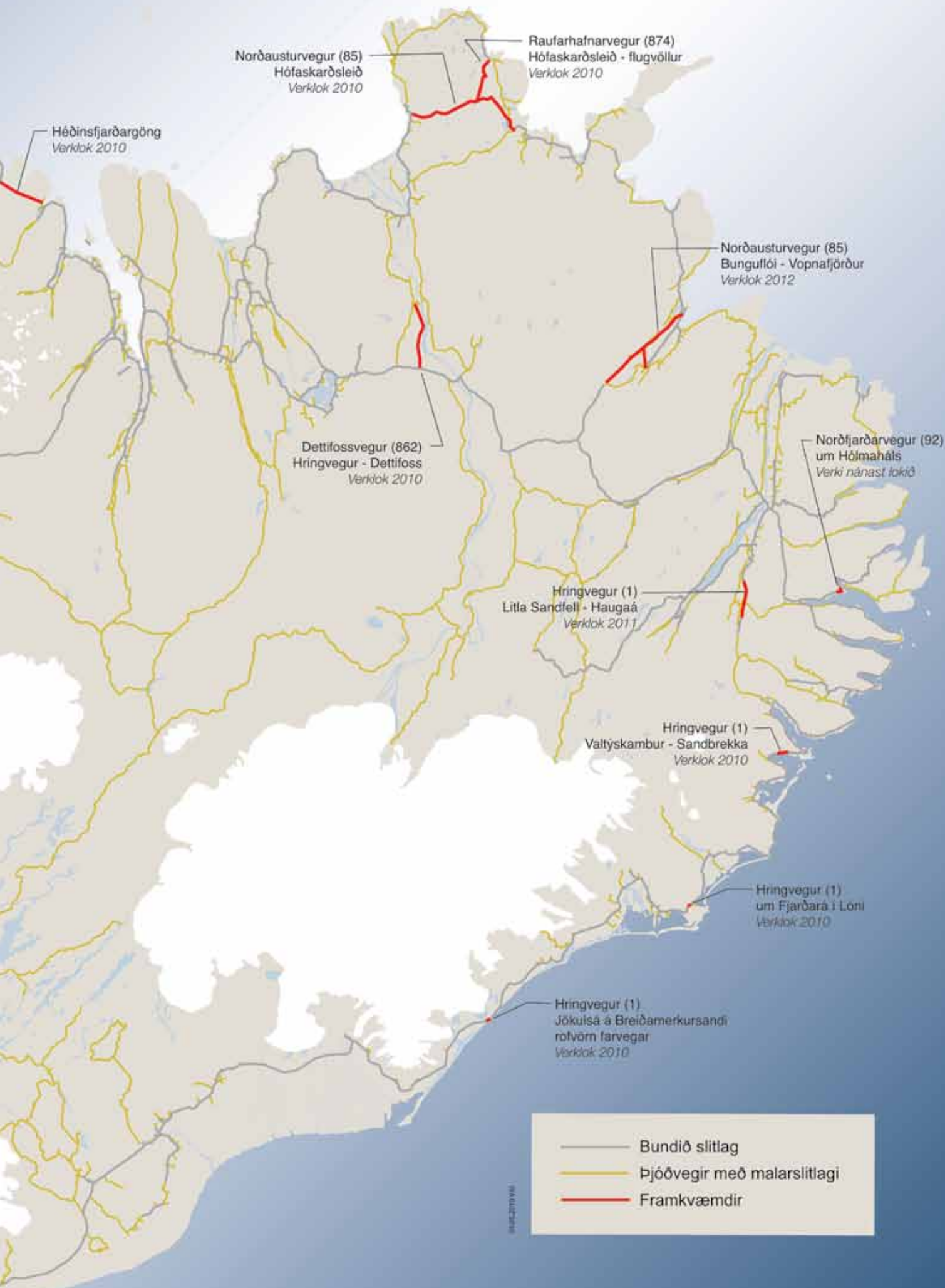
Vegagerðin kannaði matsskyldu nýrrar Austurleiðar um Hrafnkelsdal, frá Aðgöngum 3 að Laugarhúsum í Hrafnkelsdal. Niðurstaða Skipulagsstofnunar sem barst í apríl 2008 var að fyrirhugað framkvæmd kunni að hafa í för með sér umtalsverð umhverfisáhrif og skuli því háð mati á umhverfisáhrifum.

Vegagerðin hefur tekið ákvörðun um að meta umhverfisáhrif einnar veglínu nýrrar Austurleiðar. Framkvæmdaraðili er Vegagerðin sem ber ábyrgð á mati á umhverfisáhrifum fyrirhugaðra framkvæmda. Matsáætlun fyrir framkvæmdina er unnin skv. lögum nr. 106/2000 m.s.br. um mat á umhverfisáhrifum. Í matsvinnunni verður skoðaður einn veglínukostur sem getur breyst við nánari athugun.

Drög að tillögu að matsáætlun voru kynnt á vef Vegagerðarinnar: www.vegagerdin.is. í mars-apríl 2010. Almennir gat komið á framfæri athugasemdom og fyrirspurnum um matsáætlunina og bent á hvernig staðið skuli að einstökum þáttum matsvinnunnar, t.d. að rannsóknir nái til nauðsynlegra umhverfisþátta og fyrirhugaðrar kynningar séu nægilegar. Athugasemdir bárust frá 6 aðilum og er fjallað um þær í matsáætluninni. ■

Verkefni sem nú eru í framkvæmd eða verða boðin út 2010





Norðausturvegur (85)
Hófaskarðsleið
Verklök 2010

Raufarhafnarvegur (874)
Hófaskarðsleið - flugvöllur
Verklök 2010

Héðinsfjarðargöng
Verklök 2010

Norðausturvegur (85)
Bungullói - Vopnafjörður
Verklök 2012

Dettifossvegur (862)
Hringvegur - Dettifoss
Verklök 2010




Norðfjarðarvegur (92)
um Hólmaháls
Verki nánast lokið

Hringvegur (1)
Litla Sandfell - Haugá
Verklök 2011

Hringvegur (1)
Valtýskambur - Sandbrekka
Verklök 2010

Hringvegur (1)
um Fjarðará í Lóni
Verklök 2010

Hringvegur (1)
Jökúisa á Breiðamerkursandi
rolvörn farvegur
Verklök 2010

	Bundið slitlag
	Þjóðvegir með malarslitlagi
	Framkvæmdir



Frá vinstri: Sigursteinn Hjartarson, Valur Guðmundsson, Lotte Josephsen (leiðandi formaður NVF-bundin slitlög 2008-2012) og Hreinn Haraldsson (formaður yfirstjórnar NVF 2008-2012).

NVF heiðrar félagá

Norræna vegtækisambandið (NVF) veitir heiðursverðlaun sem eru nefnd Svanurinn. Um þessi verðlaun segir í 10. grein laga sambandsins:

Nordiskt vägforums hederspris kan tilldelas en person som på ett förtjänstfullt sätt främjat förbundets ändamål eller verksamhet. Beslut om tilldelande av hederspris fattas av respektive avdelningsstyrelse.

Á fundi NVF deildar 33, bundin slitlög, í Reykjavík 26. apríl, fengu þeir Sigursteinn Hjartarson og Valur Guðmundsson afhenta Svani. Valur starfaði með nefndinni frá 1982 til 2008 eða í 26 ár. Sigursteinn hefur starfað með nefndinni í 33 ár eða síðan 1977. Árið 1992 varð Valur formaður

Íslandsdeildarinnar og Sigursteinn ritari. Þeir voru leiðandi formaður og ritari tímabilið 2000-2004 og komu þá fram með hugmyndina um að fjalla um asfalt í umhverfislegu samhengi en það leiddi til útgáfu „Asfaltens Gröna Bok“.

Þrír Íslendingar hafa áður fengið Svaninn. Þeir eru: Rögnvaldur Jónsson (2007), Stefán Hermannsson (2004) og Ingi Ú Magnússon (1995).

Fimm Íslendingar hafa verið kjörnir heiðursfélagar NVF Jón Rögnvaldsson (2008), Helgi Hallgrímsson (2003), Snæbjörn Jónasson (1992), Gústaf E. Pálsson (1973) og Geir Zoëga (1958). ■

Heimild: www.nvfnorden.org og Framkvæmdafréttir nr. 513

Auglýsingar útboða

Efnisvinnsla

á Norðurlandi vestra 2010 10-013

Vegagerðin óskar eftir tilboðum í efnisvinnslu á Norðurlandi vestra árið 2010. Malað verður í 7 námum, samtals 27.000 m³ og skiptist efnið í eftirtalda efnisflokka:

Efni í malarslitlag	13.000 m ³
Efni í burðarlag	10.000 m ³
Efni í klæðingu	3.000 m ³
Úrharp	1.000 m ³

Verkinu skal að fullu lokið fyrir 1. september 2010. Útboðsgögn verða seld hjá Vegagerðinni Borgarbraut 66 í Borgarnesi, Borgarsíðu 8 á Sauðárkróki og Borgartúni 7 í Reykjavík (móttaka) frá og með 10. maí 2010. Verð útboðsgagna er 2.000 kr.

Skila skal tilboðum á sömu stöðum fyrir kl. 14:00 miðvikudaginn 26. maí 2010 og verða þau opnuð þar kl. 14:15 þann dag.

Viðhald malarvega á Suðursvæði

2010, vegheflun 10-001

Vegagerðin óskar eftir tilboðum í heflun malarvega á Suðursvæði 2010.

Helstu magntölur eru:

Almenn vegheflun	400 km
Aðgerðarheflun	50 km
Heflun axla	50 km
Tímagjald, vél og maður	100 klst.
Biðtími vélamanns	50 klst.

Verklok eru 15. október 2010.

Útboðsgögn verða seld hjá Vegagerðinni Breiðumýri 2 á Selfossi og Borgartúni 7 í Reykjavík (móttaka) frá og með mánudeginum 10 maí 2010. Verð útboðsgagna er 2.000 kr.

Skila skal tilboðum á sömu stöðum fyrir kl. 14:00 miðvikudaginn 26. maí 2010 og verða þau opnuð þar kl. 14:15 þann dag.

Niðurstöður útboða

Yfirlagnir Norðaustursvæði 2010, norðurhluti, klæðing 10-042

Tilboð opnuð 4. maí 2010. Yfirlagnir með klæðingu á norðurhluta Norðaustursvæðis.

Helstu magntölur:

Yfirlagnir	325.000 m
Flutningur steinefna	4.700 m
Flutningur bindiefna	555 tonn

Verkinu skal að fullu lokið 20. ágúst 2010.

nr. Bjóðandi	Tilboð (kr.)	Hlutfall (%)	Frávik (þús.kr.)
--- Áætlaður verktakakostnaður	50.300.000	100,0	16.572
4 Borgarverk ehf., Borgarnesi	46.145.000	91,7	12.417
3 Árni Helgason ehf., Ólafsfirði	41.944.040	83,4	8.216
2 Bikun ehf., Kópavogi	40.959.416	81,4	7.231
1 Klæðir ehf., Egilsstöðum	33.728.456	67,1	0

Yfirlagnir á Suðursvæði 2010, malbik 10-005

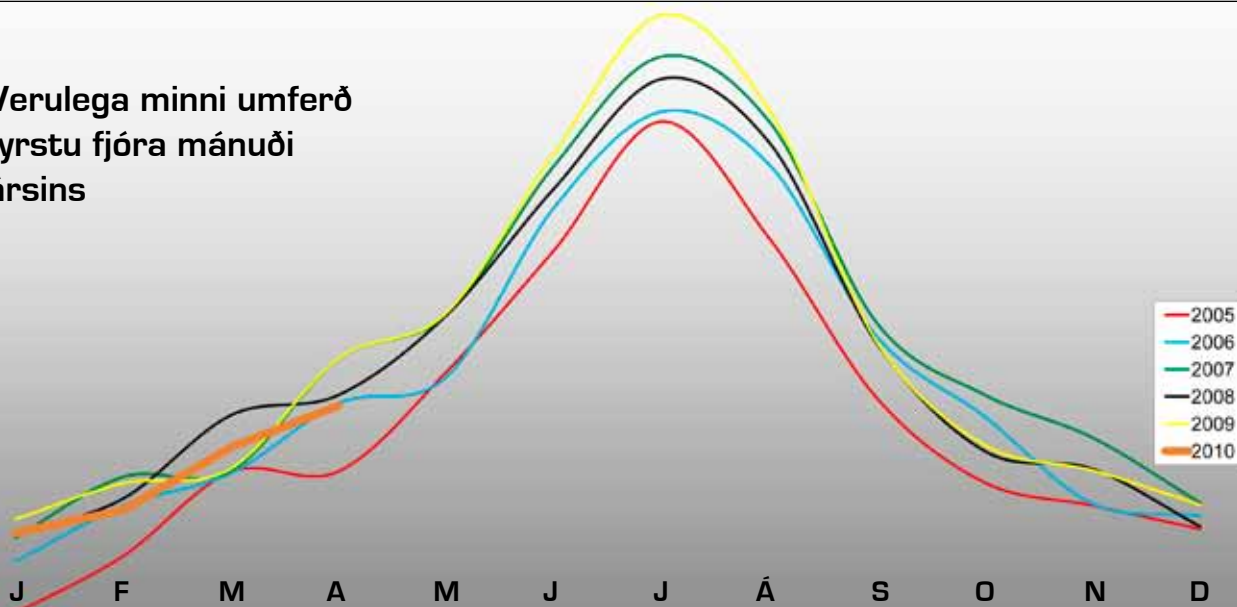
Tilboð opnuð 4. maí 2010. Yfirlagnir á Suðursvæði 2010, með malbiki. Helstu magntölur eru:

Malbik	2.200 tonn
Hjólafaravillingar	26.100 m ²
Yfirlagnir	10.500 m ²

Verki skal að fullu lokið 1. júlí 2010.

nr. Bjóðandi	Tilboð (kr.)	Hlutfall (%)	Frávik (þús.kr.)
--- Áætlaður verktakakostnaður	53.800.000	100,0	4.435
4 Malbikunarstöðin Höfði hf., Reykjavík	51.350.550	95,4	1.985
3 Loftorka Reykjavík ehf., Garðabæ	50.440.900	93,8	1.075
2 Malbik og völtun ehf. og Malbikun HG ehf., Kópavogi	49.611.750	92,2	246
1 Malbikunarstöðin Hlaðbær-Colas hf., Hafnarfirði	49.365.450	91,8	0

Verulega minni umferð fyrstu fjóra mánuði ársins



Umferðin fyrstu fjóra mánuði ársins dróst verulega saman á 16 völdum talningarstöðum á Hringveginum eða um 3,2%. Þetta er mesti samdráttur í langan tíma.

Athygli vekur að fyrstu fjóra mánuði ársins 2008 stóð umferðin í stað eftir að hafa aukist mjög mikið árin á undan eða um 8-14%. Örlítil aukning varð fyrstu fjóra mánuðina í fyrra.

Nú þegar fjórir fyrstu mánuðir ársins eru að baki er meira mark takandi á umferðartölum frá áramótum, pásarnir skekkja ekki lengur myndina. Samdrátturinn í apríl í ár nam tæpum 8% en rúmum 3% frá áramótum. Í fyrra jókst umferðin fyrstu fjóra mánuðina um 0,7% en stóð í stað 2008, aukningin 2007 var hinsvegar tæp 8%, árið 2006 tæp 14% þannig að breytingin er mjög mikil.

Hin hraða aukning umferðar á hverju ári er hætt og samdráttur tekinn við.

Rannsóknir erlendis sýna mikla fylgni með þjóðarhag og umferðarsveflu. Samskonar fylgni birtist á Íslandi þegar litið er til umferðartalna frá árinu 2008. Fyrsta vísbendingin var að

umferðartölur hættu að hækka eftir stöðugt hækkunartímabil fyrstu fjóra mánuði árána 2005 til 2007. Örlítil aukning var fyrstu mánuði ársins 2009 en samdrátturinn fyrstu fjóra mánuðina 2010 borinn saman við fyrstu fjóra mánuði 2009 er hvorki meiri né minni en 3,2 prósentustig.

Einnig er mögulegt, sé tekið mið af umferðinni í fyrra, að eðlisbreyting sé orðin á umferðinni þ.e. að hún verði enn minni að vetrinum en aukist meira að sumrinu, en verið hefur.

Það er samdráttur á öllum landssvæðum, nema Norðurlandi en þar verður örlítil hækkun. Mikil skíðasókn, til Akureyrar í vetur, kann að hafa hjálpað til. Umferð á Suðurlandi og höfuðborgarsvæðinu minnkar mikið eða 4% á báðum svæðum, næst á eftir er Vesturland með tæplega 3% samdrátt. Um Norður- og Austurland mætti segja að umferð standi u.þ.b. í stað þar sem aukning á Norðurlandi og samdráttur á Austurlandi er óverulegur. Heildaraksturinn fyrstu fjóra mánuðina er nú sami og hann var á milli árána 2006 og 2007, eða fyrir þremur og hálfu ári. ■

Áður birt á vegagerdin.is 05.05.2010

Yfirlit yfir útboðsverk

Þessi listi er stöðugt til endurskoðunar og geta dagsetningar og annað breyst fyrirvaraust. Það eru auglýsingar útboða sem gefa endanlegar upplýsingar.

Fremst í lista er númer útboðs í númerakerfi framkvæmdaedeildar.

Rautt númer = nýtt á lista

Fyrirhuguð útboð	Auglýst: dagur, mánuður, ár
10-041 Reykjanesbraut (41), hringtorg við Grænás	10
09-035 Kringlumýrarbraut (40), rampi og undirgöng við Bústaðaveg	10
10-003 Vetrarþjónusta 2010 - 2014, Rangárvallasýsla og Flói	10
10-016 Yfirlagnir á Norðaustursvæði 2010, malbik	10
10-018 Hringvegur (1) um Fjarðará í Lóni	10
10-007 Styrkingar á Suðursvæði 2010	10
10-032 Vetrarþjónusta 2010 - 2013, Hellissandur - Fróðarheiði - Breiðavík	10
10-014 Efnisvinnsla á Norðvestursvæði 2010, Vestfirðir	10
10-031 Vetrarþjónusta 2010 - 2013, Borgarnes - göng, Akrafjallsvegur og Hvalfjörður	10
10-011 Festun og yfirlögn á Norðvestursvæði 2010	10
10-029 Vetrarþjónusta 2010 - 2013, Hringvegur(1), Djúpvogur - Höfn	10
10-023 Vetrarþjónusta 2010 - 2013, Norðausturvegur(85), Raufarhöfn - Fell	10
10-024 Vetrarþjónusta 2010 - 2013, Bakkafjörður og Vopnafjörður	10
10-025 Vetrarþjónusta 2010 - 2013, vegir á Fljótsdalshéraði	10
10-021 Vetrarþjónusta 2010 - 2013, Norðausturvegur (85), Lón - Raufarhafnarafleggjari	10
10-026 Vetrarþjónusta 2010 - 2013, Norðfjarðarvegur	10
10-022 Vetrarþjónusta 2010 - 2013, Hringvegur(1), Einarstaðir - Biskupsháls	10
10-028 Vetrarþjónusta 2010 - 2013, Hringvegur(1), Breiðdalsvík - Djúpvogur	10
10-019 Vetrarþjónusta 2010 - 2013, Eyjafjörður að vestan	10
10-020 Vetrarþjónusta 2010 - 2013, Norðausturvegur (85), Kross - Lón í Kelduhverfi	10
10-030 Vetrarþjónusta 2010 - 2013, Hringvegur(1), Höfn- Skeiðarársandur	10
10-027 Vetrarþjónusta 2010 - 2013, Suðurfjarðavegur, Fáskrúðsfjarðargöng - Breiðdalur	10
10-036 Vetrarþjónusta 2010 - 2013, Siglufjarðarvegur	10
10-012 Efnisvinnsla á Norðvestursvæði 2010, Vesturland	10
10-002 Sumarþjónusta á Suðursvæði 2010, sópun og grassláttur	10
10-006 Efnisvinnsla á Suðursvæði 2010	10
10-035 Vetrarþjónusta 2010 - 2013, Hringvegur(1), Brú - Blönduós	10
10-034 Vetrarþjónusta 2010 - 2013, Innstrandavegur, Brú - Guðlaugsvík	10
10-039 Vetrarþjónusta 2010 - 2013, Djúpvogur, Vestfjarðavegur í Reykhólasveit -Reykjanes	10
10-038 Vetrarþjónusta 2010 - 2013, Djúpvogur, Reykjanes - Bolungarvík	10

Auglýst útboð	Auglýst:	Opnað:
10-013 Efnisvinnsla á Norðvestursvæði 2010, Norðurland vestra	10.05.10	26.05.10
10-001 Viðhald malarvega á Suðursvæði 2010, vegheflun	10.05.10	26.05.10

Auglýst útboð, framhald	Auglýst:
10-037 Yfirlagnir á Suðvestursvæði 2010, malbik	03.05.10 18.05.10

Útboð á samningaborði	Auglýst:	Opnað:
10-004 Yfirlagnir á Suðursvæði og Suðvestursvæði 2010, klæðing	19.04.10	04.05.10
10-005 Yfirlagnir á Suðursvæði 2010, malbik	19.04.10	04.05.10
10-042 Yfirlagnir á Norðaustursvæði 2010, norðurhluti, klæðing	19.04.10	04.05.10
10-015 Yfirlagnir á Norðaustursvæði 2010, austurhluti, klæðing	12.04.10	27.04.10
10-008 Yfirlagnir á Norðvestursvæði 2010, blettir	12.04.10	27.04.10
10-009 Yfirlagnir á Norðvestursvæði 2010, klæðing	12.04.10	27.04.10
09-034 Hringvegur (1) - tvöföldun, Fossvellir -Draugahlíðar	08.03.10	20.04.10
10-010 Yfirborðsmerkingar 2010 -2012, vegmálun	22.03.10	07.04.10
09-007 Hringvegur (1), tvöföldun Hafravatnsvegur - Þingvallavegur	15.03.10	07.04.10
10-017 Hringvegur (1), Jökulsá á Breiðamerkursandi, rofvörn farvegjar	08.03.10	23.03.10

Niðurstöður útboða

nr.	Bjóðandi	Tilboð (kr.)	Hlutfall (%)	Frávik (þús.kr.)
---	Áætlaður verktakakostnaður	143.200.000	100,0	31.549
5	Borgarverk ehf., Borgarnesi	135.430.000	94,6	23.779
4	Ræktunarsamband Flóa og Skeiða ehf., Selfossi	132.925.000	92,8	21.274
3	Klæðir ehf., Egilsstöðum	122.445.000	85,5	10.794
2	Bikun ehf., Kópavogi	117.447.000	82,0	5.796
1	Slitlag ehf. og co., Selfossi	111.651.000	78,0	0

Yfirlagnir á Suðursvæði og Suðvestursvæði 2010, klæðing ¹⁰⁻⁰⁰⁴
Tilboð opnuð 4. maí 2010. Yfirlagnir með klæðingu á Suðursvæði og Suðvestursvæði árið 2010. Heildarlengd yfirlagna er u.þ.b. 46 km.
Helstu magntölur eru:
Yfirlagnir, klæðing (K1), með flokkaðri mól 24.000 m
Yfirlagnir, klæðing (K1), án efnis 261.000 m
Hjólfarafylling, klæðing (K1), án efnis 40.000 m
Klæðing, bindi og viðloðunarefni 590 tonn
Verklok eru 1. september 2010.