



# Framkvæmda- fréttir 17. tbl. /08



Eftir Suðurlandsskjálfta. Skemmdir á Óseyrarbrú skoðaðar. Frá vinstri: Gunnar Gunnarsson aðstoðarvegamálastjóri, Hreinn Haraldsson vegamálastjóri og Aron Bjarnason deildarstjóri viðhaldsstjórnunar brúa hjá Vegagerðinni. Sjá fleiri myndir inni í blaðinu. Mynd: Ragnar Th. Sigurðsson

## Vegir skemmast og brýr laskast í Suðurlandsskjálfta

Jarðskjálftarnir við Hveragerði og Selfoss 29. maí skildu eftir sig óslétta vegi og laskaðar brýr. Þó má segja að vegakerfið hafi sloppið þokkalega miðað við afl skjálftanna og skjálftavarnir brúa virkuðu vel.

Mesta tjón á vegi er undir Ingólfsfjalli en þar er vegurinn ósléttur á talsverðum kafla. Líklega verður að fræsa þar upp malbik og leggja að nýju.

Á Óseyrarbrú brotnuðu veggir þegar burðarbitar slógust til á jarðskjálftalegum. Burðarvirkið er hinsvegar í góðu lagi. Sömu sögu má segja um Ölfusárbrú. Þar urðu einhverjar skemmdir við hreyfingu burðarvirkisins en burðarþolið er óskert.

Vegaskemmdir urðu í Grafningnum og á Eyrarbakkegi á milli Eyrarbakka og Óseyrarbrúar. Þá var ókufær einbreið brú á Arnarbælisvegi. Víða eru ójöfnur á vegum og vegfarendur því beðnir um að gæta fyllstu varúðar á skjálftasvæðinu.



Slitinn bolti undir Ölfusárbrú. Mynd: Aron Bjarnason

### Framkvæmdafréttir Vegagerðarinnar 17. tbl. 16. árg. nr. 502 9. júní 2008

Ritstjórn  
og umsjón útgáfu:

**Viktor Arnar**

**Ingólfsson**

Ábyrgðarmaður:

**Gunnar Gunnarsson**

Prentun: Gutenberg

Ósk um áskrift sendist til:

**Vegagerðin**

**Framkvæmdafréttir**

**Borgartúni 7**

**105 Reykjavík**

eða [vai@vegag.is](mailto:vai@vegag.is)

Vegagerðin gefur út Framkvæmdafréttir til að kynna útboðsframkvæmdir fyrir verktökum. Fyrirhuguð útboð eru kynnt, útboðsauglýsingar eru birtar og greint er frá niðurstöðum og samningum. Auk þess er í blaðinu annað það fréttafni sem verður til hjá stofnuninni og talið er að eigi erindi til verktaka. Áskrifendur eru m.a. verktakar, verkfræðistofur og fjölmiðlar. Áskrift er endurgjaldslaus.



Óseyrarbrú. Hliðarveggur á landsstöpli hefur brotnað þegar burðarbitin slengist til á jarðskjálftalegu.



Hinn landsstöpullinn slapp betur en er þó sprunginn eftir átökin.

## Frá Rannsóknasjóði Vegagerðarinnar

Árlega veitir Vegagerðin styrk til rannsóknaverkefna. Styrkirnir eru fjármagnaðir af svo nefndu tilraunafé, sem er nú 1% af mörkuðum tekjum stofnunarinnar. Velflestum verkefnum lýkur með því að skrifaðar eru skýrslur og eru þær settar á heimasíðu Vegagerðarinnar öllum opnar til skoðunar. Hér á eftir er gerð órstatt grein fyrir efni nokkurra af þeim skýrslum sem komið hafa út, en nánari upplýsingar má finna á heimasíðu Vegagerðarinnar ([www.vegagerdin.is](http://www.vegagerdin.is)), undir „Upplýsingar og útgáfa / Rannsóknaskýrslur.“

### Óhappatiðni í beygjum og langhalla

Mikilvægt er að taka tillit til sambands hönnunar og umferðaröryggis við ákvörðun á legu vega. Til eru erlendar reynslutölur og línurit sem meta áhrif einstakra hönnunarstærða. Verkefnið var fólgið í að finna línurit sem byggja á íslenskum gögnum fyrir óhappatiðni sem fall af radíus beygju í metrum.

Niðurstaðan var að sviðuð línurit fengust og í erlendum heimildum. Lagt er til að halda áfram svipaðri greiningu fyrir langhalla vega (þegar hafið að nokkru leyti) og breidd vega.

### Ferðamennska við Laka – Rannsóknir á þölmörkum ferðamennsku á Lakasvæðinu 2007

Þölmörk ferðamennsku eru skilgreind sem sá hámarksfjöldi ferðamanna sem getur ferðast um svæði án þess að leiða af sér óásættanlega hnignun á umhverfinu, hafa neikvæð áhrif á samfélagið eða að upplifun ferðamanna skerðist. Verkefnið er unnið sem forrannsókn á stærra verkefni, sem hefur að meginmarkmiði að afla þekkingar sem nýtist við gerð landnýtingaráætlunar fyrir ferðamennsku. Niðurstöður varðandi Lakasvæðið eru m.a. að þölmörkum fjölförnustu göngustíga er náð. Bent er á að auka má þölmörkin, t.d. með að byggja



Staða framkvæmda við Héðinsfjarðargöng 2. júní, 2008. Sprengingum frá Siglufirði til Héðinsfjarðar lauk 21. mars 2008.



Einn stöpla Óseyrarbrúar. Sjá má hvernig brúarbitarnir sitja á jarðskjálftalegum ofan á stöplinum. Steyptur veggútúr á milli bitanna hefur brotnað þegar bitarnir slógust til. Myndir í opnunni: Aron Bjarnason

upp göngustíga, stýra umferð frá svæðum með lág þolmörk á svæði með hærri þolmörkum og ýmislegt fleira.

### Kvörðun frostdýptarmæla út frá falllódsmælingum

Skýrslan fjallar um vinnu í verkefninu árið 2007. Niðurstöður staðfesta að tenging falllódsmælinga við niðurstöður frostdýptarmæla er mjög gagnleg til að túlka og kvarða frostdýptarmælana. Til að geta sagt fyrir um hversu lengi vegur hefur takmarkað burðarþol, er nauðsynlegt er að gera falllódsmælingar mjög oft og með stuttu millibili á sömu mælistöð í aðdraganda þýðu og meðan klaki er að bráðna. Jafnframt verður að mæla á viðkomandi stöð með nokkurra daga millibili eftir að klaki tekur að bráðna í veginum. Þessum rannsóknunum verður haldið áfram og reynt að þróa spálíkan sem segir fyrir um frost/þýðu hegðun í burðarlögum vega.

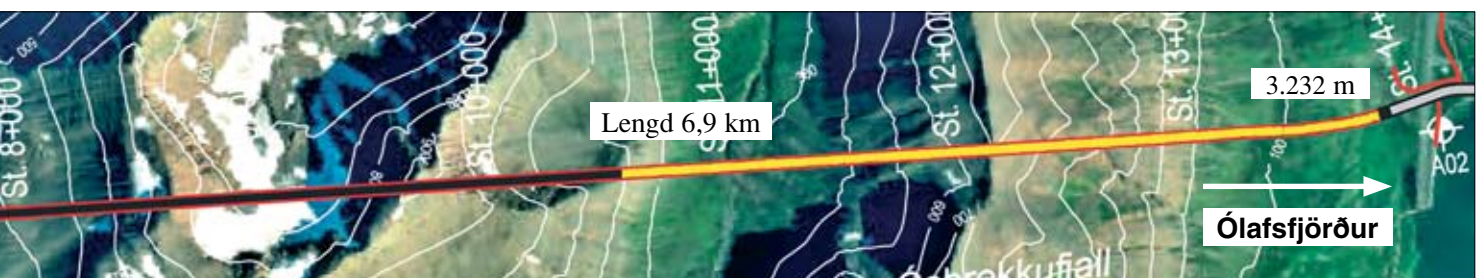
### Störf inn í umferðarlíkan höfuðborgarsvæðisins

Í fyrri rannsóknaverkefnum, sem fólu í sér þróun á nýju umferðarlíkani fyrir höfuðborgarsvæðið, kom í ljós að tengsl fermetra atvinnuhúsnæðis við umferðarmyndun var ekki eins sterk og æskilegt væri. Hægt er að bæta umferðarspár með

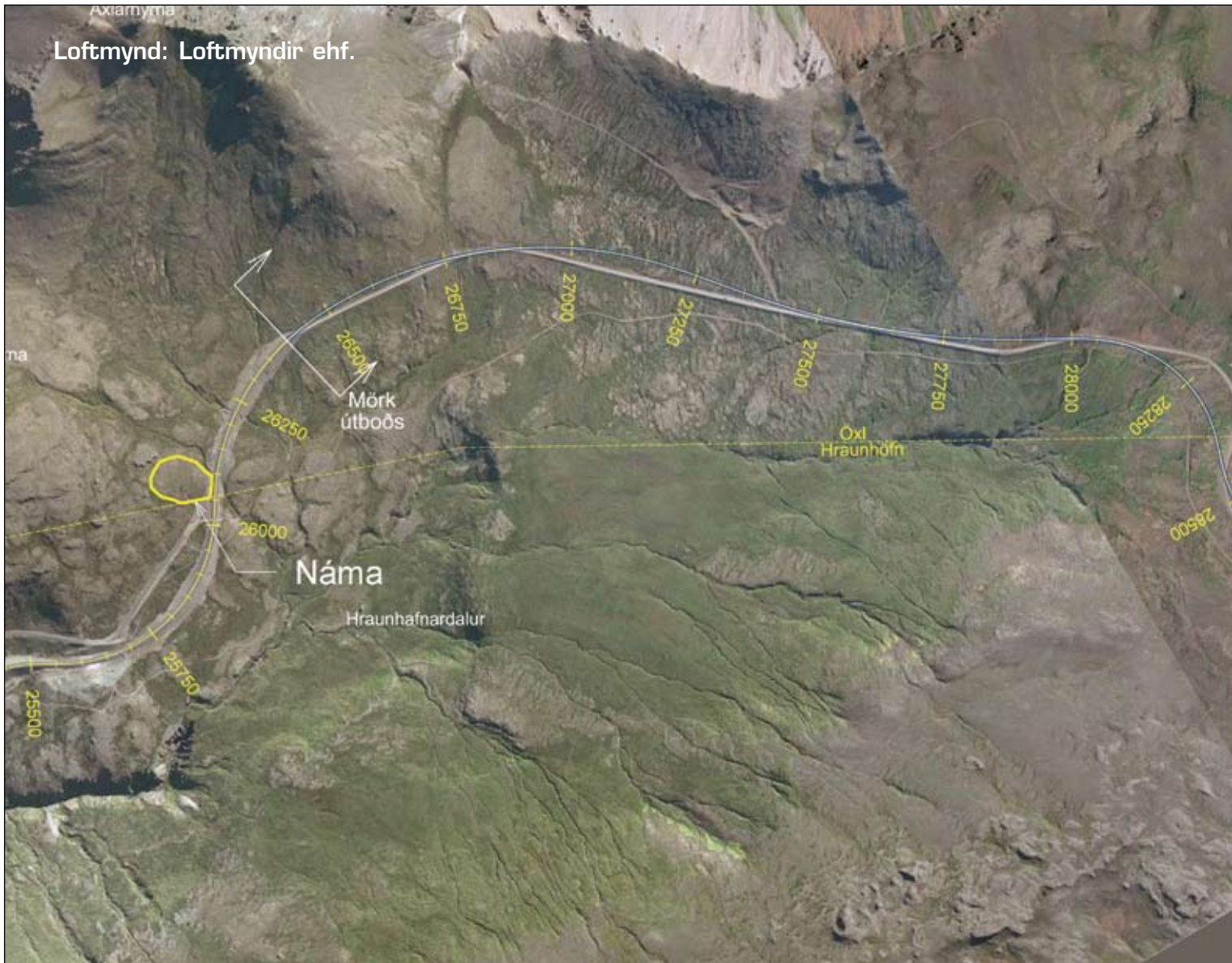
*framhald í næstu opnu*

### Héðinsfjarðargöng

Gröftur Héðinsfjarðarganga gekk vel í viku 22. Frá Héðinsfirði voru sprengdir 66 m og er lengd ganga þeim megin frá 203 m. Frá Ólafsfirði voru sprengdir 57 m og er lengd ganga þeim megin frá 3.232 m. Samtals er því búið að sprengja 7.075 m eða um 67% af heildarlengd.



Búið er að sprengja 203 m í Héðinsfirði og 3.232 m í Ólafsfirði. Samtals 7.075 m sem er 67% af heildarlengd.



Loftmynd: Loftmyndir ehf.

Því að skipta út formi skipulagstalna sem notaðar eru í líkanið og nota fjölda starfa í hverri starfsstöð í stað fermetra atvinnuhúsnæðis. Upplýsingarnar eru ekki á lausu, en ekki er mjög flókið að afla þeirra og þær geta einnig verið eftirsóttar til annarra verkefna. Lagt er til að Vegagerðin hafi frumkvæði um að koma málinu af stað.

### Auðhreinsanleg yfirborð vegmerkinga

Innan efnistækni er áhersla á að þróa m.a. auðhreinsanleg yfirborð. Rannsóknasjóður Vegagerðarinnar styrkti verkefni,

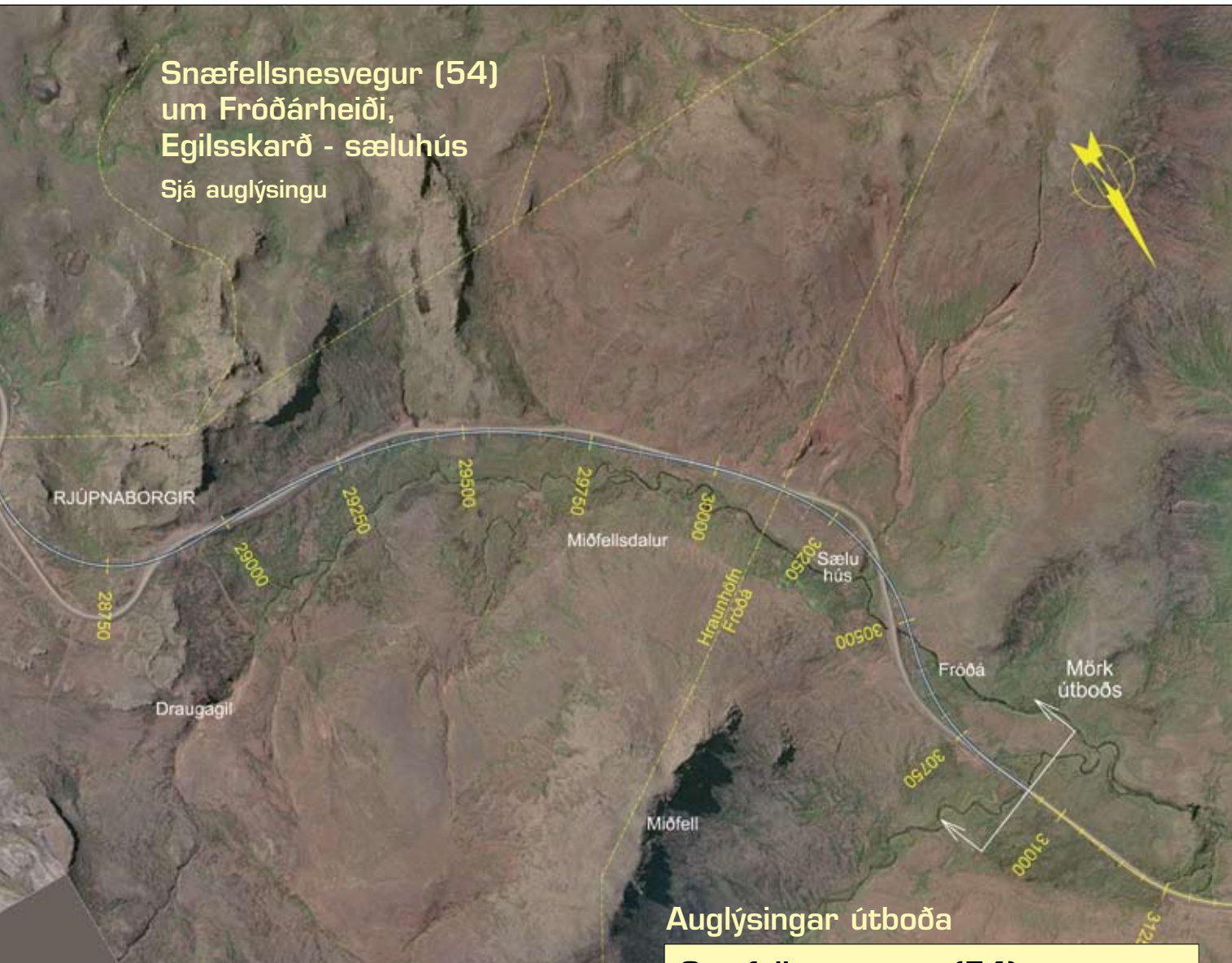
þar sem fyrstu þreifingar voru gerðar á því hvort hægt væri að auka hreinleika vegstika. Skýrslan er áfangaskýrsla um verkefnið og of snemmt er að draga endanlegar ályktanir af prófununum, en fyrstu vísbendingar eru um að þau efni sem prófuð voru, bæti sýnileika vegstikanna.

### Áhrif loftslagsbreytinga á rekstur og byggingu vega á Norðurlöndunum

Skýrslan fjallar um vinnu í tækninefnd NVF 41 (Drift och underhåll av vägar och gator) á tímabilinu 2004-2008.



**Snæfellsnesvegur (54)  
um Fróðárheiði,  
Egilsskarð - sæluhús**  
Sjá auglýsingu



**Auglýsingar útboða**

Markmið vinnuhópsins var að vinna skýrslu til að leggja fram á ráðstefnu NVF, Via Nordica, sem haldin er í júní 2008. Í niðurstöðum kemur fram að ljóst er að loftslagsbreytingar munu hafa áhrif, bæði jákvæð og neikvæð, á starfsemi Vegagerðarinnar á næstu áratugum. Lagt er til að Vegagerðin láti vinna frekari úttekt á áhrifum loftslagsbreytinga vegna hönnunar, reksturs og viðhalds á vegakerfinu og taka m.a. tillit til reynslu hinna Norðurlandanna af slíkri vinnu.

**Katla – Landsamgöngur í kjölfarið á umbrotum**

Verkefnið hafði að markmiði að kanna hvaða umferðarleiðir eru færar ef umbrot fara af stað í Kötlu og kanna hugsanlegan viðbótarkostnað samfélagsins vegna lokunar á Hringvegi um Mýrdalssand. Tveir valkostir eru nefndir til sögunnar fyrir umferð, um Norðurland annars vegar og Fjallabaksleið nyrðri hins vegar. Sá fyrrnefndi er góður uppbyggður vegur, en ekki er gert ráð fyrir að hægt sé að gera miklar bætur á þeim síðarnefnda vegna umhverfissjónarmiða. Niðurstaðan er að fljótlega er að fara norðurleiðina á staði norðan Breiðdalsvíkur, en Fjallabaksleið annars. Hins vegar er talið að kostnaður vegna slysa verði meiri miðað við akstur um Norðurland en um Fjallabak.

**Snæfellsnesvegur (54)  
um Fróðárheiði,  
Egilsskarð - sæluhús** 08-018

Vegagerðin óskar eftir tilboðum í endurgerð um 4,5 km kafla á Snæfellsnesvegi (54) um Fróðárheiði, frá núverandi slitlagsenda við Egilsskarð að núverandi slitlagsenda við sæluhús.

Helstu magntölur eru:

Skering samtals . . . . .	165.000 m <sup>3</sup>
- þar af bergskering . . . . .	105.000 m <sup>3</sup>
Fylling og fláafleygar . . . . .	180.000 m <sup>3</sup>
Neðra burðarlag . . . . .	20.000 m <sup>3</sup>
Efra burðarlag . . . . .	7.500 m <sup>3</sup>
Tvöföld klæðing . . . . .	34.000 m <sup>3</sup>
Frágangur fláa . . . . .	130.000 m <sup>2</sup>
Lögn steinræsis . . . . .	40 m
Lögn ræsa . . . . .	330 m

Verkinu skal að fullu lokið 15. september 2009.

Útboðsgögn verða seld hjá Vegagerðinni Dagverðardal á Ísafirði, Borgarbraut 66 í Borgarnesi og Borgartúni 7 í Reykjavík (móttaka) frá og með mánudeginum 9. júní 2008. Verð útboðsgagna er 4.000 kr.

Skila skal tilboðum á sömu stöðum fyrir kl. 14:00 þriðjudaginn 24. júní og verða þau opnuð þar kl. 14:15 þann dag.

## Yfirlit yfir útboðsverk

Þessi listi er stöðugt til endurskoðunar og geta dagsetningar og annað breyst fyrirvaralaust. Það eru auglýsingar útboða sem gefa endanlegar upplýsingar. Fremst í lista er númer útboðs í númerakerfi framkvæmdadeildar. Rautt númer = nýtt á lista

Fyrirhuguð útboð	Auglýst: dagur, mánuður, ár
08-073 Grafningsvegur efri (360) um Úlfjótsvatn	08
08-062 Kjósarskarðsvegur (48), Meðalfellsvegur - Þingvallavegur	08
08-060 Arnarnesvegur (411), Rjúpnavegur - Breiðholtið, hönnun	08
08-057 Suðurstrandarvegur (427), Krísuvíkurvegur - Þorlákshafnarvegur, eftirlit	08
08-015 Strandavegur (643) í Bjarnarfirði	08
08-033 Hringvegur (1) um Hornafjarðarfliót	08
08-034 Rangárvallavegur (264), Hringvegur - Minna Hof	08
08-054 Hringvegur (1), Norðlingavað - Nesbraut	08
08-052 Reykjanesbraut (41), Kaldárselsvegur - Krýsuvíkurvegur	08
08-032 Bræðratunguvegur (359) um Hvítá	08
08-026 Reykjabraut (724), Hringvegur - Svínvetningabraut	08
08-025 Vatnsdalsvegur (722), Hof - Hjallaland	08
08-023 Vestfjarðavegur (60) um Hjarðardalsá	08
08-055 Reykjanesbraut (41), undirgöng við Hafnaveg	08
08-022 Vestfjarðavegur (60), Kjálkafjörður - Vatnsfjörður	08
08-021 Vestfjarðavegur (60), Gufudalssveit	08
08-042 Breikkun Hringvegur (1) á Norðvestursvæði 2008-2009, 1. áfangi	08
08-036 Suðurstrandarvegur (427), Ísólfsskáli - Krísuvíkurvegur	08
08-051 Keflavíkurvegur (424), Reykjanesbraut - Njarðarbraut	08
08-016 Hringvegur (1) um Blönduós	08
08-046 Vetrarþjónusta Norðvestursvæði, Bíldudalur - Brjánslækur 2008-2011	08
08-012 Norðausturvegur (85), Bunguflói - Vopnafjörður	08
08-011 Kísilvegur (87) á Hólсандi	08
08-010 Hringvegur (1), Valtýskambur - Sandbrekka	08
08-009 Hófaskarðsleið, Raufarhafnartenging	08
08-008 Hringvegur (1), breikkun í Öxnadal	08
08-005 Hringvegur (1), Litla Sandfell - Haugaá	08
07-089 Dettifossvegur (862), Dettifoss - Norðausturvegur	08
07-084 Suðurstrandarvegur (427), Krísuvíkurvegur - Þorlákshafnarvegur	08
07-039 Álftanesvegur (415), Hafnarfjarðarvegur - Bessastaðavegur	08
07-040 Álftanesvegur (415), Hafnarfjarðarvegur - Bessastaðavegur, eftirlit	08
06-006 Upphéraðsvegur (931), Fellabær - Ekkjufell	08

Auglýst útboð	Auglýst:	Opnað:
07-012 Skagavegur (745) um Króksbjarg	09.06.06	24.06.08
08-018 Snæfellsnesvegur (54) um Fróðárheiði, Egilsskarð - sæluhús	09.06.06	24.06.08
08-066 Landeyjahöfn, hafnar- og vegagerð, eftirlit	09.06.06	15.07.08
08-072 Örnólfsdalsá hengibrú, stálmíði	02.06.06	18.06.08
08-075 Girðingar í Hornafirði 2008	02.06.06	18.06.08
08-074 Vallarvegur (262), Fljótshlíðarvegur - Kotvöllur	02.06.06	18.06.08
08-007 Illugastaðavegur (833), slitlagsendi - Illugastaðir	02.06.06	18.06.08
08-031 Fjallabaksleið nyrðri (F208) Sprengisandsleið - Sigalda	26.05.08	10.06.08
08-059 Arnarnesvegur (411), Reykjanesbraut - Fífuhvamsvegur, hönnun	13.05.08	18.06.08
08-070 Hringvegur (1), Skarhólabraut - Hafravatsvegur, hönnun	13.05.08	18.06.08
08-063 Landeyjahöfn, hafnar- og vegagerð	14.04.08	12.06.08
Útboð á samningaborði	Auglýst:	Opnað:
08-071 Girðingar á Suðursvæði	19.05.08	03.06.08
08-040 Yfirlagnir Norðaustursvæði 2008, malbik á Akureyri	19.05.08	03.06.08
08-006 Borgarfjarðarvegur (94), Lagarfossvegur - Sandur	13.05.08	27.05.08
07-090 Lyngdalsheiðarvegur (365), Þingvallavegur - Laugarvatnsvegur	07.04.08	20.05.08
08-056 Lyngdalsheiðarvegur (365), eftirlit	07.04.08	20.05.08
06-007 Dettifossvegur (862), Hringvegur - Dettifoss	07.04.08	20.05.08
08-029 Efnisvinnsla Suðursvæði 2008	28.04.08	13.05.08
08-035 Festun og yfirlögn á Suðursvæði og Suðvestursvæði 2008	28.04.08	13.05.08
08-030 Yfirlagnir Suðursvæði 2008, malbik	28.04.08	13.05.08
08-002 Hörgárdalsvegur (815), Björg - Skriða, 1. áfangi	28.04.08	13.05.08
08-069 Norðausturvegur (85), Hófaskarðsleið, Fremri-Háls - Sævarland	21.04.08	06.05.08
08-019 Vestfjarðavegur (60) um Tunguá	14.04.08	29.04.08
08-064 Reykjanesbraut (41), gatnamót við Vífilsstaðaveg, eftirlit	14.04.08	29.04.08
08-067 Meðallandsvegur (204), sunnan Fossa	14.04.08	29.04.08
08-047 Vetrarþjónusta Suðvestursvæði 2008-2013	07.04.08	22.04.08
08-003 Knarrarbergsvegur (8490), Veigastaðavegur - Leifsstaðavegur	31.03.08	15.04.08
08-038 Yfirlagnir Norðaustursvæði 2008-2009, austurhluti, klæðing	31.03.08	15.04.08
07-086 Strandavegur (643), Geirmundarstaðavegur - Hálsgrata	31.03.08	15.04.08

**Samningum lokið****Opnað: Samið:**

08-037 Efnisvinnsla Norðaustur-  
svæði 2008-2009, norðurhluti  
*Myllan ehf.* 01.04.08 26.05.08

08-050 Grassláttur á Suðvestursvæði  
2008-2010 22.04.08 26.05.08  
*Hrafn Magnússon*

**Auglýsingar útboða****Skagavegur (745)  
um Króksbjarg 07-012**

Vegagerðin óskar eftir tilboðum í endurbyggingu um 2,2 km kafla á Skagavegi (745) um Króksbjarg, sunnan við Krókssel.

Helstu magntölur eru:

Skering	20.000 m <sup>3</sup>
Fylling og fláafleygar	24.000 m <sup>3</sup>
Neðra burðarlag	7.000 m <sup>3</sup>
Frágangur fláa	50.000 m <sup>2</sup>
Lögn ræsa	70 m

Verkinu skal að fullu lokið 15. júlí 2009.

Útboðsgögn verða seld hjá Vegagerðinni Dagverðardal á Ísafirði, Borgarsíðu 8 á Sauðárkróki og Borgartúni 7 í Reykjavík (móttaka) frá og með mánudeginum 9. júní 2008. Verð útboðsgagna er 4.000 kr.

Skila skal tilboðum á sömu stöðum fyrir kl. 14:00 þriðjudaginn 24. júní og verða þau opnuð þar kl. 14:15 þann dag.

**Landeyjahöfn,  
hafnar- og vegagerð, eftirlit 08-066**

Siglingastofnun og Vegagerðin óska eftir tilboðum í framkvæmdaefirlit við gerð tveggja um 700 m langra hafnargarða Landeyjahafnar, gerð 11,8 km Bakkafjöruveggar (254) frá Hringvegi (1) að Landeyjahöfn, byggingu 20 m langrar brúar á Ála, rekstur 120 m stálpils, gerð vegtengingar frá Bakkafjöruvegi að Bakkafflugvelli og gerð 3,9 km sjóvarnar- og varnargarða í Bakkafjöru.

Val bjóðanda fer fram á grundvelli hæfnimats og verðs og ber bjóðanda að leggja fram tilboð sitt í tveimur hlutum, þ.e. upplýsingar um hæfni bjóðanda og verðtilboð.

Verkið hefst í júlí 2008 og því lýkur haustið 2010.

Útboðsgögn verða seld hjá Siglingastofnun Vesturvör 2 í Kópavogi frá og með þriðjudeginum 10. júní 2008. Verð útboðsgagna er 8.000 kr.

Skila skal tilboðum á sama stað fyrir kl. 11:00 þriðjudaginn 15. júlí 2008 og verða tilboðin opnuð þar þann dag og lesið upp hverjir hafa skilað inn tilboðum.

Síðari opnunarfundur verður þriðjudaginn 22. júlí 2008 kl. 11:00, þar sem birtar verða einkunnir bjóðenda úr hæfnimati og verðtilboð opnuð.

Útboðið er einnig auglýst á Evrópska efnahagssvæðinu.



Hringvegur (1) undir Ingólfsfjalli eftir Suðurlands skjálftann.  
Mynd: Ragnar Th. Sigurðsson

**Niðurstöður útboða****Yfirlagnir á Norðaustursvæði  
2008, malbik á Akureyri 08-040**

Tilboð opnuð 3. júní 2008. Yfirlagnir með malbiki á þjóðvegi á Akureyri.

Helstu magntölur eru:

Malbik	2.000 tonn
Útlögn	19.000 m <sup>2</sup>

Verki skal að fullu lokið 15. ágúst 2008.

nr.	Bjóðandi	Tilboð (kr.)	Hlutfall (%)	Frávik (þús.kr.)
2	Malbikunarstöðin Hlaðbær-Colas hf., Hafnarfirði	45.596.000	119,0	5.606
1	Malbikun K-M ehf., Akureyri	39.990.000	104,3	0
---	Áætlaður verktakakostnaður	38.328.000	100,0	-1.662



Mynd: Guðrún Þóra Garðarsdóttir.

Brúavinnuflokkur Vegagerðarinnar frá Hvammstanga steypir brúardekk á Hrutafjarðará 7. maí sl. Nú er brúarsmíðinni lokið og flokkurinn kominn að Óseyrarbrú til að gera við skemmdir eftir Suðurlandsskjálftann.

## Tekjur af bensíngjaldi 2007

Bensínsalan 2007 nam um 219,1 milljónum lítra sem er 4,1% aukning frá árinu á undan. Samkvæmt bráðabirgðatölum frá Ríkisbókhalði voru innheimtar tekjur af bensínsölu, þ.e. bensíngjaldið, 7.219,5 m.kr. árið 2007. Það er 630 m.kr. meira en tekjuspá vegáætlunar gerði ráð fyrir en 130 m.kr. minna en áætlað var í fjárlögum og fjárukalögum.

Bensínbifreiðum hefur fjölgað um 19,6% sl. fimm ár en sala á bensíni hefur ekki aukist í sama hlutfalli. Hún hefur aðeins aukist um 14,1% á þessu sama tímabili. Díselbifreiðum hefur fjölgað hlutfallslega mun meira á þessum tíma eða um 84%. Bensíngjald er nú 32,95 kr./l og hækkaði síðast 1. júlí 2005.

Í ársbyrjun 2007 kostaði lítrinn af 95 okt. bensíni 117,70 kr. frá dælu á bensínstöð með fullri þjónustu. Verðið hækkaði lítillega fram í mars en frá mars fram í byrjun júní hækkaði það um 10,0% og var komið í 129,60 kr./l. Verðið hélst nokkuð stöðug fram í miðjan október en þá hófust hækkanir að nýju og í árslok var verðið komið í 137,90 kr./l. Verðhækkun á milli ára mælist 17,2%.

Heimild: Skýrsla samgönguráðherra um framkvæmd samgönguáætlunar 2007, vegáætlun.

## Niðurstöður útboða

### Girðingar

#### á Suðursvæði 2008

08-071

Tilboð opnuð 3. júní 2008. Uppsetning nýrra girðinga á Suðursvæði 2008.

Helstu magnþölur eru:

Netgirðingar . . . . .	22.400 m
Rafmagnsgirðingar . . . . .	5.500 m
Grindarhlið . . . . .	15 stk.
Nethlið . . . . .	15 stk.
Prílur . . . . .	10 stk.

Verki skal að fullu lokið 1. nóvember 2008.

nr.	Bjóðandi	Tilboð (kr.)	Hlutfall (%)	Frávik (þús.kr.)
4	Vegamenn ehf., Reykjavík	33.476.600	133,9	5.897
3	Félagar ehf., Súðavík	28.174.101	112,7	594
2	Girðir ehf., Akureyri	28.022.000	112,1	442
1	Hjörtur Jónsson, Ölfusi	27.579.980	110,3	0
---	Áætlaður verktakakostnaður	25.000.000	100,0	-2.580