



Framkvæmda- fréttir 20. tbl. /07

Sundabraut 1. áfangi, Sundagöng og Eyjalausn

Drög að tillögu að matsáætlun lögð fram til kynningar



Strönd við Sæbraut að Laugarnesi. Svæði sem fyllt verður upp ef ráðist verður í gerð Sundaganga. Sjá teikningu á bls. 4. Myndin er fengin úr drögum að matsáætlun sem Línuhönnun vann fyrir Vegagerðina og Reykjavíkurborg.

Á vef Reykjavíkurborgar www.rvk.is er sérstök heimasíða fyrir væntanlega Sundabraut. Þar liggja nú frammi til kynningar drög að tillögu að matsáætlun fyrir 1. áfanga Sundabrautar, Sundagöng og Eyjalausn. Það er verkfræðistofan Línuhönnun sem vinnur þetta verkefni fyrir Reykjavíkurborg og Vegagerðina. Hér á eftir er stuttur útdráttur úr þessari útgáfu. Þeir sem vilja kynna sér efnið nánar eru hvattir til að sækja skýrsluna á vef Reykjavíkurborgar og lesa hana í heild.

Inngangur

Sundabraut var fyrst sett inn í aðalskipulag Reykjavíkur árið 1984. Hún var tekin í tölu þjóðvega í vegáætlun tíu árum síðar. Í þingsályktun um fjögurra ára samgönguáætlun fyrir árin 2005-2008 er Sundabraut skilgreind sem stofnvegur sem fyrirhugað er að liggi „Af Reykjanesbraut (Sæbraut) nálægt Holtavegi, yfir Elliðavog, um Gunnunes og Álfsnes, á Hringveg í Kollafirði“. Samkvæmt aðalskipulagi Reykjavíkur 2001-2024 er Sundabraut ætlað mikilvægt hlutverk í stofnbrautakerfi höfuðborgarsvæðisins. Brautin er talin vera forsenda að fyrirhugaðri uppbyggingu á Geldinganesi og síðar á

Álfsnesi og mikilvæg fyrir norðurbyggðir Reykjavíkur.

Gert er ráð fyrir að brautin verði byggð í áföngum. Áætlað er að fyrsti áfangi Sundabrautar nái frá tengingu Sundabrautar við Sæbraut og að Gufunesi með því að þvera Elliðaárvog. Annar áfangi brautarinnar mun ná frá Gufunesi yfir Eiðsvík, Geldinganes, Leiruvog, Gunnunes, Álfsnes og Kollafjörð að tengingu við Þjóðveg nr. 1 við Vesturlandsveg.

Fyrir fyrsta áfanga Sundabrautar hefur áður farið fram mat á umhverfisáhrifum fyrir þrjá valkosti, hábrú og botngöng á leið I og Eyjalausn á leið III. Matskýrsla var gefin út í maí 2004, og úrskurður Skipulagsstofnunar var gefin út í 19. nóvember 2004. Umhverfisráðuneytið staðfesti úrskurð Skipulagsstofnunar þann 8. nóvember 2005 með ákveðnum skilyrðum. Nú er á ný hafið mat á umhverfisáhrifum fyrir 1. áfanga á Sundabraut. Í þessari skýrslu eru kynnt drög að tillögu að matsáætlun vegna mats á umhverfisáhrifum fyrir 1. áfanga Sundabrautar.

Kynntur er einn nýr valkostur í mati á umhverfisáhrifum, Sundagöng og einnig breyting á áður framkomnum valkosti, Eyjalausn. Sundagöng eru jarðgöng sem fyrirhugað er að liggi

Framkvæmdafréttir Vegagerðarinnar 20. tbl. 15. árg. nr. 474 30. júlí 2007

Ritstjórn
og umsjón útgáfu:

Viktor Arnar

Ingólfsson

Ábyrgðarmaður:

Gunnar Gunnarsson

Prentun: **Gutenberg**

Ósk um áskrift sendist til:

Vegagerðin

Framkvæmdafréttir

Borgartúni 7

105 Reykjavík

(bréfsími 522 1109)

eða vai@vegag.is

Vegagerðin gefur út Framkvæmdafréttir til að kynna útboðsframkvæmdir fyrir verktökum. Fyrirhuguð útboð eru kynnt, útboðsauglýsingar eru birtar og greint er frá niðurstöðum og samningum. Auk þess er í blaðinu annað það fréttafni sem verður til hjá stofnuninni og talið er að eigi erindi til verktaka. Áskrifendur eru m.a. verktakar, verkfræðistofur og fjölmiðlar. Áskrift er endurgjaldslaus.

frá Laugarnesi í vestri að Gufunesi í austri með því að þvera Elliðaárvog. Eyjalaun er hins vegar laun á leið III. Breyting frá áður kynntri legu Eyjalaunar felur í sér að í stað þess að brautin liggja í jarðgöngum í gegnum Gufuneshöfða er nú lagt til að vegurinn liggja á fyllingum utan við höfðann.

Í samráðsferli um fyrsta áfanga Sundabrautar, með þátttöku Reykjavíkurborgar, Vegagerðarinnar, Faxaflóahafna og Íbúasamtaka Grafarvogs og Laugardals, var lögð áhersla á að kanna nánar jarðgangagerð á fyrsta áfanga brautarinnar. Ný jarðgangaleið, sem hér er nefnd Sundagöng, var valin til skoðunar. Hún er lík legu sem var til skoðunar 1998-1999, en gangamunni að vestanverðu liggur nú töluvert vestar eða við Laugarnes og gangamunni að austanverðu er nú nær Geldinganesi en áður var. Með því verður tenging við Geldinganes og Kjalarnes og framtíðar þjóðveg til norðurs beinni, en minni áhersla er lögð á tengingu við Grafarvogshverfið.

Nýjar umferðarspár hafa jafnframt verið gerðar sem taka mið af yfirlýstum skipulagsáformum núverandi borgarstjórnar í Reykjavík, þar sem reiknað er með íbúðabyggingu í Geldinganesi. Þessar breytingar eru þó teknar með fyrirvara þar sem vinna við endurskoðun aðalskipulags Reykjavíkur er nýhafin.

Með lagningu Sundabrautar um Elliðaárvog og áfram til norðurs yfir Leiruvog og Kollafjörð mun leið vestur á land frá miðborginni stytast um nær 9 km. Vegalengd frá miðborginni í Geldinganes mun stytast um nær 4 km eða um 30%. Heildarakstur á vegakerfinu reiknast hins vegar minni fyrir höfuðborgarsvæðið ef Sundbraut verður lögð skv. Eyjalaun á leið III heldur en í Sundagöngum.

Framkvæmdaraðilar eru Vegagerðin og Reykjavíkurborg. Reykjavíkurborg er jafnframt veitandi framkvæmdaleyfis. Þar sem Sundbraut er skilgreind sem þjóðvegur samkvæmt vegalögum kemur meginhluti framkvæmdafjár úr ríkissjóði.

Heildarkostnaður Sundaganga er áætlaður um 16 milljarðar kr. en sambærilegur kostnaður við Eyjalaun á leið III er áætlaður um 12 milljarðar kr. Í þessari kostnaðaráætlun er reiknað með kostnaði við vegagerð alla leið út í Geldinganes sem er lengri áfangi en áður hefur verið reiknað með. Áætlað er að ráðist verði í framkvæmdir við 1. áfanga Sundabrautar

þegar matsferli er lokið. Framkvæmd ásamt undirbúningi tekur um 4 til 5 ár.

Framkvæmd

Framkvæmdin felst í lagningu fyrsta áfanga Sundabrautar sem ná mun frá Sæbraut að Gufunesi austan Elliðaárvogs. Tilgangur framkvæmdarinnar er að bæta samgöngur á höfuðborgarsvæðinu með því að létta á umferðarþunga á öðrum vegum, auka öryggi í samgöngum með styttingu vegalengda og aukinni umferðarrýmd, auka hagræði í samgöngum og atvinnustarfsemi og opna fyrir þróun byggðar á höfuðborgarsvæðinu til norðurs og norðausturs.

Lagðir eru fram tveir valkostir, annars vegar nýr valkostur jarðgöng (Sundagöng) sem liggja munu frá Sæbraut við Laugarnes að Gufunesi, og hins vegar breytt legu á Eyjalaun á leið III, sem mun liggja frá Sæbraut á móts við Skeiðarvog að Gufuneshöfða og þvera þannig Elliðaárvog töluvert innar en jarðgöngin.

Jarðgöng í ýmsum útfærslum hafa komið til skoðunar í þeirri undirbúningsvinnu sem unnin hefur verið í Sundabrautarverkefninu undanfarin ár. Hingað til hafa þau ekki þótt hagkvæmur kostur. Í samráðsferli Reykjavíkurborgar, Vegagerðarinnar, Faxaflóahafna og Íbúasamtaka Grafarvogs og Laugardals, var hins vegar lögð áhersla á að kanna nánar jarðgangagerð á fyrsta áfanga brautarinnar. Ný jarðgangaleið, ásamt breyttum forsendum hvað varðar tækni og kostnað, var valin til skoðunar og er hér kynnt.

Sundagöng (sjá kort á bls. 4-5)

Fyrirhuguð jarðgöng munu liggja milli Laugarness í vestri og Gufuness í austri. Frá gatnamótunum Sæbrautar og Kringlumýrarbrautar er gert ráð fyrir vegi til norðurs á landfyllingu úti fyrir Kirkjusandi sem mun sveigja til norðausturs og fara inn í vegskála á landfyllingu. Þannig er gert ráð fyrir að vestari munninn Sundaganga verði á landfyllingunni. Jarðgöngin munu liggja undir Lauganes, Sundahöfn og Elliðaárvog og koma upp í vegskálum suðaustan við hús gömlu áburðarverksmiðjunnar í Gufunesi þar sem gert er ráð fyrir eystri munna ganganna.

Hámarkshalli í göngunum verður 5%, sem er jafnframt hámarkshalli miðað við tilskipun Evrópusambandsins (EC 24/2004). Hæðarlega ræðst af lágmarksbergþekju sem er 20 m þar sem göngin liggja undir Elliðaárvoginum.

Gangamunninn í Gufunesi er á móts við Borgaveg, þar ganga rampar inn á mislæg gatnamót sem tengja Borgaveg, Hallsveg og svæði fyrrum Áburðarverksmiðju. Á milli jarðgangangaenda er gert ráð fyrir tveimur tengingum, annars vegar við Klettagarða og hins vegar við Sæbraut milli Holtavegar og Kleppsmýrarveggar. Tenging Sundaganga við Klettagarða fer um rampa sem tengjast Klettagörðum um lóð Hringrásar. Vegna þess að áætluð umferð er lítil nægir að hafa rampa með einni akrein. Þörf er á að styrkja göngin þar sem rampi fer yfir Sundagöngin vegna nálægðar í hæð. Rjúfa verður Sundagarða á meðan á byggingu vegskálanna stendur.

Héðinsfjarðargöng

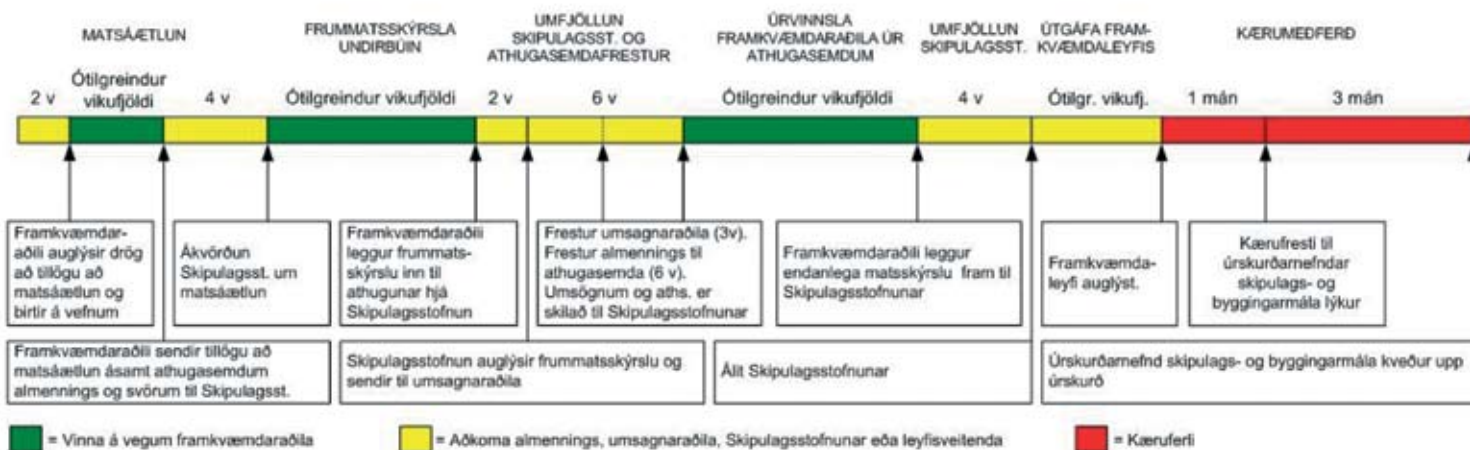
Vinna við gröft Héðinsfjarðarganga frá Ólafsfirði gekk vel í viku 29. Lengd ganga þeim megin frá var um 1.495 m mánudaginn 23. júlí og lengdust göngin þar um 61 m í viku 29. Unnið var við gerð neyðarútskots í vikulokin.

Siglufjarðarmegin gekk gröfturinn hægar vegna bergþéttinga. Lengd ganga þar er nú um 2.062 m og lengdust göngin þeim megin frá um 21 m í viku 29.

Samanlögð lengd ganga var 3.557 m 23. júlí sem er um 33,6 % af heildarlengd.



Staða framkvæmda við Héðinsfjarðargöng 23. júlí 2007. Búið er að sprengja 2.062 m í Siglufirði og 1.495 m í Ólafsfirði.



Kynning á „Drögum að tillögu að matsáætlun“ frá 2. júlí til 10. ágúst 2007.

Áætluð lok frummatsskýrslu og skil til Skipulagsstofnunar er vetur 2007/2008

Ferli mats á umhverfisáhrifum skv. lögum nr. 106/2000,

Tenging Sundaganga við Sæbraut fer um rampa sem tengjast Sæbraut á milli Holtavegar og Kleppsmýrarveggar. Að- og fráreinar fyrir rampana verða bæði í Sundagöngum svo og við Sæbraut. Þar sem rampinn fyrir akstur í suður er langur og með 5% halla verður hann að vera tvær akreinar. Þörf er að styrkja göngin þar sem rampi fer yfir Sundagöngin vegna nálægðar í hæð. Rjúfa verður Holtaveg vestan Sæbrautar og líklegast líka að austan á meðan á byggingu vegskálanna stendur.

Sundagöng yrðu fyrstu göngin hér á landi með mikla umferð þ.e. með umferð yfir 10.000 ökutæki á dag. Strax í upphafi verða byggð tvenn jarðgöng með tveimur akreinum hvor því að umferðarspár sýna að búast megi við meira en 10.000 ökutækjum á dag um göngin þegar í upphafi. Vegna umferðaröryggis er ekki leyfilegt að hafa meira en 10.000 bíla á dag þar sem umferð er í gagnstæðar áttir.

Áætluð heildarlengd jarðganganna er um 3.780 m. Vegskálar verða tveir á hvorum enda. Vegskálar á landfyllingu við Laugarnes verður tveggja akgreina. Vegna að- og fráreina við mismög gatnamót í Gufunesinu verða vegskálar þar þriggja akreina. Einnig eru vegskálar við tengingar við Klettagarða og Sæbraut. Áætluð stærð landfyllingar við Laugarnes er um 7 ha. og heildar efnismagn 600-800 þús. m³. Áætlað magn efnis úr Sundagöngum er um 800-1.000 þús. m³. Ekki verða opnaðir nýir efnistökuastaðir vegna framkvæmdanna, þess í stað er stefnt að því að nýta efni úr göngum í landfyllingar. Áætluð umferð um Sundagöng með tengingu við 2. áfanga Sundabrautar er skv. útreikningum í umferðalíkani fyrir umferðaspá árið 2027, um 33.000 bílar á sólahring. Á sama tíma verður umferð um Gullinbrú um 45.000 bílar á sólahring.

Eyjalausn á leið III (sjá kort á bls. 6-7)

Eyjalausn á leið III var kynnt í mati á umhverfisáhrifum fyrir fyrsta áfanga Sundabrautar. Hér verður stuðst við sömu lausn og þar var kynnt að undanskyldum breytingum við Gufuneshöfða sem byggjast á hugmyndum sem settar voru fram eftir útgáfu matsskýrslu í maí 2004. Áfram er gert ráð fyrir því að öll gatnamót Sundabrautar verði mismög og reiknað er með fjórum akreinum.

Eyjalausn mun liggja frá Sæbraut við Vogahverfi, í göngum undir Kleppsmýrarveg og á brúm og uppfyllingum yfir Elliðaárvog að Gufuneshöfða. Þverun Elliðaársvogs á þessari leið samanstendur af um 100 m landfyllingu út frá Gelgutanga, 60-70 m langri brú yfir á um 500 m langa manngerða eyju sem fyrirhuguð er í miðjum Elliðaársvogi. Þar tekur við 170-200 m löng brú yfir á landfyllingu við vestanverðan Gufuneshöfða. Vegurinn mun síðan liggja meðfram norðurströnd höfðans að fyrirhuguðum gatnamótum við Hallsveg. Hallsvegur tengist Sundabraut skv. gildandi aðalskipulagi.

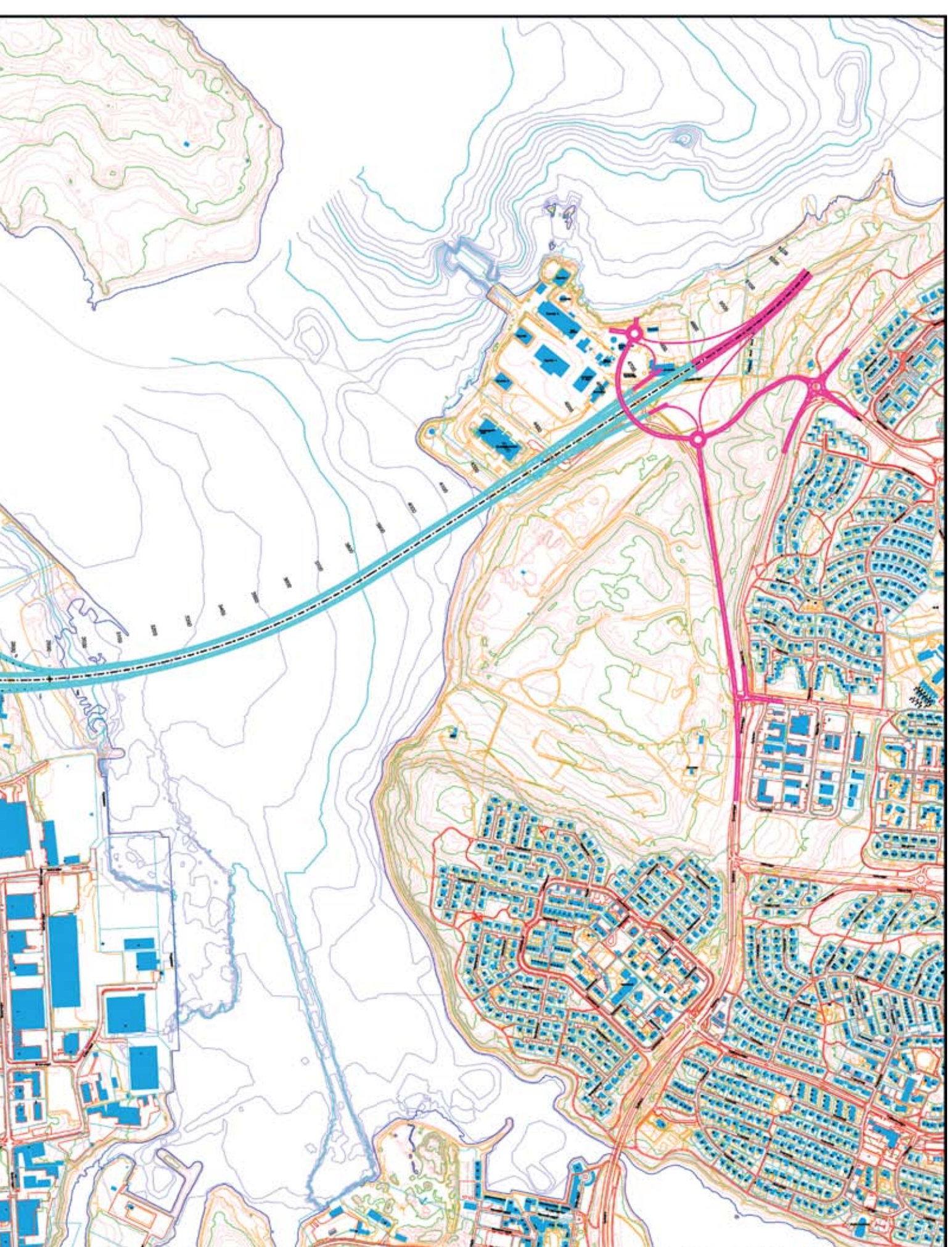
Engar breytingar eru fyrirhugaðar á gatnamótum Sundabrautar og Sæbrautar frá fyrri tillögu, né heldur á fyrirhugaðri eyju í Elliðaársvogi. Mat á umhverfisáhrifum liggur þegar fyrir hvað varðar þessar framkvæmdir og er hér vísað til þess. Breytingar frá fyrra mati liggja hins vegar í því að í stað þess að Sundabraut fari í jarðgöngum í gegnum Gufuneshöfða er nú gert ráð fyrir að brautin muni liggja á fyllingum undir honum og síðan áfram norður.

Áætluð umferð um Sundabraut skv. leið III, Eyjalausn með tengingu við 2. áfanga Sundabrautar er skv. útreikningum í umferðalíkani fyrir umferðaspá árið 2027 um 41.000 bílar á sólahring. Á sama tíma verður umferð um Gullinbrú 39.000 bílar á sólahring.

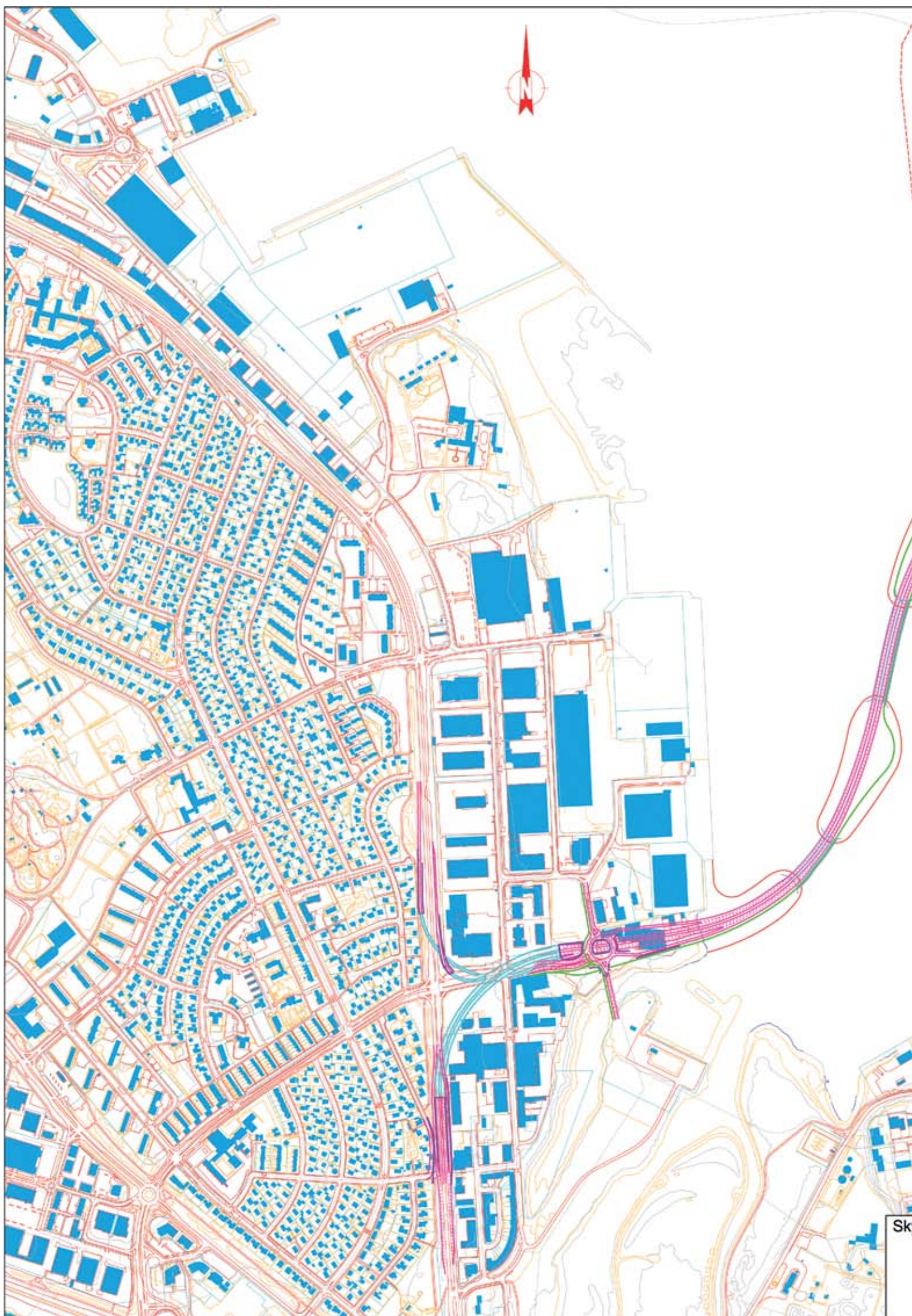


Samtals er búíð að sprengja 3.557 m sem er 33,6% af heildarlengd.

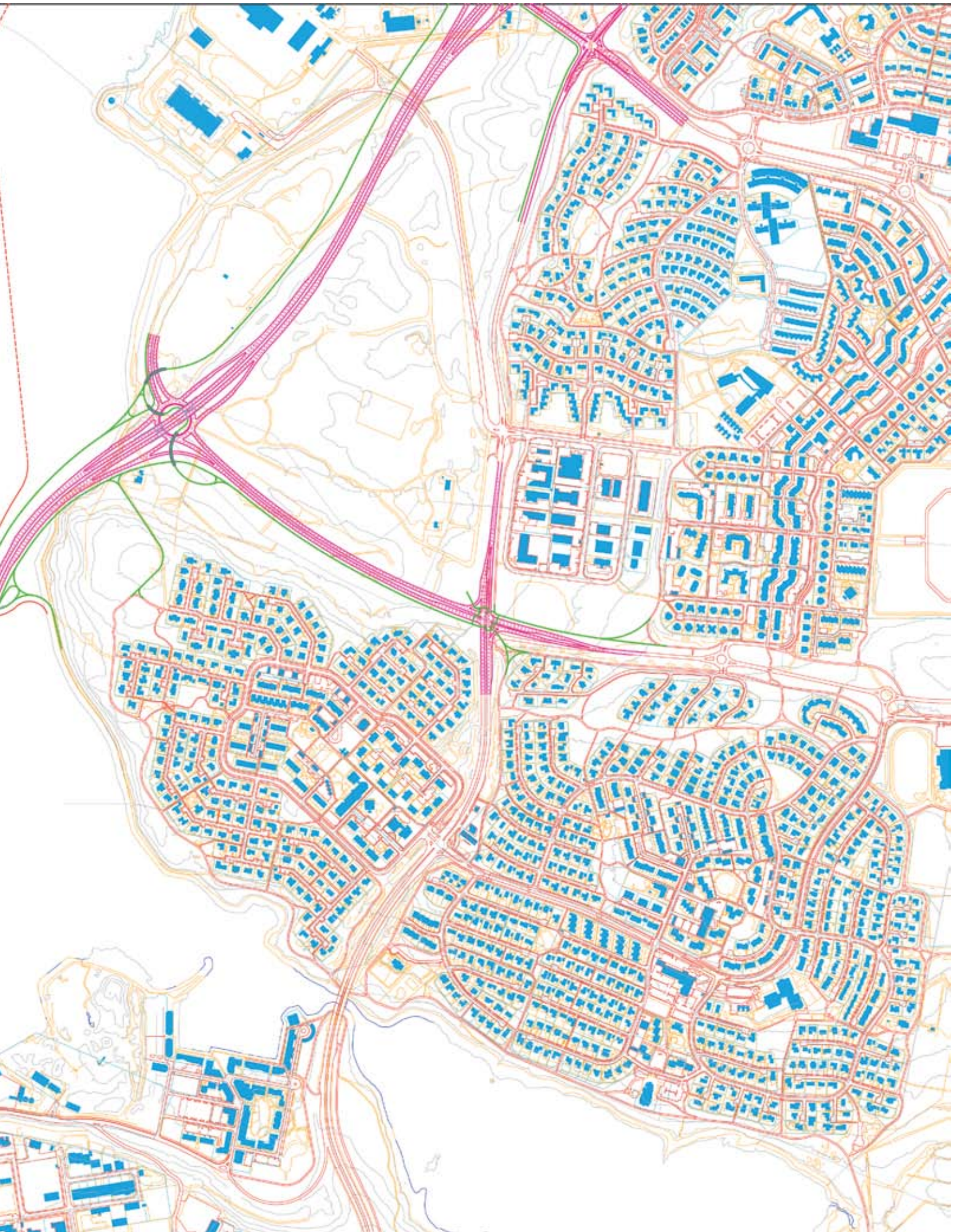




		 Linuhönnun verkfræðistofa		 VEGAGERÐIN		Sundabraut - 1. áfangi			
		DAGSETNING NAFN VARNAD Júní 2007 Harald TEKNAÐ Júní 2007 Harald		 REYKJAVÍKURBORG		Sundagöng Jarðgöng milli Laugarness og Gufuness Yfirlitsmynd		rsg/ene sjá	
Ský. brýðing		Skýp. rafh. yfir.		SÁBÚR007		SBJ-01a.dgn		Málhæð (A3) 1:12.500	
								Skýling 04 SBJ-01a	



Sk



- Yfirborðsvegur
- Jarðgöng og rampar
- Göngustígar

 VEGAGERÐIN
 REYKJAVÍKURBORG

 Línuhönnun
 verkfræðisstofa
 Töluvæðing
 SBJ-12.dgn
 Skala
 1:10 000
 Töluvæðing
 STP
 Töluvæðing
 SBJ-12

Sundagöng
 Mat á umhverfisáhrifum
 Leið III
 Eyjaláusn
 Grunnmynd

Auglýsingar útboða

Vetrarþjónusta Norðaustursvæði 2007-2010

Norðausturvegur (85),

Lón – Raufarhöfn 07-082

Vegagerðin óskar eftir tilboðum í snjómokstur og hálkuvarnir með vörubifreiðum, ásamt upplýsingagjöf, á Norðausturvegi (85), frá Lóni í Kelduhverfi um Melrakkaslétu til Raufarhafnar.

Helstu magntölur, á ári, eru:

Snjómokstur og hálkuvörn með vörubílum 18.500 km
Snjómokstur og hálkuvörn með vörubílum 530 klst.
Akstur eftirlitsbíls 17.000 km

Verktími er frá 15. október 2007 til og með 15. maí 2010.

Útboðsgögn verða seld hjá Vegagerðinni Miðhúsavegi 1 á Akureyri og Borgartúni 7 í Reykjavík (móttaka) frá og með mánudeginum 30. júlí 2007. Verð útboðsgagna er 2.000 kr.

Skila skal tilboðum á sömu stöðum fyrir kl. 14:00 þriðjudaginn 14. ágúst 2007 og verða þau opnuð þar kl. 14:15 þann dag.

Vetrarþjónusta Norðaustursvæði 2007-2010

Norðausturvegur (85),

Raufarhöfn - Fell 07-083

Vegagerðin óskar eftir tilboðum í snjómokstur og hálkuvarnir með vörubifreiðum, ásamt upplýsingagjöf, á Norðausturvegi (85), frá Raufarhöfn að Felli í Bakkafirði.

Helstu magntölur, á ári, eru:

Mokstur og hálkuvörn með vörubílum . . 19.700 km
Mokstur og hálkuvörn með vörubílum . . 560 klst.
Akstur eftirlitsbíls 18.000 km

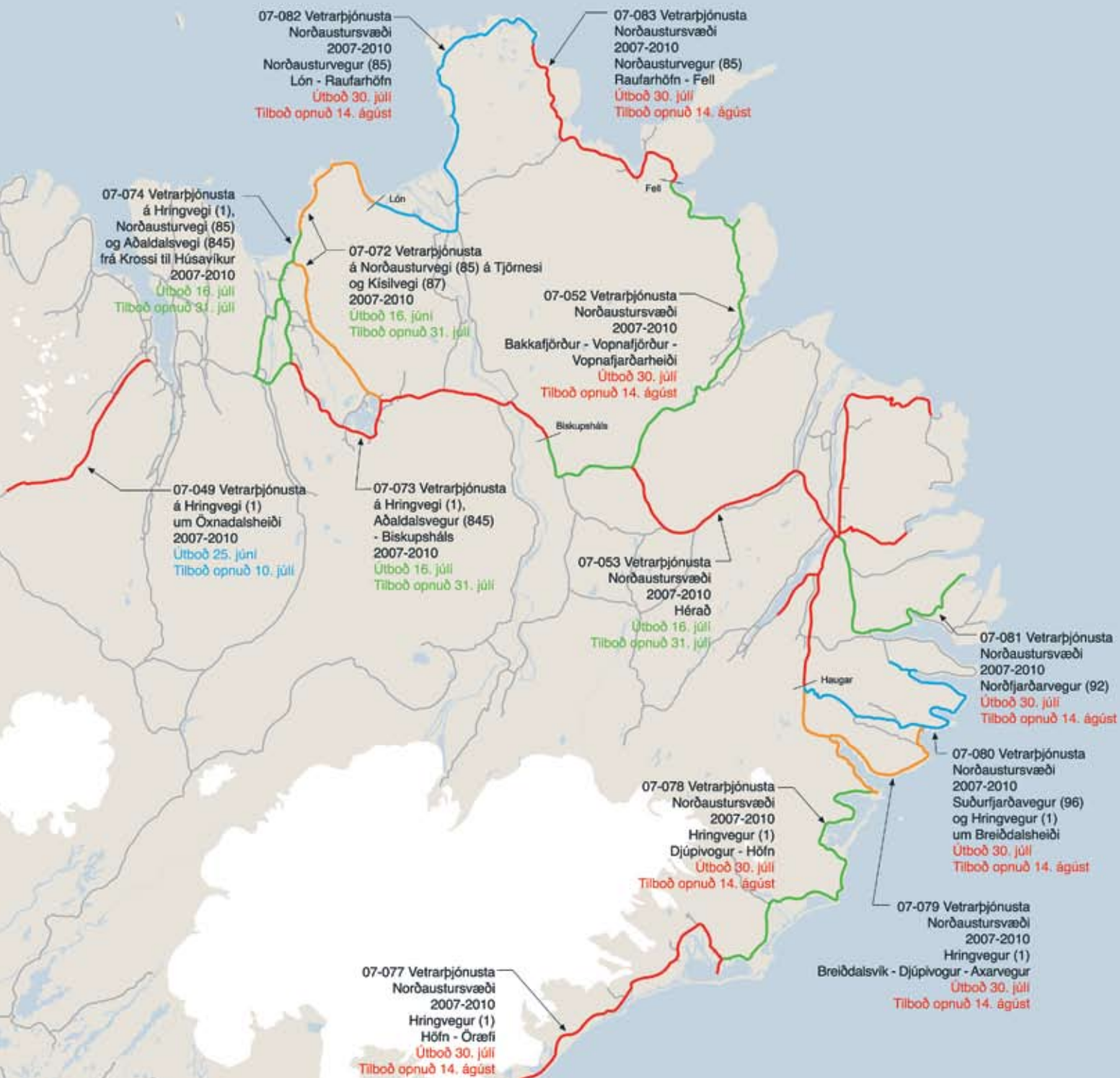
Verktími er frá 15. október 2007 til og með 15. maí 2010.

Útboðsgögn verða seld hjá Vegagerðinni Miðhúsavegi 1 á Akureyri og Borgartúni 7 í Reykjavík (móttaka) frá og með mánudeginum 30. júlí 2007. Verð útboðsgagna er 2.000 kr.

Skila skal tilboðum á sömu stöðum fyrir kl. 14:00 þriðjudaginn 14. ágúst 2007 og verða þau opnuð þar kl. 14:15 þann dag.



Munið vinnustaðamerkingarnar



Vetrarþjónusta á Norðaustursvæði

Útboð í júní og júlí 2007

Auglýsingar útboða

Vetrarþjónusta Norðaustursvæði 2007-2010, Hringvegur (1), Höfn – Öraefi 07-077

Vegagerðin óskar eftir tilboðum í snjómokstur og hálkuvarnir með vörubifreiðum, ásamt upplýsingagjöf, á Hringvegi (1) og Hafnarvegi (99), frá Höfn í Hornarfirði að sýslumörkum Vestur-Skaftafellssýslu á Skeiðarársandi.

Helstu magntölur, á ári, eru:

Snjómokstur og hálkuvörn með vörubílum 230 klst.

Snjómokstur og hálkuvörn með vörubílum 9.200 km

Verktími er frá 15. október 2007 til og með 15. maí 2010.

Útboðsgögn verða seld hjá Vegagerðinni Búðareyri 11-13 á Reyðarfirði og Borgartúni 7 í Reykjavík (móttaka) frá og með mánudeginum 30. júlí 2007. Verð útboðsgagna er 2.000 kr.

Skila skal tilboðum á sömu stöðum fyrir kl. 14:00 þriðjudaginn 14. ágúst 2007 og verða þau opnuð þar kl. 14:15 þann dag.

Vetrarþjónusta Norðaustursvæði 2007-2010

Bakkafjörður – Vopnafjörður – Vopnafjarðarheiði 07-052

Vegagerðin óskar eftir tilboðum í snjómokstur og hálkuvarnir með vörubifreiðum, ásamt upplýsingagjöf, á Norðausturvegi (85), Hafnarvegi í Bakkafirði (91) og Hringvegi (1), frá Felli í Bakkafirði, um Bakkafjörð, um Vopnafjörð og Vopnafjarðarheiði norður að Biskupshálsi.

Helstu magntölur, á ári, eru:

Snjómokstur og hálkuvörn með vörubílum 520 klst.

Snjómokstur og hálkuvörn með vörubílum 17.000 km

Verktími er frá 15. október 2007 til og með 15. maí 2010.

Útboðsgögn verða seld hjá Vegagerðinni Búðareyri 11-13 á Reyðarfirði og Borgartúni 7 í Reykjavík (móttaka) frá og með mánudeginum 30. júlí 2007. Verð útboðsgagna er 2.000 kr.

Skila skal tilboðum á sömu stöðum fyrir kl. 14:00 þriðjudaginn 14. ágúst 2007 og verða þau opnuð þar kl. 14:15 þann dag.



Djúpvegur (61), þverun Mjóafjarðar. Myndin er tekin 18. júlí sl.



Hringvegur (1), brú á Norðurá í Norðurárdal í Skagafirði. Myndin er tekin 22. júlí sl.

Vetrarþjónusta Norðaustursvæði 2007-2010, Hringvegur (1), Breiðdalsvík – Djúpivogur, Axarvegur 07-079

Vegagerðin óskar eftir tilboðum í snjómokstur og hálkuvörnir með vörubifreiðum, ásamt upplýsingagjöf á Hringvegi (1) og Djúpavogsvegi (98), frá Breiðdalsvík til Djúpavogs, auk Axarvegar (939).

Helstu magntölur, á ári, eru:

Snjómokstur og hálkuvörn með vörubílum 220 klst.

Snjómokstur og hálkuvörn með vörubílum 6.600 km

Verktími er frá 15. október 2007 til og með 15. maí 2010.

Útboðsgögn verða seld hjá Vegagerðinni Búðareyri 11-13 á Reyðarfirði og Borgartúni 7 í Reykjavík (móttaka) frá og með mánudeginum 30. júlí 2007. Verð útboðsgagna er 2.000 kr.

Skila skal tilboðum á sömu stöðum fyrir kl. 14:00 þriðjudaginn 14. ágúst 2007 og verða þau opnuð þar kl. 14:15 þann dag.

Vetrarþjónusta Norðaustursvæði 2007-2010, Suðurfjarðavegur (96) og Hring- vegur (1) um Breiðdalsheiði 07-080

Vegagerðin óskar eftir tilboðum í snjómokstur og hálkuvörnir með vörubifreiðum, ásamt upplýsingagjöf, á Hringvegi (1) um Breiðdalsheiði og Suðurfjarðavegi (96), frá gangamunna í Fáskrúðsfirði til Breiðdalsvíkur. Einnig á Vattarnesvegi (955) frá Suðurfjarðavegi (96) að þéttbýlismörkum í Fáskrúðsfirði.

Helstu magntölur, á ári, eru:

Snjómokstur og hálkuvörn með vörubílum 350 klst.

Snjómokstur og hálkuvörn með vörubílum 11.200 km

Verktími er frá 15. október 2007 til og með 15. maí 2010.

Útboðsgögn verða seld hjá Vegagerðinni Búðareyri 11-13 á Reyðarfirði og Borgartúni 7 í Reykjavík (móttaka) frá og með mánudeginum 30. júlí 2007. Verð útboðsgagna er 2.000 kr.

Skila skal tilboðum á sömu stöðum fyrir kl. 14:00 þriðjudaginn 14. ágúst 2007 og verða þau opnuð þar kl. 14:15 þann dag.

Vetrarþjónusta Norðaustursvæði 2007-2010, Hringvegur (1), Djúpivogur - Höfn 07-078

Vegagerðin óskar eftir tilboðum í snjómokstur og hálkuvörnir með vörubifreiðum, ásamt upplýsingagjöf á Hringvegi (1), frá Djúpavogsvegi (98) að Hafnarvegi (99).

Helstu magntölur, á ári, eru:

Snjómokstur og hálkuvörn með vörubílum 230 klst.

Snjómokstur og hálkuvörn með vörubílum 9.200 km

Verktími er frá 15. október 2007 til og með 15. maí 2010.

Útboðsgögn verða seld hjá Vegagerðinni Búðareyri 11-13 á Reyðarfirði og Borgartúni 7 í Reykjavík (móttaka) frá og með mánudeginum 30. júlí 2007. Verð útboðsgagna er 2.000 kr.

Skila skal tilboðum á sömu stöðum fyrir kl. 14:00 þriðjudaginn 14. ágúst 2007 og verða þau opnuð þar kl. 14:15 þann dag.

Vetrarþjónusta Norðaustursvæði 2007-2010, Norðfjarðarvegur (92) 07-081

Vegagerðin óskar eftir tilboðum í snjómokstur og hálkuvörnir með vörubifreiðum, ásamt upplýsingagjöf, á Norðfjarðarvegi (92), frá Egilsstöðum til Neskaupstaðar. Helstu magntölur, á ári, eru:

Snjómokstur og hálkuvörn með vörubílum 1.700 klst.

Snjómokstur og hálkuvörn með vörubílum 51.000 km

Verktími er frá 15. október 2007 til og með 15. maí 2010.

Útboðsgögn verða seld hjá Vegagerðinni Búðareyri 11-13 á Reyðarfirði og Borgartúni 7 í Reykjavík (móttaka) frá og með mánudeginum 30. júlí 2007. Verð útboðsgagna er 2.000 kr.

Skila skal tilboðum á sömu stöðum fyrir kl. 14:00 þriðjudaginn 14. ágúst 2007 og verða þau opnuð þar kl. 14:15 þann dag.

Yfirlit yfir útboðsverk

Þessi listi er stöðugt til endurskoðunar og geta dagsetningar og annað breyst fyrirvaralaust. Það eru auglýsingar útboða sem gefa endanlegar upplýsingar.

Fremst í lista er númer útboðs í númerakerfi framkvæmdaedeildar.

Rautt númer = nýtt á lista

Fyrirhuguð útboð	Auglýst: dagur, mánuður, ár	Opnað:
07-087 Vestfjarðavegur (60), Hofstaðavegur - Þorskafjarðarvegur	07	
07-084 Suðurstrandarvegur (427), Ísólfsskáli - Þorlákshafnarvegur	07	
07-085 Óshlíðargöng, eftirlit	07	
07-086 Strandavegur (643), Djúpvogur - Drangnesvegur	07	
07-075 Göngubú á Hítará, smíði stáls	07	
07-070 Eyjafjarðarbraut vestri (821), Sandhólar - Nes	07	
07-063 Upphéraðsvegur, Setberg - Ormarsstaðaá	07	
07-026 Hringvegur (1), Draugahlíðarbrekka - Fossvellir, breikkun vegar	07	
07-030 Skeiða- og Hrunamannavegur (30), Skiptaholt - Foss	07	
07-038 Reykjanesbraut (41), gatnamót við Arnarnesveg, eftirlit	07	
07-037 Reykjanesbraut (41), gatnamót við Arnarnesveg	07	
07-040 Álftanesvegur (415), Hafnarfjarðarvegur - Bessastaðavegur, eftirlit	07	
07-039 Álftanesvegur (415), Hafnarfjarðarvegur - Bessastaðavegur	07	
07-031 Þórsmerkurvegur (249), Gljúfurá - Dalsá	07	
07-019 Norðausturvegur (85), Brunahvammsháls - Bunguflói	07	
07-018 Hringvegur (1), Hvalnes- og Þvottáskriður	07	
07-012 Skagavegur (745), snjóstaðir	07	
07-011 Framsveitarvegur (576), Snæfellsnesvegur - golfvöllur	07	
07-010 Leirársveitarvegur (504), Leirá - Svínadalsvegur	07	
07-009 Hvammstangavegur (72) um Hvammstanga	07	
07-008 Miðfjarðarvegur (704), Laugarbakki - Hringvegur	07	
06-031 Hringvegur (1), Borgarnes, vistgata	07	
06-029 Skorradalsvegur (508), Grund - Hvammur	07	
06-006 Upphéraðsvegur (931), Fellabær - Ekkjufell	07	
06-007 Dettifossvegur (862), Hringvegur - Dettifoss	07	
06-017 Hringvegur (1) um Hrutafjarðarbotn	07	
Auglýst útboð	Auglýst:	Opnað:
07-081 Vetrarþjónusta Norðaustursvæði 2007-2010, Norðfjarðarvegur (92)	30.07.07	14.08.07
07-082 Vetrarþjónusta Norðaustursvæði 2007-2010, Norðausturvegur (85) Lón - Raufarhöfn	30.07.07	14.08.07
07-080 Vetrarþjónusta Norðaustursvæði 2007-2010, Suðurfjarðavegur (96)	30.07.07	14.08.07
07-079 Vetrarþjónusta Norðaustursvæði 2007-2010, Hringvegur (1) Breiðdalsvík - Djúpvogur, Axarvegur	30.07.07	14.08.07
07-078 Vetrarþjónusta Norðaustursvæði 2007-2010, Hringvegur (1) Djúpvogur - Höfn	30.07.07	14.08.07

Auglýst útboð, framhald	Auglýst:	Opnað:
07-077 Vetrarþjónusta Norðaustursvæði 2007-2010, Hringvegur (1) Höfn - Öræfi	30.07.07	14.08.07
07-083 Vetrarþjónusta Norðaustursvæði 2007-2010, Norðausturvegur (85) Raufarhöfn - Fell	30.07.07	14.08.07
07-052 Vetrarþjónusta Norðaustursvæði 2007-2010, Bakkafjörður - Vopnafjörður	30.07.07	14.08.07
07-072 Vetrarþjónusta á Norðaustur- vegi (85) á Tjörnesi og Kísilvegi (87) 2007-2010	16.07.07	31.07.07
07-073 Vetrarþjónusta á Hringvegi (1), Aðaldalsvegur (845) – Biskupsháls. 2007-2010	16.07.07	31.07.07
07-074 Vetrarþjónusta á Hringvegi (1), Norðausturvegi (85) og Aðaldals- vegi (845) frá Krossi til Húsavíkur 2007-2010	16.07.07	31.07.07
07-062 Óshlíðargöng, forval	18.06.07	07.08.07
07-053 Vetrarþjónusta Norðaustursvæði 2007-2010, Hérað	16.07.07	31.07.07
Útboð á samningaborði	Auglýst:	Opnað:
07-049 Vetrarþjónusta á Hringvegi (1) um Öxnadalshéiði 2007-2010,	25.06.07	10.07.07
07-048 Festun og yfirlögn, Norðaustursvæði 2007-2008	18.06.07	03.07.07
Samningum lokið	Opnað:	Samið:
07-069 Yfirlagnir Norðaustursvæði, 2007, malbik við Akureyri <i>Malbikun K-M ehf.</i>	03.07.07	15.07.07
07-065 Hafnarfjarðarvegur (40), gatnamót við Nýbýlaveg, eftirlit <i>VSÓ ráðgjöf ehf.</i>	19.06.07	12.07.07
06-004 Norðausturvegur (85), Hófaskarðsleið <i>Héraðsverk ehf.</i>	15.05.07	16.07.07
07-035 Festun og yfirlögn á Suðursvæði 2007-2008 <i>Útboð fellt niður</i>		
07-068 Hafravatnsvegur (431), gatnamót við Krikahverfi <i>Öllum tilboðum hafnað</i>		
07-054 Vetrarþjónusta Norðaustursvæði 2007-2010, Firðir <i>Útboði breytt og númer fellt niður</i>		
07-055 Vetrarþjónusta Norðaustursvæði 2007-2010, Hornafjörður <i>Útboði breytt og númer fellt niður</i>		
07-051 Vetrarþjónusta Norðaustursvæði 2007-2010, Norður-Þingeyjarsýsla <i>Útboði breytt og númer fellt niður</i>		