



# Framkvæmda- fréttir

## 5. tbl. /06

**Snjómokstur á þjóðvegum,  
sjá næstu opnu**



### Upplýsingar um færð og veður

#### Upplýsingasímar

Athugið fjögurra stafa símanúmerin!

Færð á vegum	1777
Færð á vegum, talvél	1779
Veðurstöðvar, talvél	1779
Upplýsingasíður í textavarpi	470-490
Vefsíða	vegagerdin.is

#### Leitaðu upplýsinga

Á heimasíðu **Vegagerðarinnar**, [www.vegagerdin.is](http://www.vegagerdin.is) og [www.road.is](http://www.road.is) er að finna færðarkort sem sýnir færð og ástand á helstu leiðum á hverjum tíma. Eins má þar finna upplýsingar um veður, umferð og myndir af ástandi vega.

**Upplýsingar um færð og veður** er einnig hægt að nálgast í textavarpi á síðu 470 - 490 og í sjálfvirkri talvél, sími 1779. Athugið fjögurra stafa símanúmer.

**Upplýsingaþjónusta Vegagerðarinnar**, sími 1777, er opin frá kl. 7-22 alla daga frá 1. nóvember til 30. apríl. Á öðrum tíma á milli kl. 8 og 16 á virkum dögum. Kostnaðurinn, við að hringja í 1777 og 1779, er sá sami og að hringja í almenn símanúmer.

**Öryggissími Vegagerðarinnar** 522 1112, er opin á milli kl. 22 og 7 alla daga frá 1. nóvember til 30. apríl. Á öðrum tíma á milli kl. 8 og 24 um helgar og milli kl. 16 og 24 á virkum dögum. Einungis skal hringja í þetta símanúmer ef brýna nauðsyn ber til.

Ef þörf er á aðstoð lögreglu, sjúkrabíls eða björgunarsveitar, hafið samband við Neyðarlínu í síma 112.

### Framkvæmdafréttir Vegagerðarinnar 5. tbl. 14. árg. nr. 426 20. febrúar 2006

Ritstjórn  
og umsjón útgáfu:  
**Viktor Arnar  
Ingólfsson**

Ábyrgðarmaður:  
**Gunnar Gunnarsson**  
Prentun: **Gutenberg**

Ósk um áskrift sendist til:  
**Vegagerðin  
Framkvæmdafréttir  
Borgartúni 7  
105 Reykjavík**  
(bréfsími 522 1109)  
eða [vai@vegag.is](mailto:vai@vegag.is)

Vegagerðin gefur út Framkvæmdafréttir til að kynna útboðs-  
framkvæmdir fyrir verktökum. Fyrirhuguð útboð eru kynnt,  
útboðsauglýsingar eru birtar og greint er frá niðurstöðum og  
samningum. Auk þess er í blaðinu annað það fréttafni sem  
verður til hjá stofnuninni og talið er að eigi erindi til verktaka.  
Áskrifendur eru m.a. verktakar, verkfræðistofur og fjölmiðlar.  
Áskrift er endurgjaldslaus.

## Snjómokstur á þjóðvegum

Þjónustudeild Vegagerðarinnar hefur gefið út bækling til kynningar á vetrarþjónustu Vegagerðarinnar 2006. Efni bæklingins er birt hér til fróðleiks fyrir áskrifendur blaðsins.

### Til athugunar fyrir vegfarendur

#### Ef veður hamlar

Í vondu veðri er mokstri oft frestað þar til veður gengur niður sem venjulega er daginn eftir.

#### Áður en lagt er af stað ...

... er mikilvægt að leita sér upplýsinga um veður og færð á fyrirhugaðri leið. Sérstaklega á þetta við um ferðalög á fjallvegum og á löngum leiðum.

Á lengstu leiðunum er sjálfsagt að kanna, ef veður er tvísýnt, hvort færð og veður hafi breyst á meðan á ferð stendur.

#### Upplýsingar til Vegagerðarinnar

Þó að Vegagerðin kappkosti að gefa sem bestar upplýsingar, er vegna kostnaðar, ekki mögulegt að líta stöðugt eftir

öllum vegum. Það er því mjög æskilegt að vegfarendur láti Vegagerðina vita um skemmdir á vegum eða ef færð er öðruvísi en sagt er.

#### Í nálægð snjómoksturstækja

Þegar vegfarendur eru nálægt tækjum í snjómokstri er nauðsynlegt að hafa eftirfarandi atriði í huga:

- Víkja skal vel fyrir snjómoksturstækjum því snjóköf getur hindrað útsýni tækjamannsins.
- Ávallt skal halda sér í góðri fjarlægð frá tækjum í snjómokstri, minnst 20 m, og einungis fara fram úr þeim þegar víska er fyrir því að tækjamaðurinn hafi veitt vegfarendum athygli.
- Vegfarendur skulu ekki stöðva ökutæki sín undir snjóflóðagiljum eða á öðrum hættusvæðum sem í flestum tilvikum eru auðþekktir staðir. Þegar komið er að tæki sem er að moka á slíkum stað skal vegfarandi bíða í góðri fjarlægð þar til leiðin er greidd.

## Þjónustuflokkar og þjónustutímar

### — Þjónustuflokkur 1 - Allur sólarhringurinn

Miðað er við að yfirborði vegarins sé haldið hreinu, lausu við snjó og ís allan sólarhringinn, allan veturinn.

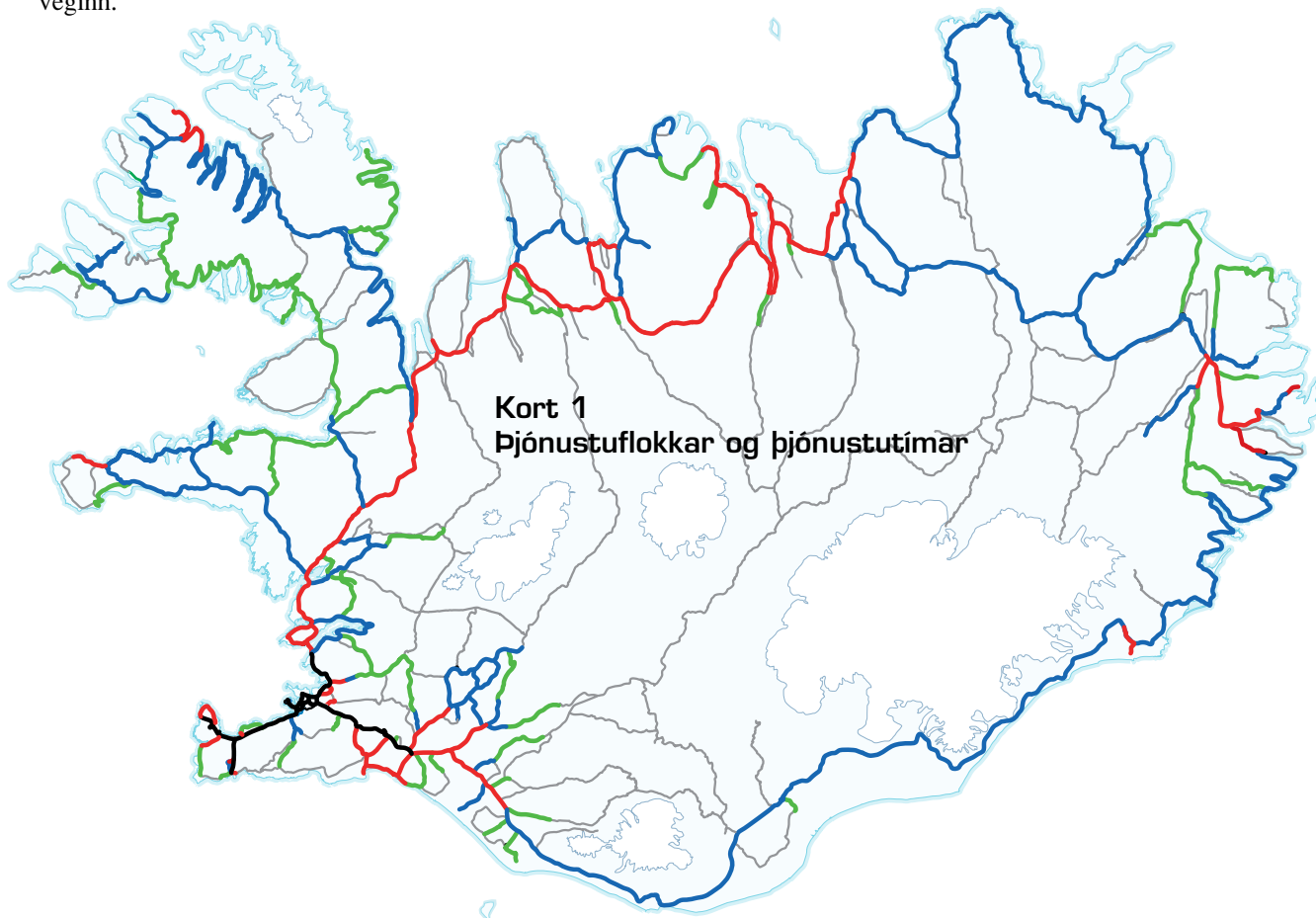
### — Þjónustuflokkur 2 - kl. 07:00 - 22:30

Í hálfu er miðað við að vegurinn sé aðeins hálfuvarinn á varasömum stöðum. Í flughálfu, eða þegar hætta er á að slík hálfka geti myndast, er gert ráð fyrir að hálfuverja allan veginn.

### — Þjónustuflokkur 3 - kl. 08:00 - 21:30

### — Þjónustuflokkur 4 - kl. 09:00 - 19:00

Í hálfu er miðað við að vegur sé aðeins hálfuvarinn á mjög varasömum stöðum. Í flughálfu, eða þegar hætta er á að slík hálfka geti myndast, er gert ráð fyrir að hálfuverja á öllum varasömum stöðum.



## Útbúnaður í vetrarferðum

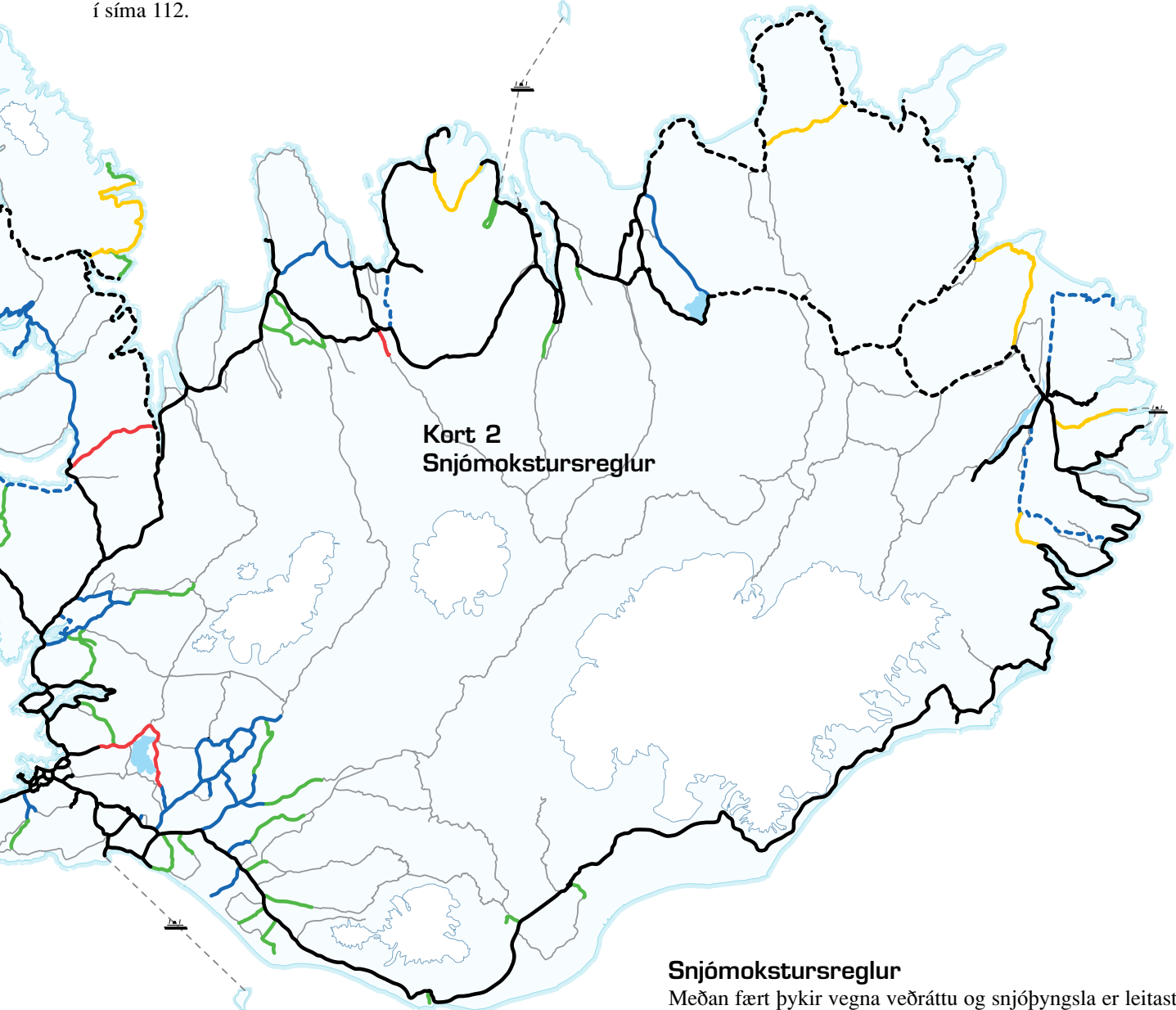
Bílar þurfa að vera búnir góðum vetrarhjólborðum. Nauðsynlegt er að hafa skóflu meðferðis, svo og hlífðarföt, ef t.d. þarf að moka frá eða losa bíl. Gott er að hafa teppi (eða sambærilegt) ef bíða þarf í bílnum af einhverjum ástæðum, sérstaklega ef börn eru með í för.

## Neyðartilvik

Vegagerðin veitir vegfarendum ekki aðstoð eftir að mokstri er hætt og þá daga sem ekki er mokað. Í neyðartilvikum getur því þurft að kalla út björgunarsveitir til aðstoðar. Í neyðartilvikum er best að leita upplýsinga hjá Neyðarlínu, í síma 112.

Þegar snjóþyngsli eru mikil eða veðurhorfur slæmar geta snjóléttari vegir verið mokaðir í stað þeirra sem kortið sýnir, þó lengri séu. Mokað er að flugvöllum í tengslum við áætlanarflug.

Vegagerðinni er heimilt að fækka mokstursdögum eða leggja niður mokstur um lengri eða skemmri tíma ef kostnaður við hann verður óhóflegur. Slík fækkun verður auglýst vel alls staðar þar sem gefnar eru upplýsingar um færð.



Kort 2  
Snjómokstursreglur

- Mikilvægt er að gefa einhverjum upp ferðaáætlun til að auðvelda leit eða til að veita aðstoð ef viðkomandi kemur ekki fram á réttum tíma.
- Aldrei skal yfirgefa bíl nema í góðu veðri og að vitað sé nákvæmlega hve langt er í næstu mannabústaði eða björgunarskýli. Ef bíll er hafður í gangi á meðan beðið er aðstoðar skal þess vel gætt, vegna hættu á kolsýringseitrun, að útblástur frá vél berist ekki inn í bílinn.
- Ef vegfarandi þarf að yfirgefa bíl upp á heiðum, eða á fáförnum leiðum, er nauðsynlegt að tilkynna það til lögreglu eða Vegagerðarinnar svo fljótt sem verða má.

## Snjómokstursreglur

Meðan fært þykir vegna veðráttu og snjóþyngsla er leitast við að halda vegum opnum eins og kortið sýnir.

- A** ———— Alla daga
- B** - - - - - Alla daga nema laugardaga
- C** ———— Fimm daga í viku, sunnudaga, mánudaga, miðvikudaga, fimmtudaga og föstudaga
- D** - - - - - Fjóra daga í viku, sunnudaga, mánudaga, miðvikudaga og föstudaga
- E** ———— Þrjá daga í viku, mánudaga, miðvikudaga og föstudaga
- F** ———— Tvo daga í viku
- G** ———— Tvo daga í viku vor og haust, háð snjóalögum

## Suðurstrandarvegur (427) – vegtenging við Þorlákshöfn

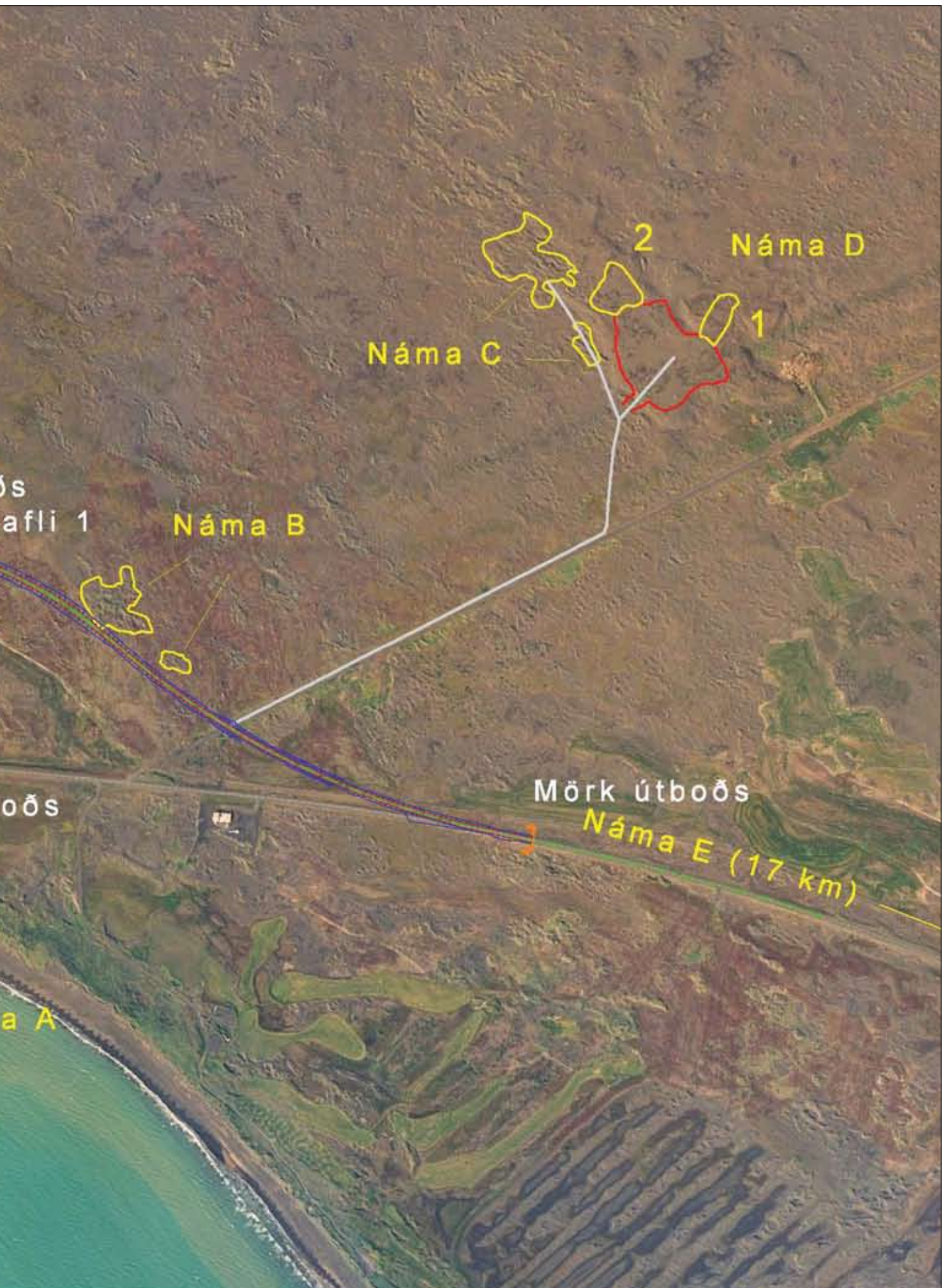
Í síðasta tölublaði Framkvæmdafrétta var auglýst útboð Suðurstrandarvegur við Þorlákshöfn. Verkið felst í nýbyggingu 1,5 km langs vegarkafla frá núverandi Þorlákshafnarvegi (38) norðan við Þorlákshöfn að væntanlegu hringtorgi (kafli 1), gerð malbikaðs hringtorgs, nýbyggingu 0,4 km langs vegar í austur frá hringtorgi að núverandi Þorlákshafnarvegi, við innkomu í bæinn (kafli 2) og gerð um 0,7 km langrar tengingar frá væntanlegu hringtorgi að miðbæ Þorlákshafnar (kafli 3), sjá yfirlitsmynd. Hringtorgið verður fjögurra arma hringtorg, en aðeins skal gera þrjá arma núna, þ.e. tengingu við ofanefnda þrjá kafla. Hins vegar verður byggt undir teng-

inguna til vesturs að væntanlegum Suðurstrandarvegi, um 5 m frá hringtorginu.

Þorlákshafnarvegur (38) á þessum kafla er vegtegund C1, heildarbreidd 7,5 m. Kafli 1 á nýjum vegi verður af sömu tegund með 7,3 m breiðu bundnu slitlagi og 0,10 m breiðum malaröxlum. Kafli 2 verður vegtegund B3, heildarbreidd 8,5 m með 6,5 m breiðu malbikuðu slitlagi og 1,0 m breiðum öxlum með tvöfaldri klæðingu. Kafli 3 verður 8,5 m breiður með 8,3 m breiðu malbikuðu slitlagi og 0,10 m breiðum öxlum.

Verkinu skal að fullu lokið 1. september 2006.





# Athugun á rannsóknargögnum vegna vegganga til Vestmannaeyja

Nýlega kom út skýrsla sérfræðinga þar sem farið var yfir fyrirliggjandi rannsóknargögn vegna hugmynda um veggöng milli lands og Eyja. Aðalhöfundar eru Eivind Grøv, Björn A. Harðarson og Anders Beitnes. Meginmál skýrslunnar er á ensku en ágríp er á íslensku. Þetta ágríp er birt hér í heild. Skýrsluna má finna í heild á pdf formi á heimasíðu Vegagerðarinnar, [www.vegagerdin.is](http://www.vegagerdin.is)

## Ágríp

Að beiðni Vegagerðarinnar hafa höfundar farið yfir fyrirliggjandi rannsóknargögn vegna hugmynda um veggöng milli lands og Eyja. Gerð er grein fyrir almennum aðstæðum til gangagerðar milli Vestmannaeyja og lands í ljósi nýjustu rannsókna sem farið hafa fram á svæðinu. Þar eru viðamestar rannsóknir ÍSOR sem fram fóru sumarið 2005 og skýrsla þar um sem kom út í nóvember 2005.

Jarðeðlisfræðilegar rannsóknir ÍSOR beindust fyrst og fremst að hugsanlegri gangaleið í bergi frá Heimaey og í beina línu til NNA að landi og komið upp á vestanverðum Landeyjarsandi. Í þessari greinargerð er sjónum beint að sömu gangaleið sem er um 18,1 km löng í bergi milli Eyja og lands, með gangamunna í Hánni á Heimaey og í landi um 1 km vestan við bæinn Kross á Landeyjarsandi. Göng af þessari lengd yrðu þriðju lengstu neðansjávargöng í heiminum og þau lengstu neðansjavar fyrir almenna umferð.

Bylgjubrotsmælingar ÍSOR sýna að mesta dýpi á fastan berggrunn á leiðinni milli lands og Eyja er um 170 m og þar ofan á eru allþykk, laus sjávarsetlög nema næst Eyjum þar sem berggrunnur er ekki þakinn lausu seti. Göngin þyrftu því að fara niður á allt að 220 m dýpi og yrðu með 5-6% halla upp til endanna beggja vegna.

Út frá fyrirliggjandi gögnum má áætla að gangaleiðin frá Heimaey yrði í móbergsmýndun Vestmannaeyja á fyrstu 5-8 km. Móbergsmýndanir sem þessi eru að mestu gerðar úr túffi (gosösku), túffbreksíu (vikri og gosmalarbreksíu), bólstrabrotabergi, bólstrabergi og einstaka hraunlögum og blöndu af öllu þessu. Móbergsmýndanir eru einna óreglulegustu og breytilegustu jarðmyndanir á landinu og þar ægir saman hinum fjölmörgu ásýndum gosbergs sem myndað er við eldgos undir sjó (eða jökli). Útbreiðsla og þykkt einstakra ásýnda getur verið afar lítil og er jafnan mjög óregluleg. Ungar móbergsmýndanir af þessu tagi eru almennt ekki taldar gott jarðgangaberg m.a. þar sem breytileiki er mikill og harka bergsins er afar mismunandi. Lekt þessara jarðlaga er einnig mjög breytileg, allt frá tiltölulega þéttu og vel samlímdu túffi yfir í afar opin og lek hraunlög og bólstraberg. Við borun og dæluprófanir í borholum í Heimaey hefur orðið vart við mikinn leka í þessari jarðmyndun. Jarðgöngin myndu hugsanlega fara niður úr móbergssökkli Vestmannaeyja á hluta leiðarinnar og niður í þykk sjávarsetlög sem þar eru undir.

Lítið er vitað um eiginleika þessara setlaga.

Þessar jarðfræðilegu aðstæður eru afar ólíkar þeim sem eru í öllum veggöngum hér á landi þar sem mun eldri, þéttari og reglulegar hraunlagasýrpur eru ríkjandi og göng liggja oft um mjög langan veg í sömu hraunlögum.

Hljóðhraðar í berggrunni á þeim hluta gangaleiðarinnar sem er nær fastalandinu eru almennt mun hærri en á móbergssvæðinu næst Eyjum. Að öllu jöfnu þýðir þetta harðara og þéttara berg og er líklegt að þarna sé um hraunlög eða basaltinnskot að ræða að stórum hluta. Megingalli hljóðhraðamælinganna er hins vegar sá að ekkert er unnt að fullyrða um jarðlagagerð

nema 40-50 m niður fyrir mældan berggrunnsflöt. Undir mældum berggrunnsfleti geta því leynst veikari jarðlög t.d. setlög eða einhverjar ásýndir móbergs. Engar sérstakar vísbendingar koma fram í bylgjubrotsmælingunum sem benda til misgengis- eða brotasvæða í framhaldi af Álnum enda benda mælingar á vegum dr. Ármanns Höskuldssonar til þess að Állinn sé ekki brotasvæði.

Upplausn mælinga ÍSOR er reyndar það takmörkuð að stök misgengi eða afmörkuð brotabelti í berggrunni koma ekki fram. Hins vegar er líklegt að einhver kvikuinnskot/eldvörp séu á þessum hluta leiðarinnar og líklegt er að Sandagrunn sé rofið eldvarp. Gerð jarðlaga í og við slík eldvörp getur verið mjög margbreytileg og almennt ekki hagstæð til jarðgangagerðar. Segulmælingar á Landeyjarsandi benda til þess að undir sandinum geti einnig verið kvikuinnskot eða ung og rofin eldvörp.

Enginn berggrunnur fannst nálægt yfirborði á austanverðum Landeyjarsandi frekar en í fyrri mælingum. Minnsta þykkt á lausum sand- og malarlögum á austanverðum Landeyjarsandi mældist þó heldur minni en áður eða um 35-40 m skammt vestan við bæinn Kross. Þetta þýðir að gera þarf 800-1.000 m langa rennu eða göng í gegnum þetta lausa set.

Af ofangreindu er ljóst m.a. takmörkuð vitneskja liggur fyrir um jarðfræðilegar aðstæður á hugsanlegri gangaleið. Ljóst er að ef farið verður í verkhönnun á jarðgöngum milli lands og Eyja þá þurfa að koma til afskaplega umfangsmiklar og kostnaðarsamar rannsóknir sem vart myndu eiga sé hliðstæðu.

Út frá þeim takmörkuðu upplýsingum sem fyrir hendi eru má þó gera ráð fyrir að jarðfræðilegar aðstæður með tilliti til jarðgangagerðar séu erfiðar a.m.k. á stórum hluta leiðarinnar og mjög breytilegar, sérstaklega í móbergsmýnduninni næst Eyjum og í og við hugsanleg 4 kvikuinnskot/eldvörp á gangahlutanum nær fastalandinu. Helstu áhættuþættir í gangagreftrinum eru mjög laust berg, mikið innrennsli vatns (jarðsjávar) og jafnvel jarðhiti.

Um val á hugsanlegri aðferð við gangagröft á þessu stigi málsins er ekki talið skynsamlegt að reikna með hefðbundinni aðferð við gangagröftinn þ.e. borun og sprengingum. Aðstæður eru taldar geta verið svo erfiðar, a.m.k. á hluta gangaleiðarinnar, að hefðbundin graftaraðferð myndi ekki ráða við verkið. Miklu frekar er talið, á þessu stigi málsins, að gangaborun með sérútbúinni borvél fyrir borun í góðu og lélegu bergi, sé betri aðferð og mun öruggari. Tekið skal fram að hér er ekki átt við hefðbundna gangaborvél fyrir hart berg eins og nú eru notaðar við Kárahnjúkavirkjun heldur er hér um að ræða mjög fullkomna og flókna borvél sem getur einnig borað í mjög lélegu bergi, undir miklum vatnsþrýstingi og þá eru göngin fóðruð jafnóðum með sérsníðuðum, forsteyptum einingum. Slíka vél mætti einnig nota til að gera aðkomugöngin í gegnum lausu sand- og malarlögin við munnann á fastalandinu. Hefðbundin aðferð með borun og sprengingum kemur helst til greina á gangahlutanum nær landi ef í ljós kæmi að aðstæður séu þar heppilegar.

Engin áhættugreining hefur verið gerð á hugsanlegri jarðgangagerð milli lands og Eyja.

Vestmannaeyjasvæðið er, eins og öllum er kunnugt, hluti af eystra gosbeltinu sem er virkasta gosbelti landsins. Vart þarf að taka fram að a.m.k. tvö eldgos hafa orðið á svæðinu undanfarin rúm 40 ár. Hér er um að ræða sprungugos og við hvert gos opnast sprungur sem geta verið nokkrir km á lengd.

Öryggismál eru mjög vaxandi þáttur í hönnun vegganga, sérstaklega öryggiskröfur varðandi útgönguleiðir ef slys eða

óhapp ber að höndum. Erfitt er að fullyrða hverjar öryggiskröfur yrðu þegar um svo löng neðansjávargöng er að ræða en það kæmi eflaust til umræðu að mannvirkið yrði að vera tvö samsíða göng með mörgum tengigöngum á milli. Þar sem umferð um göngin yrði tiltölulega lítil gætu hliðargöngin verið e.t.v. minni en aðalgöngin og eingöngu fyrir undankomur.

Þar sem upplýsingar um jarðfræðilegar aðstæður á hugsanlegri jarðgangaleið eru af skornum skammti og óljóst hvernig hönnun mannvirkisins yrði háttáð þá er, að svo stöddu, ekki talið þjóna tilgangi að gera sundurliðaða kostnaðaráætlun fyrir hugsanlega framkvæmd.

Með hliðsjón af áætluðum kostnaði við sambærileg stórverkefni sem kynnt hafa verið nýlega á ráðstefnu Alþjóða Jarðgangafélagsins má þó áætla líklega stærðargráðu kostnaðar við gangagerð milli lands og Eyja. Reynslan sýnir að jarðgangagerð í mjög erfiðu bergi er síst ódýrari við íslenskar aðstæður en erlendar. Ef reiknað er með að göngin yrðu boruð að stórum hluta með jarðgangaborvél af fullkomnustu gerð þá er heildarkostnaður talin geta orðið um 70 milljarðar króna. Ef um tvenn samsíða göng yrði að ræða, vegna öryggissjónarmiða, þá gæti kostnaðurinn orðið um 100 milljarðar króna.

## Niðurstöður útboða

### Ásbyrgisvegur (861)

06-001

### Norðausturvegur - tjaldstæði

Tilboð opnuð 14. febrúar 2006. Endurlögn Ásbyrgisvegar á um 0,8 km löngum kafla frá Norðausturvegi að tjaldstæði við þjónustumiðstöðina í Ábyrgi.

Helstu magnþölur eru:

Fylling og fláafleygar	4.600 m <sup>3</sup>
Neðra burðarlag	5.000 m <sup>3</sup>
Efra burðarlag	1.600 m <sup>3</sup>
Tvöföld klæðing	6.700 m <sup>2</sup>
Frágangur fláa	8.800 m <sup>2</sup>

Verkinu skal að fullu lokið 15. júní 2006.

nr.	Bjóðandi	Tilboð (kr.)	Hlutfall (%)	Frávik (þús.kr.)
4	Alverk, Aðaldal og BJ vinnuvélar	11.501.000	152,9	2.790
3	Sandöx ehf., Kópaskeri	9.961.070	132,4	1.250
2	Icefox ehf., Akureyri	8.743.200	116,2	32
1	Vökvaþjónusta Kópaskers	8.710.900	115,8	0
---	Áætlaður verktakakostnaður	7.523.400	100,0	-1.188



Brúargerð á Laxá í Aðaldal skammt frá Laxamýri. Ljósmynd: Vigfús Sigurðsson á Húsavík 22. janúar 2006.

## Yfirlit yfir útboðsverk

Þessi listi er stöðugt til endurskoðunar og geta dagsetningar og annað breyst fyrirvaralaust. Það eru auglýsingar útboða sem gefa endanlegar upplýsingar.

Fremst í lista er númer útboðs í númerakerfi framkvæmdadeildar.

Rautt númer = nýtt á lista

Fyrirhuguð útboð	Auglýst: dagur, mánuður, ár
06-011 Vetrarþjónusta Norðaustursvæði	06
06-010 Mólburður og styrkingar Norðaustursvæði	06
06-009 Yfirlagnir Norðaustursvæði	06
06-008 Efnisvinnsla Norðaustursvæði 2006	06
06-012 Efnisvinnsla Suðursvæði 2006	06
06-003 Seyðisfjarðarvegur (93) um Miðhúsaá	06
06-004 Norðausturvegur (85), Hófaskarðsleið	06
06-005 Hringvegur (1) um Vatnsdalsá	06
06-006 Upphéraðsvegur (931), Setberg - Ormarsstaðaá	06
06-007 Dettifossvegur (862), Hringvegur - Dettifoss	06
05-050 Norðausturvegur (85) um Laxá hjá Laxamýri, vegtenging	06
05-047 Hringvegur (1), Arnórsstaðamúli	06
04-072 Garðskagavegur (45) um Ósabotna	06
05-046 Veigastaðavegur (828), Hringvegur - Eyjafjarðarbraut eystri	06
05-038 Garðskagavegur (45) um Sandgerði	06
05-019 Efnisvinnsla á Norðvestursvæði 2006-2007, vesturhluti	06
05-054 Þverárfjallsvegur (744), Kallá - Sauðárkrókur	06
04-006 Hringvegur um Norðurárdal í Skagafirði	06

## Auglýsingar útboða

### Sólheimavegur (354),

#### Eyvík – Sólheimar 05-041

Vegagerðin óskar eftir tilboðum í endurlögn Sólheimavegar, á um 5 km kafla, frá Eyvík að Sólheimum.

Helstu magntölur eru:

Skeringar	97.200 m <sup>3</sup>
- þar af bergskering	40.000 m <sup>3</sup>
Fylling	86.700 m <sup>3</sup>
Fláafleygar	20.300 m <sup>3</sup>
Neðra burðarlag	26.700 m <sup>3</sup>
Efra burðarlag	4.600 m <sup>3</sup>
Tvöföld klæðing	35.600 m <sup>2</sup>
Ræsalögn	252 m

Verkinu skal að fullu lokið 1. september 2007.

Útboðsgögnin verða seld hjá Vegagerðinni Breiðumýri 2 á Selfossi og Borgartúni 7 í Reykjavík (móttaka), frá og með mánudeginum 20. febrúar 2006. Verð útboðsgagna er 4.000 kr.

Skila skal tilboðum á sömu stöðum fyrir kl. 14:00 þriðjudaginn 7. mars 2006 og verða þau opnuð þar kl. 14:15 þann dag.

### Auglýst útboð Auglýst: Opnað:

05-041 Sólheimavegur (354), Eyvík - Sólheimar	20.02.06	07.03.06
05-064 Hringvegur (1), mislæg gatnamót við Nesbraut, eftirlit	20.02.06	07.03.06
05-066 Hringvegur (1), mislæg gatnamót við Nesbraut	13.02.06	07.03.06
05-039 Suðurstrandarvegur (427), vegtenging við Þorlákshöfn	13.02.06	28.02.06
05-072 Héðinsfjarðargöng, eftirlit	30.01.06	28.03.06

### Forvali lokið Forval opnað: Opnað:

05-035 Héðinsfjarðargöng (Opnun tilboða átti að vera 14.03.06 en var frestað til 21.03.06)	13.12.05	21.03.06
---	----------	----------

### Útboð á samningaborði Auglýst: Opnað:

06-001 Ásbyrgisvegur (861), Norðausturvegur - tjaldsvæði	30.01.06	14.02.06
05-044 Norðausturvegur (85), Arnarstaðir - Brekka 1. áfangi	16.01.06	31.01.06
03-092 Reykjanesbraut (41), Fífuhammsvegur - Kaplakriki, eftirlit	09.01.06	31.01.06
03-009 Reykjanesbraut (41), Fífuhammsvegur - Kaplakriki	19.12.05	24.01.06

## Hringvegur (1) - Nesbraut (49), mislæg gatnamót, eftirlit 05-064

Vegagerðin óskar eftir tilboðum í eftirlit með verkinu „Hringvegur (1) - Nesbraut (49), mislæg gatnamót.“

Í verkinu felst í að byggja brú (eina akrein í hvora átt) yfir Nesbraut þar sem hún tengist Hringvegi á mótum Suðurlandsvegar og Vesturlandsvegar, nýjan Suðurlandsveg að brúnni á 300 m kafla og leggja tilheyrandi rampa, aðreinar og fráreinar til að fullmóta þessi mislægu gatnamót. Einnig skal gera nýja skeringu í gjánni við Suðurlandsveg.

Verklok eru áætluð 1. nóvember 2006.

Val bjóðanda fer fram á grundvelli hæfnisvals og verðs og ber bjóðanda að leggja fram tilboð sitt í tveimur hlutum, þ.e. upplýsingar um hæfni bjóðanda og verðtilboð.

Útboðsgögn verða seld hjá Vegagerðinni Borgartúni 7 í Reykjavík (móttaka), frá og með mánudeginum 20. febrúar 2006. Verð útboðsgagna er 4.000 kr.

Skila skal tilboðum á sama stað fyrir kl. 14:00 þriðjudaginn 7. mars 2006 og verða þau opnuð þar kl. 14:15 þann dag og lesið upp hverjir hafa skilað inn tilboðum.

Síðari opnunarfundur verður þriðjudaginn 14. mars 2006 kl. 14:15 þar sem lesnar verðar upp einkunnir bjóðenda í hæfnismati og verðtilboð opnuð.