

ANTIKVA EHF 2021

Fjarðarheiðargöng

Fornleifaskráning vegna breytinga á veglínu

Ragnheiður Traustadóttir og Indriði Skarphéðinsson





Mynd 1 Fornleifaskráningarsvæðið er grænn punktur á kortinu.

Forsíðumynd: Fornbýlið Oddi

Ritstjóri: Ragnheiður Traustadóttir

Uppsetning: Ragnheiður Traustadóttir

Kortagerð: Ragnheiður Traustadóttir

www.antikva.is

Útgefandi: Antikva ehf

ISBN númer: 978-9935-525-05-5

Ljósmyndir í ritinu eru teknar af höfundum nema að annað sé tekið fram

@ Indriði Skarphéðinsson og Ragnheiður Traustadóttir

Efnisyfirlit

Inngangur	5
Fornleifaskráningar	5
Skráningarsvæðið	6
Tilgangur fornleifaskráningar	7
Fornleifaskráning og aðferðir	11
Tegund, hlutverk og heiti.....	11
Staðsetning.....	11
Staðhættir og lýsing	12
Hættumat	12
Mótvægisáðgerðir	12
Fornleifar á svæðinu.....	13
Oddi [504] bæjarhóll	14
Seyðisfjarðarkirkjugarður [505] kirkjugarður	15
Áveita [506] niðurgröftur	16
Vegur [507] leið.....	17
Mógrafir -torfrista [508] niðurgröftur.....	18
Húsgrunnur-útihús [509] hleðsla	19
Matjurtagarður-kálgarður [510] garðlög	20
Samantekt og niðurstöður.....	21
Heimildir	23

Myndaskrá

Mynd 1 Fornleifaskráningarsvæðið er grænn punktur á kortinu.....	2
Mynd 2 Skráningarsvæðið er skástrikað.	6
Mynd 3 Skjáskot af landfræðilega skráningargrunninum fyrir Seyðisfjörð.	7
Mynd 4 Yfirlitskort af fornleifum og minjum sem voru skráð á breyttri veglínu.....	13
Mynd 5 Hinn gamli bæjarhóll Odda, hjáleigu Fjarðar, er staðsettur í miðjum kirkjugarði.	14
Mynd 6 Seyðisfjarðarkirkjugarður hefur verið í notkun frá árinu 1898.....	15
Mynd 7 Vegur sem hernámsliðið lagði.	17
Mynd 8 Óljós niðurgroftur er á svæðinu; hugsanlega eru þetta mógrafir.	18
Mynd 9 Grjóthlaðnir veggir húsgrunnis sem hefur verið nýttur sem matjurtagarður.	19
Mynd 10 Matjurtagarður [117] er sennilega ekki gamall.....	20
Mynd 11 Matjurtagarðar og húsgrunnur.	21

Inngangur

Að beiðni Vegagerðarinnar tók Antikva ehf. að sér vettvangsskoðun og skráningu fornleifa vegna nýrrar veglínu Seyðisfjarðarvegar (93) í tengslum við gerð Fjarðarheiðarganga. Svæðið var kannað og skráðar voru fornleifar á vettvangi 21. júní síðastliðinn.

Fornleifaskráning hefur áður farið fram á stórum hluta svæðisins vegna framkvæmdanna haustið 2020,¹ og var tiltölulega lítið svæði skoðað nú vegna breytingar á veglínu.

Skráðar voru sjö minjar á vettvangi og tvær þeirra flokkast sem herminjar. Um er að ræða nokkuð ungar minjar sem líklegast eru allar frá 19. og 20. öldinni.

Skráningin fól í sér athugun á fyrri skráningum, heimildasöfnun, vettvangsskráningu og úrvinnslu, mat á minjum innan skipulagssvæðisins, svo sem hættumat og skýrslu- og kortagerð. Við fornleifaskráninguna var farið eftir stöðlum Minjastofnunar Íslands.

Skýrsluhöfundar sáu um vettvangsvinnu, heimildavinnu og skýrsluskrif.

Með skýrslunni fylgja skrár og stafrænn hnitagrunnur.

Fornleifaskráningar

Skálanessetur ehf. sá um fornleifaskráningu vegna aðalskipulags Seyðisfjarðarkaupstaðar árið 2009 og skráði þá lítinn hluta af svæðinu.² Síðan annaðist Fornleifastofnun Íslands fornleifaskráningu vegna deiliskipulags á stærri hluta svæðisins vegna framkvæmda haustið 2020.³ Auk þessa fór fram nákvæm fornleifaskráning á fornleifum í landi Fjarðar á Seyðisfirði á vegum Byggðasafns Skagfirðinga árið 2019.⁴ Fornleifastofnun Íslands annaðist fornleifaskráningu á Seyðisfirði vegna verndarsvæðis í byggð árið 2020.⁵ Að lokum skráði

¹ Lilja Laufey Davíðsdóttir, ritstjóri, 2021. *Fjarðarheiðargöng: Fornleifaúttekt*. Fornleifastofnun Íslands.

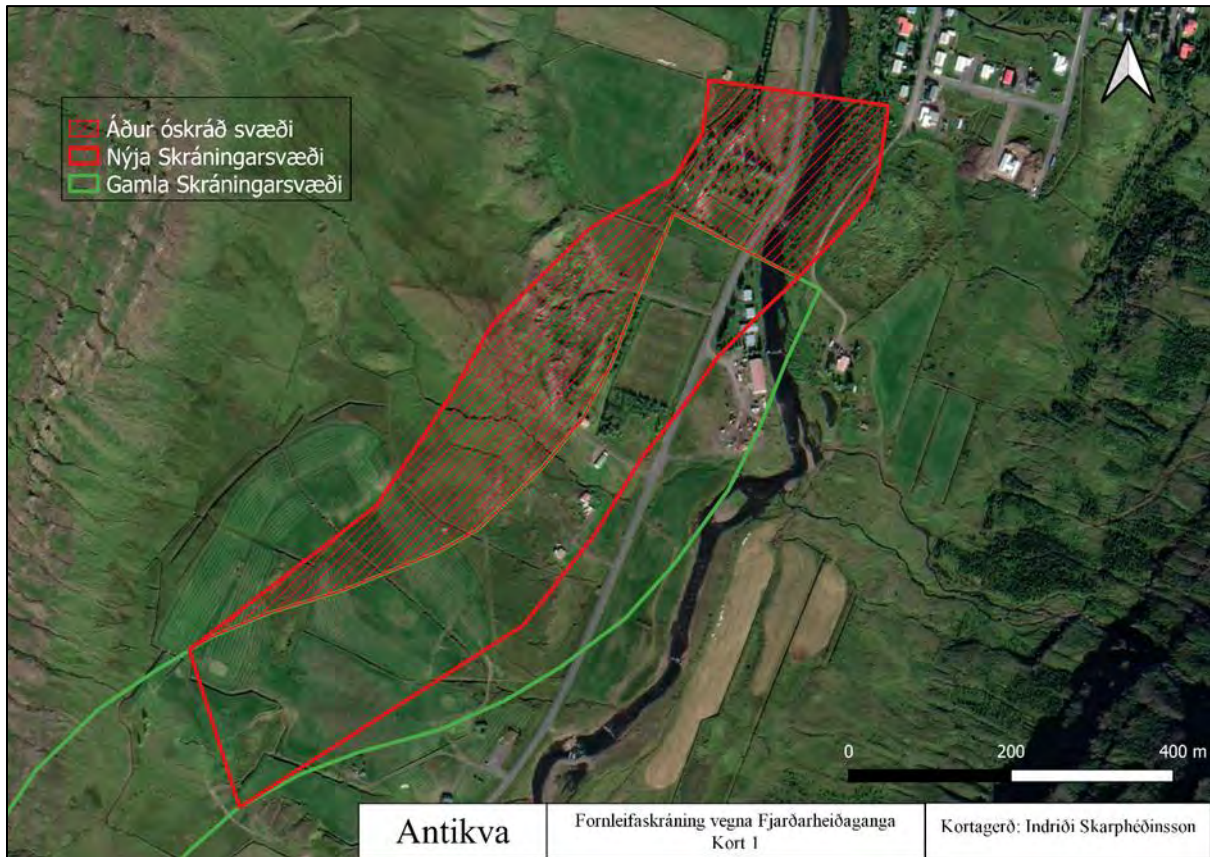
² Bjarki Borgþórsson og Ólafur Örn Pétursson, 2009. *Fornleifaskráning Seyðisfjarðar*. Skálanessetur ehf.

³ Lilja Laufey Davíðsdóttir, ritstjóri, 2021. *Fjarðarheiðargöng: Fornleifaúttekt*. Fornleifastofnun Íslands.

⁴ Bryndís & Guðný Zoegam, 2019. *Fornleifaskráning vegna umhverfismats snjóflóðavarna á Seyðisfirði*. Byggðarsafn Skagfirðinga.

⁵ Kristborg Þórsdóttir, 2020. *Fornleifaskráning á Seyðisfirði. Verndarsvæði í byggð*. Fornleifastofnun Íslands.

svo Antikva ehf. fornleifar á svæðum í landi Fjarðar sem munu fara undir snjóflóðavarnargarða.⁶

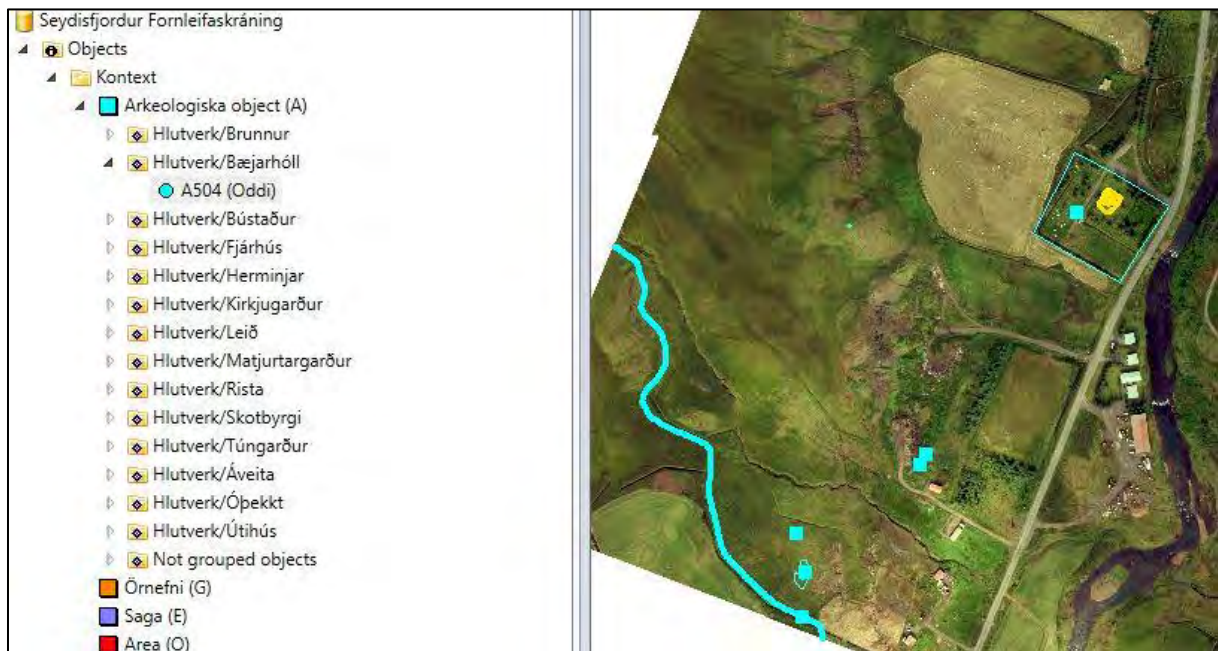


Mynd 2 Skráningarsvæðið er skástrikað.

Skráningarsvæðið

Svæðið sem fornleifaskráningin nær yfir er ofan við núverandi vegstæði Seyðisfjarðarvegar frá golfvellingum, stutt utan við Seyðisfjarðarkirkjugarð. Þar sem hluti svæðisins hefur verið skráð áður voru einungis skráðar minjar utan þess. Svæðið sem skoðað var er merkt inn á kort 1 sem áður óskráð svæði.

⁶ Indriði Skarphéðinsson og Ragnheiður Traustadóttir, 2021. *Seyðisfjörður: Fornleifaskráning vegna deiliskipulags snjóflóðavarnargarða undir Bjólfshlíðum á Seyðisfirði*. Antikva ehf.



Mynd 3 Skjáskot af landfræðilega skráningargrunninum fyrir Seyðisfjörð.

Tilgangur fornleifaskráningar

Samkvæmt 4. mgr. 3. gr. laga um menningarminjar nr. 80/2012 (mml.), sem tóku við af þjóðminjalögum nr. 107/2001 1. janúar 2013, njóta fornleifar friðunar og eru þannig verndaðar gegn hvers kyns raski.

Í 3. mgr. 3. gr. mml. eru fornleifar skilgreindar með svofelldum hætti:

„Fornleifar teljast hvers kyns mannvistarleifar, á landi, í jörðu, í jökli, sjó eða vatni, sem menn hafa gert eða mannaverk eru á og eru 100 ára og eldri, svo sem:

a. búsetulandslag, skrudgarðar og kirkjugarðar, byggðaleifar, bæjarstæði og bæjarleifar ásamt tilheyrandi leifum mannvirkja og öskuhauga, húsaleifar hvers kyns, svo sem leifar kirkna, bænhusa, klaustra, þingstaða og búða, leifar af verbúðum, naustum og verslunarstöðum og byggðaleifar í hellum og skútum,

b. vinnustaðir þar sem aflað var fanga, svo sem leifar af seljum, verstöðvum, bólum, mógröfum, kolagröfum og rauðablæstri,

- c. tún- og akurgerði, leifar rétta, áveitumannvirki og aðrar ræktunarminjar, svo og leifar eftir veiðar til sjávar og sveita,
- d. vegir og götur, leifar af stíflum, leifar af brúm og öðrum samgöngumannvirkjum, vöð, varir, leifar hafnarmannvirkja og bátalægi, slippir, ferjustaðir, kláfar, vörður og önnur vega- og siglingamerki ásamt kennileitum þeirra,
- e. virki og skansar og leifar af öðrum varnarmannvirkjum,
- f. þingstaðir, meintir hörgar, hof og vé, brunnar, uppsprettur, álagablettir og aðrir staðir og kennileiti sem tengjast siðum, venjum, þjóðtrú eða þjóðsagnahefð,
- g. áletranir, myndir eða önnur verksummerki af manna völdum í hellum eða skútum, á klettum, klöppum eða jarðföstum steinum og minningarmörk í kirkjugörðum,
- h. haugar, dysjar og aðrir greftrunarstaðir úr heiðnum eða kristnum sið,
- i. skipsflök eða hlutar þeirra.“

Í 21. gr. mml. er kveðið á um verndun fornleifa:

„Fornleifum, sbr. 3. mgr. 3. gr., jafnt þeim sem eru friðlýstar sem þjóðminjar og þeim sem njóta friðunar í krafti aldurs, má enginn, hvorki landeigandi, ábúandi, framkvæmdaraðili né nokkur annar, spilla, granda eða breyta, hylja, laga, aflaga eða flytja úr stað nema með leyfi Minjastofnunar Íslands.

Eigendur og ábúendur jarða skulu hlúa að fornleifum á landareignum sínum og viðhalda umhverfi þeirra eftir því sem sanngjarnt getur talist. Minjastofnun Íslands er skylt að veita ráðgjöf og leiðbeiningar í því sambandi.

Minjastofnun Íslands gerir nauðsynlegar ráðstafanir til verndar fornleifum, viðhalds eða endurbóta, en áður skal gera landeiganda eða ábúanda viðvart um þær. Ef nauðsyn krefur lætur Minjastofnun Íslands rannsaka fornleifar með uppgreftri eða á annan hátt.“

Friðhelgi fornleifa er ekki háð því að þær séu þekktar eða hafi verið skráðar. Ef áður óþekktar fornleifar finnast ber að tilkynna það Minjastofnun Íslands, sbr. 38. gr. mml., og án tafar skv. 1. mgr. 23. gr. megi ætla að þær séu í hættu.

Eitt af markmiðum fornleifaskráningar er að sporna við því að minjar verði fyrir skemmdum af gáleysi eða að nauðsynjalausu. Fornleifaskráning kemur að notum í minjavörslu þegar ákvarðanir eru teknar um aðgerðir til verndar einstökum minjastöðum eða minjasvæðum. Auk þess kemur hún að gagni í rannsóknum og kynningum. Í þessu tilviki, þar sem unnið er að deiliskipulagi á útvistarsvæði, verða til möguleikar á að kynna og nýta minjar á svæðinu.

Ekki er það síður hagur þeirra sem stýra hvers konar framkvæmdum að eiga aðgang að yfirliti um fornleifar á tilteknu svæði. Segja má að við það vinnist tvennt. Unnt verður að taka tillit til minjanna við skipulagsvinnu og nýta þær til að varðveita sögu staðarins í landslaginu. Einnig má minnka stórlega líkur á að framkvæmdaraðilar rekist í miðjum klíðum á fornleifar sem þeir gerðu sér ekki grein fyrir að gætu verið fyrir hendi en reynist svo nauðsynlegt að rannsaka með tilheyrandi kostnaði og töfum á framkvæmdum.

Björgunaruppgröftur, sem er unninn vegna framkvæmda og undir þrýstingi frá framkvæmdaraðilum, er heldur ekki æskilegur frá sjónarmiði fornleifafræðinnar. Fornleifaskráning sameinar þess vegna hagsmuni fræðigreinarinnar og þeirra sem standa að framkvæmdum.

Skráning fornleifa, húsa og mannvirkja skal skv. 16. gr. mml. fara fram áður en gengið er frá aðalskipulagi eða deiliskipulagi. Áður en deiliskipulag er afgreitt eða leyfi til framkvæmda eða rannsókna er gefið út skal skráning ætíð fara fram á vettvangi.

Skulu skipulagsyfirvöld hafa samráð við Minjastofnun Íslands um tilhögun skráningar eða endurskoðun á fyrri fornleifa-, húsa- og mannvirkjaskrárm með hliðsjón af fyrirhuguðum breytingum á skipulagi. Óheimilt er að veita leyfi til framkvæmda án undanfarandi fornleifa-, húsa- og mannvirkjaskráningar. Þegar sérstaklega stendur á getur Minjastofnun Íslands veitt undanþágu fyrir framkvæmdum með tilteknum skilyrðum.

Skipulagsyfirvöld skulu tilkynna Minjastofnun Íslands um gerð skipulagsáætlana og verulegar breytingar á þeim og um gerð skýrslna um mat á umhverfisáhrifum.

Almennt er æskilegt að framkvæmdum sé beint frá minjastöðum en sé þess enginn kostur ber að tilkynna Minjastofnun Íslands um framkvæmdirnar með sannanlegum hætti með minnst fjögurra vikna fyrirvara eins og segir í 23. gr. mml. Enn fremur segir að Minjastofnun Íslands ákveði að undangenginni vettvangskönnun hvort frekari rannsóknar sé þörf, hvort gera skuli tillögu um friðlýsingu eða hvort fornleifarnar megi víkja og þá með hvaða skilmálum. Óheimilt er að veita leyfi til framkvæmda fyrr en ákvörðun Minjastofnunar Íslands liggur fyrir.

Í 2. mgr. 28. gr. mml. segir að framkvæmdaraðili greiði kostnað við þær rannsóknir á fornleifum sem Minjastofnun Íslands ákveður að séu nauðsynlegar vegna fyrirhugaðra framkvæmda. Við allar umfangsmiklar framkvæmdir skal sá sem fyrir þeim stendur bera kostnað af nauðsynlegum rannsóknum og vettvangsskráningu fornleifa.

Attribute	Value
Sérheiti	Oddi fornþær
Bæjarnafn	Oddi
Jarðatal Johnsen	248
Flokkun	Búsetuminjar
Tegund	Bæjarstæði
Efni	Torf og qrjót
Lengd	23 meter
Breidd	27 meter
Hæð	0.60 metrar
Athugasemdir	Umfang bæjarhólsins er ekki alveg skýrt enda búið að grafa í hann
Umhverfi	Bæjarhólinn er í miðjum kirkjugarðinum
Heimildir	
Örnefnaskrá	
Aldur	Óviss
Aldur_fra	
Aldur_til	
Skráning	IS
Mæling	Uppmæling
Dagur	21.06.2021
Horfin	Nei
Horfin_astæða	<None>
Hættumat	Mikil hættu
Hættuorso	Vegna jarðsetningar
Ástand	Illgreinanlegar fornleifar
Verkefni	Fjarðarheiðargöng
Sveitarf	Múlaþing
Friðað	Já
Friðlýst	Nei
Gróður	Gras
Minjagildi	Mjóq mikið
Hlutverk	Bæjarhóll

Mynd 1 Skráningarform í grunninum sem fylgir stöðlum Minjastofnunar Íslands.

Fornleifaskráning og aðferðir

Við fornleifaskráninguna voru fornleifar flokkaðar undir jörðina Fjörð Seyðisfjörð. Fjallað er um hvern minjastað fyrir sig. Ljósmyndir voru teknar og gerð kort, auk þess sem minjarnar voru hnitsettar og færðar inn á loftmynd frá Loftmyndum ehf.

Minjar eru auðkenndar með númeri og sérheiti þeirra ef við á, til dæmis „Oddi [111] bæjarhóll“ og hlutverki þeirra, til dæmis „áveita [113]“, síðan er tegund nefnd á eftir númeri til frekari skýringar. Ef stendur *heimild* á eftir númeri þá hafa ekki fundist fornleifar á vettvangi. Fyrsta númer innan hornklofa er númer skráningarinnar í landfræðilega gagnagrunni Seyðisfjarðar yfir fornleifar, örnefni og sögulegar minjar.

Tegund, hlutverk og heiti

Tegund og hlutverki minja er eins og venjan er um fornleifaskráningar lýst í fáum orðum, þ.e. hvort um sé að ræða tóftir bæja eða útihúsa, götu, túngarð og þar fram eftir götunum.

Stundum sér fornra minja ekki stað í landslaginu þótt þeirra sé getið í heimildum og kunna margar ástæður að vera fyrir því. Kemur þá fram í fornleifaskránni að „heimild“ sé um til dæmis útihús. Er leitast við að hafa fornleifaskrána eins nákvæma og kostur er því að leifar fornminja kunna að leynast í jörðu þótt ekki sé unnt að sjá þær með berum augum á yfirborðinu.

Hafi fornminjarnar sérnafn, til dæmis Seyðisfjarðarkirkjugarður [112], er það sérstaklega skráð en þegar engu slíku er til að dreifa kemur fyrir að hlutverki þeirra sé lýst þar sem heitið stæði annars, til dæmis gata eða túngarður.

Staðsetning

Tekin voru GPS hnit á öllum minjum eða þær mældar upp með nákvæmu GPS mælingartæki úti á vettvangi og þau færð inn í landupplýsingagrunn Seyðisfjarðar. Staðsetning þeirra er svo færð inn á loftmyndir frá Loftmyndum ehf. Í hjálagðri fornleifaskrá eru bæði gefin upp GPS hnit og hnit í landshnitakerfinu Ísnet 93 þegar við á.

Gögnum er einnig skilað í stafrænu formi í landupplýsingakerfi.

Staðhættir og lýsing

Ávallt er greint frá afstöðu skráðra minja í landslaginu, þeim og staðháttum lýst, bæði formi, umfangi og ástandi, og aðrar athugasemdir gerðar þegar þörf krefur, til dæmis vísað í aðrar heimildir.

Hættumat

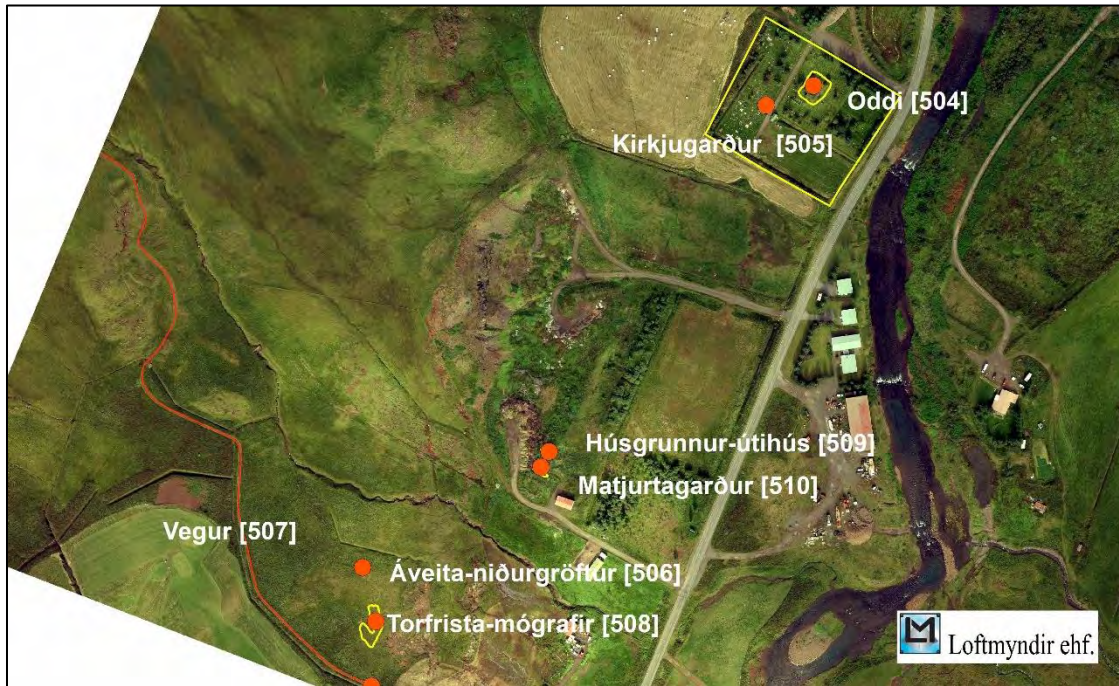
Leitast er við að leggja mat á þá hættu sem að fornleifunum kann að steðja, bæði af völdum náttúru og manna. Þetta er gert til að unnt sé að grípa til viðeigandi ráðstafana liggja minjar undir skemmdum eða geti orðið fyrir raski. Hætta vegna ábúðar þýðir að framkvæmdir eða álag kunni að raska fornminjum. Hætta vegna veðrunar þýðir að fornleifar séu smám saman að mást í burtu fyrir áhrif lofts eða vatns. Hætta vegna landbrots þýðir að fornleifar geti glatast af völdum vatns eða uppblásturs.

Ekki er lagt mat á hættuna þegar einungis er til heimild um fornleifar en þær hafa ekki fundist við vettvangsskráninguna. Í þessu tilviki voru það engar fornleifar sem hafa horfið vegna framkvæmda og er eingöngu getið í heimildum.

Mótvægisáðgerðir

Ef minjar eru í hættu vegna framkvæmda er lagt til að framkvæmdum sé beint frá minjastaðnum. Ef það er ekki hægt er komið með tillögur að mótvægisáðgerðum. Það er þó alltaf Minjastofnun Íslands sem ákveður hvort og með hvaða hætti hvað þarf að gera.

Fornleifar á svæðinu



Mynd 4 Yfirlitskort af fornleifum og minjum sem voru skráð á breyttri veglínu.

Númer	Tegund	Hlutverk	Sérheiti	Aldur frá	Aldur til	Friðað	Ástand	Hættu mat
504	Hóll	Bæjarhóll	Oddi fornbær	870	1875	Já	Greinanleg	Hætta
505	Kirkjugarður	Kirkjugarður	Seyðisfjarðar kirkjugarður	1898		Já	Vel greinanleg	Hætta
506	Niðurgröftur	Áveita		1800	1950	Já	Vel greinanleg	Hætta
507	Vegur	Leið		1941	1950	Nei	Vel greinanleg	Hætta
508	Niðurgröftur	Torfrista-Mógrafir		1800	1950	Já	Greinanleg	Hætta
509	Hleðsla	Húsgrunnur		1900	1950	Nei	Greinanleg	Hætta
510	Jarðræktarsvæði	Matjurtargarðurur		1950		Nei	Greinanleg	Hætta

Allar skráðar minjar eru í yngra lagi og líklegast ekki eldri en frá 19. eða 20. öldinni.



Mynd 5 Hinn gamli bæjarhóll Odda, hjáleigu Fjarðar, er staðsettur í miðjum kirkjugarði.

Oddi [504] bæjarhóll

Reglulegur hóll, um 23x17m að stærð, sem stendur í miðju Seyðisfjarðarkirkjugarðs.

Minjarnar voru skráðar í *Fornleifaskráningu Seyðisfjarðar* árið 2009.⁷ Umhverfis hóllinn voru áður rústir sem kallaðar voru Oddi fornþær en þegar kirkjugarðurinn var gerður um 1898 voru rústirnar sléttaðar.⁸ Bærinn Oddi var hjáleiga frá Firði og var hann fluttur út að Lóninu á Oddatanga og varð þá hús nr. 10 í Öldugötu. Bærinn var líklega fluttur í kringum 1860-1875 og eftir flutningana fékk gamla bæjarstæðið heitið Oddi fornþær.⁹ Það er ólíklegt að vegurinn verði lagður yfir kirkjugarðinn en minjar hafa mikið rannsóknargildi.

⁷ Bjarki Borgþórsson & Ólafur Örn Pétursson 2009, undir skráningarnúmerinu NM-249-71.

⁸ Bjarki Borgþórsson & Ólafur Örn Pétursson 2009:51.

⁹ Kristborg Þórsdóttir 2020: 18-20.

Seyðisfjarðarkirkjugarður [505] kirkjugarður



Mynd 6 Seyðisfjarðarkirkjugarður hefur verið í notkun frá árinu 1898.

Kirkjugarðurinn er um 100x100m að stærð og er afmarkaður með vírnetsgirðingu. Fyrst var grafið í hann árið 1898 þegar Otto Wathne var jarðsettur þar og er kirkjugarðurinn enn í notkun. Kirkjugarðurinn er staðsettur við þjóðveginn stutt innan við bæinn.



Mynd 5 Grunnur niðurgröftur [506].

Áveita [506] niðurgröftur

Grunnur skurður sem er um 5 m langur, 0,5 m breiður og um 0,2-0,4 m djúpur. Hlutverk skurðsins er ekki mjög skýrt en líklegast er um einhvers konar áveitu að ræða. Skurðurinn er ekki forn á að líta og sennilegast frá 20. öldinni. Hann er staðsettur um 70 m norðan við endamörk golfvallarins og um 200 m vestan við þjóðveginn. Skráning á þessum ætti að vera fullnægjandi ef vegurinn mun fara yfir þær.



Mynd 7 Vegur sem hernámshliðið lagði.

Vegur [507] leið

Vegur sem liggur austur-vestur upp í hliðina við hliðina á golfvellinum, þétt innan við hann og meðfram skurði upp og út fjörðinn. Hann var skráður af Fornleifastofnun Íslands árið 2019 og fékk þar númerið NM-249:597_02 en var þó einungis mældur að hluta í þeirri skráningu. Framhald hans, um 400 m kafli, var mælt núna. Vegurinn er um 3 m á breidd, nokkuð gróinn, en vel greinanlegur. Hann var lagður af hernámshliðinu og flokkast með herminjum.



Mynd 8 Óljós niðurgröftur er á svæðinu; hugsanlega eru þetta mógrafir.

Mógrafir -torfrista [508] niðurgröftur

Grunnur niðurgröftur með nokkuð óreglulegri lögun sem liggur á um 15 x 30m stóru svæði. Niðurgröfturinn er dýpstur við norður og austur hlið minjanna, um 0,3 m djúpur. Minjarnar eru nokkuð óljósar og gætu verið frá náttúrunnar hendi. Mógrafirnar eru um 50 m norðan við golfvöllinn ofan við lága kletta, tæpa 200 m ofan við þjóðveginn.



Mynd 9 Grjóthlaðnir veggir húsgrunns sem hefur verið nýttur sem matjurtagarður.

Húsgrunnur-útihús [509] hleðsla

Steinhlaðnir veggir, breidd 1 m og hæð 0,4-1 m, sem mynda ferhyrndan grunn sem er 10 x 6m að stærð. Innan í grunninum hefur verið settur lítill matjurtagarður og upp við grunninn sunnan megin er annar matjurtagarður [117]. Minjarnar sjást á loftmynd frá 1955 og eru þá komnar úr notkun. Grunnurinn er ekki mjög forn á að líta og sennilega eru þetta leifar einhvers útihúss frá fyrri hluta síðustu aldar. Upp við minjarnar vestan megin er haugur með garðúrgangi en þær eru staðsettar hjá móttökustöð garðúrgangs, við Drottningarlæk, stutt aftan við hús sem þar stendur.



Mynd 10 Matjurtagarður [117] er sennilega ekki gamall.

Matjurtagarður-kálgarður [510] garðlög

Matjurtagarður sem stendur upp við húsgrunn [116]. Garðurinn er opinn til austurs en á öðrum hliðum eru veggir sem virðast vera uppmokstur, mögulega úr garðinum sjálfum. Veggirnir eru rúmlega 1 m á breidd og veggjahæð frá 0,4 m til 1,5 m. Matjurtagarðurinn sést ekki á loftmynd frá 1955 líkt og húsgrunnurinn [509]. Hann getur því ekki verið gamall og telst ekki til fornleifa.



Mynd 11 Matjurtagarðar og húsgrunnur.

Samantekt og niðurstöður

Á svæðinu hafa verið skráðar sjö fornleifar, allar sýnilegar á vettvangi. Þeirra elst er líklega fornþýlið Oddi [504]. Vegna staðsetningar í miðju kirkjugarðs Seyðisfjarðar [505] er þó ólíklegt að það sé í hættu vegna fyrirhugaðra vegaframkvæmda. Væntanlega verður gætt vel að kirkjugarðinum við vegalagninguna.

Áveita [506] og torfrista-mógrafir [508] eru að öllum líkindum fornleifar en hafa lítið gildi og ætti skráning á þeim að vera fullnægjandi ef ný veglína fer yfir þær.

Húsgrunnur [509] og kálgarður [510] eru að öllum líkindum ekki fornleifar í skilningi laga um menningarminjar nr. 80/2012 og ætti skráning á þeim að fullnægjandi ef vegurinn fer yfir þessar minjar.

Vegurinn sem var lagður á hernámsárunum [507], njóta ekki sjálfkrafa verndunar samkvæmt lögunum en eru þó merkilegur vitnisburður um ákveðinn kafla í heimssögunni.

Ekki er víst að allar minjar á svæðinu sjáist á yfirborðinu eða hafi verið skráðar. Ef áður óþekktar fornleifar koma í ljós á framkvæmdasvæðinu ber að stöðva framkvæmdir, varast frekara rask og tilkynna þegar í stað um fundinn til Minjastofnunar Íslands, sbr. 38. gr. mml. Minjastofnun Íslands metur eðli þeirra og umfang og hvort rannsókna sé þörf áður en framkvæmdir halda áfram.

Er því beint til framkvæmdaraðila að reyna að sneiða hjá fornleifum og komast hjá því að raska þeim í lengstu lög. Í 21. gr. mml. segir um verndun fornleifa, að „jafnt þeim sem eru friðlýstar sem þjóðminjar og þeim sem njóta friðunar í krafti aldurs, [megi] enginn, hvorki landeigandi, ábúandi, framkvæmdaraðili né nokkur annar, spilla, granda eða breyta, hylja, laga, aflaga eða flytja úr stað nema með leyfi Minjastofnunar Íslands.“

Heimildir

Bjarki Borgþórsson & Ólafur Örn Pétursson (2009). *Fornleifaskráning Seyðisfjarðar*. Skálanessetur ehf.

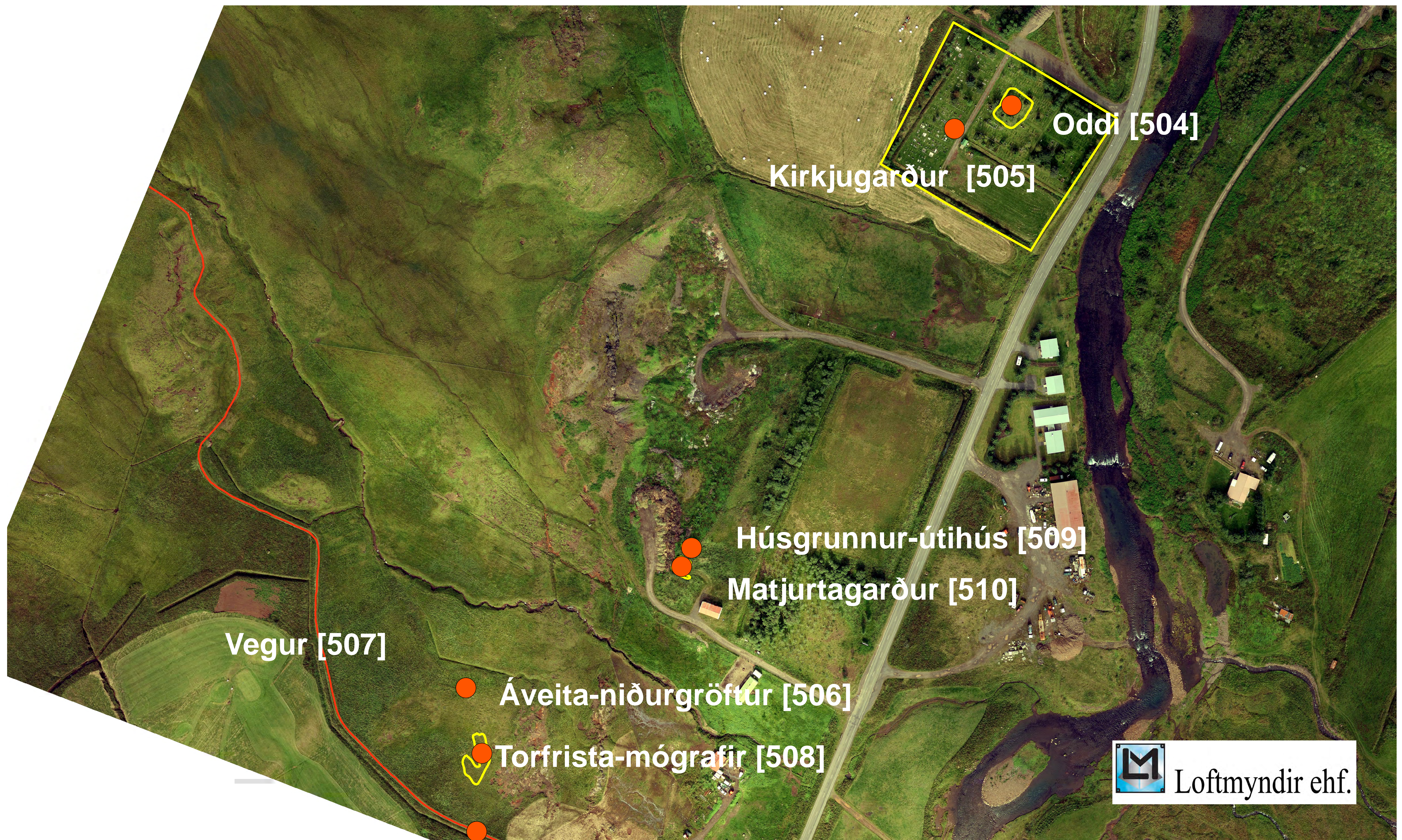
Bryndís & Guðný Zoega (2019). *Fornleifaskráning vegna umhverfismats snjóflóðavarna á Seyðisfirði*. Byggðarsafn Skagfirðinga.

Indriði Skarphéðinsson og Ragnheiður Traustadóttir (2021). *Seyðisfjörður: Fornleifaskráning vegna deiliskipulags snjóflóðavarnargarða undir Bjólfshlíðum á Seyðisfirði*. Antikva ehf.

Kristborg Þórsdóttir. (2020). *Fornleifaskráning á Seyðisfirði. Verndarsvæði í byggð*. Fornleifastofnun Íslands. FS764-17181.

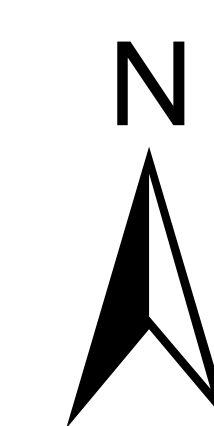
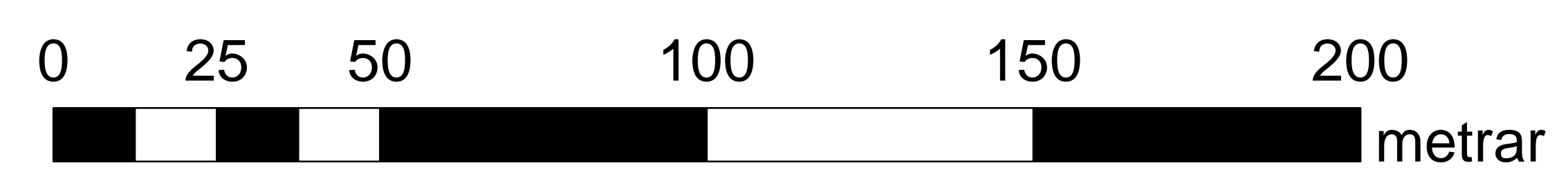
Lilja Laufey Davíðsdóttir, Kristborg Þórsdóttir og Sigrún Drífa Þorfinnsdóttir (2021). *Fjarðarheiðargöng: Fornleifaúttekt*. Fornleifastofnun Íslands. FS827-20291.

Ragnheiður Traustadóttir og Rannveig Þórhallsdóttir (2020). *Fjörður á Seyðisfirði, fornleifarannsókn 2020*. Antikva ehf.



Fornleifar og minjar

Ný veglína Fjarðargöng



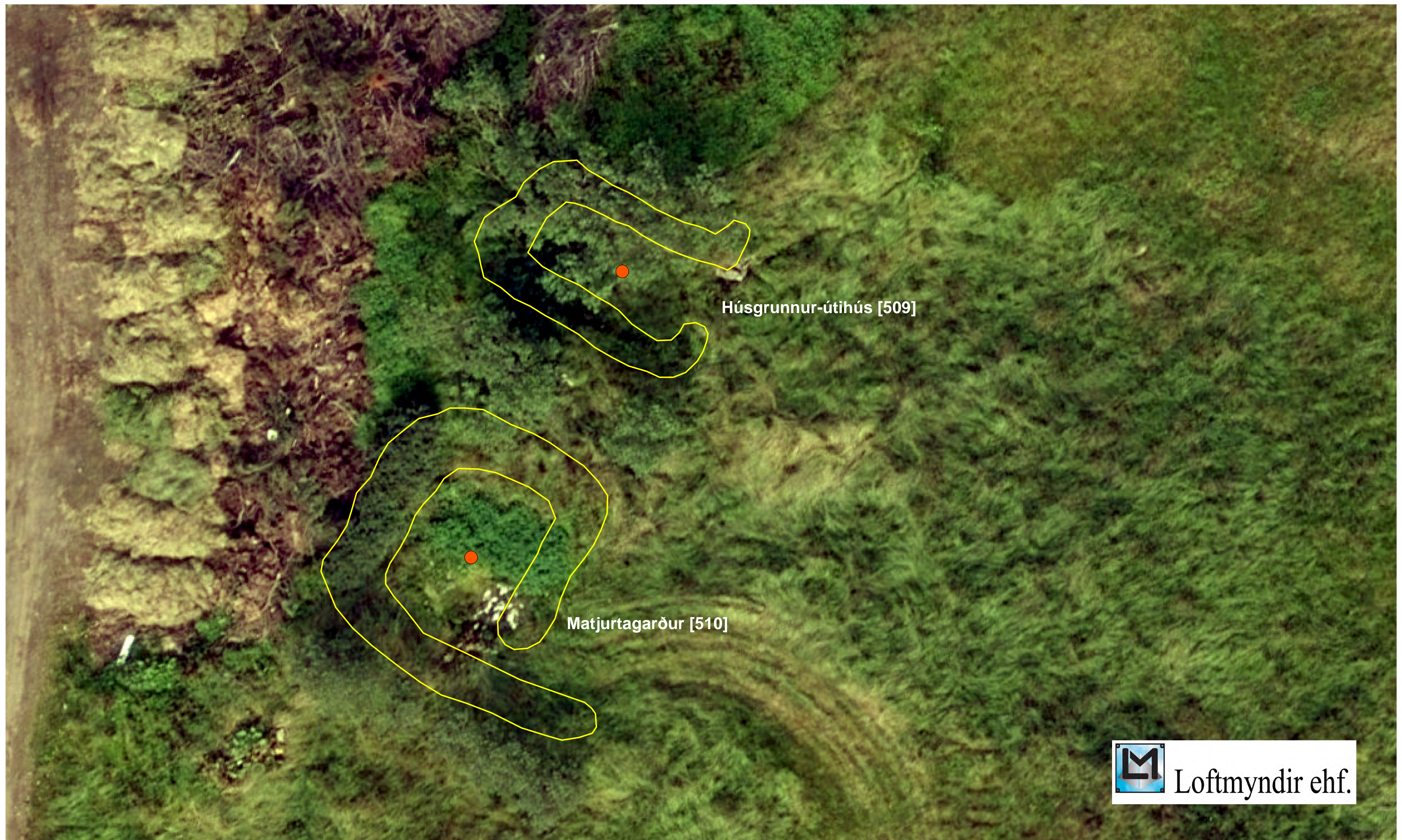
Kort
 Nr 1

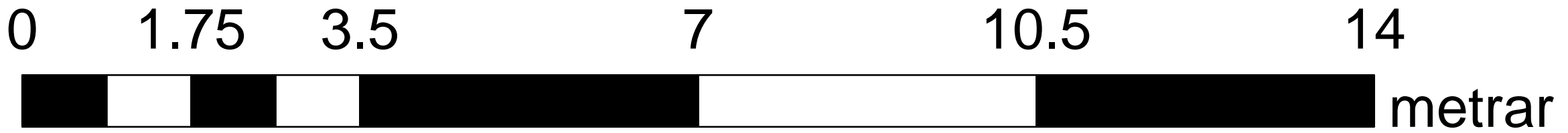
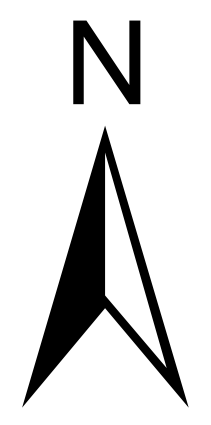
Antikva ehf.

Kortagerð: Ragnheiður Traustadóttir

Skráning: Júní 2021. Indriði Skarphéðinsson

Dagsetning: 25.07.2021



Fornleifar og minjar Ný veglína Fjarðargöng			Antikva ehf.
			Kortagerð: Ragnheiður Traustadóttir
			Skráning: Júní 2021. Indriði Skarphéðinsson
		Kort Nr 2	Dagsetning: 25.07.2021