

Gróðurfar og fuglalíf á vegarstæðum milli Oddsgils og Teigs í Vopnafirði



Guðrún Áslaug Jónsdóttir,
Halldór Walter Stefánsson
og Kristín Ágústsdóttir

Unnið fyrir Vegagerðina

NA-060069
Neskaupstaður
Ágúst 2006

Efnisyfirlit

Inngangur	2
Gagnaöflun og úrvinnsla	2
Niðurstöður.....	3
Lýsing gróðurlenda	3
Gróðurþekja.....	5
Tegundir plantna.....	5
Fjöldi fugla og tegundafjölbreytni.....	6
Umfjöllun um einstakar fuglategundir	7
Hreindýr	10
Umræða og ályktanir	10
Gróður.....	10
Dýralíf.....	11
Heimildir.....	12
VIÐAUKI I.....	V-1

Inngangur

Að beiðni Vegagerðarinnar var gerð úttekt á gróðurfari og fuglalífi á mögulegum vegarstæðum á Norðausturvegi, svokallaðri millidalaleið, sem liggur frá Oddsgili í Vesturárdal yfir Hofsháls að Þjóðvegi við Teigará í Hofsárdal. Hér er gerð grein fyrir dýralífi, einkum fuglalífi og gróðurfari á og við vegarstæðin. Gróðurþekja og helstu gróðurlendi eru færð á kort og tegundasamsetning gróðurlenda á þeim svæðum sem vegarstæðin liggja um er lýst. Gerð er grein fyrir tegundafjölbreytni og þéttleika fugla og getið um hreindýr. Gerð er grein fyrir hvort sjaldgæf eða sérstæð gróðurlendi, plöntutegundir eða fuglategundir hafa fundist á svæðinu og sérstaklega ef válistategundir hafa fundist þar. Þessi skýrsla er sjálfstætt mat á fuglalífi á Hofshálsi aðallega byggð á vettvangsathugun 2006.

Í umfjöllun um einstakar fuglategundir er það tekið fram hvort tilkoma vegar yfir Hofsháls kemur til með að hafa einhver áhrif á viðkomandi tegund.

Gagnaöflun og úrvinnsla

Gerð var úttekt á fuglalífi 12. júní 2006 á fyrirhuguðum vegarstæðum frá Oddsgili í Vesturárdal yfir Hofsháls að Teigi Hofsárdal. Skilyrði til fuglaathugana voru góð á athugunardegi, skýjað, norð-norð-austan 6-8 m/sek. og hiti um 7°C. Að vettvangsvinnu unnu Halldór Walter Stefánsson og Rán Þórarinsdóttir. Þegar gróður var kortlagður þann 23. júní voru fuglar einnig skráðir ef til þeirra sást og eru niðurstöður þeirra skráninga meðtaldar í niðurstöðunum.

Lagt var mat á algengi fugla á svæðinu með beinum talningum. Fyrirhuguð vegarstæði voru gengin og allir sýnilegir fuglar á 2x250 metra breiðu belti voru taldir. Fuglar sem sáust utan þeirrar fjarlægðar voru einnig skráðir en ekki taldir. Stuðst var við loftmynd af svæðinu og gps-staðsetningartæki. Alls voru gengnir um 8 km.

Fuglar voru flokkaðir eftir líkum á varpi til þriggja varpstiga en fuglar sem voru taldir gestir á og ólíklegri varpfuglar á svæðinu fengu matið 0 – **ekkert varpstig**. Eftirfarandi þættir voru lagðir til grundvallar mati á fuglum til mismunandi varpstiga:

- 1. stig** - **staðfest varp.** Til þessa varpstigs teljast þeir fuglar sem varp er staðfest hjá; t.d. hreiður finnst með eggjum í eða ungum, fugl sést á hreiðri, fugl með æti, tomt hreiður, fugl með dritsekk, ófleygir ungar utan hreiðurs og nýlega fleygir ungar.
- 2. stig** - **líklegt varp.** Til þessa varpstigs flokkast þeir fuglar og tegundir sem sýna varp- og ungaatferli, æstir fuglar, fuglar sem hafa helgað sér varpóðul, fuglar sem eru við hreiðurgerð, fuglar í biðilsleikjum og margir syngjandi fuglar.
- 3. stig** - **hugsanlegt varp.** Til þessa varpstigs lenda þeir fuglar sem oft á tíðum virðast einfaldlega vera til staðar í viðkomandi reit, stakir eða fáir syngjandi fuglar, þör eða stakir fuglar í varpkjörlendi á varptíma.

Vettvangsathugun vegna gróðurs var gerð 23. júní 2006. Vegarstæði voru gengin, gróðri lýst á vegarstæðum og nærliggjandi svæðum og gróðurlendi afmörkuð á loftmynd á um 200 m breiðu belti, þ.e. 100 m. frá miðju vegar í sitt hvora átt. Einnig var gerð úttekt á tegundafjölbreytni og lítið eftir sjaldgæfum tegundum á og við vegarstæðin. Að vettvangsvinnu unnu Guðrún A. Jónsdóttir og Kristín Ágústsdóttir.

Tegundalisti sem gerður var er birtur með skýrslunni í Viðauka I. Auk þess var leitað í gagnasafni Náttúrufræðistofnunnar Íslands eftir því hvort áður hafi verið skráðar sjaldgæfar

tegundir eða tegundir á valista á eða í nágrenni við vegarstæðin. Umfjöllun um tegundir í þessari skýrslu er byggð á þeirri gagnasöfnun sem fram fór 2006 og eldri gögnum.

Gróður var kortlagður á myndkort frá Loftmyndum ehf. í eigu Vegagerðarinnar í mælikvarðanum u.þ.b 1:12.500. Við kortlagningu var notaður gróðurlykill Náttúrufræðistofnunar Íslands frá árinu 2002. Niðurstöður kortlagningar eru birtar á tveimur kortum í mælikvarðanum 1:16.000 aftast í þessari skýrslu. Annars vegar kort sem sýnir gróðurlendi (kort 1, bls. 4), hins vegar kort sem sýnir gróðurþekju (kort 2, bls. 6) á umræddu svæði.

Niðurstöður

Gróðurlendi

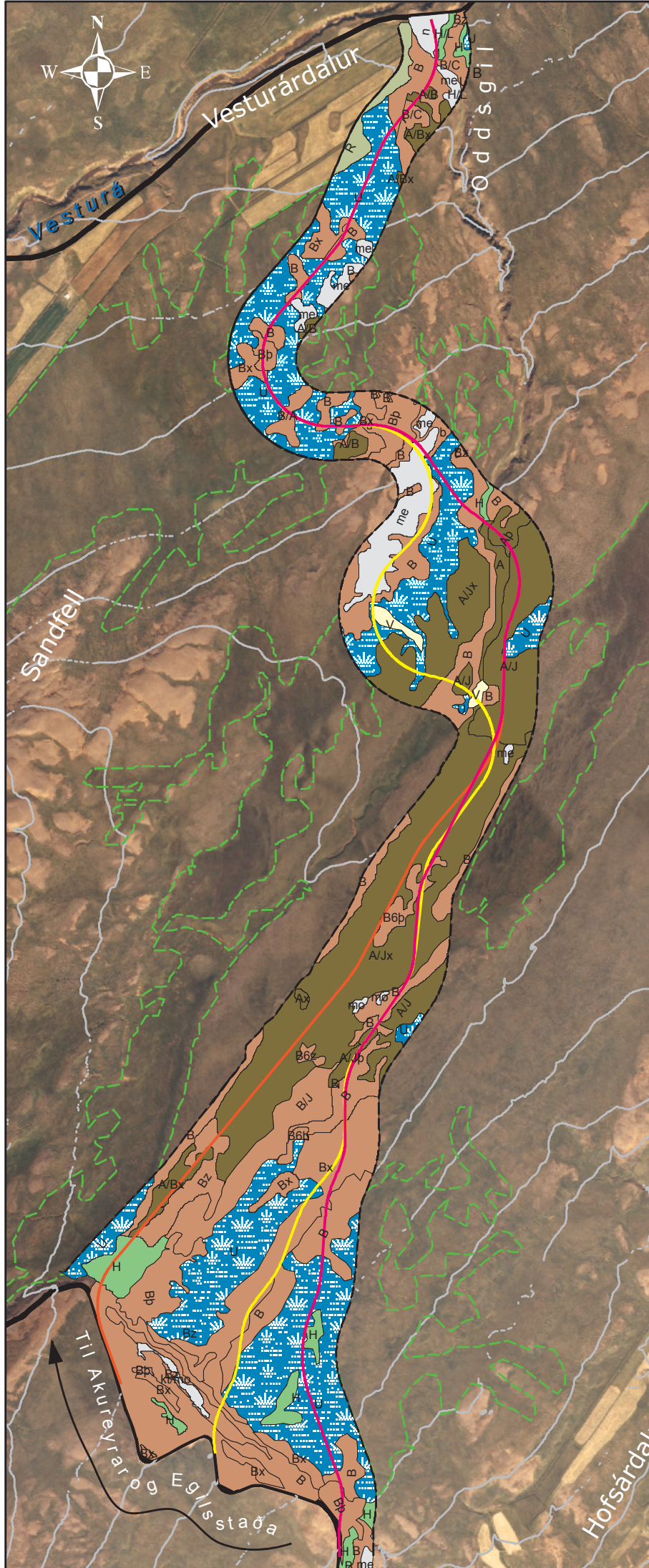
Fjallað er um leiðina frá Vesturárdal og yfir í Hofsárdal. Fyrst frá þjóðvegi liggur leiðin um tún og mólendi. Ofan túna taka við runnamýrar með móaholtum. Í mýrum ofan túna eru starir og er mýrastör algengust en fjalldrapi og bláberjalyng eru einnig áberandi í mýrum og móaholtum. Víða er allmikið gras í mýrum og mómum einkum neðan til í brekkunum. Ofar í brekkum ber mikið á fléttum t.d. hreindýrakraókum og fleiri tegundum króka (*Cladonia*). Mosi verður líka meira áberandi a.m.k. á köflum eftir að ofar dregur í brekkur. Sums staðar eru lítið grónir melkollar en þó eru yfirleitt einhverjar gróðurtorfur á þessum melum. Þar er holtasóley áberandi og einnig ýmsar blómjurtir t.d. lambagras. Í mýrum er mýrastör algeng og hrossanál í deiglendi (kort 1, bls. 4 og kort 2, bls. 6).

Töluverðir melar eru í hálsbrúninni norðan megin. Utan í melum er mosagróður blandaður mótegundum ríkjandi. Eftir að kemur upp fyrir melása á norðanmegin á háhálsinum eru ásar með mýrasundum á milli. Mosagróður er uppi á ásum og víðast eru fléttur mjög áberandi þar. Lyngmói er utan í ásum en mýrasund á milli. Á þessu svæði er bláberjalyng nokkuð áberandi í mólendinu ásamt fleiri lyngtegundum. Í mýrlendi er hengistör áberandi og vetrarkvíðastör og tjarnastör sjást einnig ásamt fleiri tegundum (kort 1, bls. 4 og kort 2, bls. 6).

Veglínur skiptast í tvennt á kafla og liggja veglínur 1 og 3 saman (eystri leiðin) yfir gil með mólendi og mýrasundi. Vetrarkvíðastör er áberandi í og við gilið en einnig eru blettir af tjarnastör, stinnastör/mýrastör og klóffifa er á köflum. Mólendi er á milli þar sem mosi, bláberjalyng, fjalldrapi og fléttur eru mest áberandi. Veglína 2 (vestari leiðin) liggur um mela, mýrar og mólendi. Í mýrum á þeim slóðum eru hengistör og fjalldrapi áberandi en vetrarkvíðastör, hengistör, stinnastör/mýrastör, klóffifa, tjarnastör og mýrelfting sjást víða (kort 1, bls. 4 og kort 2, bls 6).

Sunnar eða nálægt vatnaskilum sameinast veglínur aftur á mólendisás. Þar er mosa- og fléttugróður áberandi. Uppi á hálsinum er áberandi og töluvert fjölbreyttur fléttugróður og eru tegundir eins og skollakraeða (*Alectoria ochroleuca*), mariugrös (*Flavocetraria nivalis*), krókar (*Cladonia*), fjallagrös (*Cetraria islandica*), kraeða (*Cetraria muricata*) o.fl.

Veglínur skiptast síðan aftur í þrennt niður dalshlíð Hofsárdals. Veglína 3 liggur að mestu í mólendi með mosagróðri og fléttum en einnig lynggróðri niður hlíðina að sunnan. Á neðsta hluta þeirrar leiðar niður undir Teigará er graslendi og mýri (kort 1, bls. 4 og kort 2, bls. 6). Veglína 2 liggur að mestu um mólendi, á köflum í jaðri votlendis, niður hlíðina. Veglína 1 liggur til skiptis um mólendi, mýrar og lítills háttar um graslendi. Mýrlendið ofan til er þýft og einkennist af vetrarkvíðastör, hengistör og einnig fannst tjarnastör, en neðar í brekkum eru mýrastör og klóffifa meira áberandi ásamt fjalldrapa. Neðan til í brekku eru grasblettir og töluvert gras í mýrlendi og mólendi (kort 1, bls. 4 og kort 2, bls. 6).



Kort 1. Gróðurfar á vegarstæðum milli Oddsgils og Teigs í Vopnafirði

- Votlendi - óviss mörk
 - Mosagróður (A)
 - Lyngmói (B)
 - Graslendi (H)
 - Fléttumói (J)
 - Ræktað land (R)
 - Mýri (U)
 - Flói (V)
 - Ógróið (me, ey, mo)
 - Útmörk kortlagningar
 - 25 m hæðarlínur
 - Vegur
 - Veglína 1
 - Veglína 2
 - Veglína 3
- kt = klettur
me = melur
mo = mold
n = náma



NÁTTÚRUSTOFA AUSTURLANDS

Náttúrustofa Austurlands 2006.
Gróðurkortlagt fyrir Vegagerðina í júní 2006.
Að kortlagningu unnu Guðrún Áslaug Jónsdóttir
og Kristín Ágústsdóttir.
Myndkort: Loftmyndir ehf. 2000.
Loftmyndir í eigu Vegagerðarinnar
Landlíkan: Loftmyndir ehf. 2000.
(Hluti af skýrslunni: Gróðurfar og fuglalíf á vegarstæðum
milli Oddsgils og Teigs í Vopnafirði. Guðrún Á. Jónsdóttir,
Halldór Walter Stefánsson og Kristín Ágústsdóttir 2006).



Mælikvarði 1:16.000 (A4)



Gróðurþekja

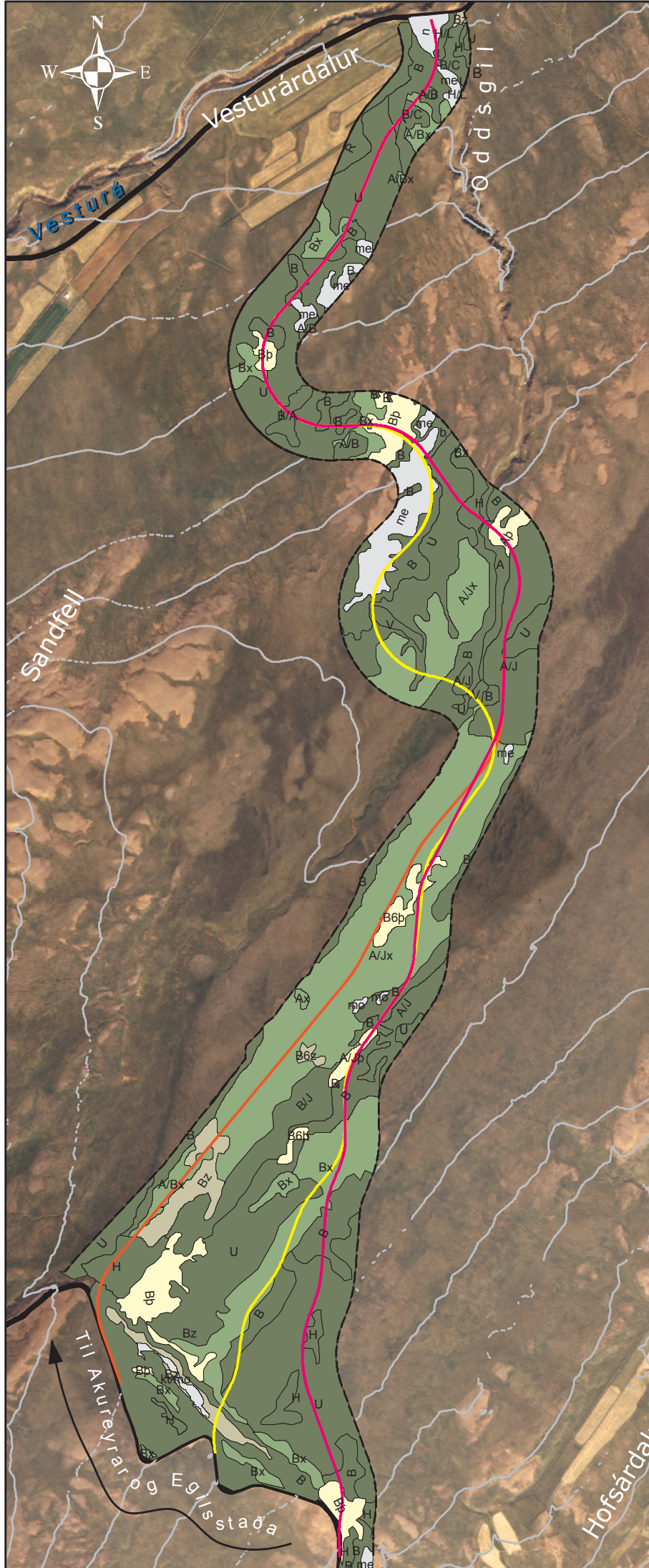
Gróðurþekja á vegarstæði í dalshlíð Vesturárdals er að mestu samfeld. Þó eru nokkrir smá melkollar á og við vegarstæðið og einnig nokkur lítil hálfgróin móaholt. Í dalbrúninni norðanmegin eru lítt grónir melar á töluverður svæði og einnig mólendi með gisnum gróðri (kort 2, bls. 6).

Uppi á hálsinum er gróðurþekja víða samfeld, einkum í mýrum en einnig á mólendi í brekkum. Þó eru þar einnig svæði með minni gróðurþekju eða um 50% (kort 2, bls. 6). Gróðurþekja á austari hlykknum, veglínu 1 og 3 uppi á hálsinum er heldur meiri en á vestari hlykkunum, veglínu 2.

Í hlíð Hofsárdals er gróðurþekja á veglínu 3 víðast um 50% en þó liggur hún um fullgróið land neðst niður við Teigará. Á veglínu 2 eru kaflar með 100 % gróðurþekju en á milli er einnig kaflar með minni gróðurþekju (50%). Gróðurþekja er mest á vegarstæði veglínu 1 í hlíð Hofsárdals (kort 2, bls. 6).

Tegundir plantna

Við vettvangsathugun fundust alls um 100 tegundir háplantna sem verður að teljast sæmileg fjölbreytni (sjá tegundalista í Viðauka I). Tegundafjölbreytni er töluverð á þessari leið enda spannar hún mismunandi gróðurlendi, þurrlendi, votlendi, gil, flög ofl. Ekki fundust friðlýstar tegundir eða tegundir á valista í þessari rannsókn og samkvæmt gagnasafni Náttúrufræðistofnunar Íslands hafa slíkar tegundir ekki heldur verið skráðar áður á þeim svæðum sem um ræðir. Tvær tegundir sem teljast fremur sjaldgæfar á landsvísu fundust við vettvangsathugun 2006. Þetta eru: Bjöllulilja sem fannst í gróskumikilli mýri milli túna og mela innan við Oddsgil í Vesturárdal, og dökkasef fannst sunnan til á háhálsinum.



Kort 2. Gróðurpekja á vegarstæðum milli Oddsgils og Teigs í Vopnafirði

- Fullgróid
- x - gróðurpekja að meðaltali 75%
- z - gróðurpekja að meðaltali 50%
- p - gróðurpekja að meðaltali 25%
- Ógróid (me, n, kt, mo)
- Útmörk kortlagningar
- 25 m hæðarlínur
- Vegur
- Veglína 1
- Veglína 2
- Veglína 3



NÁTTÚRUSTOFA AUSTURLANDS

Náttúrustofa Austurlands 2006.
 Gróðurkortlagt fyrir Vegagerðina í júní 2006.
 Að kortlagningu unnu Guðrún Áslaug Jónsdóttir
 og Kristín Ágústsdóttir.
 Myndkort: Loftmyndir ehf. 2000.
 Loftmyndir í eigu Vegagerðarinnar
 Landlíkan: Loftmyndir ehf. 2000.
 (Hluti af skýrslunni: Gróðurfar og dýralíf á vegarstæðum
 milli Oddsgils og Teigs í Vopnafirði. Guðrún Á. Jónsdóttir,
 Halldór Walter Stefánsson og Kristín Ágústsdóttir 2006)



Mælikvarði 1:16.000 (A4)

Teigur

Til Vopnafjarðar

Hofsá

Hofsárdalur

Til Akureyrar og Egilsstaða

Fjöldi fugla og tegundafjölbreytni

Af 18 fuglategundum sem sáust á athugunarsvæðinu voru 7 tegundir verpandi, 2 tegundir voru taldar líklega verpandi og 6 tegundir með hugsanlegt varp (sjá 1.töflu). Þá voru 3 tegundir metnar sem gestir á svæðinu. Alls voru taldir 225 fuglar af 18 tegundum á svæðinu.

1.tafla. Fuglar á og við vegarstæði um Hofsháls 12. júní 2006.

Tegund	Taldir fuglar 2006	Varpstig	Mat á varpstigi ¹	Válisti	Staða á svæði
Heiðlóa	50	1,	A, ÆF		Algeng
Þúfutittlingur	27	1	M, Vs, SF		Algengur
Skógarþröstur	1	3	TVV		Lítt áberandi
Lóuþræll	18	1	A, Vs, SF		Algengur
Stelkur	3	2	ÆF, Vs		Strjáll
Óðinshani	1	3	TVV		Lítt áberandi
Kjói	14	1	A, ÆF, Vs		Dreifður
Spói	32	2	ÆF, SF		Algengur
Grágæs	20	1	ÓU	X	Áberandi
Hrossagaukur	36	1	E, Vs, SF		Algengur
Álft	3	3	TVV		Takmörkuð dreifing
Kría	1	3	TVV		Gestur
Rjúpa	10	1	E		Áberandi
Sílamáfur	1	0			Gestur
Stökkönd	4	3	TVV		Lítt áberandi
Silfurmáfur	1	0			Gestur
Hrafn	1	0		X	Gestur
Jaðrakan	2	3	TVV		Lítt áberandi
<i>Alls 18 tegundir</i>	<i>Alls 225 fuglar</i>				

Langalgengastir voru vað- og mófuglar (heiðlóa, hrossagaukur, spói, lóuþræll, stelkur, jaðrakan og óðinshani) eða 63% fugla og 39% tegunda á svæðinu. Næst flestir voru spörfuglar (þúfutittlingur, hrafn og skógarþröstur) 13% fugla og 17% tegunda og andfuglar (grágæs, stökkönd og álft) 12% fugla og 17% tegunda. Máfar, kjóar og kría voru 8% fugla og 22% tegunda. Tíu rjúpur sáust eða 4% af töldum fuglum (1. tafla). Engar sjaldgæfar tegundir á landsvísu voru til staðar en tvær tegundir, grágæs og hrafn eru á Válista (Náttúrufræðistofnun Íslands 2000).

Umfjöllun um einstakar fuglategundir

Við mat á stöðu tegunda er átt við svæðin sem voru skoðuð, ekki á landsvísu nema það sé tekið sérstaklega fram í umfjöllun.

Álft (*Cygnus cygnus*): Álftin er algengur fugl í heiðarlöndunum inn af Vopnafirði. Þar verpa þær víða og geldfuglar eru áberandi. Álftir eru all algengar á vorin og fram eftir sumri í ræktuðu landi og í úthaga í Vopnafirði þó liggja ekki fyrir beinar talningar. Aðeins voru taldar 3 álftir við Hofsháls 12. júní 2006. Ekkert benti til þess að álftir verpi á og við fyrirhugaðar veglínur á Hofshálsi en varpkjörlendi er til staðar upp á hálsinum. Fyrirhugaður vegur yfir Hofsháls kemur ekki til með að hafa afgerandi áhrif á álftir á svæðinu.

¹ Mat á varpstigi sky. lýsingu á bls. 2. A = atferli, ÆF = æstir fuglar, M = æti, Vs = varpsvæði, SF = syngjandi, TVV = tegund í varplandi, ÓU = ófleygir ungar, E = hreiður með eggjum, 0 = ekkert varpstig.

Grágæs (*Anser anser*): Alls voru taldar 20 grágæsir á svæðinu. Grágæs sást með unga á Hofshálsi við gróðurathuganir í júní 2006 sem er ótvíræð staðfesting á varpi. Varpkjörlendi er á öllu svæðinu og því ekki hægt að segja nokkuð til um hvar viðkomandi fuglar urpu. Tegundin er á valista (Náttúrufræðistofnun Íslands 2000) og þar flokkuð í (VU) yfirvofandi hættu. Fyrirhugaður vegur um Hofsháls kemur ekki til með að hafa afgerandi áhrif á varp grágæsa á svæðinu en bætt aðgengi manna gæti truflað gæsirnar.

Stökkönd (*Anas platyrhynchos*): Alls sáust 4 fuglar í rannsóknunum. Best er að kanna afkomu andavarps síðsumars sem ekki var gert árið 2006. Ekki er hægt að útiloka að stökkendur verpi á svæðinu þar sem fuglar sáust í varplandi á varptíma og ákjósanlegt varpland er fyrir þær austan í hálsinum. Fyrirhugaður vegur yfir Hofsháls mun ekki hafa afgerandi áhrif á stökkendur.

Rjúpa (*Lagopus mutus*): Ástand rjúpnastofnsins er nú ólíkt betra en í fyrri rannsóknum á og við fyrirhugaðar veglínur í Vopnafirði (Halldór W. Stefánsson og Skarphédinn G. Þórisson 1999). Það á einnig við um stofninn á landsvísu þar sem lítill samdráttur virðist eiga sér stað eftir stutt hámark 2005 (á Austurlandi) en rjúpnastofninn er þekktur fyrir hámarkssveiflur á tíu ára fresti (munnl.uppl. Ólafur K. Nielsen). Alls voru taldir 10 fuglar þann 12. júní 2006, auk þess sem eitt hreiður fannst vestan í Hofshálsi. Fyrirhugaður vegur yfir Hofsháls mun skerða varpland rjúpu sem nemur því landi sem fer undir vegaf framkvæmdir og umferð um veginn veldur væntanlega neikvæðum áhrifum. Áhrif vegar verða neikvæð en líklega ekki afgerandi á tilvist rjúpu á svæðinu.

Heiðlóa (*Pluvialis apricaria*): Heiðlóa er algengasta tegundin á athugunarsvæðinu og voru taldir 50 fuglar en það er 22% allra fugla sem sáust af öllum tegundum. Vegna þess hve algeng og jafn dreifð heiðlóa er, mun mögulegur vegur um Hofsháls hafa talsverð neikvæð áhrif, bæði á varp, fæðuöflun og ungauppeldi. Þéttleiki fugla getur aukist vegna skerðingar á kjörlendi þeirra og það getur aukið afföll varpfugla og unga. Fyrirhugaður vegur á svæðinu mun ekki hafa afgerandi áhrif á tilvist heiðlóu á svæðinu.

Lóupræll (*Calidris alpina*): Lóuprællinn hefur víða útbreiðslu á athugunarsvæðinu um Hofsháls. Alls sáust 18 fuglar sem voru nokkuð jafn dreifðir um svæðið. Fyrirhugaður vegur um Hofsháls mun skerða kjörlendi lóuprælsins sem nemur flatarmáli vegar til varps, fæðuöflunar og ungauppeldis. Vegur um Hofsháls hefur neikvæð en ekki afgerandi áhrif á tilvist lóupræls á svæðinu.

Hrossagaukur (*Gallinago gallinago*): Tegundin er næst algengust fugla á athugunarsvæðinu og voru fuglar dreifðir um allt svæðið. Alls sáust 36 fuglar sem er 16% allra fugla sem voru taldir af öllum tegundum. Auk fjölda syngjandi fugla, fannst hreiður með eggjum í til staðfestingar varps. Fyrirhugaður vegur um Hofsháls mun skerða kjörlendi hrossagauks sem honum nemur og hafa neikvæð áhrif á varp, fæðuöflun og ungauppeldi. Vegur mun ekki hafa afgerandi áhrif á hrossagauk á svæðinu.

Jaðrakan (*Limosa limosa*): Tegundinni hefur fjölgað í Vopnafirði á síðustu árum. Aðeins 2 fuglar sáust á athugunarsvæðinu 12. júní 2006 sem virtust vera bara til staðar en það getur verið í tengslum við fæðuöflun. Fyrirhugaður vegur um Hofsháls mun ekki hafa veruleg áhrif á tegundina á svæðinu.

Spói (*Numenius phaeopus*): Spói er þriðja algengasta tegundin á athugunarsvæðinu. Alls sáust 32 fuglar sem er 14% allra fugla sem taldir voru 12. júní 2006. Varp verður að teljast afar líklegt í ljósi algengi og mikillar dreifingar á svæðinu en varp var ekki staðfest. Fyrirhugaður

vegur um Hofsháls mun hafa talsverð og neikvæð áhrif á spóa á svæðinu, einkum á líklegt varp og ungauppeldi og til fæðuöflunar. Afföll á fullorðnum fuglum af völdum umferðar sem ekki eru til staðar nú koma til með að vera nokkur og þá líklega einnig á ungum. Vegur um Hofsháls kemur ekki til með að hafa afgerandi áhrif á tilvist spóa.

Stelkur (*Tringa totanus*): Tegundin er ekki algeng á athugunarsvæðinu á Hofshálsi. Aðeins sáust 3 fuglar. Varp var ekki staðfest en verður að teljast líklegt í ljósi atferlis. Þessir fuglar sem sáust virtust hafa helgað sér varpsvæði og voru æstir. Fyrirhugaður vegur um Hofsháls mun ekki hafa veruleg áhrif á stelka á svæðinu.

Óðinshani (*Phalaropus lobatus*): Óðinshaninn er sjaldgæfur fugl á athugunarsvæðinu á Hofshálsi. Aðeins sást 1 fugl þann 12. júní 2006 og ólíklegt að þeir séu mikið fleiri til staðar. Engu að síður getur verið um eitt varp að ræða sem ekki náðist að staðfesta. Hér er gengið út frá stökum fugli í varpkjörlendi á varptíma sem táknar hugsanlegt varp. Fyrirhugaður vegur um Hofsháls kemur til með að hafa lítil áhrif á óðinshana á svæðinu.

Kjóí (*Stercorarius parasiticus*): Kjóinn er strjáll fugl á svæðinu, alls sáust 14 fuglar. Flestir fuglarnir voru á flugi í og við athugunarsvæðið en sáust einnig barma sér á tveimur stöðum. Þá voru aðrar fuglategundir voru hraktir frá af kjóum við óðal. Trúlega eru ekki nema 2-3 pör verpanði og aðrir kjóar gestir og fuglar í fæduleit. Fyrirhugaður vegur um Hofsháls mun ekki hafa afgerandi áhrif á varp og afkomumöguleika kjóa á svæðinu.

Sílamáfur (*Larus fuscus*): Aðeins 1 fugl sást sem virtist í fæduleit á svæðinu og þykir ólíklegt að tegundin sé verpanði þar. Fyrirhugaður vegur um Hofsháls mun ekki hafa áhrif á umferðafugla og gesti á svæðinu.

Silfurmáfur (*Larus argentatus*): Aðeins 1 fugl sást í athugunum á svæðinu 12. júní 2006. Tegundin verður hér flokkuð sem gestur og umferðafugl sem fyrirhugaður vegur um Hofsháls mun ekki koma til með að hafa áhrif á.

Kríá (*Sterna paradisaea*): Í athugunum 12. júní 2006 sást 1 fugl á flugi utan athugunarsvæðis. Fyrirhugaður vegur um Hofsháls kemur ekki til með að hafa áhrif á kríur á svæðinu.

Þúfutittlingur (*Anthus pratensis*): Tegundin er algeng um allt athugunarsvæðið á Hofshálsi. Taldir voru 27 fuglar en það er 12% allra fugla af öllum tegundum sem voru taldir. Mest sáust þeir syngjandi á flugi og fugl sást bera æti sem er merki um varp. Fyrirhugaður vegur um Hofsháls kemur til með að hafa nokkur áhrif á varp þúfutittlinga á svæðinu sem nemur flatarmáli vegar í skerðingu kjörlendis. Vegur mun ekki hafa afgerandi áhrif á tilvist þúfutittlinga á svæðinu.

Skógarþröstur (*Turdus iliacus*): Aðeins 1 skógarþröstur sást í athugunum á svæðinu við Hofsháls 12. júní 2006. Þessi fugl var á mörkum þess að geta talist á áhrifasvæði fyrirhugaðs vegar og því jaðarfugl. Fáliðun skógarþrasta á svæðinu skýrist trúlega af því að víða annars staðar, bæði í Vopnafirði og í Vesturárdal eru hentugri svæði til varps, fæðu og ungauppeldis. Fyrirhugaður vegur um Hofsháls mun því ekki hafa mikil áhrif á skógarþresti á svæðinu.

Hrafn (*Corvus corax*): Tegundin er á Válista (Náttúrufræðistofnun Íslands 2000). Aðeins 1 hrafn sást í athugunum þann 12. júní 2006. Líklegt er að hrafnar sækja fæðu á þetta svæði en varp er þekkt nokkru fjarri. Þá er Brúargil í Vesturárdal líklegur setstaður hrafns. Fyrirhugaður vegur um Hofsháls mun ekki hafa áhrif á hrafna á svæðinu.

Hreindýr

Spor eftir hreindýr sáust á vegarstæðum við vettvangs athuganir í júní 2006. Hreindýr hafa ekki verið mikið á þessu svæði á undanförunum árum en vitað er að þau leggja leið sína um svæðið og hafa gert í mismiklum mæli undanfarna áratugi. Vegir geta haft truflandi áhrif á hreindýr sér í lagi ef umferð er mikil en einnig geta þau sótt í þá á ákveðnum árstímum þar sem vegkantar eru græddir upp með grasi. Sjá annars umfjöllun í eldri skýrslu um veglínu í Vopnafirði (Guðrún Á. Jónsdóttir o.fl. 2005).

Umræða og ályktanir

Gróður

Þess ber að geta að þar sem gróðurskoðun er gerð snemma að sumri eru meiri líkur en ella að tegundir hafi farið framhjá rannsóknarfólki, einkum þær sem ekki þroskast fyrr en vel er liðið á sumar, svo sem maríuvendur. Starir og grös voru þó að mestu orðin það þroskuð að greina mátti þau til tegunda en þó gætu fundist fleiri slíkar tegundir ef kannað væri síðar að sumri.

Gróður á rannsóknarsvæðunum er nokkuð fjölbreyttur og allgróskumikill. Votlendi eru víða gróskumikil og einnig móagróður í hlíðum, brekkum og giljum. Þurrlandisgróður á hryggjum og holtum, í dalshlíðum og uppi á háhálsinum er heldur rýrari. Nokkur lítið gróin eða ógróin svæði eru á þessum leiðum.

Vegarstæði liggja um fjölbreytt gróðurlendi þar sem þær liggja frá heiði til láglandis. Vestari veglína (veglína 2) uppi á háhálsinum liggur um meljaðar, mosagróður og mýri en austari línan (veglinur 1 og 3) um mólendi, mosagróður og mýri. Gróðurþekja á austari leiðinni uppi á hálsinum er heldur meiri en á þeirri vestari.

Sunnan megin á hálsinum liggur veglína 1 um mólendi ofan til en síðan um mýri niðri í hlíð dalsins. Veglinur 2 og 3 liggja að mestu um þurrlandi niður dalshlíðina, einkum veglína 3 (sú vestasta) sem er að mestu fjarri votlendi í dalshlíðinni. Gróðurþekja er meiri á austustu leiðinni en þeim vestari.

Ekki fundust sjaldgæf eða sérstæð gróðurlendi á svæðinu en áberandi mikið er um flétturíka móa. Votlendi er víða á rannsóknarsvæðinu á öllum veglínunum en votlendi teljast til verðmætra gróðurlenda. Mýrar og flóar sem eru yfir 3 ha að stærð njóta sérstakrar verndar (Lög um náttúruvernd nr. 44/1999). Þótt það sé töluvert um móaholt og grasbletti í mýrum á vegarstæðunum og mýrlendið því víða ekki samfelld heild þá tengja mýrasund og dældir mýrlendið saman. Þannig eru þessar mýrar hluti af stærri mýraspildum. Mýrlendi á vegarstæðum í hlíð Vesturárdal, á háhálsinum og á austustu leið (veglína 1) í hlíð Hofárdals ná öll 3 ha stærðarmörkunum a.m.k. ef lítið er til þessara tenginga við stærri mýrasvæði. Einnig má telja fullgróid og gróskumikið land til gróðurfarslegra verðmæta á Íslandi þar sem gróðurþekja er víða ósamfelld og gróður rýr vegna beitarálags, uppblásturs o.fl. Verðmæti gróðurs á svæðinu verður því að teljast töluvert.

Ekki fundust friðlýstar plöntutegundir eða tegundir á válista en tvær fremur sjaldgæfar tegundir voru skráðar á rannsóknarsvæðinu. Þetta eru dökkasef sem fannst sunnan í hálsinum og bjöllulilja sem fannst neðarlega í brekkunum Vesturárdalsmegin. Þessar tegundir hafa áður fundist á nokkrum stöðum í Vopnafirði (Guðrún Jónsdóttir o.fl. 2005, Guðrún Jónsdóttir og Kristín Ágústsdóttir 1999) og virðast vera töluvert algengar þar.

Dýralíf

Athuganirnar 12. júní 2006 endurspeglar stöðuna á varptíma fugla. Mun fleiri athuganir hefði þurft að gera til að fá fullkomna mynd af fuglalífi á ársgrundvelli við fyrirhuguð vegarstæði yfir Hofsháls. Til að mynda liggur ekki fyrir hvaða fuglar nota svæðið haust og vetur.

Miðað við búsvæði fugla hefði mátt búast við að fleiri tegundir væru til staðar á svæði því sem veglínurnar liggja um. Sendlingur, steindepill og snjóttlingur eru dæmi um tegundir sem ekki sáust á svæðinu vorið 2006 en reikna má með að séu á svæðinu og benda eldri athuganir til að svo sé (Guðrún Á. Jónsdóttir o.fl. 2005).

Ljóst er að með vegi um svæðið mun aðgengi manna aukast sem getur haft neikvæð áhrif á fuglalíf og annað dýralíf á svæðinu. Varp- og fæðulönd fugla skerðast sem nemur flatarmáli fyrirhugaðs vegar og þess rasks sem hann veldur. Áhrifin gætu helst orðið á algengar tegundir með kjörlendi í mólendi og mýrum á heiðum t.d. lóuþræl og heiðlóu.

Ein tegund á valista fannst verpandi svæðinu við vettvangsathugun, grágæs. Ekki er líklegt að vegagerðin hafi afgerandi áhrif á grágæs en þó gæti aukið aðgengi valdið einhverjum skaða. Hrafn er líka á valista, en hann var skilgreindur sem gestur á svæðinu og er ekki líklegt að vegagerð hafi áhrif á hann.

Hreindýr hafa á seinustu árum ekki verið mikið á því svæði sem til athugunar er en næsta líklegt má telja að þau leggi leið sína þar um í einhverjum mæli. Vegir geta truflað hreindýr og þau sækja stundum í vegkanta að vetri. Hreindýr virðast venjast umferð þannig að ekki er líklegt að áhrif á þau verði afgerandi.

Vegna þess að stutt er milli mismunandi leiða (útfærslna) á vegi yfir Hofsháls milli Oddsgils og Teigs er ólíklegt að áhrif á dýralíf, verði mismunandi svo nokkru nemi, eftir því hvaða leið (útfærsla á veglínu) verður fyrir valinu.

Heimildir

Guðrún Á. Jónsdóttir og Kristín Ágústsdóttir 1999. *Greinargerð um gróðurfar á vegarstæði frá Ytri Hlíðarhvammi að Merkeigróf í Selárdal*. Náttúrustofa Austurlands Neskaupstað. Skýrsla **NA15**.

Guðrún Á. Jónsdóttir, Halldór W. Stefánsson, Skarphéðinn G. Þórisson, Berglind Steina Ingvarsdóttir, Erlín Emma Jóhannsdóttir og Kristín Ágústsdóttir 2005. *Gróðurfar, dýralíf og verndargildi á vegarstæðum í Hofsórdal og Vesturárdal*. Náttúrustofa Austurlands 2005. Skýrsla **NA61**.

Halldór W. Stefánsson og Skarphéðinn G. Þórisson 1999. *Fuglar á veglínnum frá Brunahvammshálsi að Háreksstaðaleið*. Náttúrustofa Austurlands **NA17b**.

Hörður Kristinsson 1986. *Plöntubandbókin. Blómplöntur og byrkingar. Íslensk náttúra II*. Örn og Örlygur, Reykjavík.

Lög um náttúruvernd nr. 44/1999 <http://www.althingi.is/lagas/nuna/1999044.html>

Náttúrufræðistofnun Íslands 1996. *Válisti 1. Plöntur*. Reykjavík.

Náttúrufræðistofnun Íslands 2000. *Válisti 2. Fuglar*. Reykjavík.

Náttúrufræðistofnun Íslands 2002. Gróðurlykill.

Náttúrufræðistofnun Íslands 2004. Gagnagrunnur um útbreiðslu plantna. Gögn frá 2004. Óbirt

Náttúrufræðistofnun Íslands. Leiðbeiningar um mat á útbreiðslu varpfugla í reitakerfi. Óbirt

Munnlegar upplýsingar:

Ólafur K. Nielsen Náttúrufræðistofnun Íslands

VIÐAUKI I- tegundir háplantna

Tegundir háplantna fundnar á og við millidalaleið frá Oddsgili í Vesturárdal að þjóðvegi við Teigará í Hofsárdal, sumarið 2006 (Nafngiftir: Hörður Kristinsson 1986).

Íslenskt nafn	Latneskt nafn
Aðalbláberjalyng	<i>Vaccinium myrtillus</i>
Axhæra	<i>Luzula spicata</i>
Barnarót	<i>Coeloglossum viride</i>
Beitieski	<i>Equisetum variegatum</i>
Beitilyng	<i>Calluna vulgaris</i>
Þjöllulilja	<i>Pyrola grandiflora</i>
Bláberjalyng	<i>Vaccinium uliginosum</i>
Blágresi	<i>Geranium sylvaticum</i>
Blásveifgras	<i>Poa glauca</i>
Blávingull	<i>Festuca vivipara</i>
Blóðberg	<i>Thymus praecox</i>
Blómsef	<i>Juncus triglumis</i>
Brennisóley	<i>Ranunculus acris</i>
Brjóstagras	<i>Thalictrum alpinum</i>
Bugðupuntur	<i>Deschampsia flexuosa</i>
Dvergstör	<i>Carex glacialis</i>
Dökkasef	<i>Juncus castaneus</i>
Engjarós	<i>Potentilla palustris</i>
Fjalladúnurt	<i>Epilobium anagallidifolium</i>
Fjallafoxgras	<i>Phleum alpinum</i>
Fjallasmári	<i>Sibbaldia procumbens</i>
Fjallasveifgras	<i>Poa alpina</i>
Fjalldrapi	<i>Betula nana</i>
Flagahnoðri	<i>Sedum villosum</i>
Flagasef	<i>Juncus biglumis</i>
Friggjargras	<i>Platanthera hyperborea</i>
Geldingahnappur	<i>Armeria maritima</i>
Grasvíðir	<i>Salix herbacea</i>
Grámulla	<i>Omalotheca supina</i>
Grávíðir	<i>Salix callicarpea</i>
Gullmura	<i>Potentilla crantzii</i>
Gulmaðra	<i>Galium verum</i>
Gulvíðir	<i>Salix phylicifolia</i>
Hálingresi	<i>Agrostis capillaris</i>
Hálmgresi	<i>Calamagrostis stricta</i>
Hárleggjastör	<i>Carex capillaris</i>
Hengistör	<i>Carex rariflora</i>
Hnappstör	<i>Carex capitata</i>
Holtasóley	<i>Dryas octopetala</i>
Holurt	<i>Silene uniflora</i>
Hrafnaklukka	<i>Cardamine nymani</i>
Hrossanál	<i>Juncus arcticus</i>
Hvítmaðra	<i>Galium normanii</i>
Ilmreyr	<i>Anthoxanthum odoratum</i>
Jakobsfífill	<i>Erigeron borealis</i>

Íslenskt nafn	Latneskt nafn
Klóelfting	<i>Equisetum arvense</i>
Klófífa	<i>Eriophorum angustifolium</i>
Klukkublóm	<i>Pyrola minor</i>
Kornsúra	<i>Bistorta vivipara</i>
Krækilyng	<i>Empetrum nigrum</i>
Kræklurót	<i>Chorallorhiza</i>
Lambagras	<i>Silene acaulis</i>
Langkrækill	<i>Sagina saginoides</i>
Lindadúnurt	<i>Epilobium alsinifolium</i>
Ljónslappi	<i>Alchemilla alpina</i>
Loðvíðir	<i>Salix lanata</i>
Lógresi	<i>Trisetum spicatum</i>
Lyfjagras	<i>Pinguicula vulgaris</i>
Mariustakkur	<i>Alchemilla vulgaris</i>
Melablóm	<i>Cardaminopsis petraea</i>
Melanóra	<i>Minuartia rubella</i>
Mosalyng	<i>Cassiope hypnoides</i>
Móanóra	<i>Minuartia stricta</i>
Móasef	<i>Juncus trifidus</i>
Móastör	<i>Carex rupestris</i>
Músareyra	<i>Cerastium alpinum</i>
Mýrasauðlaukur	<i>Triglochin palustre</i>
Mýrasef	<i>Juncus alpinus</i>
Mýrasóley	<i>Parnassia palustris</i>
Mýrastör	<i>Carex nigra</i>
Mýrelfting	<i>Equisetum palustre</i>
Mýrfjóra	<i>Viola palustris</i>
Naflagras	<i>Koenigia islandica</i>
Ólafssúra	<i>Oxyria digyna</i>
Reyrgresi	<i>Hierochloe odorata</i>
Sauðamergur	<i>Loiseleuria procumbens</i>
Sérbýlisstör	<i>Carex dioeca</i>
Skriðlíngrasi	<i>Agrostis stolonifera</i>
Slíðrastör	<i>Carex vaginata</i>
Smjörgras	<i>Bartsia alpina</i>
Snarrótarpuntur	<i>Deschampsia caespitosa</i>
Sortulyng	<i>Arctostaphylos uva-ursi</i>
Stinnastör	<i>Carex bigelowii</i>
Stjörnusteínbrjótur	<i>Saxifraga stellaris</i>
Sýkigras	<i>Tofieldia pusilla</i>
Tjarnastör	<i>Carex rostrata</i>
Tröllastakkur	<i>Pedicularis flammea</i>
Túnfífill	<i>Taraxacum spp.</i>
Túnsúra	<i>Rumex acetosa</i>
Túnvingull	<i>Festuca richardsonii</i>
Undafífill	<i>Hieracium spp</i>
Vallarsveifgras	<i>Poa pratensis</i>
Vallhæra	<i>Luzula multiflora</i>
Vetrarblóm	<i>Saxifraga oppositifolia</i>
Vetrarkvíðastör	<i>Carex chordorrhiza</i>

Íslenskt nafn	Latneskt nafn
Þursaskegg	<i>Kobresia myosuroides</i>
Þúfusteibrjótur	<i>Saxifraga caespitosa</i>