



Strandavegur (643) í Árneshreppi

Um Veiðileysuháls, Kráká - Kjósará

Umhverfismatsskýrsla - Viðauki 1 - Fylgiskjöl

Vegagerðin

Nóvember 2022

Fylgiskjöl 1-4

1. Verndarflokkar Vegagerðarinnar. Námur, efnistaka og frágangur 2002, Vegagerðin o.fl., Reykjavík, bls. 62.
2. Leiðbeiningar um meðferð svarðlags við vegagerð. Unnið fyrir Vegagerðina. Hafdís Sturlaugsdóttir, Náttúrustofa Vestfjarða, desember 2008. NV nr. 20 - 08.
3. Leiðbeiningar Umhverfisstofnunar um mat á röskun og endurheimt votlendis. Umhverfisstofnun, janúar 2006.
4. Svör við fyrirspurnum í landslagsskýrslu, 16. nóvember 2021.

Verndarflokkar Vegagerðarinnar

Í námukerfi Vegagerðarinnar er flokkunar-kerfi þar sem lagt er mat á hvar æskilegt er að efnistaka fari fram og hvar ekki. Flokkarnir eru fimm, frá fyrsta flokki með mjög hátt verndargildi og niður í fimmta flokk með mjög lágt verndargildi. Þessi flokkun gefur vísbendingu um hve viðkvæmt fyrirhugað efnistökusvæði er og hversu líklegt er að efnistaka kunni að hafa umhverfisáhrif.

1. flokkur:

Mjög hátt verndargildi

Svæði:

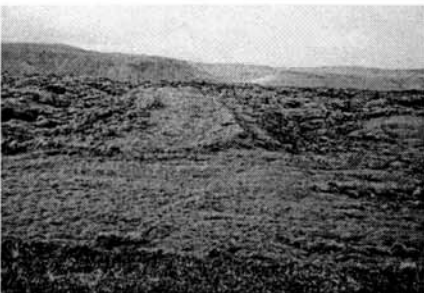
Í þennan flokk falla friðlýstar náttúruminjar, þ.e. þjóðgarðar, friðlönd, náttúruvætti eða svæði sem eru friðuð með sérlögum t.d. Þingvellir, Mývatn og Laxá í Mývatnssveit. Undir þennan flokk flokkast einnig vatnsverndarsvæði vatnsbóla, þ.e. brunnsvæði og grannsvæði. Fjörur í kaupstöðum, kaup-
túnnum og sjávarþorpum svo langt frá flæðar-
máli, að öruggt sé að ekki stafi hætta á
landbroti eða öðrum skemmdum af völdum
sjávar.

2. flokkur:

Hátt verndargildi

Svæði:

Náttúruminjar aðrar en friðlýstar á náttúruminjaskrá fá þessa einkunn. Í þennan



Úr Eldhrauni.

flokk falla einnig svæði þar sem efnistaka gæti haft mjög alvarlegar afleiðingar fyrir dýralíf, gróðurfar, mannvirki, einstakar jarðmyndanir, fallega náttúru eða stórfenglegt eða sjaldgæft landslag svo sem falleg gil. Aðrar jarðmyndanir flokkast með hátt verndargildi t.d. vegna vísinda og/eða þekkingargildis, fágætis, sögu, fegurðar, mikilúðar og útivistar. Einnig svæði þar sem efnistaka getur haft í för með sér alvarlega röskun á vistkerfum, fornleifum og menningarminjum. Merk kennileiti þ.e. myndanir sem eru áberandi í umhverfinu og eru þekkt í þjóðarvitundinni falla einnig í þennan flokk.

Jarðmyndanir:

Ýmsar jarðmyndanir sem njóta sérstakrar verndar svo sem eldvörp, gervigígar og eldhraun. Einnig fágætar jarðmyndanir svo sem malarásar, stuðlaberg og fundarstaðir steingervinga.

Gróðurlendi:

Mýrar og flóar stærri en 3 ha. Svæði vaxin skógi, þéttu birkikjarri, fjölbreyttum og/eða sjaldgæfum gróðri fellur undir þennan flokk.

Ár, vötn og sjór:

Stöðuvötn og tjarnir stærri en 1.000 m², fossar, hverir, sjávarfitjar og leirur. Efnistaka úr árfarvegum og óseyrum veiðiáa og af vatnsbotni og vatnsbakka veiðivatna. Efnistaka af sjávarbotni þar sem lífríki er mikið t.d. uppeldisstöðvar sjávardýra eða þar sem hætta er á að landbrot geti orðið vegna efnistökkunnar. Einnig fjarsvæði vatnsbóla.

3. flokkur:

Meðal verndargildi

Jarðmyndanir:

Jarðmyndanir sem hafa lágt verndargildi en eru áberandi frá fjölförnum svæðum. Einnig landslagsheildir þar sem efnistaka hefur veruleg áhrif á heildarásýnd svæðis. Dæmi eru skriðuset og aurkeilur sem eru mjög algengar jarðmyndanir og tiltölulega efnis-

miklar og njóta því engrar sérstakrar verndar. Sár í slíkum jarðmyndunum eru þó oft áberandi þar sem þær teygja sig upp í fjallshlíðar. Einnig jaðarhjallar, árhjallar og malarhjallar þar sem efnistaka skapar áberandi sár.

Gróður:

Svæði vaxin víðiflesjum og fjölbreyttum gróðri.

Ár og sjór:

Ár sem hafa takmarkaða silungsveiði og hafsbötn innan netlaga og/eða með fjölbreytt dýralíf.

4. flokkur:

Lágt verndargildi

Jarðmyndanir:

Í þennan flokk falla jarðmyndanir eins og jaðarhjallar, aurkeilur, skriðuset, strandset og fokset, sem eru ekki sjáanlegar frá vegum eða öðrum fjölförnum svæðum.

Gróður:

Hér fellur einnig undir grasi gróið land, sem hefur enga aðra sérstöðu.

Ár og sjór:

Ár þar sem lítil veiði er og sjávarbotn þar sem er fáskrúðugt lífríki og ekki hætta á landbroti vegna efnistöku.

5. flokkur:

Mjög lágt verndargildi

Jarðmyndanir:

Í þennan flokk falla jarðmyndanir sem njóta engrar sérstakrar verndar og þar sem auðvelt er hylja rask eftir efnistöku. Jökuláaurar og jökulurðir falla hér undir, ef þær eru ekki nálægt fjölförnum svæðum.

Gróður:

Gróðurlaust land, eða land þar sem gróðurþekja er minni en 10% af yfirborði svæðis.



Leiðbeiningar um meðferð svarðlags við vegagerð

Unnið fyrir Vegagerðina

Hafdís Sturlaugsdóttir

Desember 2008
NV nr. 20-08

Efnisyfirlit

Efnisyfirlit	2
Inngangur	3
Aðferðir	3
Leiðbeiningar	4
Svarðlagið nýtt strax	4
Svarðlag geymt að vetri til	4
Svarðlag geymt um tíma að sumri	4
Svarðlag ekki fyrir hendi við frágang	4
Birkikjarr	5
Fræblöndur	5
Áburður	5
Yfirlit	6
Heimildir	7

Inngangur

Vegagerðin fór þess á leit við Náttúrustofu Vestfjarða að teknar yrðu saman leiðbeiningar fyrir verkataka um meðferð á svarðlagi. Verkið var unnið í framhaldi af skýrslunni Leiðbeiningar við frágang eftir vegagerð vegna framkvæmda á Dettifossvegi (Hafðís Sturlaugsdóttir, 2008)

Svarðlag er efstu 20 cm af jarðveginum. Í því er mikið af plöntum, næringarefnum og einnig fræjum (Ása Aradóttir o.fl., 2007). Í svarðlaginu eru einnig rotnandi plöntuleifar, smádýr og örverur. Mjög mikilvægt er að vernda svarðlagið og nýta við frágang. Vísbendingar eru um að svæði grói fljótar upp ef svarðlag hefur verið nýtt við frágang heldur en þegar grætt er upp án svarðlags (Hersir Gíslason o.fl., 2008). Til þess að það takist sem best þarf að geyma svarðlagið sérstaklega.

Markmið með uppgræðslu eftir framkvæmdir er yfirleitt að fá samskonar gróður aftur og var fyrir raskið. Slík uppgræðsla er erfið og þarf því að vanda til hennar. Önnur markmið geta þó átt rétt á sér. Í sumum tilfellum er hugsanlegt að landeigendur eða landnýtendur hafi aðrar skoðanir á því hvernig landið eigi að líta út eftir framkvæmdir. Mælt er með samráði við þá um uppgræðslu eftir framkvæmdir.

Gróið land er nokkuð fjölbreytt og ekki eiga sömu aðferðir við öll svæði. Hér verður reynt að gefa yfirlit yfir helstu aðferðir við frágang eftir framkvæmdir.

Aðferðir

Við vegagerð á grónu landi er reynt að raska eins litlu landi og mögulegt er. Ef skerða þarf gróðurþekju til að komast að vegstæði eða námu skal taka svarðlagið ofanaf og halda því sér, eins og mælt er með í leiðbeiningaritinu Námur (Guðmundur Arason o.fl., 2002). Sé þess kostur, er best er að nýta svarðlagið strax við frágang á öðru svæði, annars er það geymt í eins stuttan tíma og mögulegt er. Ef kalt er í veðri s.s að vetri til er hægt að geyma svarðlagið lengur heldur en ef heitt er í veðri, að sumri (Guðmundur Arason o.fl., 2002). Ef geyma þarf svarðlagið skal það geymt í haugum eða gördum. Best er að haugarnir séu ekki of stórir, ekki meira en 2 m að hæð. Með því móti lifir fræforði og smádýr lengur.

Annan jarðveg undir svarðlaginu skal einnig geyma, þannig að hægt sé að þekja raskaða svæðið við frágang í verklok. Þessi jarðvegur getur verið margvíslegur en nýtist í mörgum tilfellum ekki til fyllingar. Ekki á að blanda þessum jarðvegi saman við svarðlagið, heldur halda honum sér. Ekki er þörf á að geyma hann á sérstakan hátt.

Við frágang þarf að líta til landslags í kring og reyna að móta raskaða svæðið á svipaðan hátt og landslagið ef mögulegt er. Yfirborð ætti að reyna að hafa hrjúft því þá er auðveldara fyrir fræ að festa rætur. Forðast ber að mynda svæði þar sem vatn safnast fyrir.

Þegar búið er að móta raskaða svæðið er jarðveginum og svarðlaginu, sem haldið var til hliðar bætt ofaná. Fyrst a.m.k. 20 cm af jarðveginum, sem kom undan svarðlaginu og að lokum er svarðlaginu sjálfu jafnað yfir, helst einnig um 20 cm lag.

Leiðbeiningar

Við lokafrágang á röskuðu svæði, þar sem nýta á svarðlag, þarf að líta til þess í hve langan tíma svarðlagið var haugsett.

Svarðlagið nýtt strax

Ef svarðlagið er nýtt strax við frágang á nýju svæði þarf ekki að sá fræblöndu heldur dugar að bera á tilbúinn áburð (sjá nánar í kaflanum um áburð). Þá ætti fræforðinn að vera lifandi í svarðlaginu og taka við sér við áburðargjöf. Best er að dreifa áburðinum á tímabilinu frá miðjum maí til miðs júlí, því fyrr því betra. Ekki á að bera á eftir miðjan júlí heldur fresta áburðargjöf til næsta árs. Endurtaka þarf áburðargjöfina árið eftir, jafnvel tvö ár, ef gróður tekur illa við sér.

Svarðlag geymt að vetri til

Ef unnið er að vetri og svarðlagið er haugsett er best að dreifa úr því fyrir vorið. Helst ætti að reyna að hafa það sem skemmstan tíma í haug. Þá ætti fræforðinn að vera lifandi í svarðlaginu og taka við sér við áburðargjöf. Best er að dreifa áburðinum á tímabilinu frá miðjum maí til miðs júlí, því fyrr því betra. Ekki á að bera á eftir miðjan júlí heldur fresta áburðargjöf til næsta árs. Endurtaka þarf áburðargjöfina árið eftir, jafnvel tvö ár, ef gróður tekur illa við sér.

Svarðlag geymt um tíma að sumri

Ef svarðlagið hefur verið haugsett í meira en mánuð, að sumri, þarf að dreifa fræblöndu ásamt tilbúnum áburði. Þannig er hægt að loka röskuðu svæði fljótt (sjá nánar í kafla um fræblöndu). Best er að dreifa áburði og fræblöndu á tímabilinu frá miðjum maí til miðs júlí, því fyrr því betra. Ekki á að bera á eftir miðjan júlí heldur fresta áburðargjöf og sáningu til næsta árs. Endurtaka þarf áburðargjöfina árið eftir, jafnvel tvö ár, ef gróður tekur illa við sér.

Svarðlag ekki fyrir hendi við frágang

Ef svarðlagið nægir ekki til að þekja svæði eða land hefur ekki verið gróið, þarf að nota fræ og áburð til að fá þann gróður sem fyrir var eða koma í veg fyrir rof. Meira þarf af fræi og áburði, ef svarðlag er ekki til staðar (sjá kafla um áburð og fræblöndur). Best er að dreifa áburðinum og fræinu á tímabilinu frá miðjum maí til miðs júlí, því fyrr því betra. Ekki á að bera á eftir miðjan júlí heldur fresta áburðargjöf og sáningu til næsta árs. Endurtaka þarf áburðargjöfina árið eftir, jafnvel tvö ár, ef gróður tekur illa við sér.

Við lokafrágang á svæðum þar sem ekki er nægilegt svarðlag, ætti að reyna að hafa yfirborðið hrjúft, en ekki slétta alveg. Hrjúft yfirborð auðveldar fræplöntum að lifa af. Þegar nota á birkifræ er þetta mjög mikilvægt. Þar sem græða skal upp aflagða vegi þarf að rífa þá upp og gera hrjúfa. Í flestum tilfellum ætti að vera nægilegt að rífa upp efstu 10 cm af vegum. Þannig er auðveldara fyrir gróður að festa þar rætur.

Birkikjarr

Þar sem farið er í gegnum birkikjarr getur verið kostur að reyna að taka kjarrið á svipaðan hátt og svarðlagið og geyma eða nýta við frágang á öðrum svæðum. Best er ef hægt er að nýta það strax. Ekki má haugsetja birkikjarrið. Að öðru leiti á það sama við um og um svarðlag almennt.

Við rask í birkikjarri þarf í sumum tilfellum ekki að sá heldur getur verið nóg að dreifa tilbúnum áburði og undirbúa þannig jarðveginn fyrir fræfall af birki í kring (Sigurður H. Magnússon, munnleg upplýsingar). Þetta á til dæmis við þar sem birkikjarr er beggja megin vegar sem á að leggja af í þeim tilfellum þarf að rífa upp vegstæðið til að skapa góðar aðstæður fyrir birkið til að spíra. Annarstaðar getur þurft að sá birkifræi í röskuð svæði. Heppilegast væri þá að nota birkifræ af viðkomandi svæði, best er að tína fræið og sá strax að hausti, september – október (Ása L. Aradóttir og Þróstur Eysteinnsson, 1994, Sigurður H. Magnússon, munnleg upplýsingar). Nokkuð mikið þarf að sá af birkifræi þar sem afföll á fyrsta ári eru yfirleitt mjög mikil. Til þess að árangur verði sem bestur þarf landið að vera friðað fyrir sauðfjárbæit eða sauðfjárbæit að vera mjög lítil.

Fræblöndur

Við val á fræi sem nota á við uppgræðslu eftir rask þarf að líta til þess gróðurs sem var á því svæði, sem raskað var. Best væri að nota fræ af tegundum sem voru á viðkomandi svæði, en oft er erfitt að nálgast slíkt fræ, nema það sem fylgir með í svarðlaginu. Innlendar tegundir eru í flestum tilfellum heppilegri til uppgræðslu heldur en erlendar tegundir þar sem þær þurfa ekki áburðargjöf og mynda litla sinu (Jón Guðmundsson, 2008).

Aðaluppistaðan í fræblöndum, sem hægt er að nota til uppgræðslu eftir rask, ætti að vera túnvingull. Hann þolir vel þurrk en hörfar fyrir gróðri svæðisins þegar áburðargjöf líkur. Fræblanda með túnvingli (um 60%), einæru rýgresi og vallarsveifgrasi væri best. Fræþörf er um 250 g/100 m² ef svarðlag er til staðar. Þar sem svarðlagið vantar þarf meira af fræi eða um 400 g/100 m².

Áburður

Við uppgræðslu á að nota tilbúinn áburð, sem inniheldur köfnunarefni (N), fosfór (P) og brennistein (S). Best er að nota áburð með um 23-26% N, 7-14% P og um 2% S. Nota þarf um 150-200 kg/ha af áburðarblöndu, nema þar sem svarðlag er ekki fyrir hendi þá þarf að nota meiri áburð eða 200-250 kg/ha.

Yfirlit

Við upphaf framkvæmda.

1. Svarðlagið, efstu 20 cm, er tekið ofanaf og nýtt strax á annað svæði eða geymt í lágum haugum.
2. Annar jarðvegur (20 cm), sem er undir svarðlaginu, er einnig geymdur til frágangs síðar.

Að loknum framkvæmdum.

3. Land mótað, tekið tillit til landslags í kringum framkvæmdasvæðið.
4. Annar jarðvegur (20 cm), sem hefur verið geymdur, er jafnað yfir raskaða svæðið.
5. Frágangur á svarðlaginu fer eftir árstíma og hvort því sé dreift á strax eða geymt:
 - a. Ef svarðlagið er nýtt strax: Bera tilbúinn áburð á svæðið fyrir miðjan júlí.
 - b. Ef svarðlag er geymt að vetri og dreift fyrir vorið: Bera tilbúinn áburð á svæðið fyrir miðjan júlí.
 - c. Ef svarðlag hefur verið geymt lengur en mánuð, að sumri: Sá fræi/fræblöndu og bera á tilbúinn áburð.
 - d. Ef ekki er svarðlag fyrir hendi: Sá fræi/fræblöndu og bera á tilbúinn áburð.
 - e. Ef ekki er svarðlag fyrir hendi í birkikjarri: Bera á tilbúinn áburð.
6. Endurtaka þarf áburðargjöfina árið eftir, jafnvel tvö ár, ef gróður tekur illa við sér.

Heimildir

Ása Aradóttir, Hersir Gíslason, Skúli Guðbjarnarson, Kristín Svavarsdóttir og Hafdís Eygló Jónsdóttir (2007). *Notkun svarðlags við uppgræðslu námusvæða*. Fræðaðing landbúnaðarins, 4, Reykjavík. 544-548.

Ása L. Aradóttir og Þröstur Eysteinnsson (1994). *Birkifræ söfnun og sáning*. Morgunblaðið 16. október 1994.

Guðmundur Arason, Gunnar Bjarnason, Björn Stefánsson o.fl. (2002). *Námur*. Efnistaka og frágangur. Embætti veiðimálastjóra, Hafrannsóknarstofnun, Iðnaðarráðuneytið, Landgræðsla ríkisins, Landsvirkjun, Náttúruvernd ríkisins, Samband íslenskra sveitarfélaga, Siglingastofnun Íslands, Umhverfisráðuneytið, Vegagerðin og Veiðimálastofnun, 75 s.

Hafdís Sturlaugsdóttir (2008). *Leiðbeiningar við frágang eftir vegagerð vegna framkvæmda á Dettifossvegi*. Náttúrustofa Vestfjarða nr. 11-08.

Hersir Gíslason, Ása L. Aradóttir og Jóhannes B. Jónsson (2008). *Nýting svarðlags við uppgræðslu námusvæða*. Áfangaskýrsla 2007. Vegagerðin.

Jón Guðmundsson (2008). *Uppgræðsla vegfláa með innlendum úthagategundum, 2007*. Úttekt á tilraunareitum í vegfláa í Hrunamannahreppi. Tilraun í vegfláa við Þorlákshöfn. Landbúnaðarháskóli Íslands, Umhverfiseild.



UST

Umhverfisstofnun

Environment and Food Agency of Iceland

• Suðurlandsbraut 24
IS - 108 Reykjavík, Ísland

☎ (+354) 591 2000

Fax (+354) 591 2010

umhverfisstofnun@ust.is

www.umhverfisstofnun.is

Reykjavík, 12. janúar 2006

Tilvísun: UST20051000025/mik

Ágæti viðtakandi

TILKYNNING

Leiðbeiningar Umhverfisstofnunar um mat á röskun og endurheimt votlendis

Leiðbeiningarnar eru unnar í samvinnu við nefnd um endurheimt votlendis

Umhverfisstofnun hefur í samvinnu við nefnd um endurheimt votlendis og Vegagerðina unnið að leiðbeiningum um mat á röskun votlendis vegna framkvæmda og mat á endurheimt votlendis. Leiðbeiningarnar eru viðmiðunarreglur um annars vegar framangreint mat á röskun og endurheimt og hins vegar almennar viðmiðunarreglur um til hvers skuli líta þegar votlendi er endurheimt vegna tiltekinnar framkvæmda. Það sem er skoðað er m.a. flatarmál endurheimts votlendis, gerð votlendisins, hvar það er endurheimt, inneign endurheimts votlendis og hvaða votlendisgerðir þarf að meta sérstaklega o.s.frv.

Mikilvægt er að í viðmiðunarreglunum kemur fram að möguleikinn á að endurheimta votlendi á ekki að stuðla að röskun náttúrulegs votlendis heldur er einungis mótvægisáðgerð ef ekki er hægt að komast hjá því að votlendi sé raskað.

Vegagerðin hefur samþykkt viðmiðunarreglurnar fyrir sitt leyti og verða þær því notaðar sem verklagsreglur ef framkvæmdir á hennar vegum kalla á endurheimt votlendis.

Umhverfisstofnun er full ljóst að það getur verið mjög erfitt að meta endurheimt votlendis og röskun fyrir fjölda votlendisgerða t.d. votlendis við strendur landsins svo sem leira. Það mun því alltaf þurfa að meta ákveðnar votlendisgerðir sérstaklega ef þær falla ekki innan þess sem kemur fram í leiðbeiningunum.

Viðmiðunarreglurnar munu verða endurbættar ef reynslan sýnir að þörf er á því.

Virðingarfyllt


Trausti Baldursson

Leiðbeiningar Umhverfisstofnunar um mat á röskun/endurheimt votlendis vegna vegaf framkvæmda og annarra framkvæmda sem við geta átt

Leiðbeiningarnar eru unnar í samvinnu við nefnd um endurheimt votlendis

Bakgrunnur:

Til grundvallar við gerð eftirfarandi leiðbeininga var notast við niðurstöður rannsókna Hlyns Óskarssonar á Rannsóknastofnun landbúnaðarins (nú LBHÍ), á röskun votlendis út frá vegaf framkvæmdum, sem unnar hafa verið fyrir Vegagerðina. Rannsóknirnar tóku til nokkurra mismunandi votlendissvæða á Norður- og Vesturlandi og niðurstöður sýna að áhrif framkvæmda eru einkum háð votlendisgerð annarsvegar og legu vegstæðis hins vegar. Þá taka leiðbeiningar þessar einnig mið af þekkingu um mismunandi eiginleika og svörun votlendisgerða.

Sumarið 2002 voru misítarlegar útgáfur matsleiðbeininga reyndar á tveimur svæðum (Þverárfjallsleið og Hárekstaðaleið). Ítarlegri útgáfan fólst í því að reikna út stærð raskaðs svæðis fyrir hvert og eitt votlendissvæði fyrir sig. Var þá stærð þess sérstaklega metin og umfang rasks áætlað með hliðsjón af fyrrgreindum rannsóknum. Einfaldari útgáfan byggðist á því að notast við heildarlengd vegar um hvert svæði og margfalda með meðaltalsstuðlum sem byggðir eru á fyrrgreindum rannsóknum. Þar sem báðar útgáfurnar gáfu svipaða niðurstöður var ákveðið að mæla með einfaldari útgáfunni þar sem hún reyndist verulega vinnusparandi. Leiðbeiningarnar eru því settar fram í þessu einfaldara formi til að auðvelda alla notkun á þeim.

Almennt um notkun leiðbeininganna:

Leiðbeiningar hér að neðan eru fyrst og fremst miðaðar við röskun á votlendi vegna vegagerðar. Leiðbeiningarnar má þó nota til viðmiðunar við aðrar framkvæmdir eftir því sem við á.

Oftast er það framkvæmdaraðili sem sér um að láta meta röskun á votlendi. Til dæmis í þeim tilvikum sem endurheimt votlendis hefur verið sett sem skilyrði sem mótvægisáðgerð í úrskurði um mat á umhverfisáhrifum.

Til að **meta** endurheimt votlendis má nota þessar leiðbeiningar á sama hátt en í gagnstæða átt ef t.d. um er að ræða að endurheimta votlendi með því að fylla upp í skurði eða loka skurðum í hallamýrum eða flóum. Ef endurheimtin er ekki aðeins bundin við svæði meðfram skurði heldur einnig svæði innan skurða sem lokað er þarf að meta endurheimt hverju sinni miðað við aðstæður. Ef um er að ræða að endurheimta flæðimýrar, sjávarfitjar, eða leirur þarf að meta endurheimt votlendis hverju sinni miðað við aðstæður, sjá lið C.

Leiðbeiningar / reglur um endurheimt votlendis:

Við framkvæmd eftirfarandi reglna skal taka m.a. mið af lögum um náttúruvernd nr. 44/1999, lögum um mat á umhverfisáhrifum nr. 106/2000 og af alþjóðasamningum sem varða líffræðilega fjölbreytni og verndun votlendis s.s. Ramsarsamningnum.

Umhverfisstofnun telur að við endurheimt votlendis verði að líta til eftirfarandi þátta:

1. að aldrei sé endurheimt minna flatarmál af votlendi en raskað var
2. að leitast sé við að endurheimta svipaða votlendisgerð og tapast sé þess kostur
3. að endurheimt votlendis vegna framkvæmda sé í sama landshluta og framkvæmdin á sér stað, en þó sé litið á hverja framkvæmd fyrir sig, sjá til dæmis svæðaskiptingu Vegagerðarinnar til viðmiðunar
4. að framkvæmdaraðili geti endurheimt meira votlendi en hann hefur verið skildaður til og þannig átt inneign af endurheimtu votlendi, sjá þó lið 2 og 3
5. að „inneign“ framkvæmdaraðila af endurheimtu votlendi verði ekki hvatning til þess að náttúrulegu votlendi sé spillt í næstu framkvæmd
6. að endurheimt votlendis vegna framkvæmda skuli að jafnaði hefjast samtímis framkvæmdum, en þó ekki seinna en innan þriggja ára frá því að þær hófust, skoða skal sérstaklega stærri verkefni m.t.t. inneignar
7. að framkvæmdaraðili haldi skrá yfir votlendi sem raskað var eða endurheimt á hans vegum
8. að endurheimt votlendis sem mótvægisgerð vegna tiltekinnar framkvæmdar sé staðfest af viðkomandi stjórnvaldi
9. að ef ekki næst samkomulag um endurheimt votlendis vegna framkvæmda skal þriggja manna nefnd úrskurða í málinu. Nefndin skal skipuð einum fulltrúa frá framkvæmdaraðila einum fulltrúa frá Umhverfisstofnun og einum óháðum aðila með sérþekkingu á sviði „votlendismála“ og bæði framkvæmdaraðili og Umhverfisstofnun samþykkja.

Leiðbeiningar um mat á votlendi sem raskast

- A. Votlendisblettir sem eru 5 ha eða minni teljast allir raskaðir ef vegir eru lagðir um þá. Endurheimt svæði skal því vera ígildi þeirra að flatarmáli. Ef vegaframkvæmd er í jaðri votlendissvæðis skal meta það sérstaklega.

Um stærri votlendi gildir eftirfarandi:

- B. Heildarlengd vegar um viðkomandi votlendi er grunneining matsins (*dæmi: Við aðstæður þar sem 300 metra langur vegkaflí liggur um votlendi er talan 300 notuð sem margfeldistuðull í eftirfarandi reiknireglum*).

B.1 Vegur sker hallamýri (talsverð hreyfing á vatni undan halla, meginrask verður neðan vegar):

- Vegur sker ofan miðju votlendis: raskað svæði er 150 m breitt => heildarlengd vegar er margfölduð með 150 m. (dæmi: 300 m langur vegkaflí liggur efst í hallamýri → $300\text{ m} \times 150\text{ m} = 45.000\text{ m}^2 = 4,5\text{ hektarar}$).
- Vegur sker neðan miðju votlendis: raskað svæði er 75 m breitt => = heildarlengd vegar er margfölduð með 75 m. (dæmi: 300 m langur vegkaflí liggur neðarlega í hallamýri → $300\text{ m} \times 75\text{ m} = 22.500\text{ m}^2 = 2,25\text{ hektarar}$).

B.2 Vegur liggur um flóamýri / dalabotnamýri (svæði þar sem lítil hreyfing er á vatni):

- Raskað svæði er 75 m breitt. Heildarlengd vegar um votlendið er margfölduð með 75 m. (dæmi: 300 m langur vegkaflí liggur um flóamýri → $300\text{ m} \times 75\text{ m} = 22.5000\text{ m}^2 = 2,25\text{ hektarar}$).

C. Vegur liggur um flæðimýri / sjávarfitjar / leirur (svæði þar sem flóða gætir reglulega):

- Stærð raskaðs svæðis er metið hverju sinni eftir aðstæðum. Meginreglan er sú að allt það svæði sem verður fyrir breytingum á vatnafari telst raskað, þ.e. ef, sökum framkvæmda, tekur fyrir reglulega aðkomu vatns á svæðið (t.d. vorflóð, sjávarföll) telst svæðið raskað.

Dæmi til frekari útskýringar:

Við gefna framkvæmd liggur væntanlegur vegur um fjögur votlendissvæði. Vegurinn vindur sig upp hlið þar sem 600 m langur kaflí liggur efst í hallamýri og annar 400 m kaflí liggur ofarlega í hallamýri. Vegurinn liggur síðan yfir heiði þar sem 1200 m langur kaflí liggur um flóamýri. Niður af heiðinni liggur síðan vegurinn um hallamýri þar sem um 700 m langur kaflí sker mýrina neðarlega.

Í þessu dæmi væri raskið samkvæmt reglunum metið sem eftirfarandi:

$$\begin{aligned} 600\text{ m} \times 150\text{ m} &= 9,0\text{ hektarar} \\ 400\text{ m} \times 150\text{ m} &= 6,0\text{ hektarar} \\ 1200\text{ m} \times 75\text{ m} &= 9,0\text{ hektarar} \\ 700\text{ m} \times 75\text{ m} &= 5,3\text{ hektarar} \end{aligned}$$

$$\text{ALLS} = 29,3\text{ hektarar}$$

Fylgiskjal 4

Svör Vegagerðarinnar við fyrirspurnum í landslagsskýrslu

1. Þó að vissulega sé betra aðgengi að svæðinu öllum til framdráttar þá er umhugsunarvert að ég sem landeigandi hef þurft að nálgast allar upplýsingar sjálf um fyrirhugaðar framkvæmdir, þó á að leggja veg inn á mitt landsvæði og það sem meira er þetta er í fyrsta sinn sem ég fæ einhverjar fyrirspurnir frá ykkur um það hvort ég hafi einhverja skoðun á notkun á minu eigin landi. Þetta er til skammar.

Svar: Hárrétt, Vegagerðin vill ávallt eiga gott samtal við landeigendur, því miður var ekki sent út bréf til landeigenda í upphafi vinnunnar og er beðist afsökunar á því. Núna (um miðjan nóvember 2021) er verið að undirbúa kynningarbréf og verða þau send út sem fyrst. Fyrri áfangi verksins er á samgönguáætlun fyrir árið 2024, það hefði þótt eðlilegt að hefja samtal við landeigendur á þessum tímapunkti.

2. Vegstæðið virðist eiga að liggja fyrir Keifar, en þegar farið er inn Forvaðahlíð verður farið yfir mjög sérkennileg jarðlög sem jarðfræðingar þurfa endilega að skoða.

Svar: Jarðlög eru skoðuð af jarðfræðingi fyrir mat á umhverfisáhrifum og verða síðan rannsökuð nánar við verkhönnun verksins.

4. Vegurinn er finn ef þessi u-beygja væri ekki þarna í Veiðileysufirði. Taka veginn bara beinan og með jöfnum halla, svona u-beygjur eru alltaf djöfullegar í hálfku, snjó og ég tala nú ekki um mengunina sem verður til af óþörfu þegar menn þurfa nánast að stoppa til að ná beygjunni. Að öðru leiti líst mér vel á þetta.

Svar: Núverandi veglína í botni Veiðileysu, við upphaf framkvæmdarkaflans liggur utan í mjög brattri hlið alveg uppá háhálsinn. Tekin var ákvörðun um að hafa veginn lægri á þessu svæði þar sem ómögulegt er að breikka núverandi veg og uppfylla kröfur um öryggissvæði beggja megin við hlið vegarins. Vegna þess að vegurinn liggur neðar í hliðinni í Veiðileysu og til þess að halda langhalla í lágmarki verður ekki hjá því komist að setja u-beygjuna. Með þessu móti verður vegurinn í 5,0-7,0 % langhalla upp hálsinn í Veiðileysu og 8,0% halli niður Kúvíkurdalinn. Núverandi vegur er í ca. 7-15% halla. Núverandi vegur fer uppí 246m hæð á meðan hönnuð veglína fer í 215m hæð.

5. Farið með veginn eins langt frá sumarhúsunum í Veiðileysu og hægt er. Við viljum ekki hafa umferðanið á meðan maður *[virðist vanta hluta þessara athugasemdar]*.

Svar: Vegurinn er í rúmlega 700m fjarlægð frá sumarhúsum í Veiðileysufirði. Mjög ólíklegt þykir að þeir sem dvelja í sumarhúsunum verði varir við umferðarnið.

6. Vegurinn er áætlaður of neðarlega í hálsinum í Veiðileysu. Einnig sé ég að það er áætlað að hafa tvær námur á því svæði sem er verulega eyðilegging á landinu. Þar er fyrir ein náma sem vegagerðin notaði en aldrei hefur verið gengið frá henni sómasamlega svo umhverfið beri ekki skaða af. Stór skaði að mínu mati á landinu. Einnig er farið yfir fornminjar bæði í Veiðileysu og á Kúvíkum sem ég tel fráleitt að gera.

Svar: Veglínan sem um ræðir er töluvert neðar en núverandi veglína, helsta ástæða fyrir því er mikill langhalla upp Veiðileysuhálsinn og einnig skert rými til þess að breikka núverandi veg með lágmarkskröfur um öryggissvæði. Gengið verður frá öllum efnistöðum í samráði við landeigendur og stefnt er að því að nýta svarðlag við uppgræðslu á fláum þannig að vegurinn falli sem best inn í umhverfi sitt þegar að framkvæmdum verður lokið. Okkur er ekki kunnugt um þær fornminjar sem vísað er í, í Veiðileysu. Það er ekki farið yfir fornminjar þar skv. fornminjaskrá frá Fornleifastofnun Íslands. Þegar komið er niður að strönd og framhjá Kúvíkum er farið yfir fornminjar. Fjallað verður nánar um það í mati á umhverfisáhrifum.

Fylgiskjal 4

7. Ég tel mig þekkja snjóalög á þessu svæði vel, það er gríðarleg snjósöfnun efst í Kúvíkurdalnum, tel ég og aðrir Veiðileysumenn sem ég hef talað við hafa ferðast með mér á veturna til fjölda ára bæði á jeppum og vélsleðum. Teljum við að Lykkjan á hálsinum sé algjör óþarfi og líka sveigurinn efst í Kúvíkurdalnum, betra væri að fara til hægrí út og niður dalinn. Ég veit að Lýður Hallbersson í Djúpuvík og fleiri sveitungar eru á sama máli.

Svar: Því miður náðist ekki að mæla snjóalög nægjanlega vel veturinn 20-21 en búið er að semja við ráðgjafa og verða snjóalög mæld með dróna veturinn 21-22. Lykkjan á Veiðileysuháls er sett fram til þess að halda ásætlanlegum langhalla yfir hálsinn. Vegurinn verður hannaður m.t.t snjóalaga og skafrennings.

9. Mér finnst framkvæmdirnar þarfar með tillit til íbúa svæðisins, bæði þá sem hafa fasta búsetu og ekki. Það eina sem ég set spurningarmerki við eru sérstaklega framkvæmdir í kringum Bæjarfoss í Veiðileysu, að það eyðileggi ekki ásýnd né raski honum svo að varanlegt tjón sé af. Annars vegar veglinan frá Kúvíkum að Djúpuvík að vegurinn eyðileggi ekki strandlinuna eða hætta sé að fá grjót yfir veginn eða umferð. . .en það er heldur engin þrýði af gamla vegstæðinu svo að þetta er sjálfsagt skásti kosturinn til að halda vegsamgöngum opnum.

Svar: Veglinan fer fyrir neðan Bæjarfoss og verður þess gætt að ásýnd hans breytist ekki. Frá Kúvíkum að Djúpuvík liggur vegurinn í strandlengjunni, gerðar verðar bergskeringar og horft verður til grjóthruns á því svæði sérstaklega.

11. Held að það sé sama hvað verið gert. Við sem erum fædd og uppalin á þessu svæði viljum hafa það ósnert en ég geri mér grein fyrir því að það er ekki hægt. Timann er ekki hægt að stöðva. Gott að þetta er komið af stað.

3. Þessi fyrirhugaða vegaframkvæmd hefur bara jákvæð áhrif á allt og alla...

8. Mér list mjög vel á þetta allt saman vona að byrjað verði sem fyrst.

10. Nauðsynlegar framkvæmdir þrátt fyrir neikvæð áhrif á landslag.

12. Fagna gerð nýs vegar en vona að vinnubrögð verði vönduð og í sátt og samlyndi við dýrmæta ósnortnu náttúruna.

13. Þó það verði mikil röskun á landslagi vill ég samt bæta samgöngur í sveitina.

14. Vegurinn er jákvæður fyrir mig og mína þar sem hann auðveldar okkur aðgengi að húsnæði okkar.

Svar: Vegagerðin mun ávallt leitast eftir því að allur frágangur verði til þess að vegurinn falli sem best inn í umhverfið sitt og frágangur í verklok verði öllum er koma að framkvæmdinni til sóma. Svona framkvæmdir hafa alltaf í för með sér röskun á óhreyfðu landi. Svarðlag verður notað við uppgræðslu á fláum þannig að vegurinn falli sem best inn í umhverfi sitt þegar að framkvæmdum verður lokið.

Vegagerðin 16. nóvember 2021.