

SNÆFELLSNESVEGUR (54) UM FRÓÐÁRHEIÐI UPPBYGGING Á VEGI FRÁ EGILSSKARÐI AÐ SÆLUHÚSI



Fyrirspurn um matsskyldu
Janúar 2008



SAMANTEKT

Vegagerðin áætlar að ljúka uppbyggingu Snæfellsnesvegur (54) yfir Fróðárheiði á næstu þremur árum. Vegur um Fróðárheiði liggur í 361 m hæð og er einn fjallveganna yfir Snæfellsfjallgarð, lítið eitt austan Ólafsvíkur.

Leiðin liggur um snjóþungt skarð, þar sem veður verða oft vond. Til stendur að vinna verkið í tveimur áföngum og ljúka nú við uppbyggingu á vegi frá Egilsskarði og framhjá Sæluhúsi í Miðfellsdal alls um 4,5 km leið. Um er að ræða endurbyggingu vegar í sama vegstæði að mestu. Markmiðið er að minnka líkur á ófærð vegna snjóa og að taka af beygjur sem eru varhugaverðar.

Snæfellsnesvegur (54) um Fróðárheiði er stofnbraut en jafnframt innansveitarvegur í Snæfellsbæ og íbúar á sunnanverðu nesinu þurfa að fara um Fróðárheiði til að sækja stjórnslu og þjónustu til Ólafsvíkur og Hellissands. Öll öryggisþjónusta, sjúkra og slökkvilið er að norðanverðu og því eru vegabætur brýnar.

Það er mat framkvæmdaaðila að heildaráhrif framkvæmdarinnar verði mjög jákvæð. Helstu áhrif hennar eru eftirfarandi:

- Áhrif á umferðaröryggi verða jákvæð.
- Áhrif á mannlíf í Snæfellsbæ verða jákvæð þar sem framkvæmdin auðveldar aðgengi að þjónustu.
- Áhrif á gróður eru fremur lítil þar sem helstu framkvæmdir verða innan veghelgunarsvæðis og engu votlendi verður raskað.
- Áhrif á straumvötn eru takmörkuð og þá eingöngu á meðan á framkvæmdum stendur.
- Ekki er talið að framkvæmdin hafi nein áhrif á fuglalíf, þar sem vegur hefur verið í rekstri á svæðinu í langan tíma.
- Áhrif á jarðfræðiminjar og landslag verða lítil þar sem að mestu er verið að leggja veg í sama vegstæði. Ekki er um að ræða röskun á jarðfræðiminjum sem hafa sérstöðu á héraðs- eða landsvísu.
- Svæði 223 á náttúruminjaskrá er vestan vegar yfir Fróðárheiði. Engin skerðing verður á því.
- Engar þekktar fornminjar eru á svæðinu. Fornleifaúttekt hefur ekki farið fram á Fróðárheiði.

EFNISYFIRLIT

SAMANTEKT	II
EFNISYFIRLIT	III
MYNDASKRÁ	IV
1 YFIRLIT	1
1.1 ALMENNT	1
1.2 MARKMIÐ FRAMKVÆMDAR	1
1.3 MATSSKYLDA.....	1
1.4 AFMÖRKUN OG ÁHRIFASVÆÐI FRAMKVÆMDAR	1
1.5 LANDEIGENDUR OG AÐRIR SAMRÁÐSAÐILAR	1
1.6 RANNSÓKNIR.....	1
1.7 STAÐA SKIPULAGS.....	1
1.8 NÁTTÚRUMINJASKRÁ	2
1.9 LEYFISVEITENDUR.....	2
2 STAÐHÆTTIR Á FRAMKVÆMDASVÆÐI	3
2.1 STAÐHÆTTIR	3
2.2 NÚVERANDI VEGUR.....	3
2.3 UMFERÐ OG UMFERÐARÖRYGGI	3
2.4 MANNLÍF.....	4
2.5 LANDNOTKUN	4
2.6 NÁTTÚRUFAR	4
2.7 MENNINGARMINJAR	5
3 KOSTIR OG FRAMKVÆMDALÝSING	6
3.1 KOSTIR	6
3.2 FRAMKVÆMDALÝSING	6
3.3 FRÁGANGUR.....	7
3.4 VINNUBÚÐIR	7
3.5 FRAMKVÆMDATÍMI.....	7
4 UMHVERFIS- OG FRAMKVÆMDAÞÆTTIR	8
4.1 ÞÆTTIR FRAMKVÆMDAR SEM VALDA UMHVERFISÁHRIFUM	8
4.2 UMHVERFISÞÆTTIR SEM GETA ORÐIÐ FYRIR ÁHRIFUM.....	9
5 AÐGERÐIR Á FRAMKVÆMDATÍMA	10
6 NIÐURSTAÐA	10
7 HEIMILDASKRÁ	11
8 VIÐAUKI	11

MYNDASKRÁ

Mynd 2-1 Núverandi vegur á sunnanverðri Fróðárheiði. Eldri veglínur sjást einnig á myndinni	3
Mynd 2-2 Veðurstöð á Fróðárheiði í haustþokunni.....	3
Mynd 2-3 Mosavaxið svæði ofan vegar sem gróði hefur á fáum árum.....	4
Mynd 3-1 Fyrirhuguð náma við veg sunnarlega á Fróðárheiði. Bundið slitlag er komið að stöð 26400.....	6
Mynd 4-1 Horft að fyrirhuguðum efnistökuastað á sunnanverðri heiðinni (mynd Hlynur Guðmundsson).	8

1 YFIRLIT

1.1 Almenn

Vegagerðin áætlað að ljúka uppbyggingu Snæfellsnesvegjar (54) yfir Fróðárheiði á næstu þremur árum. Vegur um Fróðárheiði liggur í 361 m hæð og er einn fjallveganna yfir Snæfellsfjallgarð, lítið eitt austan Ólafsvíkur. Leiðin liggur upp frá Búðahrauni og niður í Fróðárdal á norðanverðu Nesinu. Þessi leið liggur um snjóþungt skarð, þar sem veður verður oft vond. Tveimur köflum er ólokið, kafla milli Egilsskarðs og sæluhúss og á norðanverðu nesinu milli Valavatns og Útnesvegjar.

1.2 Markmið framkvæmdar

Til stendur að ljúka við uppbyggingu á vegi frá Egilsskarði og framhjá sæluhúsi í Miðfellsdal alls um 4,5 km leið í þeim áfanga sem hér er lýst. Um er að ræða endurbyggingu vegar í sama vegstæði að mestu. Markmiðið er að minnka líkur á ófærð vegna snjóá og að taka af beygjur sem eru varhugaverðar.

1.3 Matsskylda

Framkvæmdin telst ekki matsskyld skv. 5. gr. laga um mat á umhverfisáhrifum nr. 106/2000 ásamt síðari breytingum, 1. viðauka lið 10ii því nýlagning vega nær ekki 10 km. Lagning vega á verndarsvæðum er tilkynningarskyld skv. 2. viðauka, lið 10c en svæði 223 á Náttúruminjasrá markast af veginum sem til stendur að endurbyggja. Framkvæmdaraðili hefur því falið Línuhönnun að tilkynna framkvæmdina til Skipulagsstofnunar skv. 6 .gr. laga um mat á umhverfisáhrifum nr. 106/2000 ásamt síðari breytingum.

1.4 Afmörkun og áhrifasvæði framkvæmdar

Áhrifasvæði framkvæmdarinnar verður að mestu á núverandi veghelgunarsvæði eins og fram kemur á kortum í viðauka I. Vikið er frá veginum á nokkrum stöðum um 20-60 metra og mest rúmlega 100 metra þar sem hættulegar beygjur eru teknar af á tveimur stöðum. Til að draga úr líkum á slysum og snjósöfnun á veginum er nokkuð mikið um skeringar og fyllingar.

1.5 Landeigendur og aðrir samráðsaðilar

Vegagerðin hefur haft samráð við sveitarstjórn Snæfellsbæjar um fyrirhugaða framkvæmd. Landeigendur jarðanna Axlar, Hraunhafnar og Fróðár hafa einnig verið upplýstir um verkið. Rætt hefur verið við minjavörð Vesturlands og Fornleifavernd ríkisins og fyrir liggur að fornleifaskráning hefur ekki farið fram á svæðinu. Fulltrúi Umhverfisstofnunar hefur farið um fyrirhugað framkvæmdasvæði með starfsmönnum Vegagerðarinnar.

1.6 Rannsóknir

Starfsmenn Línuhönnunar og Vegagerðarinnar hafa kannað möguleika á efnistöku og gert efnisrannsóknir á framkvæmdasvæðinu. Veglínin hefur verið gengin og náttúrufar hefur verið kannað gróflega.

1.7 Staða skipulags

Aðalskipulag Snæfellsbæjar 1995-2015 gerir ráð fyrir að lokið verði við uppbyggingu Snæfellsnesvegjar 54 um Fróðárheiði. Breyta þarf aðalskipulagi Snæfellsbæjar vegna

námu sem opna þarf á sunnanverðri heiðinni til að nota í framkvæmdina. Snæfellsbær vinnur nú að undirbúningi þeirrar breytingar.

1.8 Náttúruminjaskrá

Svæði 223 á náttúruminjaskrá afmarkast af veginum sem til stendur að endurbyggja: *Utanvert Snæfellsnes, Snæfellsbæ (áður Breiðuvíkurr.), Snæfellsnessýslu. (1) Snæfellsnes vestan Fróðárheiðar utan ræktaðs lands og þéttbýlis. Á sunnanverðu nesinu markast svæðið til austurs af Búðaósi, vegi nr. 54 frá Búðum upp á Fróðárheiði. Á norðanverðu nesinu markast svæðið til austurs af vegi yfir Fróðárheiði og austurbakka Bugsvatna. (2) Fjölbreytilegt landslag, frá fjörum til efstu tinda Snæfellsjökuls. Eldstöðvar og hraun frá nútíma. Fjölsótt útivistarsvæði.*

Þjóðgarðurinn Snæfellsjökull tekur yfir vestasta hluta svæðisins en hugmyndir hafa verið uppi um að friðlýsa svæðið vestan vegar um Fróðárheiði að þjóðgarðsmörkum sem fólkvang samkvæmt tillögum Umhverfisstofnunar vegna Náttúruverndaráætlunar 2004-2008.

1.9 Leyfisveitendur

Í samræmi við 27. gr. skipulags- og byggingarlaga nr. 73/1997 þarf Vegagerðin að sækja um framkvæmdaleyfi fyrir fyrirhugaðri framkvæmd til Snæfellsbæjar.

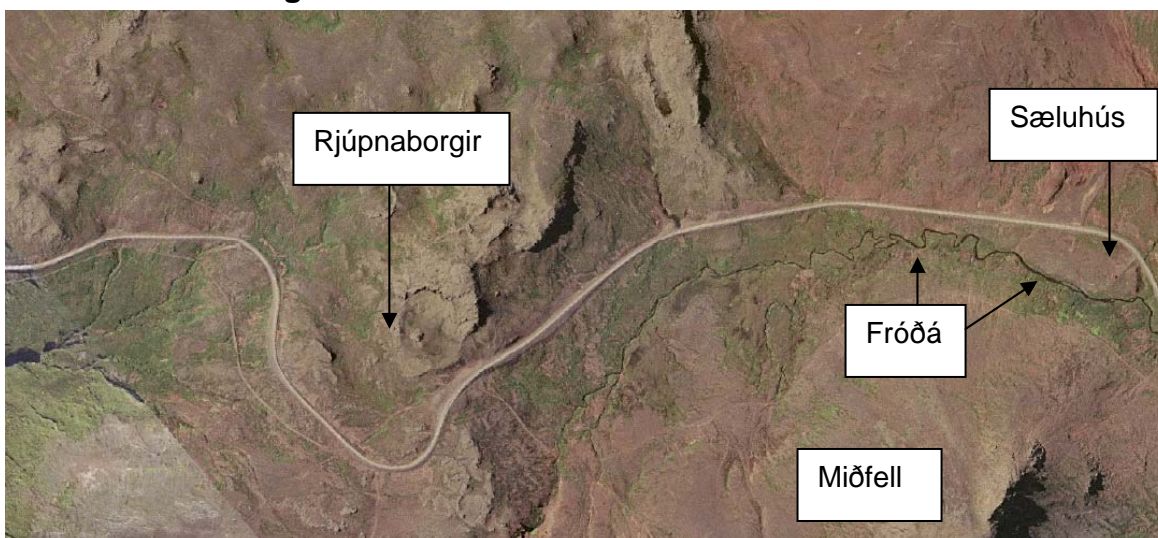
Væntanlegur verktaki þarf að sækja um leyfi Heilbrigðiseftirlits Vesturlands (skv. reglugerð nr. 785/1999 um starfsleyfi fyrir atvinnurekstur sem getur haft í för með sér mengun).

2 STAÐHÆTTIR Á FRAMKVÆMDASVÆÐI

2.1 Staðhættir

Framkvæmdasvæðið er á Snæfellsnesi. Fróðárheiði er gömul þjóðleið milli suður og norður hluta Snæfellsness, milli Staðarsveitar og Ólafsvíkur. Leiðin liggur upp úr Hraunhafnardal yfir Rjúpnaborgir, um Miðfellsdal og Fróðárheiði og niður í Fróðárdal.

2.2 Núverandi vegur



Mynd 2-1 Núverandi vegur á sunnanverðri Fróðárheiði. Eldri veglínur sjást einnig á myndinni

Í september 1929 var byrjað að fara á bílum um Fróðárheiði á ruddri leið. Árið 1949 hófst eiginleg vegagerð og lauk henni síðari hluta sumars 1954. Vegurinn hefur verið endurbættur í mörgum áföngum á undanförunum áratugum. Hæsti hluti Fróðárheiðarvegarins er í 361 metra hæð í Rjúpnaborgum. Sæluhús var reist í Miðfellsdal en rekstri þess var hætt fyrir fáum árum eftir að vegur hafði verið bættur á hluta leiðarinnar.

Vegkaflinn sem til stendur að endurbyggja nú er á sunnanverðri heiðinni, yfir Rjúpnaborgir og um Miðfellsdal og að endurbættum kafla á Fróðárheiði sunnan Valavatns.

2.3 Umferð og umferðaröryggi.

Meðalumferð árið 2006 var 215 bílar á dag og framreiknuð umferð 2024 er 260 bílar á dag. Sjálfvirk veðurstöð er á Fróðárheiði og mælingar undanfarna ára sýna að vindhviður geta verið mjög sterkar og svæðið er snjóþungt og vegur var oft ófær áður en ráðið var í lagfæringar. Skoðun á hættulegum stöðum á Vesturlandi dregur fram beygju við sæluhús sem einn af hættulegri slysastöðum [1]. Aðrar kannanir hafa sýnt svipaðar niðurstöður [2]. Sá kafli sem nú stendur til að endurbyggja er einnig á snjóþyngsta svæðinu.



Mynd 2-2 Veðurstöð á Fróðárheiði í haustþokunni.

2.4 Mannlíf.

Snæfellsnesvegur um Fróðárheiði er stofnbraut og sá vegur sem íbúar á sunnanverðu nesinu þurfa að fara um til að sækja stjórnslu og þjónustu til Ólafsvíkur og Hellissands. Öll öryggisþjónusta, sjúkra og slökkvilið er að norðanverðu og því eru vegabætur brýnar.

2.5 Landnotkun

Landið sem vegurinn liggur um tilheyrir jörðum bæði á sunnan og norðanverðu Snæfellsnesi. Heiðin er beitiland en fé hefur fækkað það mikið á svæðinu að það heyrir til undantekninga á sjá fé við veginn.

Skíðasvæði Snæfellsbæjar er á Fróðárheiði á móts við sæluhúsið. Önnur útivist er takmörkuð í nágrenni vegstæðis.

2.6 Náttúrufar

2.6.1 Gróður

Fyrirhugaður vegur er að stórum hluta á veghelgunarsvæði núverandi vegar og eldri vega. Gróður ber þess merki að sáð hafi verið í vegaxlir, en grenndargróður hefur þó að mestu tekið yfir og mosi og strjáll gróður, þursaskegg, túnvingull og krækilyng einkennir nágrenni vegarins. Þar sem raki er mikill ofan vegarins hefur mosi náð mikilli þekju á fáum árum. Neðan vegarins og þar sem vatnssöfnun er minni er gróður strjáll.

Miðfellsdalur er þröngur og brattar lítt grónar hlíðar einkenna nágrenni vegarins. Þursaskeggsmóumar og melagróður er mest áberandi og í dalbotninum eru grasi grónir bakkar Fróðár. Vegstæðið liggur nálægt bakkanum og tryggt verður að bakkarnir verði ekki fyrir áhrifum af framkvæmdum.



Mynd 2-3 Mosavaxið svæði ofan vegar sem gróði hefur á fáum árum.

2.6.2 Jarðfræði og jarðmyndanir

Snæfellsnes er mjög mikilvægt í jarðsögu Íslands. Lengst framan af sögu landsins lá meginrekbelti þess um Snæfellsnes og norður í Húnaflóa og gegndi það meginhlutverki í myndun landsins. Fyrir um 6 milljón árum fluttist rekbeltið að núverandi legu þess frá Reykjanesi til Langjökuls. Þegar rekbeltið kólnaði hefur svæðið að hluta verið áfram virkt og nokkur innskot hafa troðist upp í hinn tertíera jarðlagastafla. Aldur þessara innskota hefur verið metinn um 3-4 milljónir ára. Stærst þessara innskota er Fróðárinnskotið sem liggur frá Kálfa í norðri og allt suður að Axlarhyrnu.

Eldvirkni á Snæfellsnesi lá niðri í um 4 milljónir ára en tók sig upp að nýju á fyrri hluta ísaldar fyrir tæplega 2 milljónum ára. Á þeim tíma réðu roföflin ríkjum á Snæfellsnesi. Þau munu hafa náð að rjúfa um 500–1000 m af jarðlagastaflanum áður en eldvirkni tók sig upp að nýju. Þá var gamli berggrunnurinn að miklu leyti hulinn lausum jarðlögum líkt og nú [3].

Túff, bólstrabrotaberg og grágrýtiseitlar eru algengustu jarðefni og misþykkur jarðvegur sums staðar allt að meters þykkur og nokkurra metra þykk malarlög. Jarðmyndanir á framkvæmdasvæðinu, túffið, mölin og bólstrabrotabergið er laust í sér og gljúpt.

Boranir vegna jarðkannana við núverandi vegi sýna að berggrunnurinn er mjög óreglulegur. Þrjár holur voru boraðar með 25-30 metra millibili. Fyrsta holan var boruð lóðrétt. Jarðvegur er í efstu 2 m þar undir basalt niður á 4,5 m dýpi en þá tók við að öllum líkindum jökulberg. Hóla tvö var boruð á ská í skeringuna, um 20-30° frá láréttu. Basalt er í fremstu 2 m en þar fyrir innan er túff og brúnleitt basalt. Hóla þrjú var boruð lóðrétt, 1 m jarðvegur í toppnum, þar undir rauðleitt túff eða möl. Jökulberg er á 3-7 m dýpi og svo túff eða möl.

2.7 Menningarminjar

Samkvæmt upplýsingum frá Fornleifavernd ríkisins hafa ekki farið fram skráningar á fornleifum í og við fyrirhugað vegstæði. Ný veglína liggur að mestu á núverandi veghelgunarsvæði og fer einnig inn á eldri aflagðan veg. Engar þekktar fornleifar eru í næsta nágrenni vegstæðis.

3 KOSTIR OG FRAMKVÆMDALÝSING

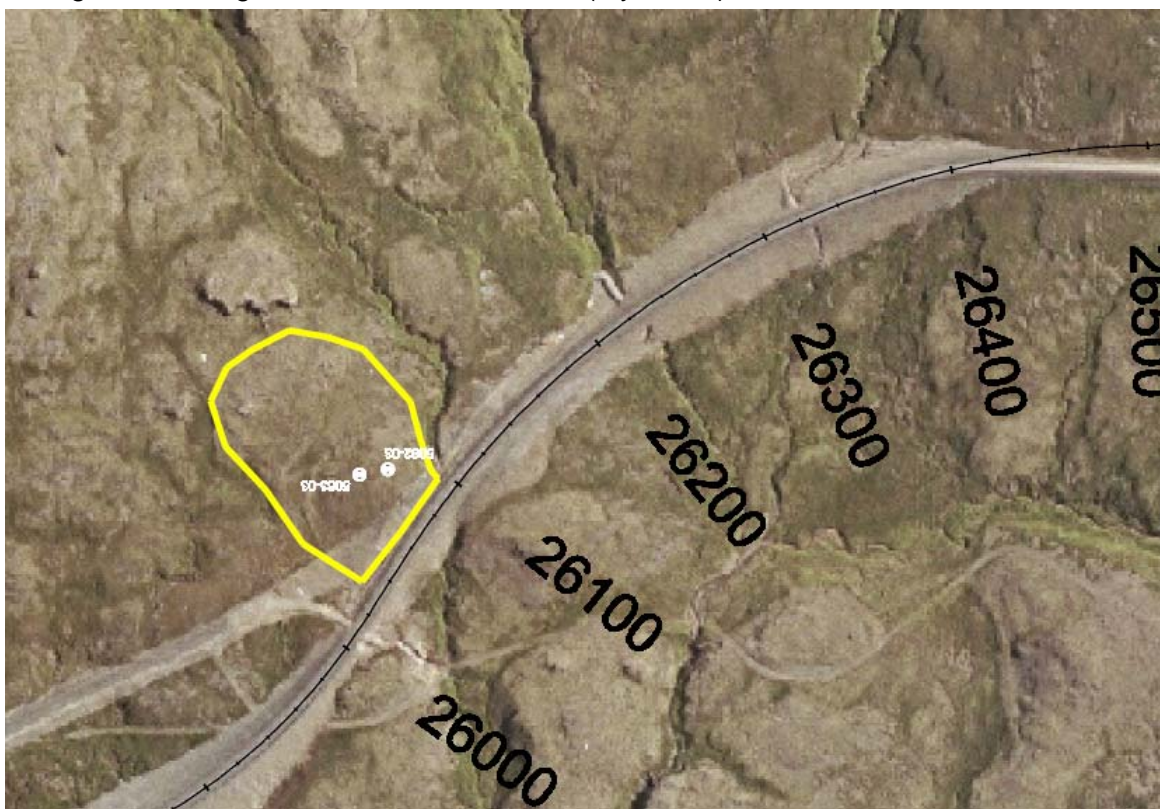
3.1 Kostir

Gert er ráð fyrir að vegurinn verði endurbyggður að mestu í og við sömu veglínu. Einungis er gert ráð fyrir einum kosti og hefur hann verið valinn með það í huga að ná fram nauðsynlegum vegabótum með sem minnstum breytingum, en einnig að lágmarka umhverfisáhrif framkvæmdarinnar.

3.2 Framkvæmdalýsing

Kort 1-3 í viðauka I sýna fyrirhugaða framkvæmd og legu vegarins og afstöðu til núverandi og aflagðra vega. Fyrstu tvo kílómetrana frá uppbyggðum vegi á sunnanverðri heiðinni (stöð 26.400) er núverandi vegi og gamalli veglínu norðaustan vegar fylgt eins og sjá má á korti 1. Við Rjúpnaborgir (kort 2) er í tvígang vikið um 100 metra frá núverandi vegi til að taka af krappar beygjur og vegurinn lagður um 8 metrum hærra en núverandi vegur, í um 369 metra h.y.s. Við stöð 28.900 er aftur komið inn á núverandi veglínu og er henni fylgt næstu 1.300 metra eða að stöð 30.200 (kort 3) þar sem tekin er af ein hættulegasta beygjan á heiðinni [2]. Ný veglína liggur utan núverandi vegar frá stöð 30.400 til 30.800 eða á um 400 metra kafla. Af 4,5 km leið er núverandi eða aflagðum vegi fylgt 3.6 km en ný veglína víkur allt að 100 metra frá núverandi vegi á 900 metra kafla.

Efni í burðarlag vegarins kemur fyrst og fremst úr skeringum og úr núverandi vegi. Alls verða um 200 þúsund rúmmetrar fluttir til í verkinu. Erfitt hefur reynst að finna gott efni í efra burðarlag og klæðningu. Eftir leit jarðfræðings er lagt til að opna námu út frá skeringu nálægt enda slitlags á sunnanverðri heiðinni (mynd 3-1).



Mynd 3-1 Fyrirhuguð náma við veg sunnarlega á Fróðárheiði. Bundið slitlag er komið að stöð 26400.

3.3 Frágangur

Lögð verður áhersla á að skeringar taki mið af línum í landslaginu og fylgi hæðarlínum. Gróðurfur í næsta nágrenni við veg einkennist af strjálum gróðri, þursaskeggsmóum, melum og graslendi. Gert er ráð fyrir að dreift verði áburði til að örva grenndargróður. Ekki verður um að ræða sáningar á grasi.

3.4 Vinnubúðir

Vinnubúðum verður fundinn staður í samráði Vegagerðar og Heilbrigðiseftirlits Vesturlands. Gott pláss er t.d. á bílastæði við sæluhúsanámuna sem einnig hefur þjónað sem bílastæði fyrir skíðasvæði bæjarins.

3.5 Framkvæmdatími

Það er von framkvæmdaraðila að hægt verði að bjóða verkið út í byrjun árs 2008 og að framkvæmdum ljúki sumarið 2009.

4 UMHVERFIS- OG FRAMKVÆMDAÞÆTTIR

4.1 Þættir framkvæmdar sem valda umhverfisáhrifum

4.1.1 Vega- og brúargerð

Bein áhrif verða af veginum þar sem fyllingar og skeringar þekja meira land en núverandi vegur. Færa þarf til veginn norðan sæluhúss þar sem hann fer yfir eina af upptakakvílum Fróðár og ræsi verða endurnýjuð.

4.1.2 Efnistaka

Mikið er um skeringar þar sem eitt markmið framkvæmdarinnar er að minnka snjósöfnun á veginum með því að koma honum frá bröttum hlíðum í Miðfellsdal. Efni sem fæst úr skeringunum og úr núverandi vegi mun duga sem fyllingar og burðarlagsefni. Fluttir verða til um 200 þúsund rúmmetrar í framkvæmdinni.



Mynd 4-1 Horft að fyrirhuguðum efnistökuastað á sunnanverðri heiðinni (mynd Hlynur Guðmundsson).

Skortur er á góðu efni í efra burðarlag og klæðningu og þarf í það um 10 þúsund rúmmetra. Jarðkönnun sýnir að mögulegt er að ná í nægjanlegt efni með því að útvíkka eldri skeringu sem gerð var vegna fyrri áfanga á sunnanverðri heiðinni (mynd 3-1 og mynd 4-1). Flatarmál svæðisins sem virðist hægt að taka efni úr er um 9.000 m² og vinnsludýpt allt að 7 metrar sem gefur verulega möguleika á að fella vinnsluna að landinu og loka efnistökuastaðnum að framkvæmd lokinni á ásættanlegan hátt.

4.1.3 Umferð á framkvæmdatíma

Umferð vinnuvéla vegna vegagerðar á framkvæmdartíma fylgir hávaði, útblástursmengun, hætta á mengunarslysum og rykmengun. Framkvæmdasvæðið er fjarri byggð, en þar sem mikið verður um að núverandi vegstæði verði notað má gera ráð fyrir truflunum á framkvæmdatíma.

4.1.4 Umferð á rekstrartíma

Nýir vegir eru byggðir til að bæta samgöngur og auka umferðaröryggi vegfarenda og má í því sambandi gera ráð fyrir að áhrif af völdum framkvæmdarinnar verði jákvæð.

Auk ofangreindra þátta má gera ráð fyrir því að fyrirhuguð veglagning hafi áhrif á hagræna þætti og hún mun auka öryggi íbúa í Snæfellsbæ.

4.2 Umhverfisþættir sem geta orðið fyrir áhrifum

4.2.1 Gróður

Áhrif framkvæmdarinnar á gróðurfar verður nokkuð þar sem farið verður út fyrir núverandi vegstæði. Gróður sem skerðist er algengur á svæðinu og ekki eru þekktir fundastaðir sjaldgæfra plantna í nágrenni framkvæmdasvæðisins.

4.2.2 Fuglar

Áhrif á fuglalíf verða hverfandi þar sem vegur hefur verið í rekstri á svæðinu um áratuga skeið.

4.2.3 Jarðfræðiminjar

Ekki er verið að fórna jarðfræðiminjum sem hafa sérstöðu á héraðs eða landsvísu með framkvæmdinni.

4.2.4 Vatnafar

Framkvæmdasvæðið er á vatnasviði Fróðár en rask á ánni verður mjög lítið og einungis á meðan komið verður fyrir ræsum í farveginn.

Heildaráhrif á náttúrufar vegna framkvæmda á sunnanverðri Fróðárheiði verða hverfandi.

5 AÐGERÐIR Á FRAMKVÆMDATÍMA

Þar sem Snæfellsnesvegur um Fróðárheiði er stofnbraut en jafnframt vegur sem gegnir mikilvægu öryggishlutverki í þjónustu við íbúa Snæfellsbæjar mun Vegagerðin tryggja að hægt verði að komast um heiðina á framkvæmdatíma og að öryggisþjónusta á sunnanverðu nesinu verði ekki skert.

6 NIÐURSTAÐA

Það er mat framkvæmdaraðila að heildaráhrif framkvæmdarinnar verði mjög jákvæð. Helstu áhrif hennar eru eftirfarandi:

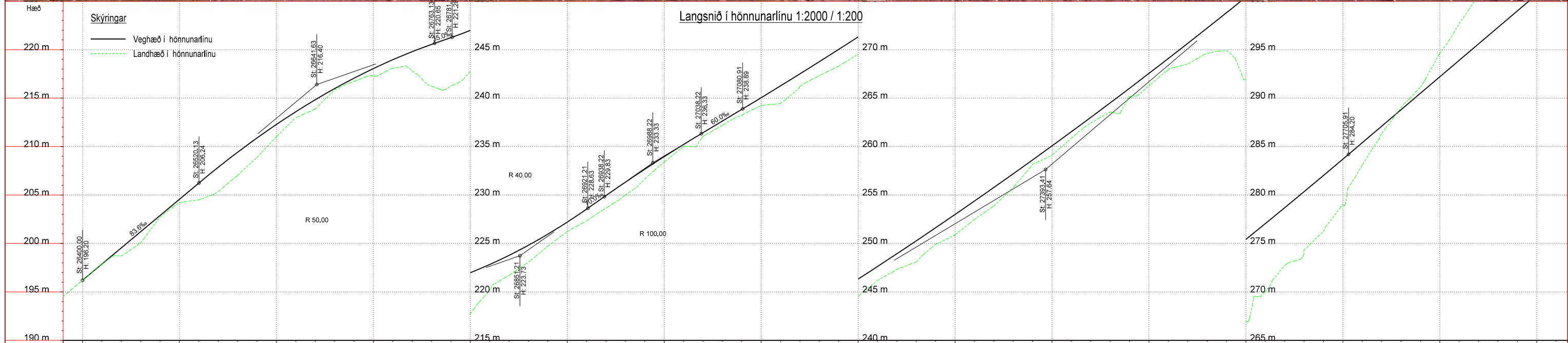
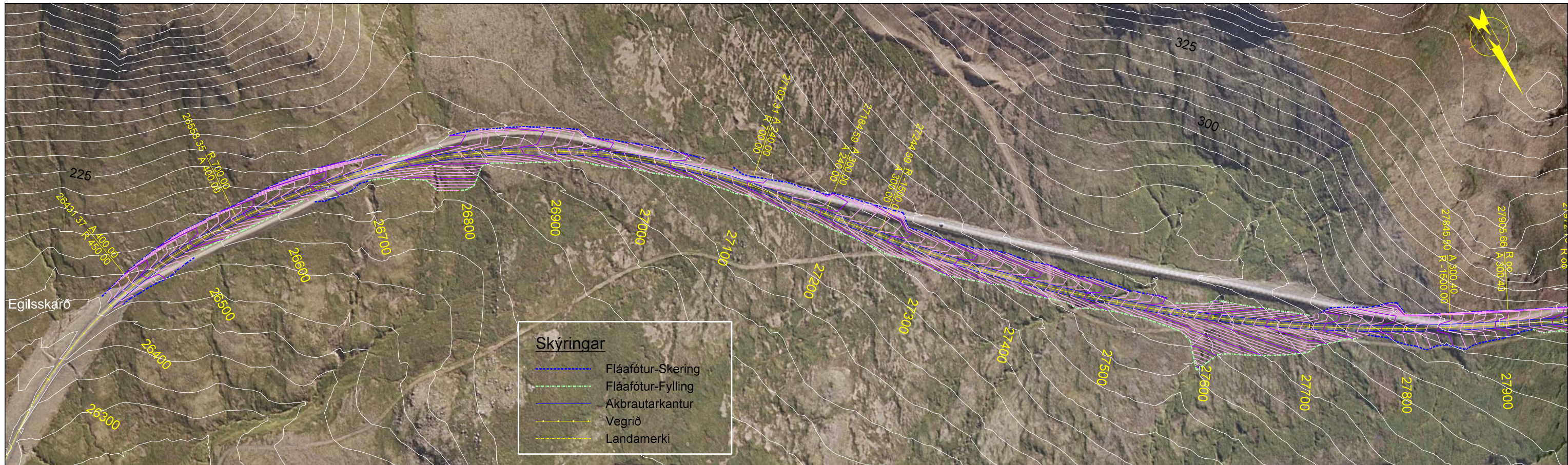
- Áhrif á umferðaröryggi verða jákvæð.
- Áhrif á mannlíf í Snæfellsbæ verða jákvæð þar sem framkvæmdin auðveldar aðgengi að þjónustu.
- Áhrif á gróður eru fremur lítil þar sem helstu framkvæmdir verða innan veghelgunarsvæðis og engu votlendi verður raskað.
- Áhrif á straumvötn eru takmörkuð og þá eingöngu á meðan á framkvæmdum stendur.
- Ekki er talið að framkvæmdin hafi nein áhrif á fuglalíf, þar sem vegur hefur verið í rekstri á svæðinu í langan tíma.
- Áhrif á jarðfræðiminjar og landslag verða lítil þar sem að mestu er verið að leggja veg í sama vegstæði. Ekki er um að ræða röskun á jarðfræðiminjum sem hafa sérstöðu á héraðs- eða landsvísu.
- Svæði 223 á náttúruminjaskrá er vestan vegar yfir Fróðárheiði. Engin skerðing verður á því.
- Engar þekktar fornminjar eru á svæðinu. Fornleifaúttekt hefur ekki farið fram á Fróðárheiði.

7 HEIMILDASKRÁ

1. Bergþóra Kristinsdóttir, Haraldur Sigbórsson og Rögnvaldur Jónsson. 2001. Lagfæring slysastaða á Vesturlandi og Vestfjörðum. Línuhönnun og Vegagerðin.
2. Friðgeirs Jónssonar 2003. Saga-ökuritinn. Fyrirlestur: www.vis.is/Uploads/Documents/pdf/malthing/Fridgeir_Jonsson.pdf
3. Haukur Jóhannesson 1982. Yfirlit um jarðfræði Snæfellsness. Árbók Ferðafélags Íslands, 1982, bls. 151-174.

8 VIÐAUKI

Teikningar sem sýna veglínur, skeringar og fyllingar.



Stað	26400	26500	26600	26700	26800	26900	27000	27100	27200	27300	27400	27500	27600	27700	27800	27900
Stað fyrir beygjur																
Veghæð	196.20	197.88	199.54	201.22	202.89	204.56	206.23	207.90	209.57	211.24	212.91	214.58	216.25	217.92	219.59	221.26
Landhæð	196.20	197.88	199.54	201.22	202.89	204.56	206.23	207.90	209.57	211.24	212.91	214.58	216.25	217.92	219.59	221.26
Beygjur	R 450	A 400.00		R 700		A 240.00		A 300.00		R 1500		A 300.40				
Rmin/R	L 355.49	L 126.98		L 543.96		L 82.29		L 80.00		L 60.91						
Pverhalli	26400.00	26431.47	26558.35	26685.23	26812.11	26938.99	27065.87	27192.75	27319.63	27446.51	27573.39	27700.27	27827.15	27954.03	28080.91	28207.79
Vk.	44%	24.4%	26.55%	28.7%	30.85%	33%	35.15%	37.3%	39.45%	41.6%	43.75%	45.9%	48.05%	50.2%	52.35%	54.5%
Hk.																
Vinstri 1 m																
Breiddar- aukning																
Hægri 1 m																

Landmælingar: Vegagerðin og Linuhönnun hf.
 Hnitakerfi: ISN93 Hæðakerfi: XXX
 Loftmynddata og myndmæling: Loftmyndir ehf.
 Flughæð 3000 m. Móskestær 10x10 m.

Mælikvarði

Linuhönnun
verkfræðistofa

HANNAÐ	Des 2007	HJS
TEIKNAD	Des 2007	HJS
YFIRFARÐ	X	X
SAMÞYKKT		

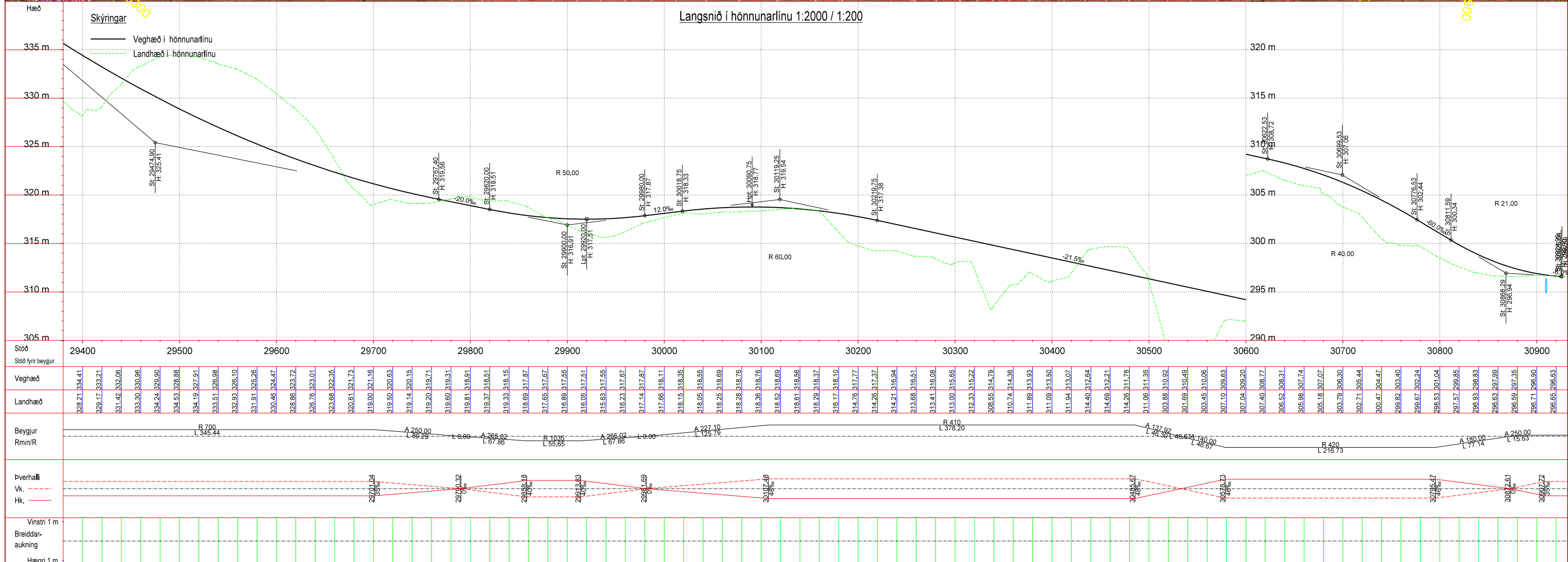
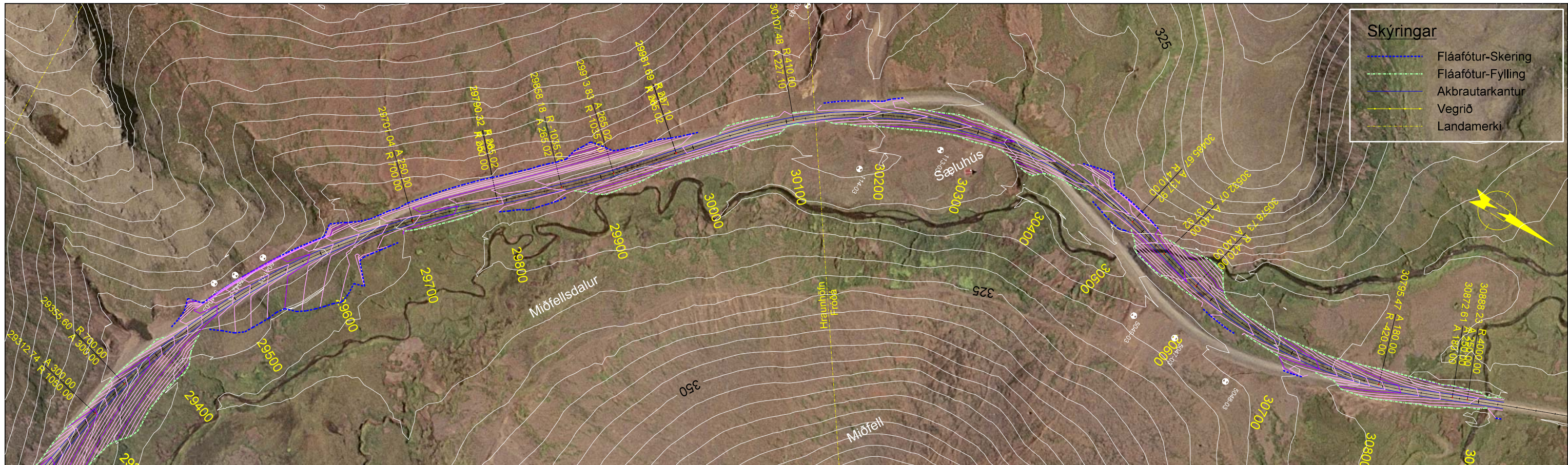
Snæfellsnesvegur (54)
Fróðarheiði, Egilsskarð - Sæluhús

Grunnmynd og langsnið
St. 26400-27900

FH1-03-G&L-26400-27900.dgn Málkvæði (A1) Lín teikning nr. Útgáfa

1:2000, 1:200 FH1-03 0

vegnúmer: 54 - 10 teikning nr.:



Landmælingar: Vegagerðin og Linuhönnun hf. Hnitakerfi: ISN93 Hæðakerfi: XXX Loftmyndadata og myndmæling: Loftmyndir ehf. Flughæð 3000 m, Móskaustærð 10x10 m.		<p>Mælikvæði</p>			Snaefellsnesvegur (54) Fróðárheiði, Egilsskard - Sæluhús vegnúmer 54 - 10 Grunnmynd og langsnið St. 29400-30910
HANNAD	Des 2007	HJS			
TEIKNAD	Des 2007	HJS			
YFIRFARAD	X	X			
Útg. breyting	dags.	nafn	yfirt	SAMÞYKKT	
FH1-05-G&L-29400-30910.dgn	Mallkvæði (A1)	1:2000, 1:200	Lín teikning nr.	FH1-05	0
			Útgáfa		
			Teikning nr.		