

Umhverfisstofnun  
Bt. Sigurrósar Friðriksdóttur  
Suðurlandsbraut 24  
108 Reykjavík

Sigríður Hjaltadóttir  
eftirlitsráðgjafi á Nv  
Sólbakki, 531 Hvammstangi  
S: 451-2881, 845-2838

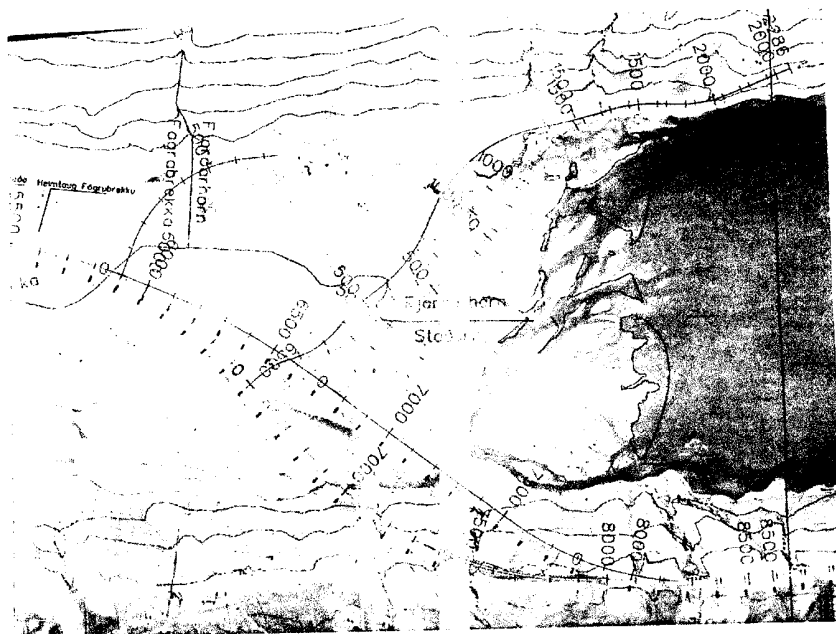
<b>VEGAGERÐIN</b>	
Norðurland eystra	
Mótt.	08 AGO 2005
Skjalalykill	401
Málsnr.	200210006J

02.08.2005

**Efni:** Gengið með útsettum veglinum í botni Hrutafjarðar að beiðni Auðuns Hálfðánarsonar Vegagerðinni Borgarnesi.

**Tilgangur:** Þann 27. júní var farið með veglinum í botni Hrutafjarðar, sem búið er að leggja út, af Vegagerðinni.

**Staðhættir og framkvæmdir** Á áætlun hjá Vegagerðinni er að breyta vegtengingu Þjóðvegur 1 og Þjóðvegur 61, Djúpvegur. Áætlað er að Þjóðvegur 1 liggi vestan við fjörðinn og þveri Hrutafjarðará á áreyrum Hrutafjarðarár neðan og skammt norðan Staðarskála. (sjá mynd 1)



**Mynd 1:** Hugmynd að veglinum í Hrutafirði (Vegagerðin 2005, árósar Hrutafjarðarár eða delta hennar sést greinilega). Norður er til hægri á mynd.

Um er að ræða árósa Hrutafjarðará eða svokallað Delta sem er svæði þar sem mikil næring er í jarðveginum vegnaflóða í ánni fyrir smádyr og gróður sem hefur svo áhrif ofar í fæðukeðjuna s.s. fugla ofl. Þarna finnast flæðastör, marstör og gulstör er algeng. Efjuskúfur, vatnsnál er algengari á landsvísu, hélublaðka og marhálmur finnast nær sjónum Keldusvín, Haförn og gulönd eru sjaldgæfustu fuglategundir sem sjást hafa í botni Hrutafjarðar auk annarra teg.. Einnig eru ræktuð tún og engjar á svæðinu. Sjá myndir.

Þrjár möguleikar eru gefnir upp fyrir veltengingu við Djúpveg, sjá mynd 1, Tvær útfærslur af rauðri línu, ein gul, ein blá og ein svört sem er syðst. Gengið var með rauðu og gulu línunum, blá og svarta línán fara að mestu yfir ræktuð tún. Gengið var meðfram áætlaðri veglínu þjóðveg 1 bæði austan og vestan vegar og þar sem leiðin skiptist og val stendur um tvö brúarstæði sjá mynd 1.

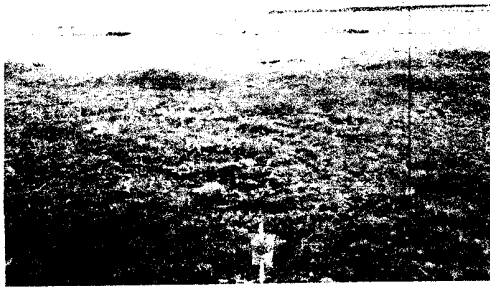


**Mynd 2:** Rauð lína, tekið frá þjóðvegi 61 (Djúpvegi). **Mynd 3:** Rauð lína, árfarvegur sem veglína fer yfir. Gul lína fer sunnar, yfir sama síkið og mynd 3. Blá lína fer svo enn sunnar og yfir meira af ræktuðum túnnum.



**Myndir 4 og 5:** Sýna svæði sem vegur mun fara yfir ef Djúpvegur er valin eftir rauðu eða gulu veglínu, bláa veglínán fer yfir minnst af slíkum en þeim mun meira af ræktuðum túnnum.

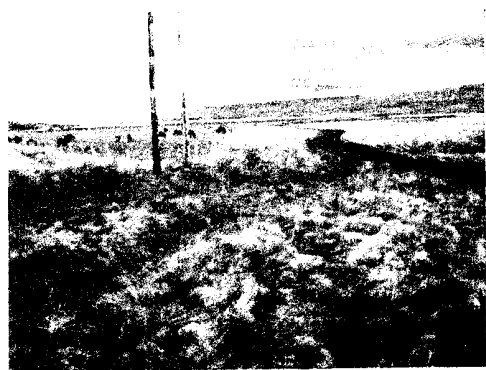
#### Fylgiskjal 4



**Myndir 6 og 7:** sýna veglínu Þjóðveggar 1 annars vegar er myndin tekin til norðaustur yfir Hrutafjarðará og hins vegar mynd sem tekin til suðvesturs þar sem veglína liggur meðfram ánni.



**Myndir 8 og 9:** sýna veglínu Þjóðveggar, myndirnar eru teknar frá austurbakka Hrutafjarðarár, mynd 8 er tekin þar sem áætlað er að brú fari yfir, en mynd 9 sýni sýki sem rennur austur undir brekkunni í austanverðum firðinum, myndirnar eru teknar í stefnu veglínu



**Mynd 10 og 11:** Mynd 10 sýni hve Þjóðveggar 1 liggur nærri Hrutafjarðará. Mynd 11 horft yfir svæðið sem svarta línan þekur eða syðsta línan. Liggur um ræktuð tún og engjar.

### Efnispörf:

Ekki er búið að gefa út efnispörf né velja námur.

### Umsögn

Tvær leiðir eru stikaðar fyrir Þjóðveg 1 með mismunandi staðsetningu fyrir brú yfir Hrutafjarðará. Undirrituð telur að syðri leiðin fari of nálægt síkinu og því er nyrðri leiðin betri. Besta leiðin er mitt á milli þessara leiða og hlífa þannig ræktuðu landi eins og kostur er.

Undirrituð mælir með svörtu leið Djúpvegur, syðstu leiðinni, þar er minnsta raskið á ósnertu landi og ræktuðu landi og engin síki. Nýbygging vegar er styðst á þeirri leið.

Ekki er mikill munur á rauðum og gulum leiðum, þar liggja veglínur yfir síki og bleytuskvompa (mynd 4 og 5), þar er hætt á að farið verði yfir sjaldgæfar plöntutegundir þar sem aðstæður í botni Hrutafjarðar eru ekki algengar á Íslandi. Því er mikilvægt að Vegagerðin láti fara fram gróðurtalningu og athugi fuglalíf á svæðinu áður en farið er í vegtengingu við Djúpveg ef syðsta leiðin verði ekki valin.

Undirrituð talaði við landeigendur Fjarðarhorns, þau mæltu með að vegur fari enn norðar en teiknað er inn á mynd 1, frá svokölluðu Ímanesi sem er græna röndin norðan við rauðu veglínuna, Bæjarhreppsmegin.

Sveitarstjórnir Bæjarhrepps og Húnaþings vestra mæla með veglínunum rauðri, gulri eða blárrí til að stytta vegsamgöngur milli sveitarfélaganna vegna aukinna samgangna milli sveitafélaganna s.s. skóla, verslun ofl. Landeigendur telja æskilegra að Djúpvegur liggji fyrir norðan íbúðarhús þeirra til að losna við umferð um hlaðið, og til að hlífa sem mestu af ræktuðum tünnum er best að fara sem lengst norður sem einnig styttr leiðina milli Borðeyrar og Hvammstanga.

Búið er að ákveða að flytja Djúpveg um Arnkötludal þannig að umferð til og frá Vestfjörðum suður, mun beinast yfir í Gilsfjörðin. Umferð frá sunnanverðum svæðum Húnaflóa og umferð milli Vestfjarða og Norðurlands mun liggja um hlað Fjarðarhorns. Í heild mun umferð í gegnum hlaðið á Fjarðarhorni mun minnka verulega frá því nú er því umferð milli Suðurlands og Vestfjarða fer ekki þar um.

Meta þarf hvort sé mikilvægara að stytta leiðina milli Borðeyrar/nyrstu bæja í Bæjarhrepp vegna skólaaksturs ofl eða vernda það sérstæða lífríki sem lifir í árósum Hrutafjarðará. Styttingin er um 4 km. aðra leiðina. Telja þarf tegundir jurta og fugla í árósum Hrutafjarðará áður en ákveðið verður að hafa Djúpveg eftir árósum Hrutafjarðará.

Æskilegt er að leggja brú frekar en ræsi, best er að halda röskun á óhreifðu landi í lágmarki, fara yfir minnst af síkjum og minnst af landi, vanda þarf vel val á efnisnámum. Sleppa alveg vegskeringum og skilgreina slíka staði heldur sem námur og vanda vel allar vegfyllingar og hafa landsvæði utan vegflá óskertan. Vegur þarf að falla vel inn í landslag og gnæfa ekki yfir landið.

Virðingarfyllt

*Sigríður Hjaltad*  
Sigríður Hjaltadóttir

Eftirlitsráðgjafi Umhverfisstofnunar

**Afrit sent:** Auðunni Hálfánarsyni Vegagerðinni í Borgarnesi, Gunnari H Jóhannessyni Akureyri og Heimi Guðmundssyni Sauðárkrók