

Óhappa- og slysatíðni eftir gerð vegar



Verklýsing

Með athugun þessari er ætlunin að meta raunverulegt öryggi vegfarenda á mismunandi gerðum þjóðvega. Borin er saman tíðni óhappa á þjóðvegum háð vegflokki, vegtegund, staðsetningu og umferðarpunga.

Heimildir og gögn

- Vefur Vegagerðarinnar, www.vegagerdin.is
- Vegstaðall Vegagerðarinnar
- Slysaskrár Vegagerðarinnar 2000-2004
- Vegaskrá Vegagerðarinnar 2005

Vegflokkur

Stofnvegir (S)

Vegir sem ná til 1.000 íbúa svæðis og tengja slík svæði saman. Víkja má frá reglunni um íbúafjölda ef um er að ræða tengingu kaupstaða eða kauptúna sem mynda samræmda heild frá atvinnulegu eða félagslegu sjónarmiði. Sama gildir um vegi sem hafa mikla árstíðabundna umferð eða þar sem innan 10 ára má búast við 1.000 bíla umferð á dag yfir sumarmánuðina. Við það stofnvegakerfi sem þannig fæst skal tengja með stofnvegi þéttbýli 400 íbúa eða fleiri enda sé tengingin ekki lengri en 20 km, svo og þéttbýli með 200-400 íbúa ef tenging er ekki lengri en sem svarar 5 km fyrir hverja 100 íbúa í þéttbýlinu. Þar sem stofnvegur endar í þéttbýli skal hann ná til þess svæðis sem mikilvægast er fyrir athafnalíf þéttbýlisins.

Tengivegir (T)

Vegir sem tengja safnvegi við stofnvegi og ná að þriðja býli frá vegarenda þar sem búseta er. Þetta ákvæði gildir þó ekki ef um er að ræða veg í kaupstað eða kauptúni. Einnig má telja tengiveg að innsta býli þar sem landsvegur liggur úr byggð. Þar sem tengivegur tengir þéttbýli við stofnvegakerfið skal hann ná til þess svæðis sem mikilvægast er fyrir athafnalíf þéttbýlisins. Vegir að flugvöllum þar sem starfrækt er reglubundið áætlunarflug og vegir að höfnum og bryggjum, ef þaðan eru stundaðar áætlunarsiglingar, skulu einnig vera tengivegir ef þeir eru ekki stofnvegir samkvæmt skilgreiningu um þann vegflokk.

Safnvegir (V)

Safnvegir tengja einstök býli, stofnanir o.fl. við tengivegi eða stofnvegi. Til safnvega teljast: Vegir að öllum býlum sem búseta er á og ekki eru tengd með stofnvegi eða tengivegi. Vegur samkvæmt þessum lið skal þó aldrei teljast ná nær býli en 50 m ef hann endar þar eða vera inni í þéttri byggð ef vegakerfi þar er styttra en sem svarar 50 m fyrir hvert býli eða íbúð. Vegir að kirkjustöðum, opinberum skólum og öðrum opinberum stofnunum í dreifbýli og í þéttbýli með minna en 200 íbúa. **(Safnvegi vantar meira og minna í slysaskrár Vegagerðarinnar og voru því ekki með í athugun þessari)**

Landsvegir (X)

Til þessa vegflokks skal telja þjóðvegi sem ekki tilheyra neinum af framangreindum vegflokkum. Þar er um að ræða vegi yfir fjöll og heiðar, þar á meðal vegi sem tengja saman landshluta, vegi innan þjóðgarða og vegi að fjölsóttum ferðamannastöðum. Á vegum þessum skal yfirleitt einungis gera ráð fyrir árstíðabundinni umferð og minna eftirliti og minni þjónustu en á öðrum þjóðvegum.

Vegtegund

Vegtegundir A1, A2, A3, B1, B2, B3, og C1, lýsing, stofnvegir

(minni kröfur eru gerðar til annarra vegflokka).

- A1** Vegir með tveimur aðskildum akbrautum og að minnsta kosti fjórum akreinum, öxlum og/eða kantsteinum. Breidd \geq 34 m án kantsteina. ADU > 25.000 (dreifbýli).
- A2** Vegir með tveimur aðskildum akbrautum og að minnsta kosti fjórum akreinum, öxlum og/eða kantsteinum. Breidd = 27 m án kantsteina. ADU > 5.000 (dreifbýli).
- A3** Vegir með tveimur aðskildum akbrautum og að minnsta kosti fjórum akreinum, öxlum og/eða kantsteinum. Breidd = 22 m án kantsteina. ADU > 6.000 (dreifbýli).
- B1** Vegir með tveimur akreinum, öxlum og/eða kantsteinum. Breidd = 13,5 m án kantsteina. ADU > 4.000 (dreifbýli).
- B2** Vegir með tveimur akreinum, öxlum og/eða kantsteinum. Breidd = 10 m án kantsteina. ADU > 1.500 (dreifbýli).
- B3** Vegir með tveimur akreinum, öxlum og/eða kantsteinum. Breidd = 8,5 m án kantsteina. ADU > 600 (dreifbýli).
- C1** Vegir með tveimur akreinum. Breidd = 7,5 m án kantsteina. ADU > 100 (dreifbýli).

Vegtegundir C2 og D gilda einkum um tengi- safn- og landsvegi

- C2** Vegir með tveimur akreinum. Breidd = 6,5 m með öxlum.
- D** Vegir með einni akrein (með útskotum).

Vegtegundir F1, F2 og F3 gilda aðeins um landsvegi

- F1** Slóðir – Seinfær vegur, fær allri almennri umferð að sumarlagi. Einungis slóð, oftast en ekki lægri en landið til beggja hliða. Breidd um 4 m. Stórir lækir og ár brúaðar. Vegir þessir eru oft lokaðir á veturna vegna snjóa og vegna aurbleytu á þáttíð.
- F2** Slóðir – Lakfær vegur, fær fjórhjóladrifnum bílum, mjög öflugum fólksbílum og jepplingum. Einungis slóð, oftast en ekki lægri en landið til beggja hliða. Breidd um 4 m. Lækir og smáár óbrúaðar. Oft lokað á veturna vegna snjóa og aurbleytu á þáttíð.
- F3** Slóðir – Torfær vegur, einungis fær stórum og vel búnum fjórhjóladrifnum bílum, ofurjeppum. Slóð, oftast en ekki lægri en landið til beggja hliða, geta verið ójafnar, grýttar og með bleytuíhlaupum. Breidd um 4 m. Oft lokað á veturna vegna snjóa og aurbleytu á þáttíð.

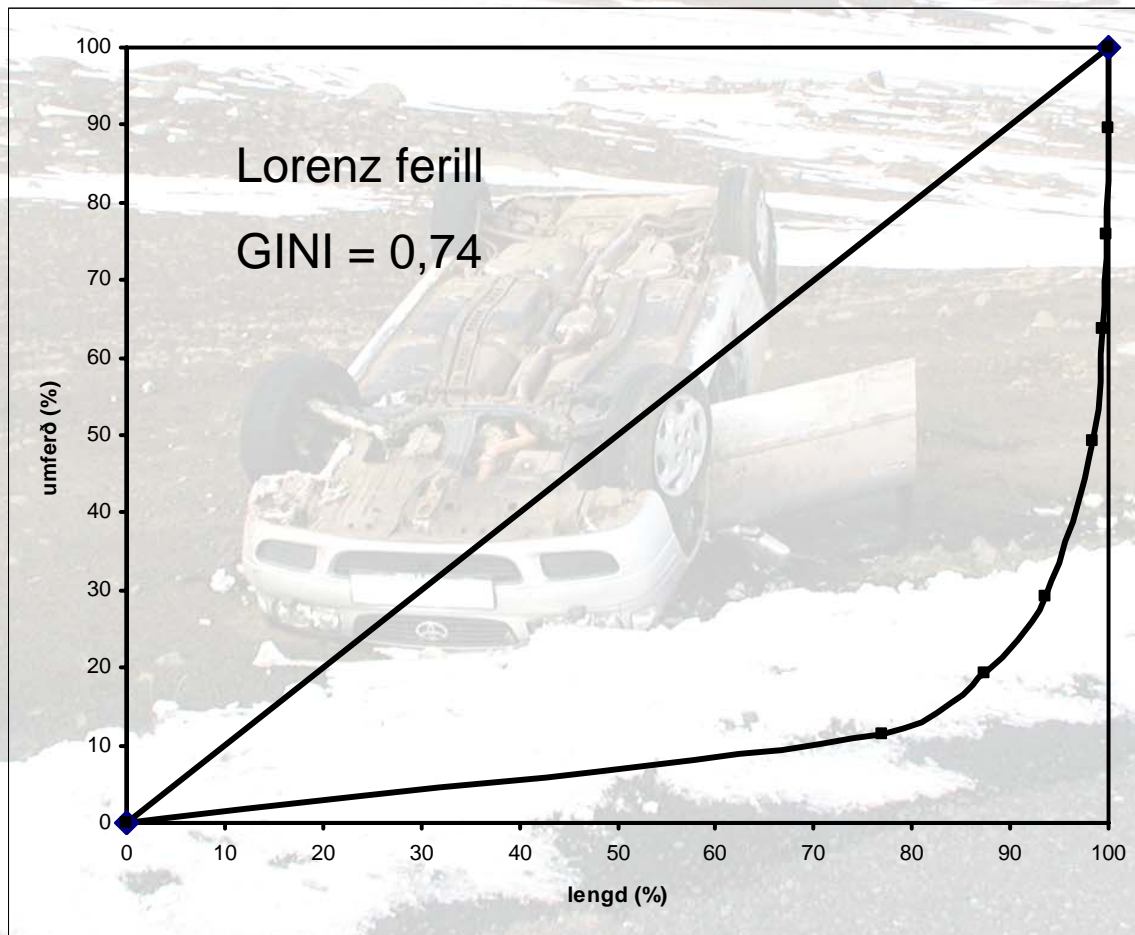
Staðsetning

Staðsetning	Hlutfall af heildarlengd	Hlutfall af heildarnotkun
Höfuðborgarsvæði	0,8%	37,6%
Þéttbýli utan höfuðborgarsvæðis	1,3%	6,4%
Dreifbýli	97,9%	56,0%

Umferð

Ársdagsumferð [bílar/sólarhring]	Hlutfall af heildarlengd	Hlutfall af heildarnotkun
<250	76,9%	11,5%
250-499	10,4%	7,9%
500-999	6,2%	9,9%
1000-4999	4,9%	20,0%
5000-9999	1,0%	14,4%
10000-24999	0,3%	12,2%
25000-39999	0,2%	13,7%
≥40000	0,1%	10,4%

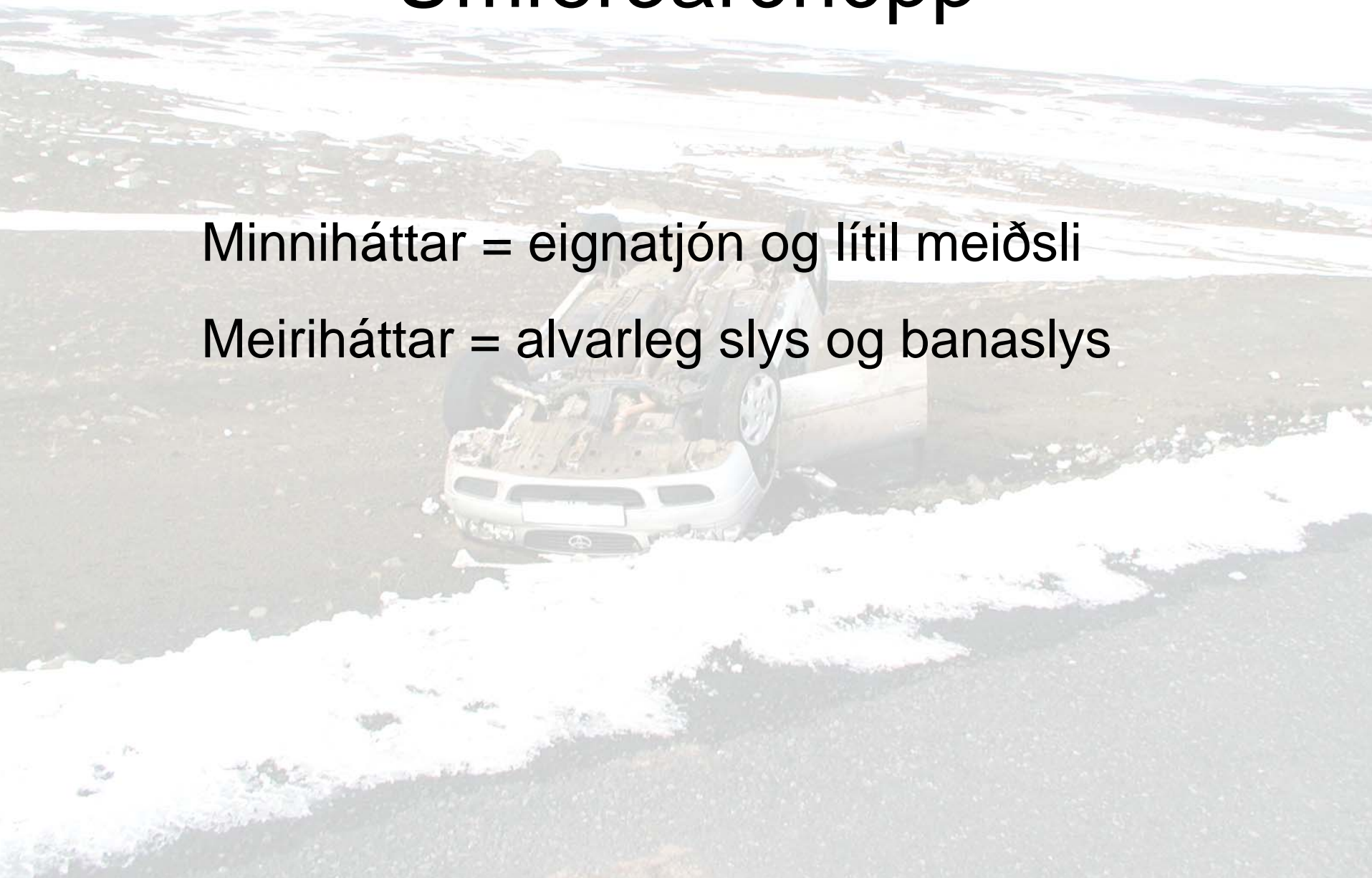
Umferð



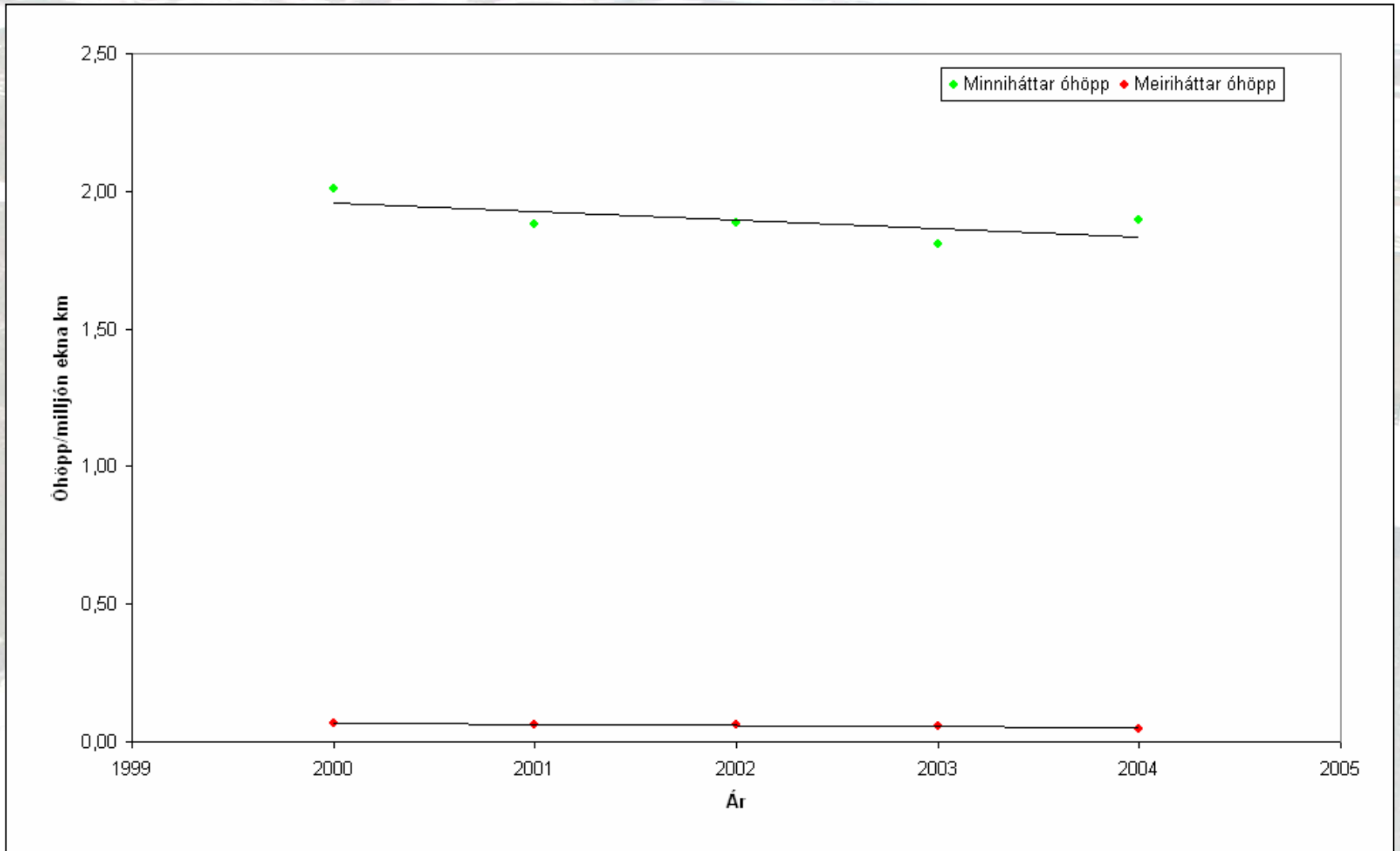
Umferðaróhöpp

Minniháttar = eignatjón og lítil meiðsli

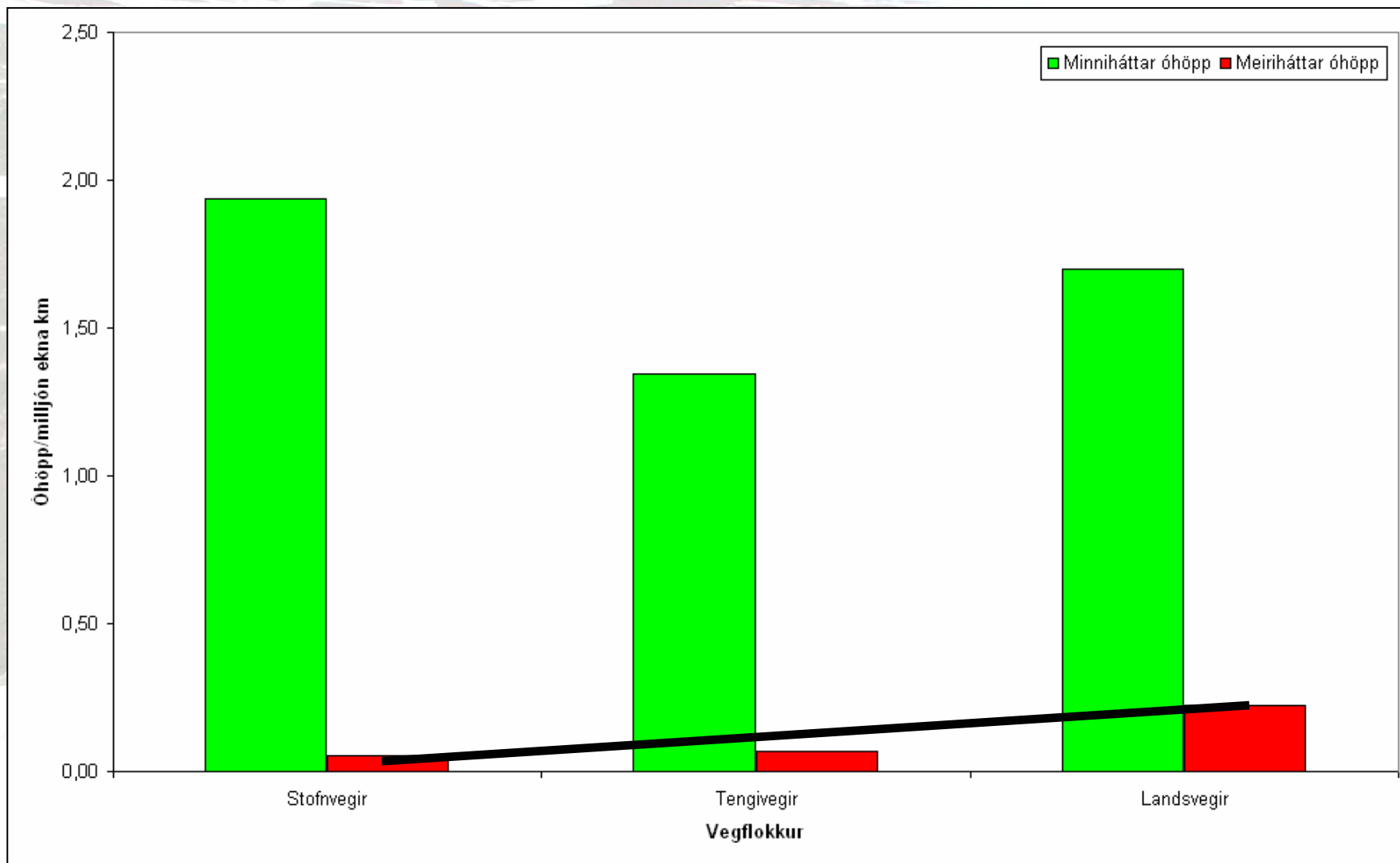
Meiriháttar = alvarleg slys og banaslys



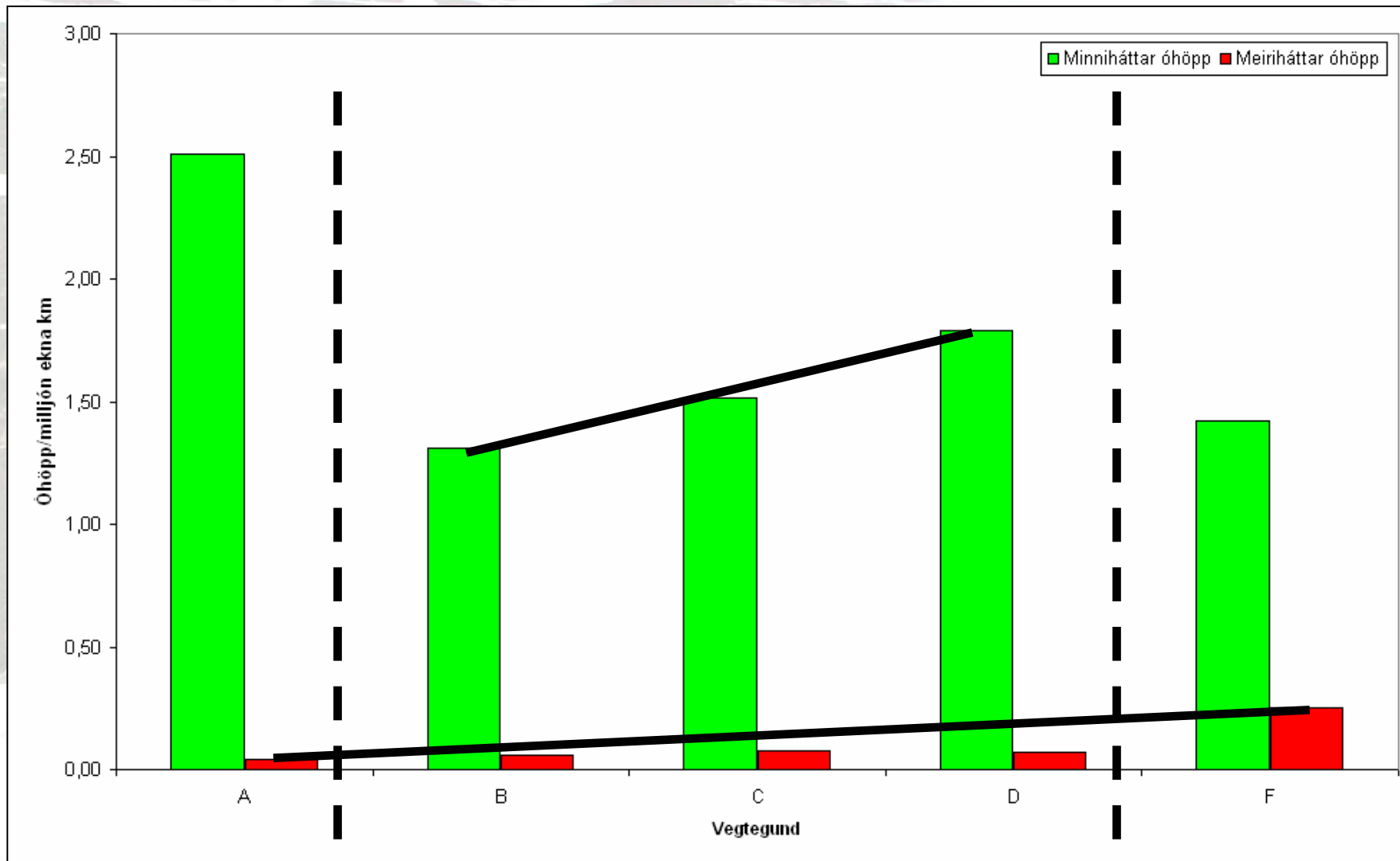
Þróun tíðni umferðaróhappa



Tíðni óhappa og vegflokkur



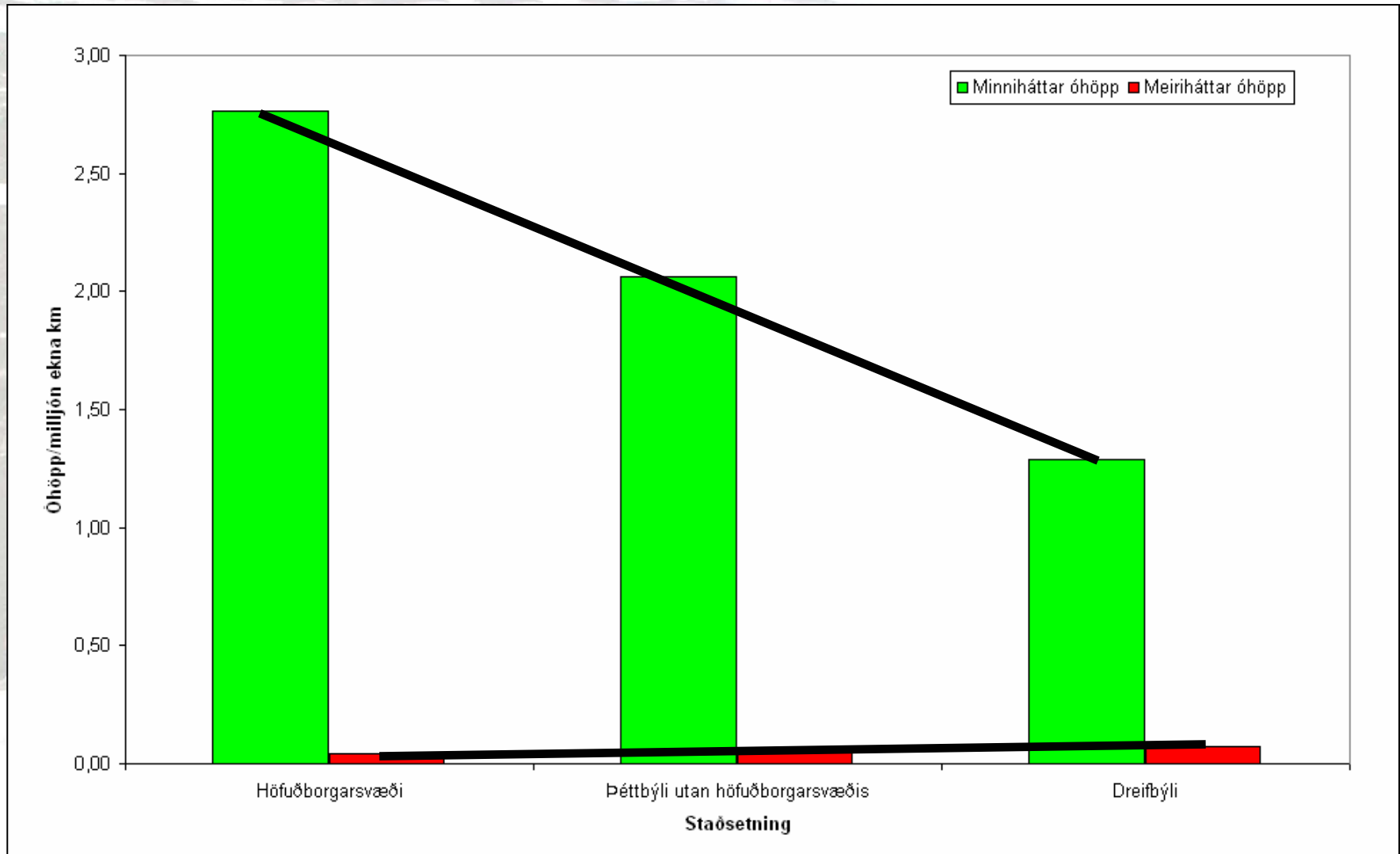
Tíðni óhappa og vegtegund



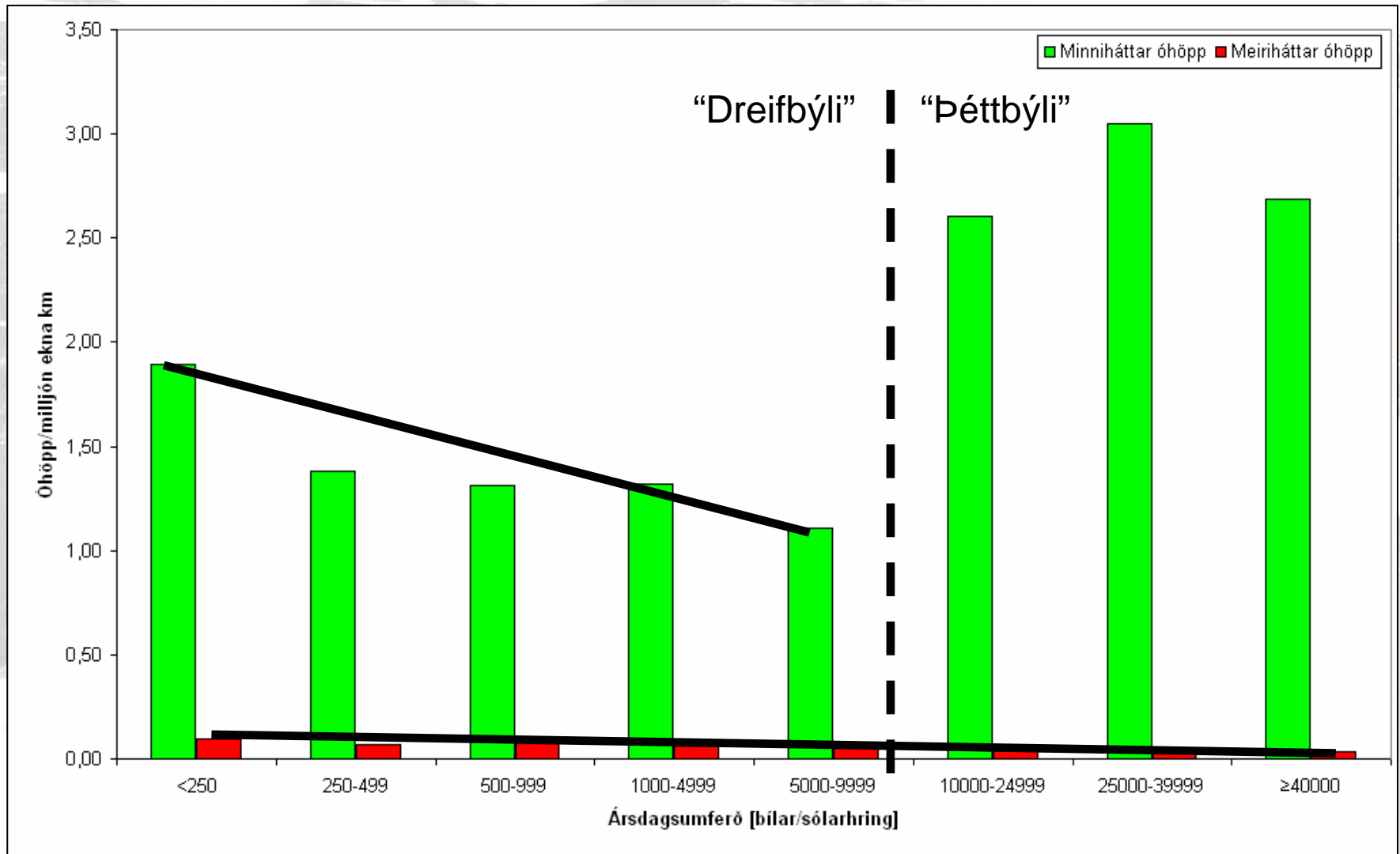
Tíðni óhappa og vegtegund

Aths. Hafa ber í huga, að vegtegund er ekki alltaf rétt, heldur er um að ræða óskir Vegagerðarinnar um heppilegt þversnið. Gera þyrfti heildarathugun á raunverulegri vegtegund. Vegagerðin hefur reyndar byrjað slíka úttekt.

Tíðni óhappa og staðsetning



Tíðni óhappa og umferð



Markmið

Það er von höfunda að verk þetta gagnist í framtíðinni við mat á umferðaröryggi og að það skili sér í öruggara vegakerfi.

A white SUV is shown overturned on a road covered in snow. The car is on its side, with the front end facing the viewer. The background shows a wide, flat landscape with patches of snow and a clear sky. The text "Takk fyrir áheyrnina" is overlaid in the center of the image.

Takk fyrir áheyrnina