

Djúpgreining á útafakstri og veltum

Sævar Helgi Lárusson, verkfræðingur
Ágúst Mogensen, afbrotufræðingur

Rannsóknir Rannsóknarnefndar umferðarslysa undanfarinna ára hafa sýnt að útafakstur er sú tegund slysa sem hvað algengust er í banaslysum í umferðinni. 48% allra banaslysa árána 1998 til og með 2006 voru útafakstur. Útafakstur er einnig áberandi í slysum með meiðslum, undanfarin ár hafa um 26% alvarlegra slysa verið útafakstur. Hins vegar vegur útafakstur um 22% af slysum með litlum meiðslum og einungis rúm 6% af skráðum umferðarslysum þar sem einungis verður eignatjón.



Bifreið í fjöruborði sem valt af vegi á lítilli ferð.

Tekin voru til rannsóknar af handahófi 30 slys með litlum meiðslum og 30 slys með alvarlegum meiðslum samkvæmt slysaskrá Umferðarstofu og að auki öll banaslys sem teljast til útafaksturs frá árinu 2005 til og með dagsins í dag. Eingöngu voru tekin til skoðunar slys þar sem eitt ökutæki átti þátt í slysinu og bara bifreiðar. Slysin hafa svo verið

rannsókuð með tilliti til orsaka slynsins og áverka sem af hlutust.

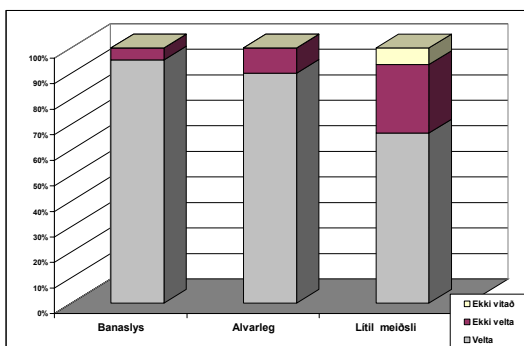


För á vegi eftir ölvaðan ökumann sem endaði út í skurði.

Í verkefninu var hlutast við að finna út hver munurinn er á þessum slysum, hvaða stikar það eru í slysunum sem valda því að miklir áverkar hljótast af útafakstrinum. Stikar eins og hraði fyrir slys, aflögun inn í farþegarýmið, umhverfi vega, bílbeltanotkun voru skoðaðir. Einnig er lagt mat á ökumannsmistök, hver þau eru og hversu algengt það sé að röng viðbrögð ökumanns við aðstæðum þar sem ökumaður hefur ekki fullt vald á bifreiðinni valdi því að ökutæki veltur. Í 4 banaslysum af 21 hefði ökumaður getað forðað slysi með því að stýra bifreið útaf vegi í stað þess að beygja aftur inn á veg eftir að hann missti stjórn á ökutækinu. Í þessum fjórum slysum ultu bifreiðarnar vegna þessara mistaka.

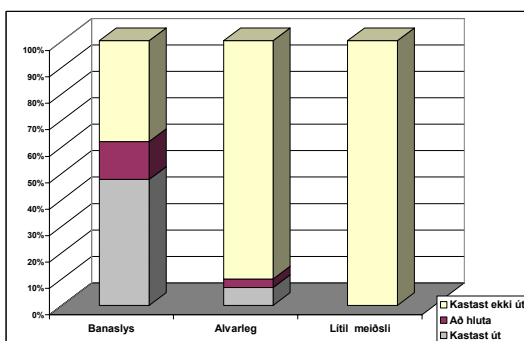
Í rannsókninni eru bílveltur einnig greindar og flokkaðar eftir NASS-CDS

skilgreiningunni. Í þeirri skilgreiningu eru bílveltur flokkaðar í átta flokka eftir því hvers eðlis veltan er. Það að missa stjórn á bifreið og lenda út af vegi er ekki hættulegur viðburður einn og sér, þar þarf að koma til annar viðburður eins og árekstur við fastann hlut eða velta.

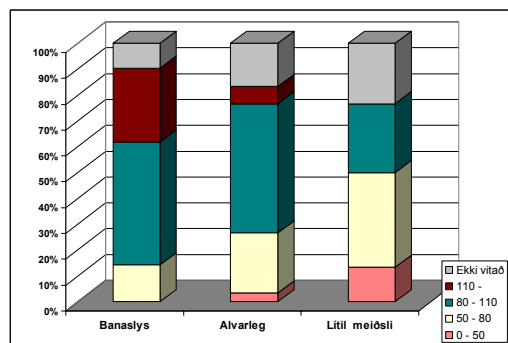


Hlutfall bifreiða sem lenda í útafakstri sem velta eftir meiðslum.

Aðili í ökutæki sem veltur verður fyrir kröftum sem leitast við að henda aðilanum út frá snúningsöxli, og ef sá hinn sami er ekki spenntur í öryggisbeltið þá getur snúningurinn valdið því að aðilinn kastast út úr bifreiðinni.



Hlutfall slysa þar sem aðili kastast út úr bifreiðinni eftir meiðslum í slysi.



Áætlaður hraði í [km/klst] fyrir slys eftir meiðslum í slysi.

Í 52% banaslysa var einn eða fleiri aðili í bifreið ekki með beltin spennt og 14% slysa er ekki vitað um bílbeltanotkun. Hvað banaslysinn varðar þá köstuðust meirihluti þeirra sem voru óspenntir út úr bifreiðunum. Alls köstuðust 12 aðilar út úr bifreiðunum í þeim slysum sem rannsóknin náði til. Lífðu tveir slysið af en slösuðust umtalsvert.

Markmið rannsóknarinnar var að greina hvers vegna útafakstur gerist, hvað er að valda áverkum og hver er megin munur á alvarlegum slysum og svo þeim sem engin eða lítil meiðsli hljóta af. Skýrsluhöfundar vonast til þess að niðurstöður rannsóknarinnar munu geta nýst aðilum sem starfa við vegagerð og ökukennslu sérstaklega sem og okkur öikumönnunum sjálfum.