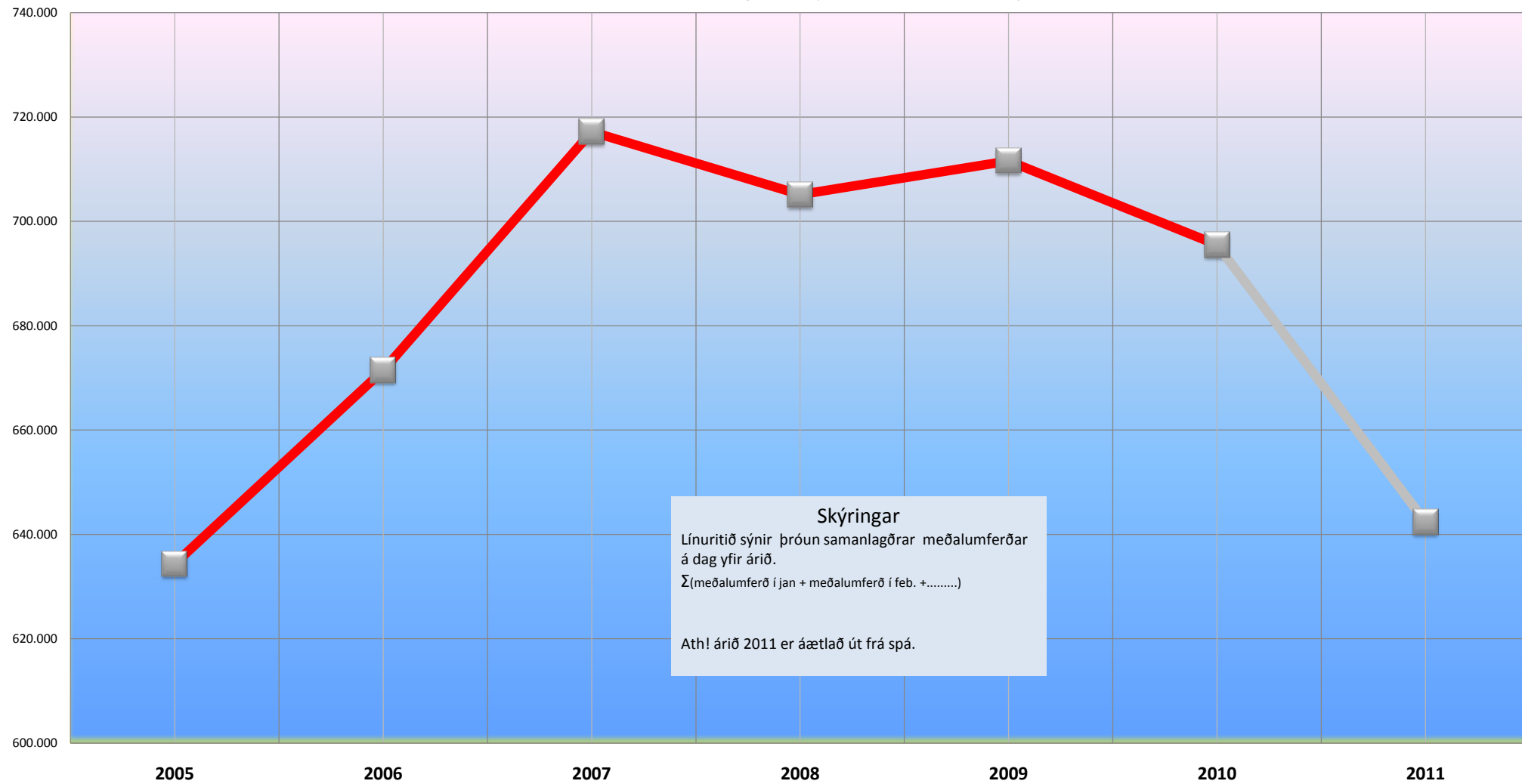






Fjöldi bíla

### Heildar meðalumferðar, á dag í hverjum mánuði, í mælipunktum.



#### Skýringar

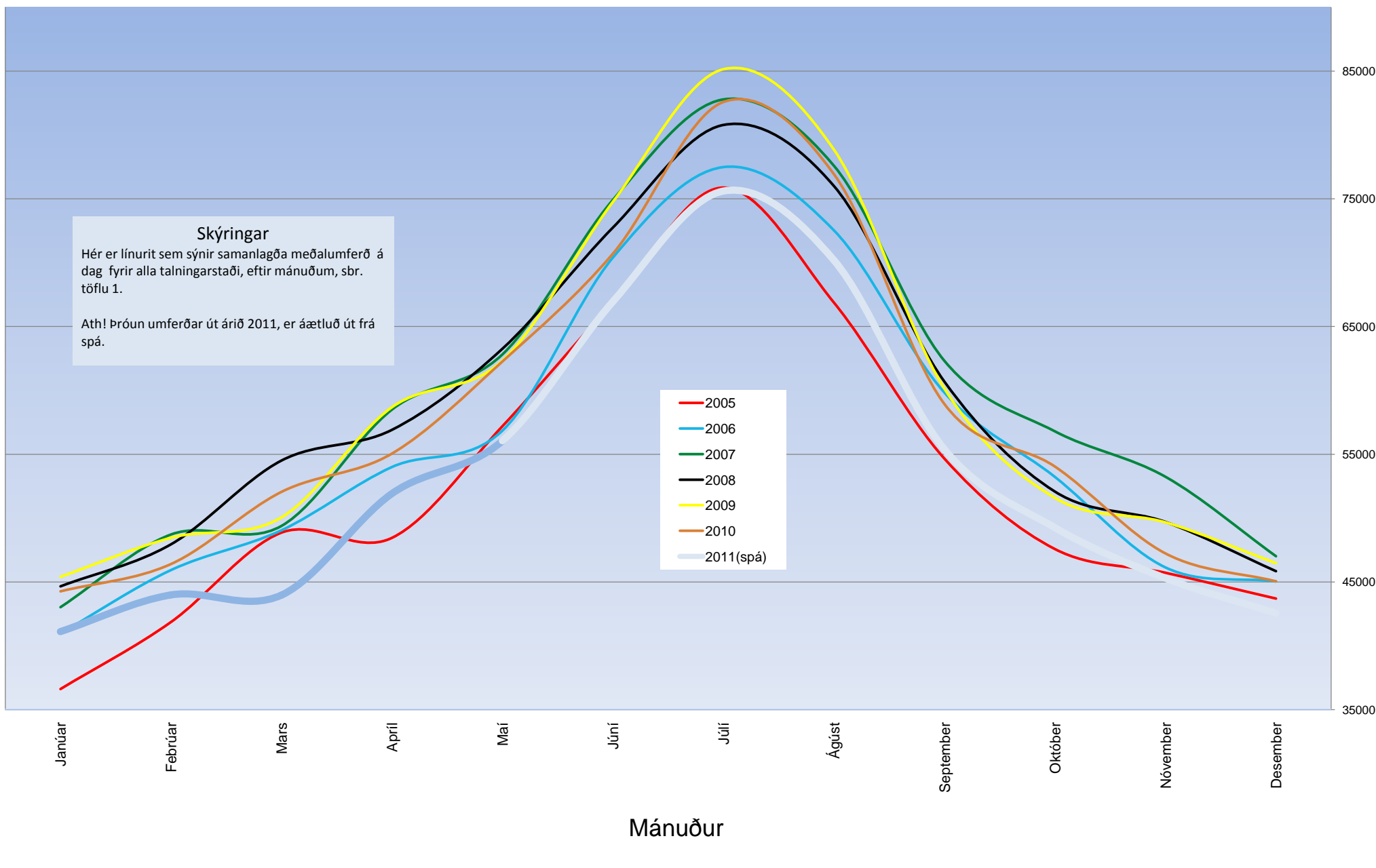
Línuritið sýnir þróun samantlagðrar meðalumferðar á dag yfir árið.

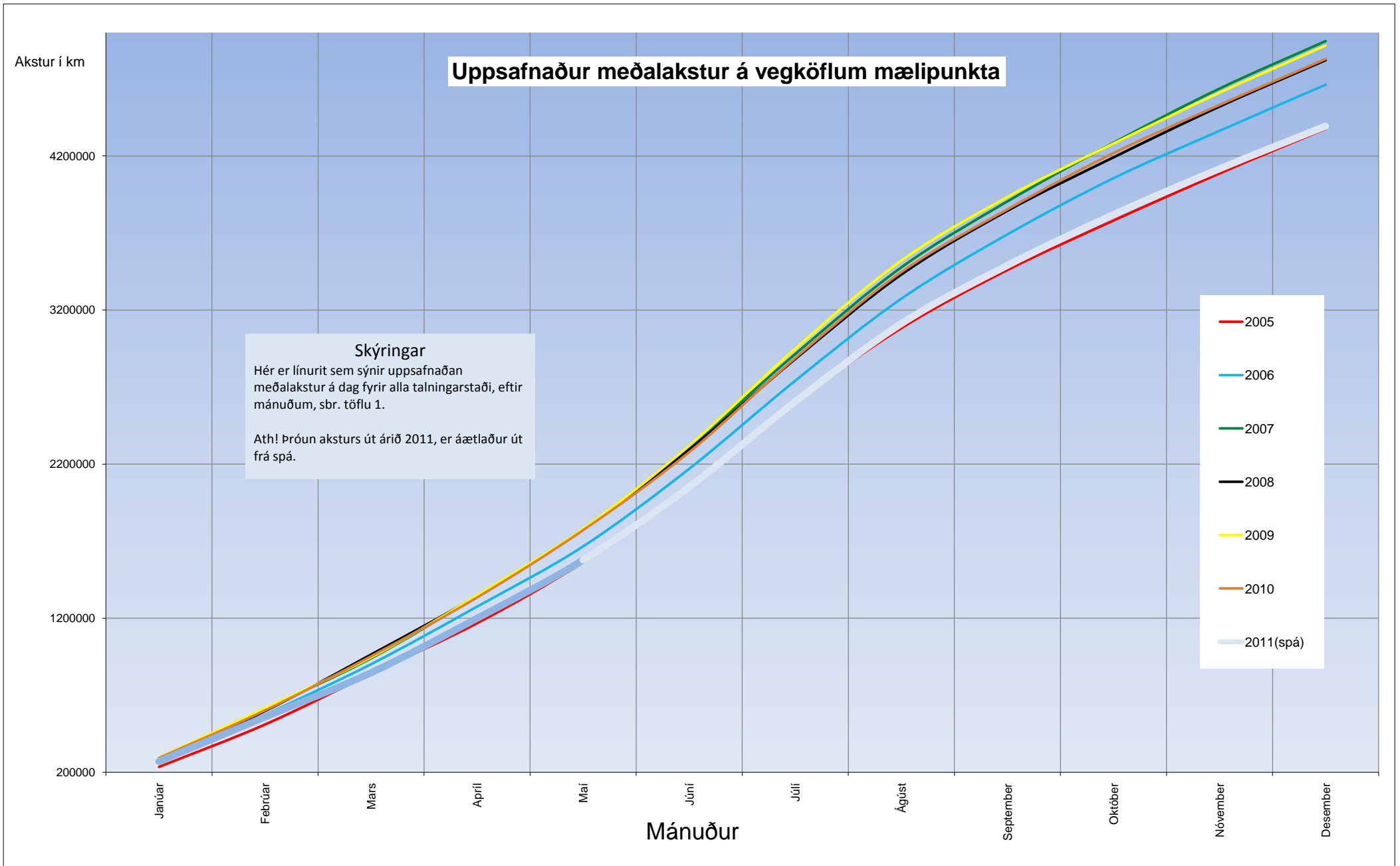
$\Sigma(\text{meðalumferð í jan} + \text{meðalumferð í feb.} + \dots)$

Ath! árið 2011 er áætlað út frá spá.

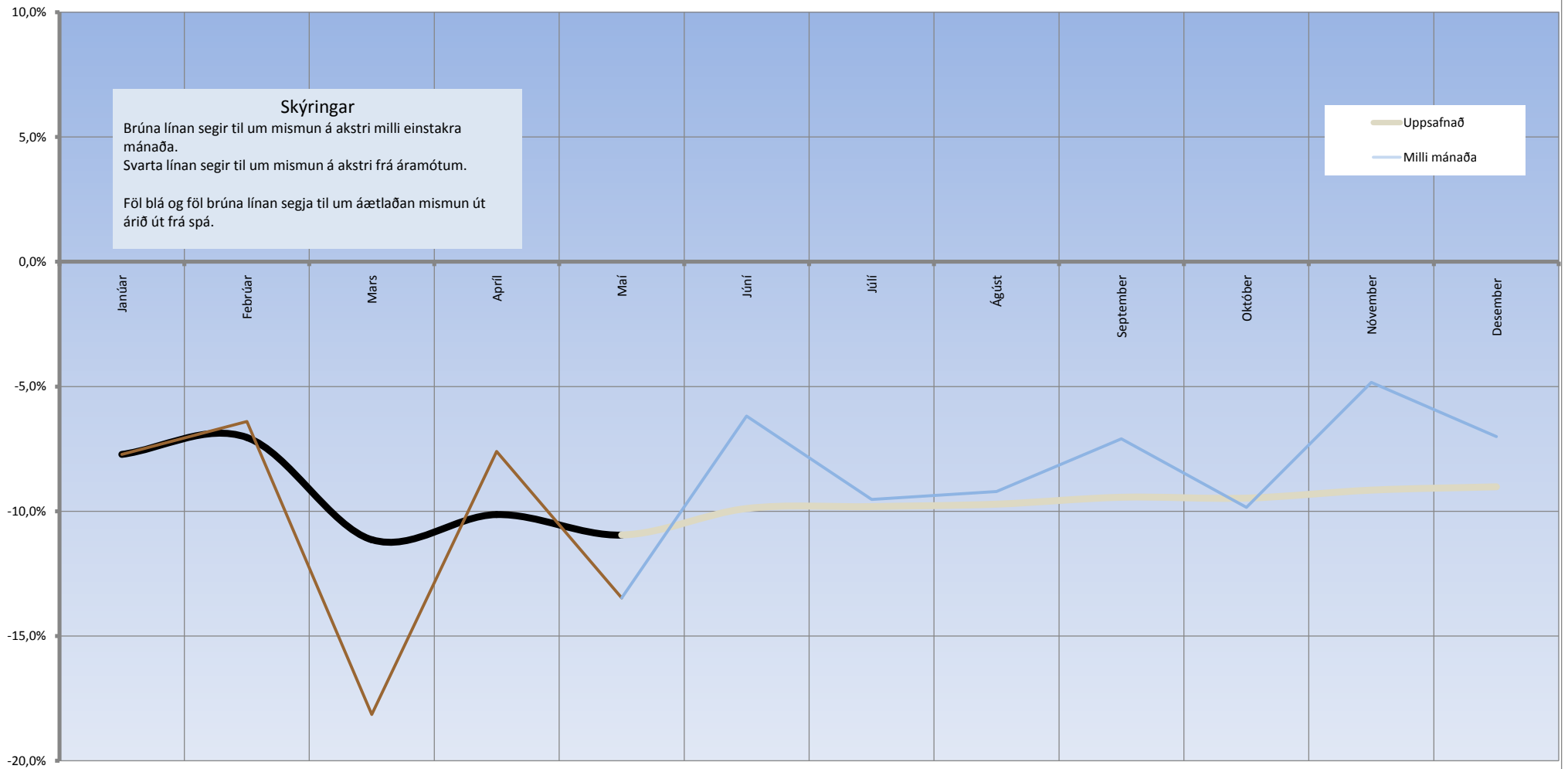
# Samanlögð meðalumferð, í mælipunktum, á dag.

Fjöldi bíla





## Mismunur á akstri milli árunna 2010 og 2011



## Hlutfallsleg þróun aksturs innan hvers svæðis 2010

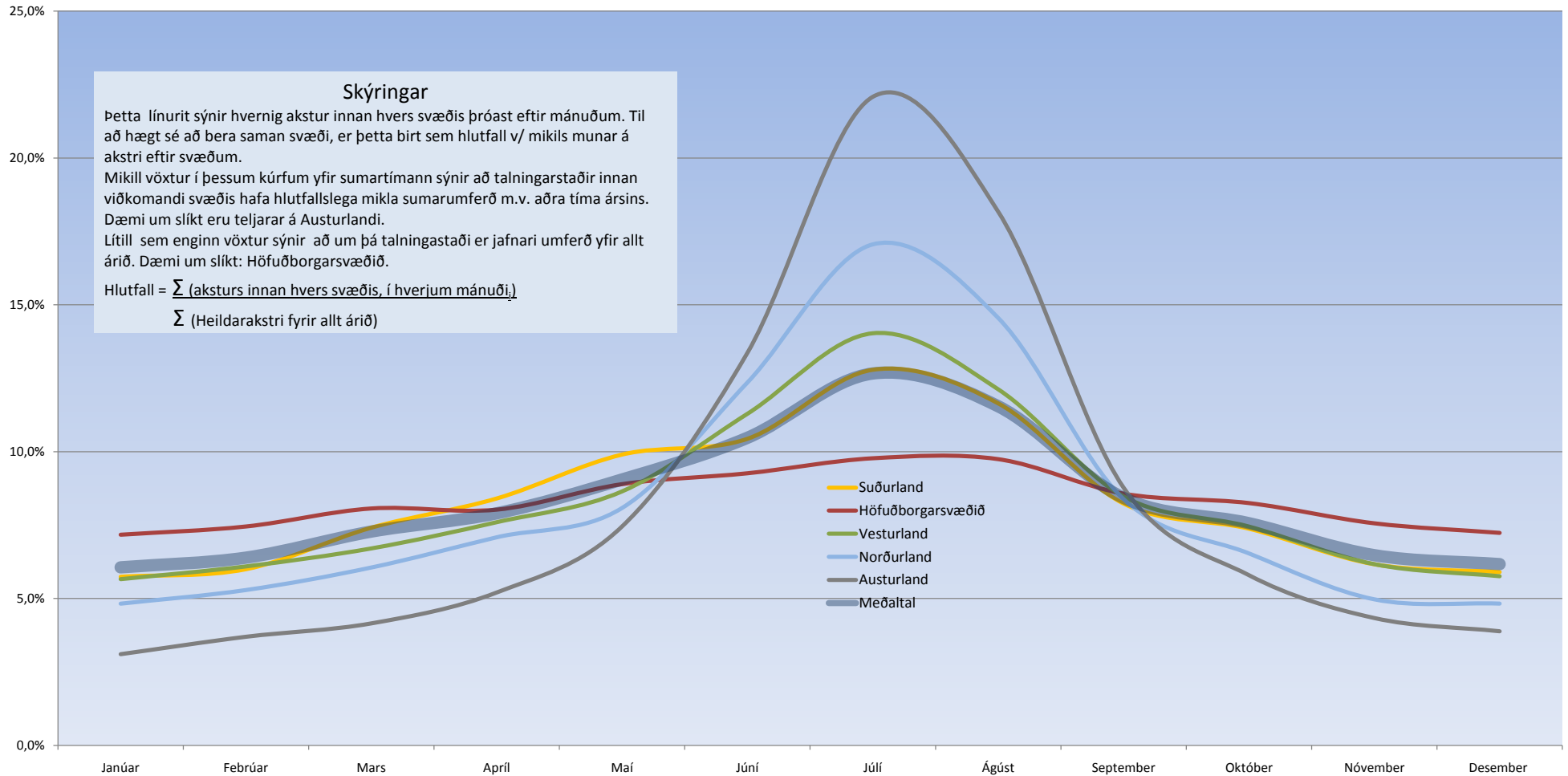
### Skýringar

Þetta línurit sýnir hvernig akstur innan hvers svæðis þróast eftir mánuðum. Til að hægt sé að bera saman svæði, er þetta birt sem hlutfall v/ mikils munar á akstri eftir svæðum.

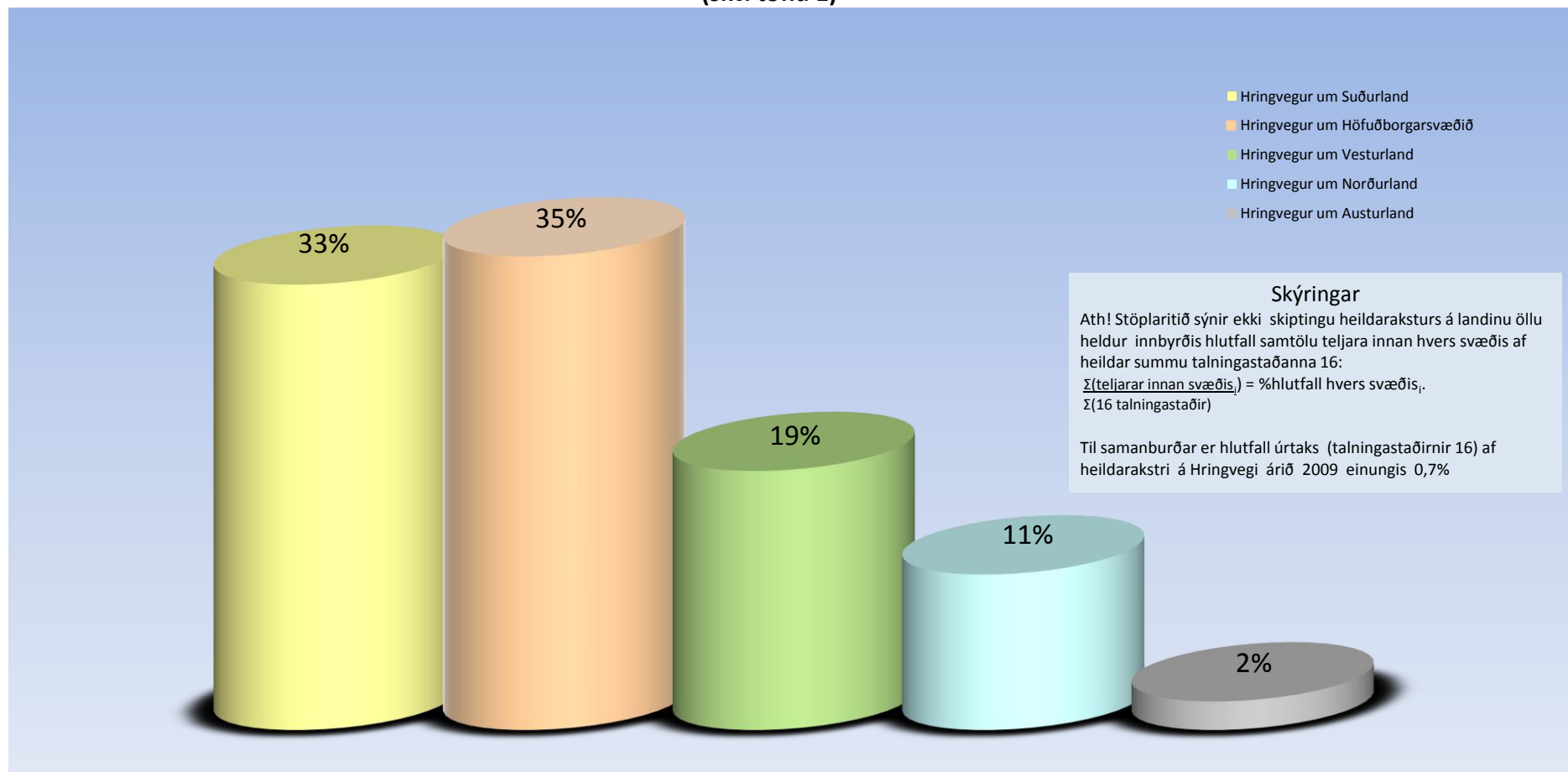
Mikill vöxtur í þessum kúrfum yfir sumartímann sýnir að talningarstaðir innan viðkomandi svæðis hafa hlutfallslega mikla sumarumferð m.v. aðra tíma ársins. Dæmi um slíkt eru teljarar á Austurlandi.

Lítill sem enginn vöxtur sýnir að um þá talningastaði er jafnari umferð yfir allt árið. Dæmi um slíkt: Höfuðborgarsvæðið.

$$\text{Hlutfall} = \frac{\sum (\text{aksturs innan hvers svæðis, í hverjum mánuði}_i)}{\sum (\text{Heildarakstri fyrir allt árið})}$$



**Innbyrðis vægi talningastaðanna 16 um svæðin árið 2010  
(skv. töflu 1)**



- Hringvegur um Suðurland
- Hringvegur um Höfuðborgarsvæðið
- Hringvegur um Vesturland
- Hringvegur um Norðurland
- Hringvegur um Austurland

**Skýringar**

Ath! Stöplariði sýnir ekki skiptingu heildaraksturs á landinu öllu heldur innbyrðis hlutfall samtölu teljara innan hvers svæðis af heildar summu talningastaðanna 16:

$$\frac{\sum(\text{teljarar innan svæðis}_i)}{\sum(16 \text{ talningastaðir})} = \% \text{hlutfall hvers svæðis}_i$$

Til samanburðar er hlutfall úrtaks (talningastaðirnir 16) af heildarakstri á Hringvegi árið 2009 einungis 0,7%