

VIÐAUKI I FYLGISKJÖL

1. Jökuldalsvegur um Hrafnkelsdal – rask á gróðri. Vegagerðin, nóvember 2011.
2. Verndarflokkar Vegagerðarinnar. Námur, efnistaka og frágangur, 2002, Vegagerðin o.fl., Reykjavík, bls. 62.
3. Leiðbeiningar Umhverfisstofnunar um mat á röskun og endurheimt votlendis. Umhverfisstofnun, janúar 2006.4
4. Jökuldalsvegur (923) um Hrafnkelsdal. Brú á Hrafnkelu og á Glúmstaðadalsá. Brúadeild Vegagerðarinnar, 2006 og 2009.
5. Gróðurlykill og gróðurkort. Náttúrustofa Austurlands, apríl 2011.
6. Svæði fyrir endurheimt votlendis. Bréf frá umhverfis og héraðsnefnd Fljótsdalshéraðs, dags. 10. október 2011.
7. Umsögn Skógræktar ríkisins, dags. 6. maí 2013
8. Umsögn Landgræðslu ríkisins, dags. 29. apríl 2013
9. Umsögn Fljótsdalshéraðs, dags. 13. maí 2013
10. Umsögn Fiskistofu, dags. 15. apríl 2013
11. Umsögn Minjastofnunar Íslands, dags. 7. maí 2013
12. Umsögn Umhverfisstofnunar, dags. 10. maí 2013
13. Umsögn Heilbrigðiseftirlits Austurlands, dags. 28. apríl 2013



Jökuldalsvegur um Hrafnkelsdal – rask á gróðri

Votlendi sem raskast vegna vegagerðar

Útreikningar eru miðaðir við gróðurkort Náttúrustofu Austurlands

Stöðvarnúmer	Lengd vegar m	margfeldis- stuðull m	Gerð votlendis	Halli á votlendi %	Votlendi sem raskast m ²
8.120-1.840	20	allt	U	17%	1.540
8.270-8.720	450	75	U, U3, U5,V,	1-10%	39.000
8.870-9.090	220	150	U3, V	11%	46.000
10.460-10.470	10	allt	U	9%	1.060
10.540-10.580	40	allt	U	5%	510
14.810-14.910	100	allt	U	1%	6.130
Samtals	840				94.240

Gulvíðikjarr sem raskast vegna vegagerðar

Útreikningar eru miðaðir við gróðurkort Náttúrustofu Austurlands

Stöðvarnúmer	Lengd vegar m	Gulvíðikjarr sem raskast m ²
9.600-9.640	40	30
9.740-9.820	80	790
11.360-22.390	30	370
11.450-11.470	20	20
11.560-11.610	50	130
12.360-12.400	40	140
13.170-13.270	100	1.050
13.420-13.470	50	600
13.580-13.730	150	1.730
13.800-14.050	250	3.640
Samtals	810	8.500

Tún sem raskast vegna vegagerðar

Útreikningar eru miðaðir við gróðurkort Náttúrustofu Austurlands

Stöðvarnúmer	Lengd vegar m	Tún sem skerðast 30 m breidd m ²
12360-12370	10	160
15.520-15.660	140	2.200
15.690-15.880	190	7.920
Samtals	340	10.280

Verndarflokkar Vegagerðarinnar

Í námukerfi Vegagerðarinnar er flokkunar-kerfi þar sem lagt er mat á hvar æskilegt er að efnistaka fari fram og hvar ekki. Flokkarnir eru fimm, frá fyrsta flokki með mjög hátt verndargildi og niður í fimmta flokk með mjög lágt verndargildi. Þessi flokkun gefur vísbendingu um hve viðkvæmt fyrirhugað efnistökusvæði er og hversu líklegt er að efnistaka kunni að hafa umhverfisáhrif.

1. flokkur:

Mjög hátt verndargildi

Svæði:

Í þennan flokk falla friðlýstar náttúruminjar, þ.e. þjóðgarðar, friðlönd, náttúruvætti eða svæði sem eru friðuð með sérlögum t.d. Þingvellir, Mývatn og Laxá í Mývatnssveit. Undir þennan flokk flokkast einnig vatnsverndarsvæði vatnsbóla, þ.e. brunnsvæði og grannsvæði. Fjörur í kaupstöðum, kaup-
túnnum og sjávarþorpum svo langt frá flæðar-
máli, að öruggt sé að ekki stafi hætta á
landbroti eða öðrum skemmdum af völdum
sjávar.

2. flokkur:

Hátt verndargildi

Svæði:

Náttúruminjar aðrar en friðlýstar á náttúruminjaskrá fá þessa einkunn. Í þennan



Úr Eldhrauni.

flokk falla einnig svæði þar sem efnistaka gæti haft mjög alvarlegar afleiðingar fyrir dýralíf, gróðurfar, mannvirki, einstakar jarðmyndanir, fallega náttúru eða stórfenglegt eða sjaldgæft landslag svo sem falleg gil. Aðrar jarðmyndanir flokkast með hátt verndargildi t.d. vegna vísinda og/eða þekkingargildis, fágætis, sögu, fegurðar, mikilúðar og útivistar. Einnig svæði þar sem efnistaka getur haft í för með sér alvarlega röskun á vistkerfum, fornleifum og menningarminjum. Merk kennileiti þ.e. myndanir sem eru áberandi í umhverfinu og eru þekkt í þjóðarvitundinni falla einnig í þennan flokk.

Jarðmyndanir:

Ýmsar jarðmyndanir sem njóta sérstakrar verndar svo sem eldvörp, gervigígar og eldhraun. Einnig fágætar jarðmyndanir svo sem malarásar, stuðlaberg og fundarstaðir steingervinga.

Gróðurlendi:

Mýrar og flóar stærri en 3 ha. Svæði vaxin skógi, þéttu birkikjarri, fjölbreyttum og/eða sjaldgæfum gróðri fellur undir þennan flokk.

Ár, vötn og sjór:

Stöðuvötn og tjarnir stærri en 1.000 m², fossar, hverir, sjávarfitjar og leirur. Efnistaka úr árfarvegum og óseyrum veiðiáa og af vatnsbotni og vatnsbakka veiðivatna. Efnistaka af sjávarbotni þar sem lífríki er mikið t.d. uppeldisstöðvar sjávardýra eða þar sem hætta er á að landbrot geti orðið vegna efnistökkunnar. Einnig fjarsvæði vatnsbóla.

3. flokkur:

Meðal verndargildi

Jarðmyndanir:

Jarðmyndanir sem hafa lágt verndargildi en eru áberandi frá fjölförnum svæðum. Einnig landslagsheildir þar sem efnistaka hefur veruleg áhrif á heildarásýnd svæðis. Dæmi eru skriðuset og aurkeilur sem eru mjög algengar jarðmyndanir og tiltölulega efnis-

miklar og njóta því engrar sérstakrar verndar. Sár í slíkum jarðmyndunum eru þó oft áberandi þar sem þær teygja sig upp í fjallshlíðar. Einnig jaðarhjallar, árhjallar og malarhjallar þar sem efnistaka skapar áberandi sár.

Gróður:

Svæði vaxin víðiflesjum og fjölbreyttum gróðri.

Ár og sjór:

Ár sem hafa takmarkaða silungsveiði og hafsbötn innan netlaga og/eða með fjölbreytt dýralíf.

4. flokkur:

Lágt verndargildi

Jarðmyndanir:

Í þennan flokk falla jarðmyndanir eins og jaðarhjallar, aurkeilur, skriðuset, strandset og fokset, sem eru ekki sjáanlegar frá vegum eða öðrum fjölförnum svæðum.

Gróður:

Hér fellur einnig undir grasi gróið land, sem hefur enga aðra sérstöðu.

Ár og sjór:

Ár þar sem lítil veiði er og sjávarbotn þar sem er fáskrúðugt lífríki og ekki hætta á landbroti vegna efnistöku.

5. flokkur:

Mjög lágt verndargildi

Jarðmyndanir:

Í þennan flokk falla jarðmyndanir sem njóta engrar sérstakrar verndar og þar sem auðvelt er hylja rask eftir efnistöku. Jökuláaurar og jökulurðir falla hér undir, ef þær eru ekki nálægt fjölförnum svæðum.

Gróður:

Gróðurlaust land, eða land þar sem gróðurþekja er minni en 10% af yfirborði svæðis.



Umhverfisstofnun

Environment and Food Agency of Iceland

• Suðurlandsbraut 24
IS - 108 Reykjavík, Ísland

☎ (+354) 591 2000

Fax (+354) 591 2010

umhverfisstofnun@ust.is

www.umhverfisstofnun.is

Ágæti viðtakandi

Reykjavík, 12. janúar 2006

Tilvísun: UST20051000025/mik

TILKYNNING

Leiðbeiningar Umhverfisstofnunar um mat á röskun og endurheimt votlendis

Leiðbeiningarnar eru unnar í samvinnu við nefnd um endurheimt votlendis

Umhverfisstofnun hefur í samvinnu við nefnd um endurheimt votlendis og Vegagerðina unnið að leiðbeiningum um mat á röskun votlendis vegna framkvæmda og mat á endurheimt votlendis. Leiðbeiningarnar eru viðmiðunarreglur um annars vegar framangreint mat á röskun og endurheimt og hins vegar almennar viðmiðunarreglur um til hvers skuli líta þegar votlendi er endurheimt vegna tiltekinnar framkvæmda. Það sem er skoðað er m.a. flatarmál endurheimts votlendis, gerð votlendisins, hvar það er endurheimt, inneign endurheimts votlendis og hvaða votlendisgerðir þarf að meta sérstaklega o.s.frv.

Mikilvægt er að í viðmiðunarreglunum kemur fram að möguleikinn á að endurheimta votlendi á ekki að stuðla að röskun náttúrulegs votlendis heldur er einungis mótvægisáðgerð ef ekki er hægt að komast hjá því að votlendi sé raskað.

Vegagerðin hefur samþykkt viðmiðunarreglurnar fyrir sitt leyti og verða þær því notaðar sem verklagsreglur ef framkvæmdir á hennar vegum kalla á endurheimt votlendis.

Umhverfisstofnun er full ljóst að það getur verið mjög erfitt að meta endurheimt votlendis og röskun fyrir fjölda votlendisgerða t.d. votlendis við strendur landsins svo sem leira. Það mun því alltaf þurfa að meta ákveðnar votlendisgerðir sérstaklega ef þær falla ekki innan þess sem kemur fram í leiðbeiningunum.

Viðmiðunarreglurnar munu verða endurbættar ef reynslan sýnir að þörf er á því.

Virðingarfyllt


Trausti Baldursson

Leiðbeiningar Umhverfisstofnunar um mat á röskun/endurheimt votlendis vegna vegaf framkvæmda og annarra framkvæmda sem við geta átt

Leiðbeiningarnar eru unnar í samvinnu við nefnd um endurheimt votlendis

Bakgrunnur:

Til grundvallar við gerð eftirfarandi leiðbeininga var notast við niðurstöður rannsókna Hlyns Óskarssonar á Rannsóknastofnun landbúnaðarins (nú LBHÍ), á röskun votlendis út frá vegaf framkvæmdum, sem unnar hafa verið fyrir Vegagerðina. Rannsóknirnar tóku til nokkurra mismunandi votlendissvæða á Norður- og Vesturlandi og niðurstöður sýna að áhrif framkvæmda eru einkum háð votlendisgerð annarsvegar og legu vegstæðis hins vegar. Þá taka leiðbeiningar þessar einnig mið af þekkingu um mismunandi eiginleika og svörun votlendisgerða.

Sumarið 2002 voru misítarlegar útgáfur matsleiðbeininga reyndar á tveimur svæðum (Þverárfjallsleið og Hárekstaðaleið). Ítarlegri útgáfan fólst í því að reikna út stærð raskaðs svæðis fyrir hvert og eitt votlendissvæði fyrir sig. Var þá stærð þess sérstaklega metin og umfang rasks áætlað með hliðsjón af fyrrgreindum rannsóknum. Einfaldari útgáfan byggðist á því að notast við heildarlengd vegar um hvert svæði og margfalda með meðaltalsstuðlum sem byggðir eru á fyrrgreindum rannsóknum. Þar sem báðar útgáfurnar gáfu svipaða niðurstöður var ákveðið að mæla með einfaldari útgáfunni þar sem hún reyndist verulega vinnusparandi. Leiðbeiningarnar eru því settar fram í þessu einfaldara formi til að auðvelda alla notkun á þeim.

Almennt um notkun leiðbeininganna:

Leiðbeiningar hér að neðan eru fyrst og fremst miðaðar við röskun á votlendi vegna vegagerðar. Leiðbeiningarnar má þó nota til viðmiðunar við aðrar framkvæmdir eftir því sem við á.

Oftast er það framkvæmdaraðili sem sér um að láta meta röskun á votlendi. Til dæmis í þeim tilvikum sem endurheimt votlendis hefur verið sett sem skilyrði sem mótvægisáðgerð í úrskurði um mat á umhverfisáhrifum.

Til að **meta** endurheimt votlendis má nota þessar leiðbeiningar á sama hátt en í gagnstæða átt ef t.d. um er að ræða að endurheimta votlendi með því að fylla upp í skurði eða loka skurðum í hallamýrum eða flóum. Ef endurheimtin er ekki aðeins bundin við svæði meðfram skurði heldur einnig svæði innan skurða sem lokað er þarf að meta endurheimt hverju sinni miðað við aðstæður. Ef um er að ræða að endurheimta flæðimýrar, sjávarfitjar, eða leirur þarf að meta endurheimt votlendis hverju sinni miðað við aðstæður, sjá lið C.

Leiðbeiningar / reglur um endurheimt votlendis:

Við framkvæmd eftirfarandi reglna skal taka m.a. mið af lögum um náttúruvernd nr. 44/1999, lögum um mat á umhverfisáhrifum nr. 106/2000 og af alþjóðasamningum sem varða líffræðilega fjölbreytni og verndun votlendis s.s. Ramsarsamningnum.

Umhverfisstofnun telur að við endurheimt votlendis verði að líta til eftirfarandi þátta:

1. að aldrei sé endurheimt minna flatarmál af votlendi en raskað var
2. að leitast sé við að endurheimta svipaða votlendisgerð og tapast sé þess kostur
3. að endurheimt votlendis vegna framkvæmda sé í sama landshluta og framkvæmdin á sér stað, en þó sé litið á hverja framkvæmd fyrir sig, sjá til dæmis svæðaskiptingu Vegagerðarinnar til viðmiðunar
4. að framkvæmdaraðili geti endurheimt meira votlendi en hann hefur verið skildaður til og þannig átt inneign af endurheimtu votlendi, sjá þó lið 2 og 3
5. að „inneign“ framkvæmdaraðila af endurheimtu votlendi verði ekki hvatning til þess að náttúrulegu votlendi sé spillt í næstu framkvæmd
6. að endurheimt votlendis vegna framkvæmda skuli að jafnaði hefjast samtímis framkvæmdum, en þó ekki seinna en innan þriggja ára frá því að þær hófust, skoða skal sérstaklega stærri verkefni m.t.t. inneignar
7. að framkvæmdaraðili haldi skrá yfir votlendi sem raskað var eða endurheimt á hans vegum
8. að endurheimt votlendis sem mótvægisgerð vegna tiltekinnar framkvæmdar sé staðfest af viðkomandi stjórnvaldi
9. að ef ekki næst samkomulag um endurheimt votlendis vegna framkvæmda skal þriggja manna nefnd úrskurða í málinu. Nefndin skal skipuð einum fulltrúa frá framkvæmdaraðila einum fulltrúa frá Umhverfisstofnun og einum óháðum aðila með sérþekkingu á sviði „votlendismála“ og bæði framkvæmdaraðili og Umhverfisstofnun samþykkja.

Leiðbeiningar um mat á votlendi sem raskast

- A. Votlendisblettir sem eru 5 ha eða minni teljast allir raskaðir ef vegir eru lagðir um þá. Endurheimt svæði skal því vera ígildi þeirra að flatarmáli. Ef vegaframkvæmd er í jaðri votlendissvæðis skal meta það sérstaklega.

Um stærri votlendi gildir eftirfarandi:

- B. Heildarlengd vegar um viðkomandi votlendi er grunneining matsins (*dæmi: Við aðstæður þar sem 300 metra langur vegkaflí liggur um votlendi er talan 300 notuð sem margfeldistuðull í eftirfarandi reiknireglum*).

B.1 Vegur sker hallamýri (talsverð hreyfing á vatni undan halla, meginrask verður neðan vegar):

- Vegur sker ofan miðju votlendis: raskað svæði er 150 m breitt => heildarlengd vegar er margfölduð með 150 m. (dæmi: 300 m langur vegkaflí liggur efst í hallamýri → $300\text{ m} \times 150\text{ m} = 45.000\text{ m}^2 = 4,5\text{ hektarar}$).
- Vegur sker neðan miðju votlendis: raskað svæði er 75 m breitt => = heildarlengd vegar er margfölduð með 75 m. (dæmi: 300 m langur vegkaflí liggur neðarlega í hallamýri → $300\text{ m} \times 75\text{ m} = 22.500\text{ m}^2 = 2,25\text{ hektarar}$).

B.2 Vegur liggur um flóamýri / dalabotnamýri (svæði þar sem lítil hreyfing er á vatni):

- Raskað svæði er 75 m breitt. Heildarlengd vegar um votlendið er margfölduð með 75 m. (dæmi: 300 m langur vegkaflí liggur um flóamýri → $300\text{ m} \times 75\text{ m} = 22.500\text{ m}^2 = 2,25\text{ hektarar}$).

C. Vegur liggur um flæðimýri / sjávarfitjar / leirur (svæði þar sem flóða gætir reglulega):

- Stærð raskaðs svæðis er metið hverju sinni eftir aðstæðum. Meginreglan er sú að allt það svæði sem verður fyrir breytingum á vatnafari telst raskað, þ.e. ef, sökum framkvæmda, tekur fyrir reglulega aðkomu vatns á svæðið (t.d. vorflóð, sjávarföll) telst svæðið raskað.

Dæmi til frekari útskýringar:

Við gefna framkvæmd liggur væntanlegur vegur um fjögur votlendissvæði. Vegurinn vindur sig upp hlið þar sem 600 m langur kaflí liggur efst í hallamýri og annar 400 m kaflí liggur ofarlega í hallamýri. Vegurinn liggur síðan yfir heiði þar sem 1200 m langur kaflí liggur um flóamýri. Niður af heiðinni liggur síðan vegurinn um hallamýri þar sem um 700 m langur kaflí sker mýrina neðarlega.

Í þessu dæmi væri raskið samkvæmt reglunum metið sem eftirfarandi:

$$\begin{aligned} 600\text{ m} \times 150\text{ m} &= 9,0\text{ hektarar} \\ 400\text{ m} \times 150\text{ m} &= 6,0\text{ hektarar} \\ 1200\text{ m} \times 75\text{ m} &= 9,0\text{ hektarar} \\ 700\text{ m} \times 75\text{ m} &= 5,3\text{ hektarar} \end{aligned}$$

$$\text{ALLS} = 29,3\text{ hektarar}$$

Jökuldalsvegur (923) um Hrafnkelsdal

Brú á Hrafnkelu.

Fyrirhugað brúarstæði er á flötum áreyrum þar sem skapa verður ánni aðhald við brúna.

Skoðað hefur verið vatnasvið og flóðagreining Orkustofnunar á árunum 1970 - 1991.

50 ára flóð reynist vera $141 \text{ m}^3/\text{sek}$, 100 ára flóð reynist vera $156 \text{ m}^3/\text{sek}$ og árleg flóð u.þ.b. $70 \text{ m}^3/\text{sek}$.

Reikna má með að lág brú á áreyrum geti flutt $4 - 6 \text{ m}^3/\text{lengdarmeter}$ í brú.

Ef reiknað er með brú á steypum undirstöðum í tveimur höfum með 40 m virku vatnsopi þá þarf heildarbrúarlengd að vera 44 m ef beining árinna getur verið þvert á brúna.

Brúarstæði við Aðalból.



Veglínan liggur þvert yfir ána og virðist farvegurinn vera um 100 m breiður. Heppileg staðsetning brúarinnar gæti verið í stöð 8100 til 8150. Rofverja þarf veg á um 50 m kafla frá stöð 8050 til 8100 og við brúarenda næst bakka í stöð 8150 til 8170.

Gert er ráð fyrir að undirstöður brúarinnar séu byggðar á niðurrekstrarstaurum.

Brúarstæði við Faxagil.

Veglínan liggur illa yfir ána og má búast við að brúin þurfi að vera rúmlega 60 m löng í þremur höfum. Mér sýnist heppiilegra að byrjað yrði að svegja veglínuna yfir ána í stöð 2050 í stað 2150 til að ná betra aðhaldi fyrir ána auk betra svigrúms fyrir vatnið neðan brúar. Þegar betri veglína hefur verið skoðuð má áætla með hvað hætti hægt er að tryggja rofvarnir við brúna og veginn.

Gert er ráð fyrir að undirstöður brúarinnar séu byggðar á niðurrekstrarstaurum.



Brú á Glúmstaðadalsá.

Minnisblað frá HJóh 31/3/2006

GLÚMSTAÐADALSÁ

Núverandi brýr

Engar brýr eru á þessum stöðum.

Hönnunarflóð

Vatnasvið Glúmstaðadalsár ofan við brúarstæðið er 48 km². Orkustofnun er með vatnshæðarmæli (VHM-146) í Hrafnkeli við Vaðbrekku. Vatnasviðið ofan við mælinn er 183 km² og 100-ára flóðið hefur verið metið jafnt og 154 m³/s (afrennslisstuðull 0,84 m³/s á km²). Ef gert er ráð fyrir að afrennslisstuðullinn sé í öfugu hlutfalli við flatarmál vatnasviðanna í veldinu 0,25 fæst að afrennslisstuðull Glúmstaðadalsár ofan við brúarstæðið er 1,2 m³/s á km².

Lagt er til að miðað verði við að afrennslisstuðull 100-ára flóðs sé 1,2 m³/s á km².

Hönnunarflóðið (100-ára flóð) fyrir Glúmstaðadalsá verður þá 58 m³/s.

Stærð á ræsi

Samkvæmt upplýsingum frá Guðna Nikulássyni er líkleg veghæð 5 m. Ef sett er ellipsulagað stálræsi B x D = 6,95 m x 3,95 m með þversniðsflatarmál = 20,47 m² fæst að ræsið flytur 74 m³/s þegar vatnsborðið er í 4,0 m yfir botnkóta ræsis við inntak.

Lagt er til að í Glúmstaðadalsá verði sett ellipsulagað stálræsi B x D = 6,95 m x 3,95 m með þversniðsflatarmál jafnt og 20,47 m². Stálþykkt má ekki vera minni en 6 mm.

Áætluð veghæð er um 8 m og samkv. upplýsingum Helgu Aðalgeirsdóttur.

Gera þarf ráð fyrir steiptum endafrágangi við ræsið.

Reykjavík 30.11.2009

Einar Hafliðason

Jökuldalsvegur (923) um Hrafnkelsdal Gróðurfar og verndargildi landslags

Erlín Emma Jóhannsdóttir, Kristín Ágústsdóttir
og Skarphéðinn G. Þórisson



Unnið fyrir Vegagerðina

VIÐAUKI III-Gróðurlykill

Byggður á íslenskum staðli um skráningu og flokkun landupplýsinga (ÍST 120:2007).

MOSLENDI			
A1	Mosi (<i>Racomitrium</i>)	A6	Mosi með þursaskeggi
A2	Mosi með stinnastör	A7	Mosi með þursaskeggi og smárunnum
A3	Mosi með stinnastör og smárunnum	A8	Mosi með grösum og smárunnum
A4	Mosi með smárunnum	A9	Hélumosi (snjómosi)
A5	Mosi með grösum	A10	Hélumosar með grávíði

MÓLENDI**Lyngmói**

B1	Krækilyng - fjalldrapi - bláberjalyng	B6	Holtasóley - krækilyng - víðir
B2	Krækilyng - bláberjalyng - sauðamergur	B7	Bláberjalyng - krækilyng - víðir
B3	Krækilyng - víðir	B8	Sortulyng - krækilyng - fjalldrapi
B4	Beitilyng - krækilyng - bláberjalyng	B9	Aðalbláberjalyng
B5	Beitilyng - sortulyng - krækilyng		

Fjalldrapamói

C1	Fjalldrapi - bláberjalyng - krækilyng	C3	Fjalldrapi - víðir
C2	Fjalldrapi - þursaskegg - grös	C8	Fjalldrapi - beitilyng - krækilyng

Þursaskeggsmói

E1	Þursaskegg	E4	Þursaskegg - holtasóley
E2	Þursaskegg - smárunnar		

Sefmói

F1	Móasef	F2	Móasef - smárunnar
----	--------	----	--------------------

Starmói

G1	Stinnastör	G3	Móastör - krækilyng - grávíðir
G2	Stinnastör - smárunnar	G4	Rjúpstör

Víðimói

D1	Grávíðir - krækilyng	D3	Loðvíðir - grávíðir
D2	Grávíðir - fjalldrapi	D6	Grasvíðir

Fléttumói

J1	Fléttur og smárunnar	J2	Grábreyksingur
----	----------------------	----	----------------

KJARRLENDI

C5	Birki (<2 metrar)	D5	Gulvíðikjarr með grösum (<2 metrar)
C7	Birki- og gulvíðiskjarr (<2 metrar)		

SKÓGLENDI

C10	Birkiskógur (>2 metrar)	C12	Barrtré (>2 metrar)
C11	Önnur lauftré (>2 metrar)	C13	Blandaður skógur – lauftré og barrtré (>2 m)

GRAS-OG BLÓMLENDI**Graslendi**

H1	Grös náttúrulega eða uppgræðslusvæði	H4	Melgras
H2	Grös með störum	H7	Grös með elftingu
H3	Grös með smárunnum		

Blómlendi

L1	Hávaxnar blómjurtir og burknar (>40 cm)	L3	Alaskalúpína
L2	Lágvaxnar blómjurtir (<40 cm)		

SJÁVARFITJAR, MELGRESI OG FINNINGUR

H4	Melgras	H6	Finnungur (<i>Nardus stricta</i>)
H5	Sjávarfitjungur		

Fylgiskjal 5

GARÐLÖND OG AKRAR			
R1	Garðlönd, korn- og grænfóðurakrar	R3	Aflagt tún.
R2	Tún í góðri rækt, notuð til slægna og/eða beitar	R4	Gamalt tún eða framræst mýri.

VOTLENDI

Deiglendi			
T2	Hrossanál - starir - grös	T9	Hrossanál - vingull
T3	Hálmgresi	T10	Hrossanál - grávíðir/loðvíðir
T4	Gulvíðir - starir - grös	T11	Hrafnaflá með hálmgresi
T5	Grös - starir	T12	Bjúgstör
T6	Broddastör - víðir - starir	T30	Vætumosar í deiglendi
T7	Sef	T31	Vætumosar og grávíðir/smárunnar í deiglendi

Mýri			
U1	Mýrastör/stinnastör - hengistör	U13	Mýrastör/stinnastör - mýrelfting
U2	Mýrastör/stinnastör – víðir (runnamýri)	U14	Bjúgstör
U3	Mýrastör/stinnastör - fjalldrapi (runnamýri)	U15	Skriðstör
U4	Mýrastör/stinnastör- klóffá	U18	Klóffá - finnungur
U5	Mýrastör/stinnastör	U19	Mýrastör/stinnastör - tjarnastör
U8	Mýrastör/stinnastör - gulstör	U21	Dýjahnappur - lindaskart
U10	Mýrelfting	U22	Barnamosar
U11	Gulvíðir – starir (runnamýri)		
U12	Mýrafinnungur - mýrastör/stinnastör		

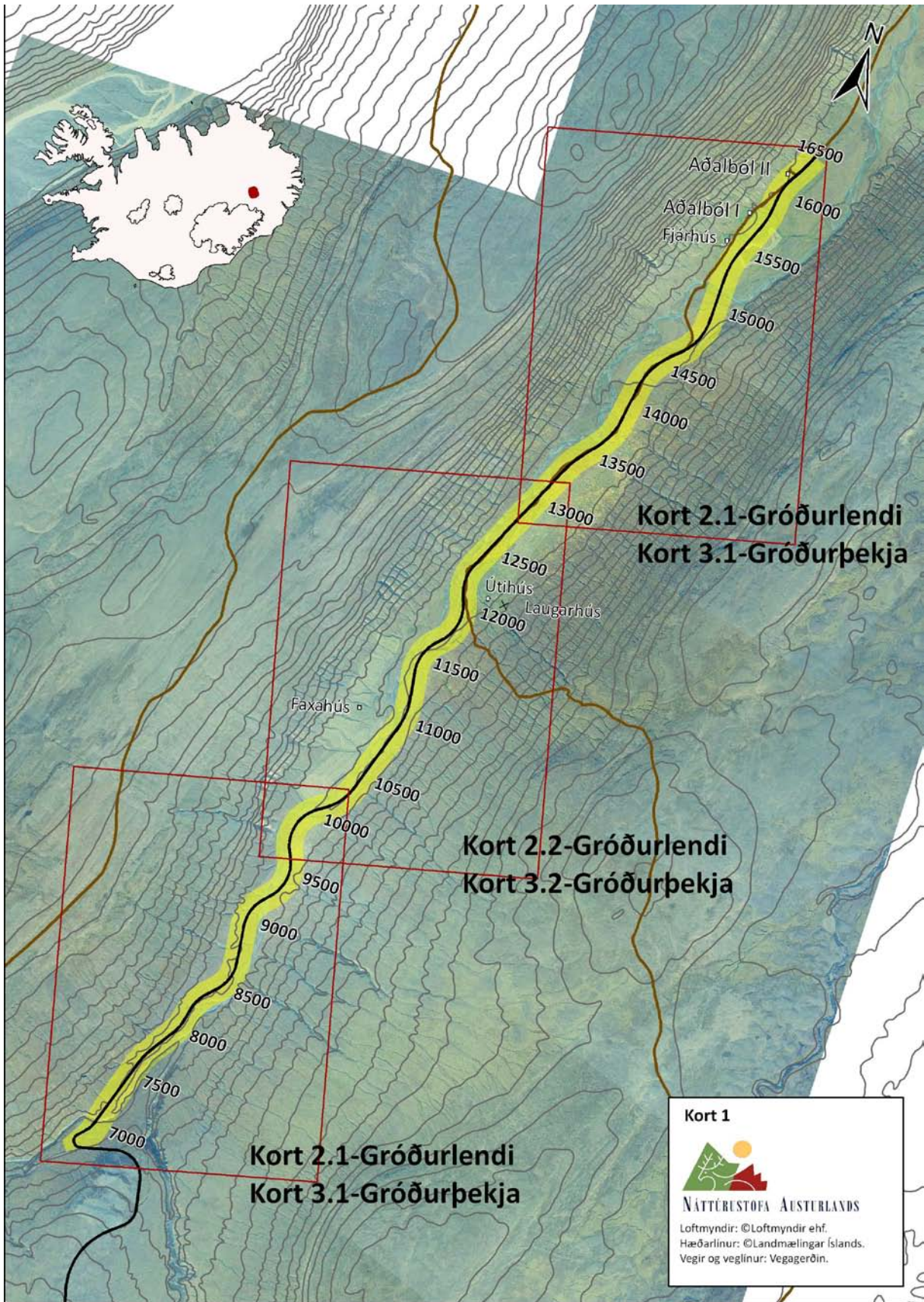
Flói			
V1	Gulstör	V6	Hrafnaflá - mýrastör - klóffá
V2	Tjarnastör	V7	Gulstör - blátoppastör -hálmgresi
V3	Klóffá	V8	Klóffá - bláberjalyng - fjalldrapi
V4	Hengistör	V9	Flóastör - klóffá
V5	Vetrarkvíðastör		

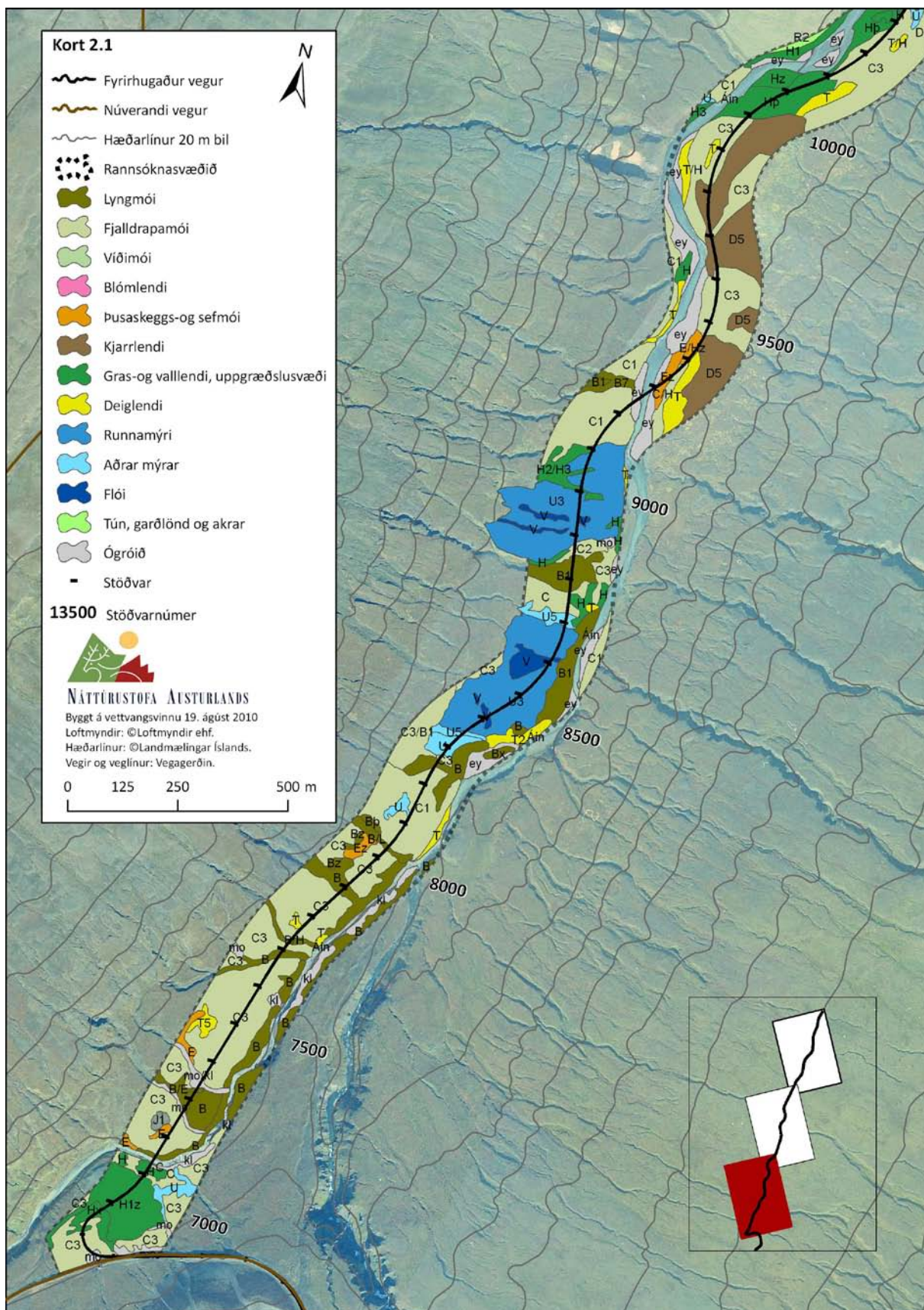
Vatnagróður			
Y1	Fergin	Y5	Lónasóley
Y2	Vatnsnál - vætuskúfur	Y6	Nykrur - marar
Y3	Vatnsliðagras - brúsar	Y7	Flóðapuntur
Y4	Lófótur	Y8	Hnúðsef

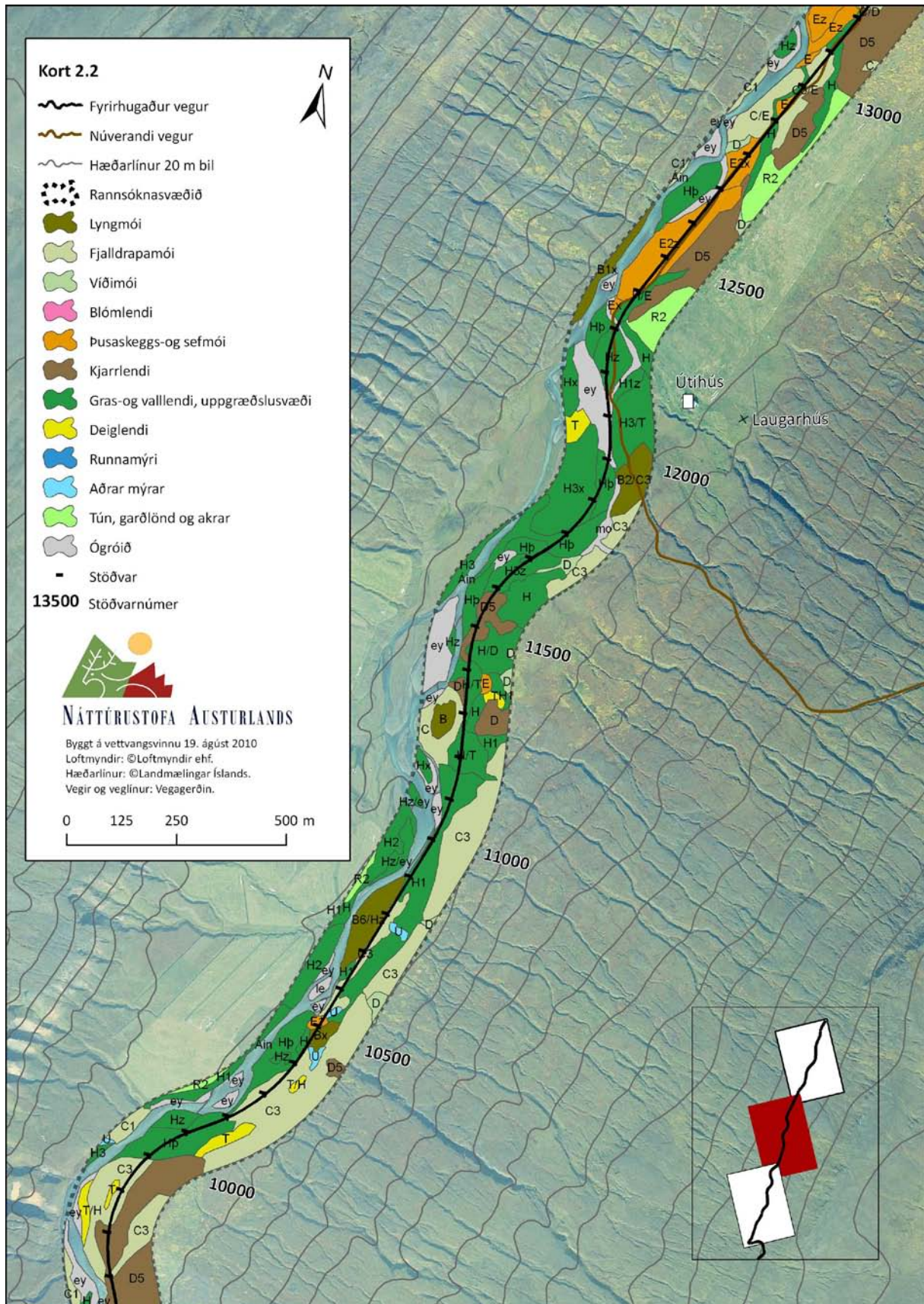
Gróðurþekja	
	90% - 100% gróðurþekja: algróið land
x	Gróðurþekja að meðaltali 75% (meira en 67% gróið land, 90% - 67% gróið land)
z	Gróðurþekja að meðaltali 50% (67% - 34% gróið land)
þ	Gróðurþekja að meðaltali 25% (minna en 67% gróið land, 34% - 10% gróið land)

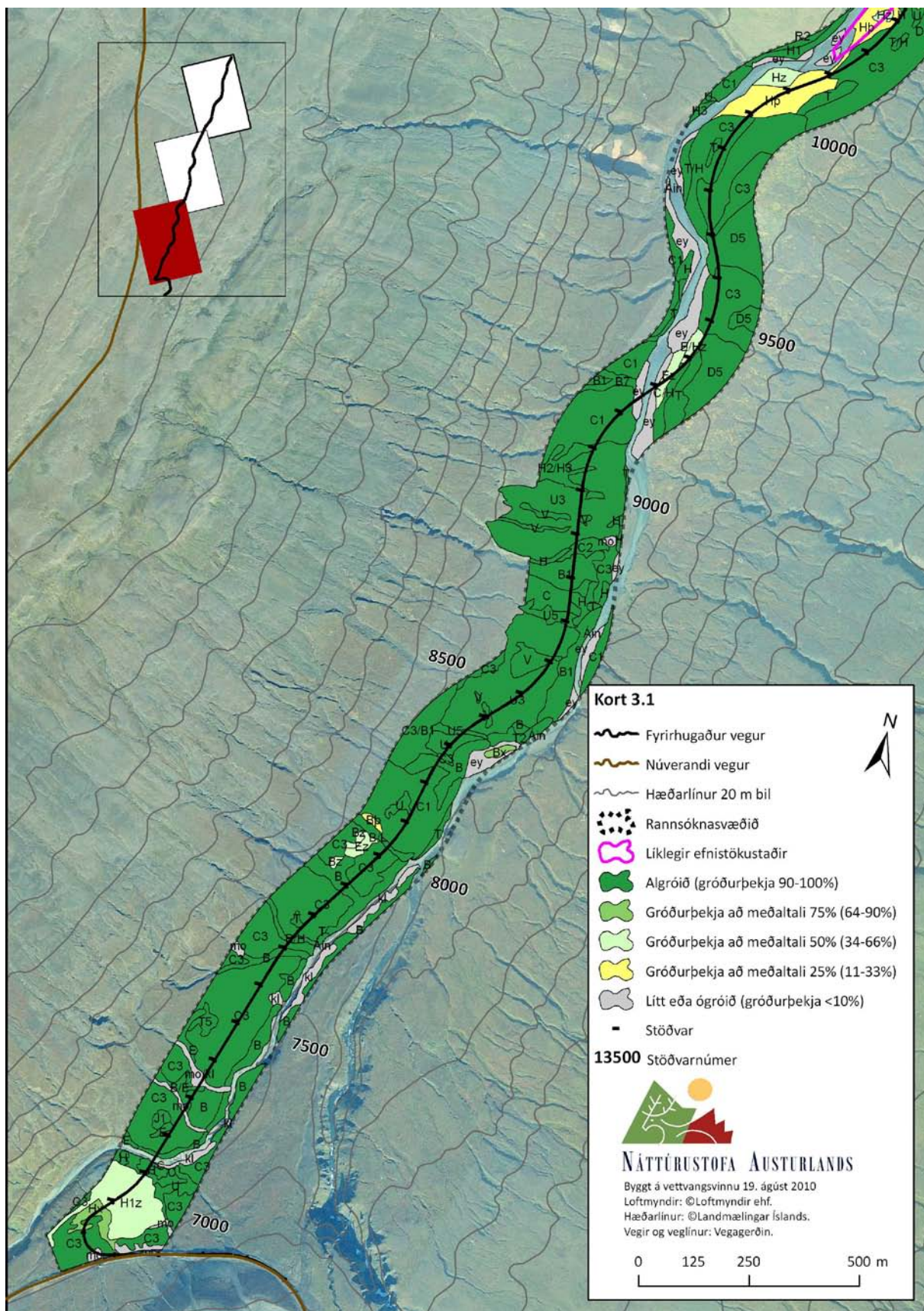
Lítið eða ógróið land (10%-0% gróðurþekja)			
vb	Uppþornaðir vatnsbotnar	kl	Klettur og klappir
sa	Sandar -fíngerður sandur með eða án smásteina	vi	Vikrar
le	Blautar áreyrar	gt	Stórgrýtt land
ey	Þurrar áreyrar	q	Freðmýrarúst
hr	Hraun	n	Sand-, malar- eða grótnáma
mo	Moldir	me	Melar
by	Byggð - mannvirki	Sk	Skriður
fl	Flag		

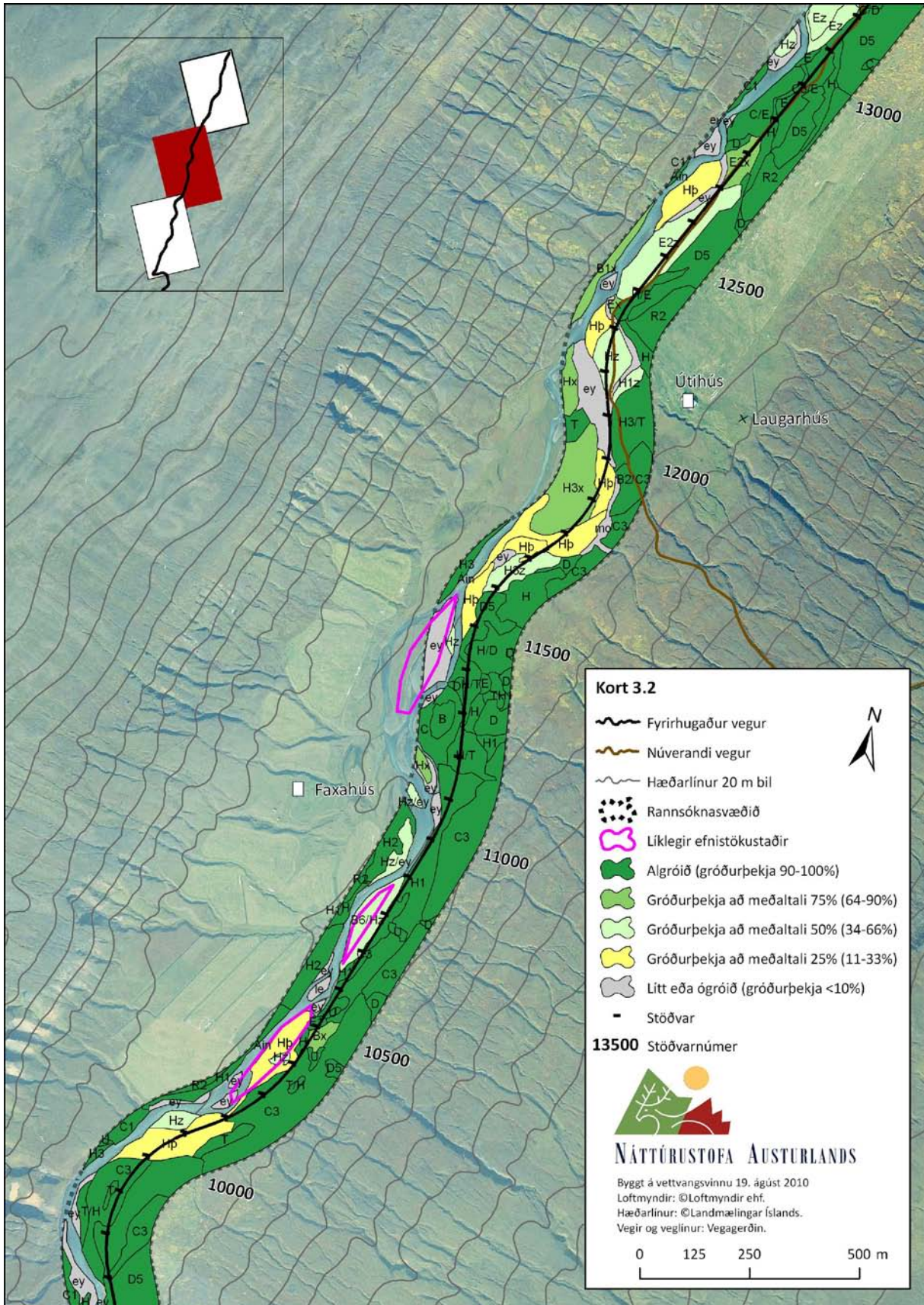
Annað:	
a	Grjót á yfirborði gerir land illræktanlegt, smágrýti
b	Grjót á yfirborði gerir land óræktanlegt, stórgrýti, klappir / grjót í grónu landi
r	Land sem er raskað/umbylt af völdum manna

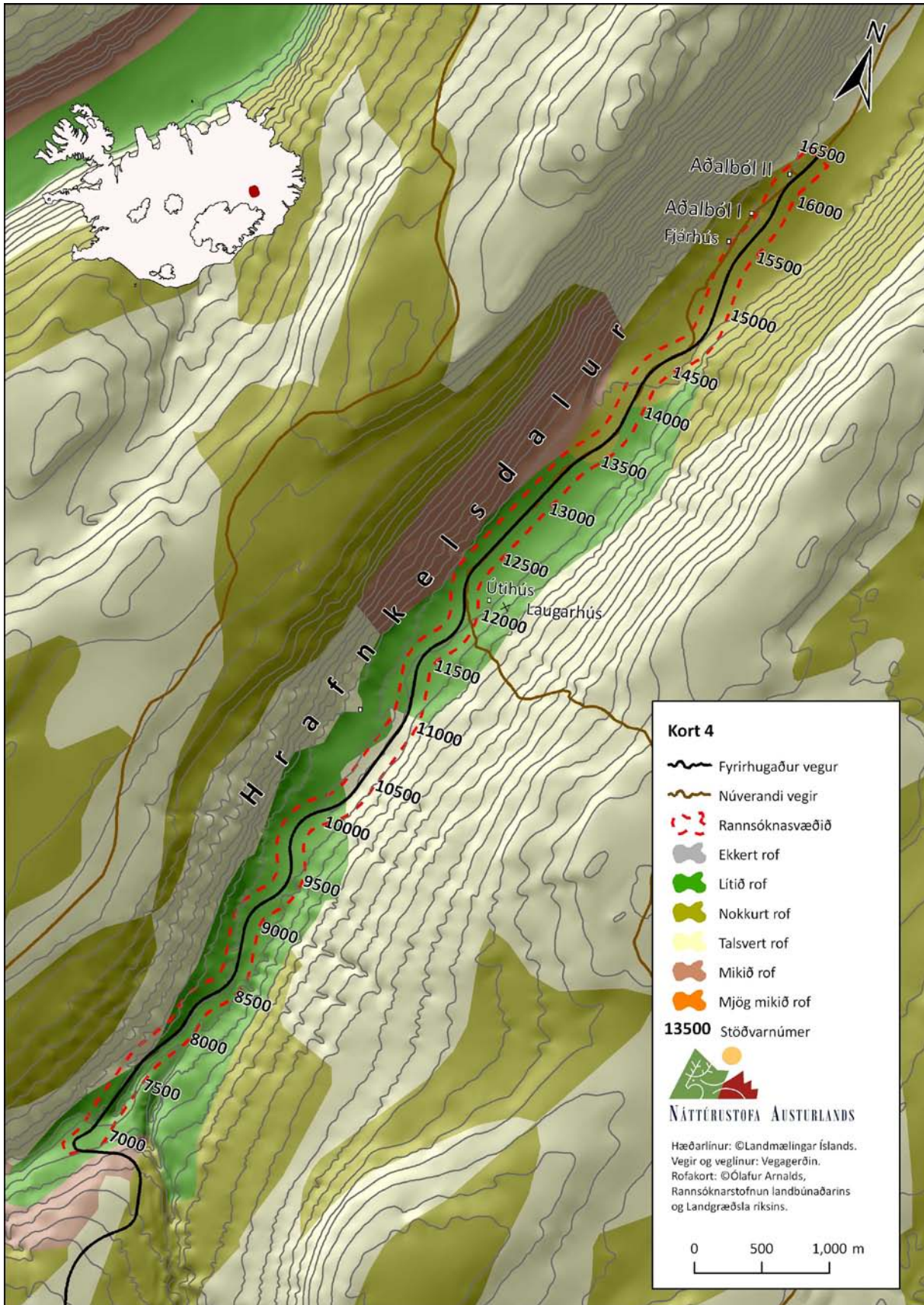












NÁTTÚRUSTOFA AUSTURLANDS

Mýrargötu 10 • 740 Neskaupstaður • Sími 477-1774 • Fax 477-1923 • Netfang: na@na.is
Tjarnarbraut 39 • 700 Egilsstaðir • Sími: 471-2813 og 471-2774 • Netfang: skarpheinn@na.is

Fljótsdalshérað



Vegagerðin, Norðurlandsumdæmi ey

Miðhúsavegi 1
600 Akureyri

VEGAGERÐIN	
Norðurland eystra	
Mótt.	24 OKT. 2011
Skjalalykill	10.211
Málar.	20.10.0100.231

Fljótsdalshéraði, 10. október 2011
nr. erindis 201109149 AHB

Á 34 fundi umhverfis og héraðsnefndar Fljótsdalshéraðs 27.09 2011 var tekið fyrir neðangreint erindi.

Vegagerðin, ósk um svæði fyrir endurheimt á votlendi

Vegagerðin, ósk um svæði fyrir endurheimt á votlendi

Umhverfis- og héraðsnefnd bendir á tvö svæði sem að gætu hentað til endurheimtar á votlendi; annars vegar Miklavatn í Hjaltastaðapinghá og hins vegar svæði á bökkum Jökulsár á Dal milli Hrafnkelsdalsár og Hólknár.

Bókun þessi var staðfest af bæjarstjórn Fljótsdalshéraðs, þann 05.10 2011.

Þetta tilkynnist hér með.

Virðingarfyllt
f.h. umhverfis og héraðsnefndar



 Úlfar Trausti Þórðarson



Skipulagsstofnun,
Sigurður Ásbjörnsson,
Laugavegi 166,
150 Reykjavík.



Skógrækt ríkisins, Akureyri
Gömlu gróðrarstöðinni, Krókeyri
600 Akureyri
Sími 470 2012
hallgrimur@skogur.is

Akureyri, 06.05.2013.

Efni: Umsögn Skógræktar ríkisins um frummatsskýrslu vegna mats á umhverfisáhrifum Jökulsárvegar (923) um Hrafnkelsdal.

Skógrækt ríkisins hefur kynnt sér frummatsskýrslu Vegagerðar ríkisins vegna mats á umhverfisáhrifum vegar Jökulsárvegar um Hrafnkelsdal í Fljótdalshéraði.

Umsögn Skógræktar ríkisins um frummatsskýrsluna er í samræmi við 22 gr. reglugerðar um mat á umhverfisáhrifum nr. 1123/2005 og fjallar eingöngu um þá þætti framkvæmdarinnar er varða ruðning skóga og kjars og lögbundnar mótvægisáðgerðir sem krafist er við þeim.

Skógrækt ríkisins hefur áður gert athugasemdir og veitt umsögn um drög að matsáætlun með bréfi til Vegagerðar ríkisins og Skipulagsstofnunar dagsettu 15.04.2010. Samkvæmt Frummatsskýrslu sem nú er til kynningar hefur verið tekið tillit til flestra athugasemda sem Skógrækt ríkisins setti fram í bréfi dagsettu 15.04.2010.

Skógrækt ríkisins gerir því fyrir sitt leyti ekki athugasemdir við fyrirhugaða framkvæmd um vegalagningu Jökulsárvegar um Hrafnkelsdal en leggur áherslu á að gengið verði frá áætlun um mótvægisáðgerðir áður en framkvæmdir hefjast í samræmi við II. kafla 6.gr. laga um skógrækt frá 1955.

Skógrækt ríkisins er framkvæmdaaðila til ráðgjafar um ásættanlegar mótvægisáðgerðir vegna óhjákvæmilegrar skógareyðingar sem tengjast fyrirhugaðri framkvæmd við vegagerðina.

F.h. Skógræktar ríkisins

Hallgrímur Indriðason
-skipulagsfulltrúi-

LANDGRÆÐSLA RÍKISINS



Skipulagsstofnun
Laugavegur 166
150 Reykjavík

Gunnarsholti, 29.04.2013
Tilv. 10/2013 - 22.05
GS

Efni. Jökuldalsvegur (923), mat á umhverfisáhrifum, frummatsskýrsla. Umsögn.


Landgræðslu ríkisins hefur borist erindi Skipulagsstofnunar, dags. 10. apríl 2013, þar sem óskað er umsagnar stofnunarinnar á frummatsskýrslu vegna áforma um uppbyggingu vegar um Hrafnkelsdal, Jökuldalsvegur (923).

Í frummatsskýrslu Vegagerðarinnar og skýrslu Náttúrustofu Austurlands um gróðurfar o.fl. kemur fram að umrætt svæði sé vel gróðið og gróður tiltölulega fjölbreyttur. Af þessum gögnum má einnig draga þá ályktun að þetta eigi einnig í ríkum mæli við um hið fyrirhugaða vegstæði. Það er mat Landgræðslunnar að í frummatsskýrslunni sé gert ráð fyrir með fullnægjandi hætti hvernig skuli bregðast við þeirri röskun sem óhjákvæmilega muni hljóta af vegagerð í Hrafnkelsdal. Landgræðslan leggur enda mikla áherslu á að það gróðurlendi sem tapast undir veg og aðrar framkvæmdir, s.s. efnistöku, verði bætt með uppgræðslu annarra jafngilda svæða, helst sem næst framkvæmdasvæðinu. Þá verði sú gróðurþekja sem fjarlægja þarf við framkvæmdina nýtt sem mest til að lagfæra rask í sjálfu vegstæðinu.

Samkvæmt frummatsskýrslunni er ætlunin að taka verulegt efni til vegagerðarinnar úr farvegi og áreyrum Hrafnkelu. Ennfremur eru uppi áform um að breyta farvegi árinna, m.a. til að hindra landbrot sem gæti hlotist af efnistöku. Landgræðslan varar eindregið við þessum áformum og reynslan sýnir að efnistaka úr farvegi áa og rask í farvegi þeirra leiðir oft til landbrots, bæði ofan og neðan efnistöku. Það er því fyllsta ástæða til að fara hér að með fullri gát og takmarka efnistöku úr ánni svo sem framast má verða.

Að öðru leyti gerir Landgræðslan ekki athugasemdir við frummatsskýrsluna, en áskilur sér þó rétt til frekari athugasemda á síðari stigum þessa máls.

Virðingarfyllt,
f.h. Landgræðslu ríkisins,


Guðm. Stefánsson,
sviðsstjóri landverndarsviðs

Fljótsdalshérað



Skipulagsstofnun

Laugavegi 166
150 Reykjavík

2012-2013

Fljótsdalshéraði, 13. maí 2013
nr. erindis 201304074 ÓPB

Á 94. fundi skipulags- og mannvirkjanefndar Fljótsdalshéraðs 24. apríl 2013 sl., var tekið fyrir neðangreint erindi.

Jökuldalsvegur(923)um Hrafnkelsdal

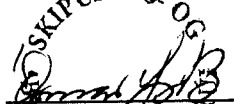
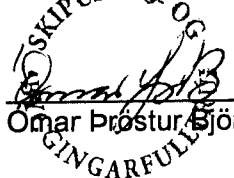
Erindi dags. 10.04.2013 þar sem Sigurður Ásbjörnsson frir hönd Skipulagsstofnunar, óskar eftir umsögn sveitarfélagsins um frummatsskýrslu vegna Jökuldalsvegur (923) um Hrafnkelsdal.

*Eftirfarandi tillaga lögð fram:
Skipulags- og mannvirkjanefnd gerir ekki athugasemd við frummatsskýrsluna.*

Samþykkt með fjórum greiddum athvæðum (HJ, ÁK, JG og ÞH) einn sat hjá (EK).

Bókun þessi var staðfest af bæjarstjórn Fljótsdalshéraðs, þann 08.05.2013.
Þetta tilkynnist hér með.

Virðingarfyllt,
f.h. skipulags- og mannvirkjanefndar


 Ómar Þróstur Björgólfsson




F I S K I S T O F A

Dalshrauni 1 220 Hafnarfirði

S: 569 7900 F: 569 7990

fiskistofa@fiskistofa.is

www.fiskistofa.is

201212012

15. apríl 2013

Skipulagsstofnun
Laugavegi 166
150 Reykjavík

Varðar umhverfisáhrif Jökuldalsvegur um Hrafnkelsdal

Í bréfi dagsettu 10. apríl er leitað eftir umsögn Fiskistofu um frummatsskýrslu vegna mats á umhverfisáhrifum í tengslum við Jökuldalsveg um Hrafnkelsdal. Um er að ræða eftirfarandi 2 áfanga :

- I 2,6 km langur vegur frá Glúmsstaðadal að Hrafnkelu.
- II 7,1 km langur vegur frá efri brú á Hrafnkelu að Aðalbóli.

Í niðurstöðum frummatsskýrslu kemur fram að framkvæmdir í áfanga I muni hafa óveruleg áhrif á vatnalíf en óvissa sé um áhrif framkvæmda í áfanga II á lífríki Hrafnkelu. Því verði sérfræðingar fengnir til að rannsaka lífríki árinna á því framkvæmdasvæði áður en í það verði ráðist. Ef rannsóknir leiði í ljós umtalsverð áhrif muni Vegagerðin taka efnisöflun, sem hefur mest áhrif, til endurskoðunar í samráði við Veiðimálastofnun og Skipulagsstofnun.

Miðað við ofangreindar upplýsingar telur Fiskistofa ekki nauðsynlegt að ofangreind framkvæmd undirgangist í heild sinni mat á umhverfisáhrifum vegna áhrifa á hagsmuni í lax- og silungsveiðimálum, enda verði áhrif áfanga II á lífríki skoðuð af sérfræðingum áður en sá áfangi hefst. Einnig verði leitað heimild vegna brúargerðar og efnistöku í samræmi við 33. grein laga nr. 61/2006 um lax- og silungsveiði vegna beggja áfanga áður en framkvæmdir hefjast.

Virðingarfyllt

Arni Ísaksson
lax- og silungsveiðisvið

Skipulagsstofnun
Sigurður Ásbjörnsson
Laugavegur 166
150 Reykjavík

2012/2012



Minjastofnun
Íslands

Suðurgata 39, 101 Reykjavík
Sími: 570 1300, Bréfsími: 570 1301
www.minjastofnun.is

Reykjavík 7. maí 2013
Fvr 2007100002 IKM

Efni: Jökuldalsvegur (923) um Hrafnkelsdal. Fljótsdalshérað.

Minjastofnun Íslands hefur mótttekið bréf Skipulagsstofnunar frá 10. apríl s.l. þar sem óskað er eftir umsögn um mat á umhverfisáhrifum ofangreindrar framkvæmdar.

Fornleifar voru skráðar á fyrirhuguðu framkvæmdasvæði á árinu 2009. Fyrir liggur skýrsla Byggðasafns Skagfirðinga, *Fornleifaskráning vegna vegagerðar í Hrafnkelsdal*, þar sem gerð er grein fyrir niðurstöðum skráningarinnar. Stuðst er við upplýsingar úr skýrslunni auk umfjöllunar um fornleifar í kafla 6.3 í frummatsskýrslu í þessari umsögn. Í frummatsskýrslu kemur fram að allar tölur um fjarlægðir minja frá framkvæmdasvæðinu hafi verið endurskoðaðar eftir að skýrsla Fornleifadeildar Byggðasafns Skagfirðinga kom út og eru í frummatsskýrslu miðaðar við nýja legu veglínunnar. Í frummatsskýrslu segir: „Þegar fornleifaskýrslan var lögð fram var ekki búið að afmarka mögulegt framkvæmdasvæði, með útlínum skeringa og fyllinga. Það hefur nú verið gert og því er gefin upp fjarlægð minjanna frá útmörkum skeringa eða fyllinga. Minjar eru sagðar í veglínu ef einhver hluti þeirra er innan uppgefins framkvæmdarsvæðis.“

Taka þarf tillit til eftirtalinna fornleifar vegna fyrirhugaðrar vegagerðar frá Aðgöngum 3 að Kárahnjúkavirkjun í Glúmsstaðadal niður að Aðalbóli í Hrafnkelsdal (skáletraður texti er úr fornleifaskráningarskýrslu Byggðasafns Skagfirðinga):

Hrafnkelsdalur – 1. Varða. *Smá vörðuhrúgald eða einhverskonar hleðsla liggur á klettakolli um 30m norður af Glúmsstaðadalsá... Hleðslan er um 70x70sm að grunnmáli og hefur hrunið til vesturs. Hæð hennar er rétt um 25sm. Heldur virðist um óvandaða smíð að ræða. Í frummatsskýrslu segir að varðan sé 39 m frá miðlínu áætlaðs vegstæðis og að hún verði merkt áður en framkvæmdir hefjast. Minjastofnun Íslands telur þetta fullnægjandi mótvægisáðgerðir.*

Hrafnkelsdalur – 2. Heystæði. *Um 40m vestur af Hrafnkelu... Í grónum lyngmóa er upphækkuð þúst um 7,5x4,5m að utanmáli. Þústin myndar ferkantaða upphækkun í umhverfinu og er grunnur niðurgröftur umhverfis hana. Líkt og oft með heytóftir eru*

veggjalög óveruleg. Tóftin er gróin lyngi og orðin þýfð og samgróin móanum í kring. Hún gæti því verið nokkuð gömul. Í frummatsskýrslu segir að heystæðið sé 52 m frá miðlínu vegstæðisins. Minjastofnun Íslands telur að merkja þurfi heystæðið á meðan á framkvæmdum stendur til að koma í veg fyrir að það raskist af vangá.

Hrafnkelsdalur – 3-10. Tóftir fornbylis. Friðlýstar tóftir fornbylis liggja á suðurbakka árgils í móum sem hallar til austurs niður að Hrafnkelu, um 300m innan við svokallað Faxagil og um 6km innan Aðalbóls. Tóftirnar eru beint til móts við stöð 2500 [á að vera 9500] á veglínunni, um 40m vestur af árfarvegi Hrafnkelu. Um er að ræða brot af túngarði, hluta annars garðlags og nokkurra tófta vestan og ofan túngarðsins. Í frummatsskýrslu kemur fram að núverandi slóði liggur í tæplega 30 m fjarlægð frá tóftum 3, 4 og 5. Aðrar tóftir sem tilheyra býlinu eru í meir en 55 m fjarlægð. Nýr vegur verður lagður töluvert fjær tóftunum en núverandi slóði. Sú veglagning fellur undir áfanga II en ekki er ljóst hvenær framkvæmdir við þann áfanga hefjast. Á framkvæmdatíma og að loknum framkvæmdum á áfanga I þar til lokið verður við áfanga II, verður umferð um núverandi vegslóða. Vegagerðin mun merkja friðlýstu fornleifarnar á áberandi hátt áður en framkvæmdir hefjast og viðhalda þeim merkingum þar til áfanga II verður lokið. Minjastofnun Íslands telur þetta fullnægjandi mótvægisáðgerðir.

Hrafnkelsdalur – 11. Túngarður. Tóft og garðlag liggja á svokölluðum Blesatanga en hann liggur til móts við Faxagil, austan ár. Minjarnar eru um 50m upp og vestur af árfarvegi Hrafnkelu... Á tanganum er mikill og þykkur víðigróður og eru minjarnar nánast horfnar í skóg. Garðlag, líklega tún- eða vallargarður einhverskonar liggur í bug frá suðaustri til norðvesturs. Hann liggur um 42m vestur af húsatóft [12]. Garðurinn er sæmilega rekjanlegur á 34m kafla en erfitt er að greina framhald á honum til austurs og norðurs vegna gróðurs. Hann er um 2m breiður og um 30cm á hæð þar sem hann er hæstur. Í honum vex mikill víðir og annar gróður og var erfitt að rekja sig eftir honum með neinni vissu í skóginum. Túngarðurinn er í 65 m fjarlægð frá miðlínu áætlaðs vegstæðis. Minjastofnun Íslands telur að merkja þurfi túngarðinn á meðan á framkvæmdum stendur til að koma í veg fyrir að hann raskist af vangá.

Hrafnkelsdalur – 12. Híbýli/óþekkt. Tóft og garðlag liggja á svokölluðum Blesatanga en hann liggur til móts við Faxagil, austan ár. Minjarnar eru um 50m upp og vestur af árfarvegi... Minjarnar liggja inni í skóginum og eru þaktar víði. Garðlag, líklega tún eða vallargarður einhverskonar liggur í bug frá suðaustri til norðvesturs. Um 42m austur af garðbrotinu er húsatóft. Tóftin liggur norðaustur-suðvestur og er um 11x6m að utanmáli og hafa dyr verið sunnan til á vestur langhlið. Hún stendur vel, allt að metri á hæð að utan en er algerlega þakin víði og lyngi. Veggir eru um 1,5m á breidd. Tóftin er í 120 m fjarlægð frá miðlínu áætlaðs vegstæðis og ætti því ekki að stafa hættu af fyrirhuguðum framkvæmdum.

Hrafnkelsdalur – 13. Reykkofi. Tóft og tóftaleifar eru nyrst í túni 133m norðaustur af bænun á Aðalbóli á suðurbakka lækjar sem rennur norðan heimatúnsins. Þarna eru torf- og grjóthlaðnar leifar reykkofa og standa vegghleðslur enn að hluta og hluti þekju, sem þó er að mestu fallin. Vegg hæð er allt að tveir metrar og er tóftin grasi vaxin, um 6x6m að utanmáli. Timbur og bárujárnliggja í tóftinni. Samkvæmt heimildamanni, Gísla Pálssyni mun þarna síðast hafa verið reykkofi í tíð núverandi ábúenda en mun hafa verið hesthús þar áður. Tóftin stendur á dálitilli grasi vaxinni upphækkun sem munu vera leifar hesthússins. Sjá umfjöllun um nr. 14 hér á eftir.

Hrafnkelsdalur – 14. Hesthús. *Útruddar leifar hesthúss eru nyrst í túni 133m norðaustur af bænun á Aðalbóli á suðurbakka lækjar sem rennur norðan heimatúnsins. Þarna eru torf- og grjóthlaðnar leifar reykkofa. Kofaleifarnar liggja á eldri byggingaleifum og sjást þær sem upphækkun undir tóftinni en engin veggjalög eru greinanleg. Samkvæmt heimildamanni, Gísli Pálssyni mun þarna síðast hafa verið reykkofi í tíð núverandi ábúenda en áður hafi þar staðið hesthús. Upphækkunin undir reykkofanum er um 10x10m að umfangi og er líklegt að þar sé um að ræða leifar eldri útihúsa. Í frummatsskýrslu segir að Reykkofi (13) sé í 12 m fjarlægð frá miðlínu áætlaðs vegstæðis og leifar hesthússins (14) í 6 m fjarlægð. Reykkofinn er frá 20. öld og telst því ekki til fornleifa skv. 3. gr. laga um menningarminjar (Nr. 80/2012). Kofatóftin stendur á upphækkun sem mun hafa að geyma leifar hesthúss sem óvíst er um aldur á. Í frummatsskýrslu segir að tóftaupphækkunin muni að líkindum hverfa að hluta við framkvæmdirnar. Minjastofnun Íslands telur að mæla þurfi kofatóftina nákvæmlega upp og grafa könnunarskurði í hólinn sem hún stendur á í þeim tilgangi að fá betri mynd af stærð hesthússins og aldri þess. Og til að kanna hvort undir þessum minjum leynist leifar eldir mannvistar á staðnum. Niðurstöður slíkrar könnunar kunna að leiða til þess að ráðast þurfi í frekari frónleifarannsóknir á staðnum.*

Hrafnkelsdalur – 15. Hesthús. *Tvær tóftir útihúsa liggja 210m norðnorðaustan Aðalbólsbæjar, í brekku um 29m ofan (vestan) heimreiðar. Nyrðri tóftin er stærri og virðast vera leifar fjárhúss/hesthúss og hlöðu. Tóftin er 12x10m að utanmáli. Hún virðist tvískipt að norðan er hól sem er 4x3m að innanmáli og vita dyr í austur. Aftan þess virðist annað hól sem liggur þvert á hitt. Líklega eru þetta fjárhús og hlaða eða hesthús og hlaða. Áföst sunnan við er önnur tóft um 4x2m að innanmáli og vita dyr einnig í austur. Tóftin er grasi gróin og var líklega í notkun á 20. öld. Hún virðist þó standa á einhverjum misjöfnum sem bendir til að húsín séu byggð á eldri mannvirkjum. Veggjahæð er mest um 40cm og þykkt um 70cm. Tóftirnar eru í 74 m fjarlægð frá miðlínu áætlaðs vegstæðis veglínu 1. Þær eru hins vegar einungis í 37 m fjarlægð frá miðlínu áætlaðs vegstæðis heimreiðar að Aðalbóli. Minjastofnun Íslands telur að merkja þurfi tóftirnar á meðan á framkvæmdum stendur til að koma í veg fyrir að þær raskist af vangá.*

Hrafnkelsdalur – 16. Útihús. *Tvær tóftir útihúsa liggja 210m norðnorðaustan Aðalbólsbæjar, í brekku um 29m ofan (vestan) heimreiðar. Um 5m sunnan fjárhús- og hlöðutóftar [15] er tóft lítills kofa. Kofatóftin virðist eldri en fjárhús- og hlöðutóftin [15], hún er jarðsokknari og mosa- og lyngi vaxin. Tóftin er 2x2m að innanmáli. Veggir eru rétt um 20sm á hæð og um 40sm á breidd. Dyr hafa verið til vesturs. Tóftin eru í 80 m fjarlægð frá miðlínu áætlaðs vegstæðis veglínu 1. Hún er hins vega einungis í 37 m fjarlægð frá miðlínu áætlaðs vegstæðis heimreiðar að Aðalbóli. Minjastofnun Íslands telur að merkja þurfi tóftina á meðan á framkvæmdum stendur til að koma í veg fyrir að hún raskist af vangá.*

Hrafnkelsdalur – 17. Fjárhús/hlaða. *Um 10m neðan (austan) heimreiðar og um 50m norðaustur af Aðalbóli er slétt flöt þar sem áður munu hafa staðið fjárhús og hlaða sem nú hafa verið sléttuð. Voru jöfnuð við jörðu við riðuhreinsun á 9. áratugnum. Staðurinn er í 90 m fjarlægð frá miðlínu áætlaðs vegstæðis og ætti því ekki að stafa hættu af fyrirhuguðum framkvæmdum.*

Hrafnkelsdalur – 18. Hrafinkelshaugur/Kuml. *Hringlaga upphækkun, um 6x7m að umfangi, liggur um 40m ofan (vestan) heimreiðar að Aðalbóli, 148m norðnorðaustan bæjarins. Dálítil dæld er í upphækkunina miðja þar sem grafið var í hauginn. Um er að*

ræða leifar grafa sem grafnar voru upp af Sigurði Vigfússyni árið 1890. Í gröfunum fundust bein tveggja einstaklinga, manns og konu. Svo virðist sem hreyft hafi verið við gröfunum í fyrnsku þar sem að bein voru úr lagi færð. Nokkrar viðaleifar voru í gröfunum en engir gripir líkt og vænta mætti í heiðnum gröfum. Sigurður taldi um að ræða haug Hrafnkels freysgoða og virðist Kristján Eldjárn f.v. þjóðminjavörður einnig hafa talið fundinn heiðinn. Sveinbjörn Rafnsson bendir hinsvegar á að tímasetning þessara leifa sé óljós sem, auk skorts á haugfé, kunni að benda til að fundurinn geti jafnt verið úr kristni sem heiðni. Kumlið er í 110 m fjarlægð frá miðlínu áætlaðs vegstæðis veglínu 1. Það er hins vegar einungis í 42 m fjarlægð frá miðlínu áætlaðs vegstæðis heimreiðar að Aðalbóli. Minjastofnun Íslands telur að merkja þurfi kumlið á meðan á framkvæmdum stendur til að koma í veg fyrir að það raskist af vangá.

Hrafnkelsdalur – 19. Heystæði. Tvær heytóftir liggja á svokölluðu Ytra-Heyhorni. Sú neðri liggur yst á sporði Hornsins um 7m ofan við árgil Hrafnkelu. Efri tóftin liggur um 25m ofan hennar. Báðar tóftirnar liggja um 4m suður af bakka lækjargils... Neðri tóftin virðist endurhlaðin. Eldri hluti hennar er um 7x2,5m að utanmáli en yngri tóft ofan á 3x2,2m. Tóftin snýr norður-suður. Eins og tóftinni er lýst í greinargerð Páls Pálssonar er hún fremst á svokölluðu Ytra-Heyhorni, rétt um 7m vestur af árgili Hrafnkelu. Tóftin virðist því í nokkurri fjarlægð frá vegstæðinu en benda verður á að skekkja getur verið nokkur þar sem að tóftin er merkt inn á kort eftir lýsingu Páls en var ekki mæld upp á vettvangi. Í frummatsskýrslu segir að tóftin sé 40 m frá miðlínu áætlaðs vegstæðis. Eins og fram kemur í fornleifaskráningarskýrslu og frummatsskýrslu verður að taka staðsetningu tóftarinnar með fyrirvara. Minjastofnun Íslands telur að merkja þurfi tóftina á meðan á framkvæmdum stendur til að koma í veg fyrir að hún raskist ekki af vangá. Verði ekki komist hjá raski á tóftinni þarf að sækja um leyfi stofnunarinnar til þess sbr. 21. og 23. gr. laga um menningarminjar.

Hrafnkelsdalur – 20. Heystæði. Tvær heytóftir liggja á svokölluðu Ytra-Heyhorni. Sú neðri liggur yst á sporði Hornsins um 7m ofan við árgil Hrafnkelu. Efri tóftin liggur um 25m ofan hennar. Báðar tóftirnar liggja um 4m suður af bakka lækjargils... Efri tóftin liggur um 25 ofan (vestan) neðri tóftarinnar. Hún er um 5x2,5m að utanmáli, upphækkun í landinu. Hún snýr einnig norður-suður eins og dalurinn. Páll Pálsson telur að þessi tóft sé eldri en neðri (austari) tóftin a.m.k. efri og yngri hluti hennar. Samkvæmt lýsingu er tóftin 25m ofan neðri tóftarinnar og um 30m vestan gilbarms Hrafnkelu. Miðað við lýsingu Páls myndi tóftin vera um 20-25m austan miðlínu vegar en ef reiknað er með 10m framkvæmdasvæði til austurs frá miðju kann að vera að hún falli innan 20m. Tóftin var ekki mæld upp á vettvangi og kann því að vera 10-15m skekkja á uppgefnum hnitum. Í frummatsskýrslu segir að tóftin sé 15-25 m frá miðlínu áætlaðs vegstæðis. Eins og fram kemur í fornleifaskráningarskýrslu og frummatsskýrslu verður að taka staðsetningu tóftarinnar með fyrirvara. Minjastofnun Íslands telur að merkja þurfi tóftina á meðan á framkvæmdum stendur til að koma í veg fyrir að hún raskist ekki af vangá. Verði ekki komist hjá raski á tóftinni þarf að sækja um leyfi stofnunarinnar til þess sbr. 21. og 23. gr. laga um menningarminjar.

Í fornleifaskráningarskýrslu kemur fram að þegar skráningin fór fram lá einungis fyrir miðlína fyrirhugaðs vegar en engar frekari upplýsingar um stærð athafnasvæðis umhverfis hana. Ekki voru komnar fram hugmyndir um staðsetningu náma eða vinnusvæða né legu tengivegar frá nýjum þjóðvegi í heimreiðina að Aðalbóli. Í frummatsskýrslu er einnig vakin athygli á þessu.

Í frummatsskýrslu segir að við staðsetningu náma hafi verið ákveðið að þær verði einungis í efnishaug við Aðgöng 3 og í áreyrum Hrafnkelu. Náma A er grjótnáma sem notuð var þegar Kárahnjúkavirkjun var byggð. Náman er í Lambafellstöglum um 10 km suðvestan við framkvæmdasvæði Jökuldalsvegjar. Náma B er efni sem kom þegar Aðgöng 3 í Glúmstaðadal voru boruð. Efnið kom úr göngunum og var haugsett framarlega á Tungunni ofan við stöð 6200. Námur C, D og E eru allar í árreyrum Hrafnkelu. Þær eru að stærstum hluta innan þess svæðis sem skoðað var út frá miðlínu vegjarins. Engar fornleifar fundust á þessum svæðum og mjög litlar líkur á að fornleifar sé að finna á þeim hluta áreyranna sem námurnar ná yfir og ekki voru kannaðar af Byggðasafni Skagfirðinga. Þó skal vakin athygli á 24. gr. laga um menningarminjar þar sem segir að ef áður óþekktar fornleifar finnast við framkvæmd verks skal stöðva framkvæmd og tilkynna Minjastofnun Íslands um fundinn.

Tengivegur frá nýjum þjóðvegi í heimreiðina að Aðalbóli er innan svæðisins sem Byggðasafn Skagfirðinga skoðaði. Fjallað er um áhrif tengivegarins á fornleifar í kafla 6.3.3. í frummatsskýrslu (sjá m.a. töflu 6.3.2.) og hér að ofan. Merkja þarf þrjá staði, tóft (15), tóft (16) og kuml (18), á meðan á framkvæmdum stendur til að koma í veg fyrir að fornleifar raskist af vangá.

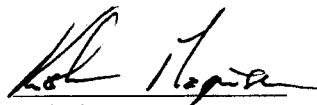
Í frummatsskýrslu er tekið fram að við staðsetningu vinnusvæða verður þess gætt að þau verði ekki innan við 100 m frá skráðum fornleifum.

Minjastofnun Íslands gerir ekki frekari athugasemdir við mat á umhverfisáhrifum ofangreindrar framkvæmdar. Bent skal á að í 21. gr. laga um menningarminjar (Nr. 80/2012) stendur m.a.: *Fornleifum, sbr. 3. mgr. 3. gr., jafnt þeim sem eru friðlýstar sem þjóðminjar og þeim sem njóta friðunar í krafti aldurs, má enginn, hvorki landeigandi, ábúandi, framkvæmdaraðili né nokkur annar, spilla, granda eða breyta, hylja, laga, aflaga eða flytja úr stað nema með leyfi Minjastofnunar Íslands.* Og á 2. mgr. 24. gr. sömu laga sem hljóðar svo: *Ef fornminjar sem áður voru ókunnar finnast við framkvæmd verks skal sá sem fyrir því stendur stöðva framkvæmd án tafar. Skal Minjastofnun Íslands láta framkvæma vettvangskonun umsvifalaust svo skera megi úr um eðli og umfang fundarins. Stofnuninni er skylt að ákveða svo fljótt sem auðið er hvort verki megi fram halda og með hvaða skilmálum. Óheimilt er að halda framkvæmdum áfram nema með skriflegu leyfi Minjastofnunar Íslands.*

Virðingarfyllst,
f.h. Minjastofnunar Íslands



Kristín Huld Sigurðardóttir
Forstöðumaður



Kristinn Magnússon
Deildarstjóri

Skipulagsstofnun
Sigurður Ásbjörnsson
Laugavegi 166
150 Reykjavík

2012/2012



UMHVERFISSTOFNUN

Reykjavík, 10. maí 2013
Tilvísun: UST20130400080/bs

Jökuldalsvegur (923) um Hrafnkelsdal. Umsögn um frummatsskýrslu

Vísað er til bréfs Skipulagsstofnunar dags. 10. apríl sl. þar sem óskað er umsagnar Umhverfisstofnunar um mat á umhverfisáhrifum ofangreindrar framkvæmdar. Hér er um ræða lagningu nýs vegar frá Aðgöngum 3 í Glúmsstaðadal niður að Aðalbóli í Hrafnkelsdal. Nýlagning verður um 6,5 km en á 3 km löngum kafla er núverandi Jökuldalsvegi fylgt. Fyrirhugað er að leggja vegin í tveimur áföngum. Í fyrri áfanga er fyrirhugað að leggja 2,6 km langan uppbyggðan malarveg frá Glúmsstaðadal að Hrafnkelur. Í síðari áfanga er fyrirhugað að byggja tvær brýr á Hrafnkelu, leggja 7,1 km langan uppbyggðan veg að Aðalbóli og klæðning lögð á allan veginn.

Vantafar Í frummatsskýrslu bls. 106 er vitnað í bréf frá Veiðimálastofnun sent í nóvember 2012, en þar segir m.a.: „Í gögnum kemur fram að vegarstæðið er að hluta við eða í farvegi vatnsfalla og þá Hrafnkelur sérstaklega, auk þess sem 3 brýr/ræsi eru á vegarkaflanum. Fyrirhuguð er umtalsverð malartekja í og við vatnsföll. Í ljósi þess skýtur það skökku við að strax í upphafi hafi verið ákveðið að ekki verði gerðar rannsóknir á lífríki ána sem er nauðsynlegt til að styðjast við við mat á líklegum áhrifum framkvæmda. Ekki síst þar sem um er að ræða viðamiklar framkvæmdir sem geta haft talsverð áhrif á lífríki í vatni enda um umhverfismat að ræða.“

Efnistaka Í áfanga I verður aðallega nota efni sem haugsett var ofan Glúmsstaðadals. Efni í áfanga I verður að hluta tekið úr farvegi og áreyrum Hrafnkelu og allt efni í áfanga II allt að 200.000 m³. Svo mikil efnistaka mun hafa neikvæð áhrif á árfarveginn og dalbotninn næst ánni. Óvissa er um áhrif efnistökkunar á lífríki Hrafnkelu.

Gróður Um þetta atriði segir m.a. í frummatsskýrslu á bls. 97: „Athugun á gróðurlendum og tegundum gróðurs í Hrafnkelsdal sýna að sá þurrlendisgróður sem þar vex er hvorki sjaldgæfur á landsvísu né á Austurlandi. Engin háplöntutegund á valista fannst á svæðinu. Hins vegar er samfelldur og gróskumikill gróður svo hátt inn til landsins ekki algengur.“ Í fyrirhuguðu vegstæði innst í Hrafnkelsdal mun tveimur mýrum sem eru stærri en 3 ha verða

raskað. Samkvæmt 37. gr. laga nr. 44/1999 um náttúruvernd skal forðast röskun slíkra vistkerfa. Ekki er fjallað um aðra valkosti á þessari leið. Ráðgert er að endurheimta votlendi í stað þess sem raskað verður.

Til að draga úr neikvæðum áhrifum á gróður og flýta uppgræðslu vill Umhverfisstofnun benda á verklag sem viðhaft var annars vegar við lagningu Háslónsvegar og hins vegar við lagningu vegar um Lyngdalsheiði sem fólst í því að gróðurtorfur voru teknar af vegstæði og þær nýttar til frágangs á vegfláum. Einnig mætti draga úr raski á gróður með því að fella burt litlar og efnisrýrar skeringar.

Fuglar í frummatsskýrslu bls 100 segir m.a.: „Í rannsóknnum Náttúrustofu Austurlands árið 2010 komu fram 22 tegundir en vitað er um fleiri tegundir án þess að þeirra hafi orðið vart núna. Fuglalíf er því allfjölskrúðugt miðað við hæð yfir sjávarmáli.. Af þekktum tegundum eru fimm á valista, en það eru grágæs, fálki, straumönd, gulönd og hrafn....

Fyrirhugaður vegur mun liggja nærri eina fálkahreiðrinu í Hrafnkelsdal (um 300 m samkvæmt korti). Þetta öndvegisóðal er búsett í flestum árum og gjaldfellur með tilkomu vegar inn í dalinn og hætt er við að það leggist í eyði við breytingarnar á svæðinu."

Framkvæmdum verður hagað þannig að ekki verði truflanir á varptíma fálkans.

Umhverfisstofnun telur að tryggja þurfi að þetta verklag verði viðhaft við framkvæmdina áður en til útgáfu framkvæmdaleyfis kemur.

Landslag og sjónræn áhrif Mikið rask verður í farvegum og áreyrum vegna vegagerðar og efnistöku til framkvæmdanna. Milli stöðva 7200-9000 liggur vegurinn um samfellt og gróskumikið gróðurlendi en þar hefur engin mannvirkjagerð farið fram. Í frummatsskýrslu segir á bls. 119: „Allar vegaf framkvæmdir á svæðinu hafa neikvæð áhrif á landslag. Við lagningu vegarins þarf að skera í hæðir og fylla í lægðir." Umhverfisstofnun vill ítreka fyrri ábendingar um að draga úr skeringum til að minnka sjónræn áhrif eins og kostur er. Á kaflanum frá st. 7000-9000 liggur vegurinn í beinni línu sem mun gera veginn talsvert meira áberandi en ella.

Í Hrafnkelsdal er nú tiltölulega friðsæll staður, sem nýttur er til útivistar og veiða auk hefðbundins landbúnaðar. Umhverfisstofnun telur að þegar Áfanga II er lokið mun vegurinn hafa mikil áhrif á upplifun á landslag og friðsæld í Hrafnkelsdal. Umhverfisstofnun vill benda á að þeim stöðum fer fækkandi á Íslandi þar sem hægt er að njóta útivistar án ónæðis frá umferð. Að líkindum gætu staðir eins og Hrafnkelsdalur í því vegsambandi sem hann er nú fengið enn meira gildi í framtíðinni einmitt vegna tiltölulega lítillar umferðar um dalinn að sumarlagi.

Umfang mannvirkis Umhverfisstofnun vill benda á að frummatsskýrslu koma fram nokkuð misvísandi upplýsingar um þann veg sem fyrirhugað er að leggja. Á bls. I segir t.d. : „Að loknum síðari áfanga verksins (áfanga II) verður kominn nýr vegur með bundnu slitlagi og uppbyggður með tilliti til snjóa frá Kárahnjúkavegi að Aðalbóli." Á bls. 118 segir: "Miðað er við að engin vetrarþjónusta verði á veginum." Umhverfisstofnun bendir á að hér er um veg að ræða sem einungis er ætlunin að nýta sem ferðamannaveg að sumarlagi. Því telur stofnunin að umfang mannvirkisins ætti að vera í meira samræmi við fyrirhuguð not. Einnig vill stofnunin benda á að sá hluti vegarins sem nú liggur frá Kárahnjúkavegi að Aðgöngum 3 er ekki lagður með það markmið í huga að byggja veginn upp úr snjó. Stofnunin telur að leggja ætti höfuð áherslu á að byggja veginn þannig að hann verjist vatnsrofi í stað þess að byggja veginn með tilliti til vetrarnota. Umhverfisstofnun telur að með því að minnka umfang vegarins verði unnt að draga úr neikvæðum sjónrænum, einnig væri hægt að draga úr neikvæðum áhrifum á landslag sem og neikvæðum áhrifum á farveg Hrafnkelu vegna minni efnistöku.

Niðurstaða Umhverfisstofnun telur að helstu áhrif fyrirhugaðar veglagningar felist í því að núverandi ástandi Hrafnkelsdals verður breytt varanlega. Í stað seinfarinna og stundum torfærra leiða sem nú liggja niður í Hrafnkelsdal frá Kárahnjúkavegi kæmist dalurinn í alfaraleið með lagningu vegar með bundnu slitlagi og 90 km hámarkshraða frá Kárahnjúkavegi að núverandi Jökuldalsvegi.

Slíkur vegur myndi óhjákvæmilega leiða til stórauðinnar umferðar um dalinn sem gæti gerbreytt svæðinu með tilliti til útivistar og ferðamennsku. Til lengri tíma lítið er allt eins líklegt að gildi Hrafnkelsdals gæti falist í þeirri upplifun ferðamanna að hér sé um afskekktan og friðsælan dal að ræða. Líklega gæti gildi slíkra staða aukist í framtíðinni ef haft er í huga það álag sem nú þegar er á vinsælum áfangastöðum vegna mikillar fjölgunar ferðamanna.

Í Náttúrumæraskrá Helga Hallgrímssonar segir m.a. um Hrafnkelsdal: „*Dalurinn hefur lítið verið skoðaður með tilliti til náttúruminja. Ljóst er að verndun hans og nágrennis yrði fyrst og fremst að byggjast á sögulegum forsendum. Þeirri tillögu er hér varpað fram, að dalurinn verði friðlýstur sem búsetulandslag eða þjóðminjasvæði, hið fyrsta sinnar tegundar hérlendis. Feli það í sér strangari reglur en almennt gilda um hvers konar röskun minja og landslags.*”

Fyrirhuguð framkvæmd mun að líkindum hafa neikvæð áhrif á varp fálka. Hún mun einnig raska varanlega mýrlendi á tveimur stöðum. Gróskumiklu gróðurlendi sem er óalgennt í þeirri hæð sem hér um ræðir verður raskað.

Efnistaka og vegagerð munu hafa veruleg áhrif á farveg Hrafnkelsár. Framkvæmdaaðili leggur til að rannsóknum á lífríki í vatni á áhrifasvæði áfanga II verði frestað þar til ákvörðun hefur verið tekin um að ráðast í þann hluta framkvæmdarinnar. Vegna þessa telur Umhverfisstofnun að mati á umhverfisáhrifum umræddrar framkvæmdar, þ.e. áföngum I og II sér eingöngu lokið hvað varðar áfanga I. Á grundvelli þeirra gagna sem nú liggja fyrir sé ekki unnt að taka upplýsta ákvörðun um heildar áhrif áfanga II á umhverfið.

Vegna umfangs vegarins mun hann verða mjög áberandi þáttur í landslaginu. Ef veruleg aukning verður á umferð um Hrafnkelsdal er hætt við að upplifun þeirra sem heimsækja dalinn í framtíðinni verði talsvert önnur en í dag. Hér er um huglægt mat að ræða, en slíkt mat liggur einnig til grundvallar upplifun þeirra sem stunda ferðamennsku og útivist. Stofnunin telur að við mat á umhverfisáhrifum ætti að gefa slíku mati meira vægi en gert hefur verið til þessa. Ef lagður verður vegur með bundnu slitlagi og 90 km hámarkshraða mun slíkt mannvirki breyta Hrafnkelsdal varanlega. Umhverfisstofnun telur að fyrirhuguð framkvæmd muni hafa verulega neikvæð áhrif vegna neikvæðra áhrifa á landslag, sjónræna þætti, friðsæld, fálka og að líkindum farveg og næsta nágrenni Hrafnkelu.

Virðingarfyllt

Sigrún Agústsdóttir
Sviðsstjóri

Björn Stefánsson
Sérfræðingur

*Sauðað*

28. apríl 2013

**Skipulagsstofnun
Laugavegi 166
150 Reykjavík***201212012***Umsögn um frummatsskýrslu, Jökuldalsvegur (923) um Hrafnkelsdal**

Vísað er til erindis skipulagsstofnunar dags. 10.4.2013 nr. 201212012 / 5.3.

Eftir því sem næst verður komist eru ekki vatnsból eða vatnsvemdarsvæði á áhrifasvæði aformaðrar vegagerðar né heldur farið yfir eldri urðunarstaði eða þ.h. Á nokkrum stöðum í grennd eru heitar eða volgar lindir en vegagerðin ætti heldur ekki að hafa áhrif þar á.

Af hálfu HAUST eru því ekki aths. eða ábendingar varðandi skýrsluna sbr. gr. 22 í reglugerð 1123/2005.

Varðandi áform um efnistöku í námu B – útgröft úr aðgöngum 3 er þó ábending. Á framkvæmdatíma Kárahnjúkavirkjunar var hluti af haugsvæðinu notað sem geymslusvæði fyrir hluti og tæki og einnig var gefið út leyfi til að urða óvirkan úrgang, þ.e. steypu á svæðinu.

Hlutir og tæki sem geymd voru á svæðinu alveg fram í lok framkvæmdanna voru í misgóðu ásigkomulagi og eitthvað var um fok úr því. Í verklok var að hluta til unnið í snjó og myrkri. Ekki er útilokað að eitthvað af úrgangi hafi lent undir jarðvegi. Það eru því eindregin tilmæli HAUST að framkvæmdaaðila verði gert að fylgjast vel með hvort aðskotahlutir komi upp með efnistökkunni og að þá verði hreinsað upp. Fari svo að mikið magn eða jafnvel spilliefni finnist í haugnum skal kalla heilbrigðisfulltrúa á svæðið.

Starfsleyfi fyrir urðunargryfjur fyrir óvirkan úrgang (steypu og skolvatn af steypu) voru gefin út í samvinnu við skipulag sveitarfélagsins. Krafa var um að a.m.k. 4 m af jarðvegi væru ofan á úrganginum í verklok. Aftan við bréf þetta er hluti af eftirlitsskýrslu frá árinu 2007 þar sem fram kemur hvaða hnit voru sett niður vegna förgunar á steypuúrgangi og þar eru einnig nokkrar myndir sem sýna eðli úrgangsins. Á árinu 2010 þegar unnið var að frágangi á svæðinu hafi starfsmaður hjá Landsvirkjun samband við HAUST enda höfðu menn þá komið niður á steypuúrgang sem var utan leyfislegs urðunarsvæðis og mjög grunnt á hann. Því er full ástæða til að fara varlega við efnisvinnslu á umræddu svæði.

Ábending er um að hjá Landsvirkjun gætu legið ítarlegri upplýsingar um staðsetningu steypugryfjanna.

Virðingarfyllt,

Helga Hreinsdóttir
frkvstj. HAUSTEinnig sent í tölvupósti til sigurdur@skipulagsstofnun.is og rut@skipulagsstofnun.is

EFTIRLITSSKÝRSLA

Staður eftirlits: Adit 3, haugsvæði, förgunarstaður fyrir steypuúrgang
 Adit 3, spoil area, concrete dump
 Dags. eftirlits: 7 ágúst. 2007
 Tílefni eftirlits: Staðsetning á stækkun á gryfju fyrir steypuúrgang á Adit 3
 Heilbrigðisfulltrúi: Helga Hreinsdóttir
 Eftirlit framkvæmt í fylgd Paulo Fivoereido

Þann 13. júní 2007 var farin eftirlitsferð til að staðsetja með GPS tækjum þáverandi gryfju fyrir steypuúrgang. Eftirfarandi myndir og hnit voru þá sett niður:



Staðsetning gryfjunnar er u.þ.b.

A) N 64°56,653 W015°37,584

B) N 64°56,667 W015°37,562

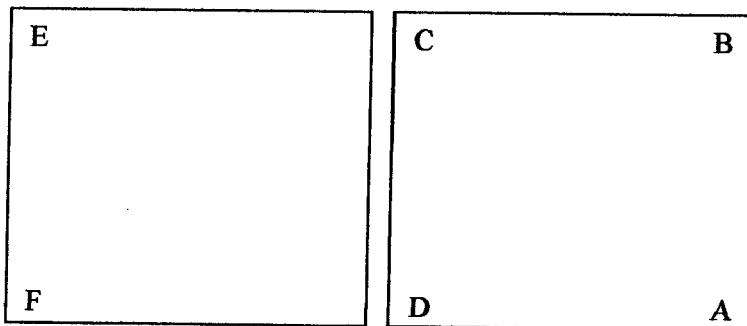
C) N 64°56,670 W015°37,602

D) N 64°56,651 W015°37,608

Í núverandi eftirlitsferð var enn tekin GPS staðsetning á gryfjum, enda unnið að stækkun á gryfjunum vegna niðurrifs aðstöðu fyrirtækisins á Adit 3.

Í eftirlitsferðinni var staðfest að um tvær samliggjandi gryfjur er að ræða og að stækkun á fyrri gryfju hefur verið unnin inn í landið, en ekki fram í slakkann.

Hnitin sem voru mæld voru u.þ.b. þessi:



A	64°56,649	15°37,582	(562 mys ónákvæmt)
B	64°56,669	15°37,592	
C	64°56,674	15°37,632	
D	64°56,656	15°37,645	
E	64°56,664	15°37,712	
F	64°56,677	15°37,718	

Í tölvupósti hefur undirrituð fengið teikningu þar sem umrædd stækkun var lögð til.
F.h. HAUST tilkynnist hér með að umrædd staðsetning og stækkun skv. fram lagðri teikningu og ofangreindum hnitpunktum hefur verið samþykkt, þó með þeim fyrirvara að ætíð sé tryggt að í lok verks séu að lágmarki 4 m af jarðvegi ofan á steypuúrgangi sem lagður hefur verið í gryfjuna.