



Stefna

2024-2028

Öruggar samgöngur eru lífæð
atvinnulífs, samfélags og gesta

Inngangur forstjóra

Mikið vatn hefur runnið til sjávar frá því Vegagerðin markaði sér stefnu fyrir árin 2020 til 2025.

Viðamiklar breytingar hafa orðið, bæði í samfélaginu og innri starfsemi stofnunarinnar. Þar ber einna hæst heimsfaraldur vegna COVID-19 sem hafði ófyrirséðar afleiðingar bæði meðan á honum stóð en einnig til framtíðar. Þarna breyttist til að mynda viðhorf fólks til fjarvinnu og tæknilegar framfarir því tengdar urðu hraðari en spáð hafði verið.

Samgöngusáttmáli ríkis og sveitarfélaga á höfuðborgarsvæðinu, sem gerður var 2019, hafði mikil áhrif á starfsemi Vegagerðarinnar. Í kjölfarið var stofnuð svæðisstöð Höfuðborgarsvæðis Vegagerðarinnar sem vinnur að mállefnum sáttmálans.

Þá hlaut Vegagerðin jafnlaunavottun árið 2020 og gæðakerfi stofnunarinnar hlaut vottun 2023.

Meðal annarra breytinga má nefna að Vegagerðin flutti í nýjar höfuðstöðvar í Garðabæ sumarið 2021 sem bætti starfsaðstæður til muna. Vaktstöðvar Vegagerðarinnar vinna nú allan sólarhringinn við að vakta vegi og jarðgöng og með tilkomu nýrra upplýsingavefja; umferdin.is og sjolag.is, hefur upplýsingagjöf til veg- og sjófarenda orðið mun öflugri og skilvirkari.

Áhersla Vegagerðarinnar á almenningsamgöngur hefur aukist til muna. Afsláttarkerfinu Loftbrú var hleypt af stokkunum haustið 2020, Vegagerðin hefur tekið yfir rekstur almenningsvagna á landsbyggðinni, tekið var á móti nýjum Herjólf 2019 og 2023 var keypt ný ferja til að sinna ferjusiglingum á Breiðafirði.

Auk alls þessa hafa orðið kynslóðaskipti í starfsmannahópi Vegagerðarinnar. Margt reynslumikið starfsfólk hefur látið af störfum vegna aldurs. Það er vissulega áskorun að missa svona mikla reynslu úr starfinu en á móti hefur til stofnunarinnar ráðist ungt og vel menntað fólk með ástríðu fyrir verkefnum Vegagerðarinnar.

Allar þessar breytingar urðu til þess að talið var nauðsynlegt að endurskoða stefnu Vegagerðarinnar fyrir en ætlað var. Vinna við nýja stefnu hófst árið 2022 og teygði sig yfir á næsta ár. Að vinnunni kom starfsfólk stofnunarinnar og yfirstjórn en auk þess voru tekin viðtöl við valda ytri aðila til að fá sýn þeirra á starfseminna.



Bergþóra Þorkelsdóttir
Forstjóri Vegagerðarinnar

Hin nýja stefna gildir til ársins 2028. Í hnotskurn snýst stefnan um sex megin áherslur. Að hafa öryggi og öryggismenningu að leiðarljósi í allri starfseminni, að gera öllum notendum samgöngukerfisins kleift að taka upplýstar ákvarðanir um ferðatilhögun. Að allt starf Vegagerðarinnar sé byggt á fagmennsku og skilvirkni öflugss starfsfólks um land allt. Að afla, greina og miðla gögnum sem styðja við faglega ákvarðanatöku um samgöngumál, að vinna markvisst að innleiðingu sjálfbærni í starfseminni og stuðla að uppbyggilegum áhrifum í anda hennar. Og að endingu; að stuðla að skipulagi og uppbyggingu vistvænna og samþættra samgöngumáta á landsvísu.

Vegagerðin þarf að takast á við ýmsar áskoranir í starfi sínu á næstu árum. Þar má nefna mikla uppsafnaða viðhaldsþörf á vegakerfinu, aukna þjónustupörf vegna meiri umferðar, fjölgun ferðamanna og breyttrar notkunar á vegakerfinu. Þá vex stöðugt íbúafjöldi á landsbyggðinni og atvinnu- og skólasóknarsvæði hafa stækkað. Mikilvægt er að koma til móts við loftslagsbreytingar og nýta stafræna tækni til að efla og auka skilvirkni í þjónustu og starfsemi. Einnig þarf að huga að orkuskiptum í samgöngum og sjálfbærni sem verða vaxandi áhrifavaldar næstu árin.

Vegagerðin ætlar að takast á við þessar áskoranir með þeim breytingum sem kynntar eru í nýrri stefnu. Komandi tímar verða því bæði krefjandi og skemmtilegir hjá þeim fjölbreytta og kraftmikla hópi sem starfar undir merkjum Vegagerðarinnar.

Efnisyfirlit

- 4 Stefnan í hnotskurn
- 6 Vegagerð á Íslandi
- 8 Hvað hefur áunnist?
- 12 Mótun nýrrar stefnu
- 13 Hlutverk Vegagerðarinnar / Gildi Vegagerðarinnar
- 14 Lykiláskoranir og tækifæri Vegagerðarinnar
- 16 Stefnuáherslur og markmið
 - 18 Öryggi að leiðarljósi
 - 20 Framúrskarandi þjónusta
 - 22 Öflug liðsheid og skilvirk starfsemi
 - 24 Grundvöllur góðra ákvarðana
 - 26 Sjálfbærni með í för
 - 28 Samþætting samgöngumáta
- 30 Endurskoðun stefnunnar / Lykilvörður
- 31 Svæðaskipulag Vegagerðarinnar / Skipurit Vegagerðarinnar



Stefnan í hnotskurn

Stefna Vegagerðarinnar endurspeglar metnað stofnunarinnar til að mæta þeim áskorunum og tækifærum sem birtast í starfsumhverfi hennar.

Stefnan byggist á sex megin áherslum sem mótaðar hafa verið í breiðri samvinnu starfsfólks og stjórnenda. Áherslurnar taka á bæði innri og ytri þáttum og hafa það að markmiði að efla starfsemina en byggja þó áfram á þeim sterka grunni sem fyrir er í Vegagerðinni.

Innihald stefnunnar er hugsað til að styðja við alla daglega starfsemi en auk þess hafa verið sett fram lykil markmið fyrir hverja áherslu fyrir sig sem unnið verður að með fjölbreyttum aðgerðum á komandi árum.

Leiðarljós í allri starfsemi Vegagerðarinnar á komandi árum er: „Öruggar samgöngur eru lífæð atvinnulífs, samfélags og gesta“.

Öryggi að leiðarljósi

Við höfum öryggi og öryggismenningu að leiðarljósi í allri okkar starfsemi, jafnt fyrir notendur samgöngukerfisins, starfsfólk Vegagerðarinnar og samstarfsaðila hennar.

Markmið:

- Fækkun slysa
- Öruggt vinnuumhverfi
- Traustir stafrænir innviðir

Framúrskarandi þjónusta

Við veitum framúrskarandi þjónustu í takt við þarfir hvers tíma og gerum notendum samgöngukerfisins kleift að taka upplýstar ákvarðanir um ferðatilhögun sína.

Markmið:

- Vöktun og miðlun upplýsinga í rauntíma
- Þjónusta í takt við þarfir
- Samgöngustýring

Öflug liðsheild og skilvirk starfsemi

Við byggjum allt okkar starf á skilvirkni, fagmennsku og samvinnu öflugs starfsfólks um land allt.

Markmið:

- Eftirsóknarverður vinnustaður með öfluga liðsheild
- Fastmótaðir ferlar og gæðamál
- Öflugur og skilvirkur tækjabúnaður

Grundvöllur góðra ákvarðana

Við öflum, greinum og miðlum gögnum sem styðja við faglega ákvarðanatöku um samgöngumál.

Markmið:

- Efla framtíðarrýni og greiningar
- Bæta aðgengi og miðlun gagna
- Öflugur samstarfsaðili

Sjálfbærni með í för

Við vinnum markvisst að innleiðingu sjálfbærni í starfseminni og viljum stuðla að uppbyggilegum áhrifum í anda hennar.

Markmið:

- Þekkja helstu áhrifaþætti
- Metnaðarfull stefna í sjálfbærnimálum
- Árangursrík innleiðing

Samþætting samgöngumáta

Við stuðlum að skipulagi og uppbyggingu vistvænna og samþættra samgöngumáta á landsvísu

Markmið:

- Samþætt samgöngukerfi
- Almenningsamgöngur



Vegagerð á Íslandi

Vegagerð á sér nokkuð langa sögu á Íslandi enda hafa samgöngur alla tíð skipt miklu máli fyrir byggð í landinu. Fyrsti verkfræðingur landsins var ráðinn árið 1893 eða fyrir 130 árum, það stöðuheiti varð síðar að embætti landsverkfræðings. Árið 1918 var því embætti skipt í tvennt, í embætti vegamálastjóra og vitamálastjóra. Út frá því þróaðist stofnunin Vegagerð ríkisins sem nú heitir Vegagerðin.

Framkvæmdir voru hógværar til að byrja með en árið 1894 var rætt um gerð akfærra flutningabrauta sem skulu akfærar hlöðnum vögnum á sumrin. Horft var til leiða austur frá Reykjavík, í Rangárvallasýslu og að Geysi. Uppsveitir Árnassýslu komu við sögu, til Eyrarbakka, í Borgarfjörð og einnig í sveitirnar út frá Blönduósi, Sauðárkróki, Akureyri, Húsavík, Búðareyri við Reyðarfjörð og um Fagradal. Síðar tók við vegagerð yfir heiðar svo sem Mosfellsheiði, Hellsisheiði, Holtavörðuheiði, Grímsstunguheiði og Hrutafjarðarháls.

Rétt eins og nú þá voru verkefni mörg. Brú yfir Ölfusá var byggð 1891, Þjórsá árið 1895 og brú yfir Blöndu 1897. Þær brýr voru hannaðar og smíðaðar erlendis en fyrsta brúin sem var alfarið byggð á Ísland var brú yfir Ytri-Rangá árið 1912.

Þegar hér er komið við sögu var farið að aka á bifreiðum um vegi og jókst þá álagið mikið og hefur sú aukning verið viðvarandi og ekki að sjá nokkurt lát á því. Enda hóf Vegagerðin að bæta tækjakost sinn og keypti árið 1920 fjórar bifreiðar til malarflutninga og vegvaltara og mulningsvélar í kjölfarið. Á styrjaldarárunum komu svo enn stórvirkari tæki til sögunnar í vegagerð.

Á þessari riflegu öld hefur vegakerfið lengst til muna. Árið 1917 taldist það um 500 km. Átta árum seinna

voru bílvegir orðnir 612 km og kerruvegir 712 km. Eftir stríð, árið 1946 töldust þeir um 4.400 km. Á þeim árum var farið að líta til þess að ekki aðeins lengja vegakerfið og byggja fleiri brýr heldur einnig að styrkja vegi og byggja þá upp úr snjó.

Það verk hélt áfram fram yfir árið 1970. Stór varða á leið nútíma vegakerfis fólst í því að ljúka Hringveginum með gerð brúa á Skeiðarárssandi árið 1974. Má segja að vegakerfið hafi þá í aðalatriðum verið komið í það horf sem það er nú.

Verkefni hurfu ekki og upp úr 1970 var áherslan lögð á bundið slitlag á malarvegina. Stórt átak í þeim eignum var gert upp úr 1980 þegar sum árin var lagt meira en 300 km af bundnu slitlagi, með góðri lausn fyrir umferðarminni íslenska vegi, sem fólst í klæðingunni. Hún dugði vel fyrir þá umferð sem var og þar sem hún var mun ódýrari en malbikun mátti komast margfalt lengra en ella. Jafnvel var nýtt einbreitt slitlag til að komast sem lengst. Þjóðin þróaði að losna við holur og ryk.

Árið 1994 var búið að leggja bundið slitlag á 2.840 km af þjóðvegum landsins. Í dag er svo komið að tæplega 6.000 km af 13.000 km þjóðvegakerfi er nú lagt bundu slitlagi. Þrátt fyrir að stórt hlutfall sé enn malarvegir þá fer um 97 prósent allrar umferðar um vegi með bundnu slitlagi og í auknum mæli á malbiki. Áhersla er lögð á að lengja malbikskafila á kostnað klæðingar enda kallar aukin umferð á það.

Stærstu verkefni í vegagerð dagsins felast í breikkun vega til að m.a. aðskilja akstursstefnur og þannig auka umferðaröryggi. Þá bíða mörg stór verkefni í endurnýjun brúa og má nefna Ölfusárbrú sem unnið er að þessa daga.



Aukinn ferðamannastraumur hefur og gjörbreytt landslaginu á Íslandi þar sem stór hluti þeirra á þriðju milljón ferðamanna sem koma til Íslands á ári hverju velur að ferðast um á eigin vegum með því að leigja sér bílaleigubíl. Í því felast margar áskoranir fyrir Vegagerðina, hvorttveggja í bættu vegakerfi og aukinni þjónustu við ferðamennina og allan almenning. Vaxandi krafa er um bættu vetrarþjónustu því hinir erlendu gestir koma í sífellt meiri mæli til landsins á veturna. Það kallar einnig á þörf fyrir aukna upplýsingamiðlun á fleiri tungumálum en íslensku. Upplýsingar um færð og ástand vega á umferdin.is er til að mynda að finna á ensku og pólsku auk íslensku.

Þannig hafa áherslur Vegagerðarinnar breyst í áranna rás og í raun tekið stakkaskiptum. Verkefni Vegagerðarinnar eru auk þess mun fjölbreyttari en nokkurn tíma áður, með þjónustu við vegakerfið, þjónustu við vegfarendur, rekstur jarðganga og umsýslu almenningsgangna hvort heldur er á láði, legi eða í lofti. Vegagerðin sinnir einnig ráðgjöf í hönnun hafnarmannvirkja, sinnir sjónvörnum, rekur Landeyjahöfn, 104 ljósvita auk þess að fylgjast með öldufari á sjó. Sjófarendur sækja upplýsingar Vegagerðarinnar um það á vefnum sjolag.is. Unnið er að margháttaðum rannsóknum hvort heldur er í vegagerð eða hafnargerð og öðru er snýr að hafinu.

Mikilvægi samgangna er ótvírætt og nútímapjóðfélaga fær traudla þrífist án þess að þessar lífæðar sem samgöngumannvirki eru séu greiðar allan ársins hring. Það sést vel þegar loka þarf umferðarmiklum vegum hversu mikilvægir þeir eru. Auk þess er vert að hafa í huga að vegakerfið er dýrasta eign þjóðarinnar og því mikilvægt að viðhalda henni vel öllum til hagsbóta.

- **1894** Getið um gerð akfærra flutningabrauta í lögum í fyrsta sinn
- **1912** Brú á Ytri-Rangá við Hellu varð fyrsta stálbrúin sem var alfarið byggð á Íslandi
- **1917** Vegakerfið áætlað um 500 km
- **1918**. Embætti landsverkfræðings skipt upp í embætti vegamálastjóra og vitamálastjóra
- **1926** Vegagerðin eignast sinn fyrsta veghefil
- **1930** Vegakerfið um 1.500 km
- **1946** Akfærir vegir um 4.400 km
- **1970~** Hafist handa við að byggja vegi með bundnu slitlagi um allt land
- **1974** Hringvegurinn opnaður
- **1994** 2.840 km af íslenskum þjóðvegum komnir með bundið slitlag. Skrásett ökutæki á Íslandi um 132.000*
- **2018** Um 5.700 km af bundnu slitlagi af 13.000 km vegakerfi Íslands. Skrásett ökutæki á Íslandi um 311.000*
- **2019** Lokið við að setja bundið slitlag á Hringveginn
- **2023** Einbreiðar brýr á Hringvegi voru um 140 talsins árið 1990. Með opnun brúa yfir Núpsvötn og Hverfisfjót árið 2023 voru þær orðnar 29

* Heimild: Hagstofa Íslands

Hvað hefur áunnist?

Eftirfarandi eru dæmi um árangur sem hefur orðið í starfsemi Vegagerðarinnar frá því að síðasta stefnumótun tók gildi árið 2020.



Samgöngusáttmáli höfuðborgarsvæðisins

Samgöngusáttmáli ríkis og sex sveitarfélaga á höfuðborgarsvæðinu, sem gerður var 2019, hafði mikil áhrif á starfsemi Vegagerðarinnar. Sáttmálinn snýst um uppbyggingu samgönguinnviða og almenningsgangna á höfuðborgarsvæðinu.

Ný svæðisskrifstofa höfuðborgarsvæðisins sett á laggirnar

Stofnuð var svæðisstöð höfuðborgarsvæðis Vegagerðarinnar sem vinnur að málefnum samgöngusáttmála höfuðborgarsvæðisins. Svæði Vegagerðarinnar eru því fimm í dag en voru áður fjögur; Norðursvæði, Suðursvæði, Austursvæði og Vestursvæði.



Nýjar höfuðstöðvar teknar í notkun

Vegagerðin flutti í nýjar höfuðstöðvar í Garðabæ sumarið 2021 sem bætti starfsaðstæður til muna. Þar sameinuðust þrjár starfsstöðvar í einni; Miðstöð í Borgartúni 5-7, þjónustustöð í Hafnarfirði og starfsstöð í Kópavogi.

Vottað gæðakerfi

Vegagerðin hlaut árið 2023 ISO-9001 vottun á gæðakerfi sínu. ISO-9001 vottun miðar að því að auka áreiðanleika og samræmi vöru og þjónustu, þar sem sérstök áhersla er lögð á ánægju viðskiptavina, ábyrgð stjórnenda og stöðugar umbætur í rekstri.



Kynslóðaskipti meðal starfsfólks

Kynslóðaskipti hafa orðið í starfsmannahópi Vegagerðarinnar. Margt reynslumikið starfsfólk hefur látið af störfum vegna aldurs. Áskorun er að missa svo mikla reynslu úr starfinu en á móti hefur til stofnunarinnar ráðist ungt og vel menntað fólk með ástríðu fyrir verkefnum Vegagerðarinnar.

Covid-19 faraldur

Covid-19 faraldurinn hafði áhrif í Vegagerðinni líkt og annars staðar í þjóðfélaginu. Ekki var þó að merkja það á framgangi verkefna sem áfram voru unnin af fagmennsku. Faraldurinn ýtti undir aukinn tækniþroska starfsmanna sem nýttu sér fjarfundi í miklum mæli svo starfsemin hélst óröskuð að mestu.



Loftbrú

Í september 2020 var Loftbrú hleypt af stokkunum en hún veitir afsláttarkjör til þeirra sem eiga lögheimili á landsbyggðinni fjarri höfuðborgarsvæðinu. Vegagerðin heldur utan um upplýsingagjöf og rekstur Loftbrúar.



Aukin starfsemi vaktstöðva Vegagerðarinnar

Vaktstöðvar Vegagerðarinnar á Ísafirði og Garðabæ hafa fengið aukið hlutverk síðustu ár. Sólarhringsvöktun var tekin upp árið 2018 þegar rekstur Hvalfjarðarganga var tekinn yfir. Tækjabúnaður hefur verið endurnýjaður og ný og glæsileg vaktstöð í Garðabæ var tekin í notkun 2021.

Átak í fækkun einbreiðra brúa

Áhersla hefur verið lögð á fækkun einbreiðra brúa, sér í lagi á Hringvegi. Árið 2011 voru einbreiðar brýr á Hringvegi 42 talsins, árið 2021 voru þær orðnar 32 og í lok árs 2023 voru þær 29 talsins.



Almenningsamgöngur í dreifbýli

Áhersla Vegagerðarinnar á almenningsamgöngur hefur aukist til muna en meðal annars tók Vegagerðin yfir rekstur almenningsvagna á landsbyggðinni árið 2019.

Dýrafjarðargöng opnuð

Ný Dýrafjarðargöng voru opnuð fyrir umferð í október 2020. Með tilkomu Dýrafjarðarganga styttest Vestfjarðarvegur um 27,4 km og leiðin yfir Hrafnseyrarheiði lagðist af, yfir vetrarmánuðina.

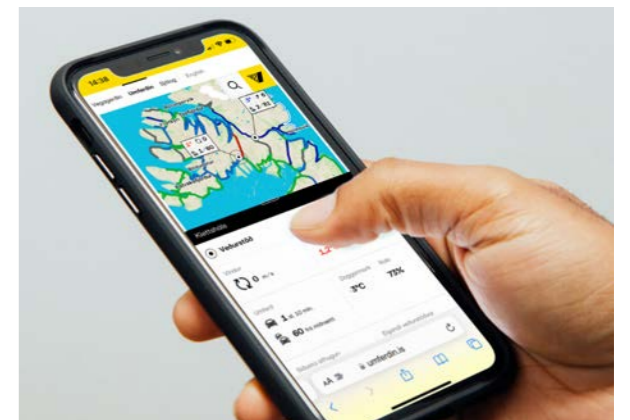
Reglulegir fundir með helstu hagaðilum

Vegagerðin leggur áherslu á opið samtal við notendur samgönguinnviða. Reglulega eru haldnir fundir með hagaðilum á borð við ferðaþjónustuaðila, flutningsaðila og verktaka sem dæmi.



Nýjar ferjur

Ný Vestmannaeyjaferja, Herjólfur IV, hóf siglingar í júlí 2019. Skipið er rafmagnsferja sem smíðuð var í Crist S.A. skipasmíðastöðinni í Póllandi. Vegagerðin festi kaup á ferjunni Röst sumarið 2023 til að taka við ferjusiglingum á Breiðafirði. Nafni ferjunnar var breytt í Baldur enda á það nafn sér langa sögu í ferjusiglingum.



Aukin samskipti og upplýsingagjöf til almennings

Tveir nýir upplýsingavefir hafa verið teknir í notkun síðustu ár. Sjolag.is, upplýsingavef fyrir sjófarendur við Ísland, var hleypt af stokkunum vorið 2021. Umferdin.is er nýr vefur sem fór í loftið í október 2022 og veitir upplýsingar um færð, veður og framkvæmdir.



Aukin áhersla á rannsóknir á sviði hafna og sjóvarna

Aukin áhersla hefur verið lögð á rannsóknir á sviði hafna og sjóvarna. Hafnadeild Vegagerðarinnar heldur utan um þau verkefni.

Leiðarljós

„Öruggar samgöngur
eru lífæð atvinnulífs,
samfélags og gesta.“

Við mótun stefnunnar hefur orðið til leiðarljós sem stuðst verður við í allri starfsemi Vegagerðarinnar á komandi árum





Starfsmaður Vegagerðarinnar setur upp skilti haustið 2023. Mynd: Anton Brink

Mótun nýrrar stefnu

Endurskoðun heildarstefnu Vegagerðarinnar byggðist á að draga fram þann árangur sem hefur náðst í kjölfar fyrri stefnumótunar sem gildi frá árinu 2019. Jafnframt að móta samræmda sýn starfsfólks og stjórnenda til framtíðar og marka stefnumótandi áherslur fyrir starfsemi Vegagerðarinnar til ársins 2028. Breið og virk þátttaka starfsfólks og hagaðila stofnunarinnar var höfð að leiðarljósi í stefnumótunarferlinu sem fól í sér eftirfarandi lykilþætti:

- Fundir með starfsfólki haldnir á svæðismiðstöðvum Vegagerðarinnar um allt land
- Viðtöl við lykilstjórnendur og ytri hagaðila
- Skoðanakönnun meðal starfsfólks
- Úrvinnsla með stjórnendum til að draga fram niðurstöður
- Samantekt og framsetning

Ráðgjafarsvið KPMG var Vegagerðinni til aðstoðar við mótun nýrrar stefnu.

Niðurstöður vinnunnar endurspeglar megináherslur Vegagerðarinnar og hvernig hún hyggst takast á við þær breytingar sem blasa við í starfsumhverfi stofnunarinnar á komandi árum.

Hlutverk Vegagerðarinnar

Vegagerðin starfar samkvæmt lögbundnu hlutverki sínu þar sem m.a. kemur fram:

„Vegagerðin hefur það hlutverk að byggja upp, viðhalda og reka samgöngukerfi ríkisins samkvæmt lögum....“

„Vegagerðin skal í starfsemi sinni stuðla að öruggum, sjálfbærum, greiðum og hagkvæmum samgöngum.“

Þá skal stofnunin stuðla að því að samgöngur þróist í samræmi við samfélagsleg og umhverfisleg markmið.“

Gildi Vegagerðarinnar

Gildin endurspeglar þá grunnþætti sem Vegagerðin og starfsemi hennar stendur fyrir. Þau draga fram og byggja á bæði hlutverki

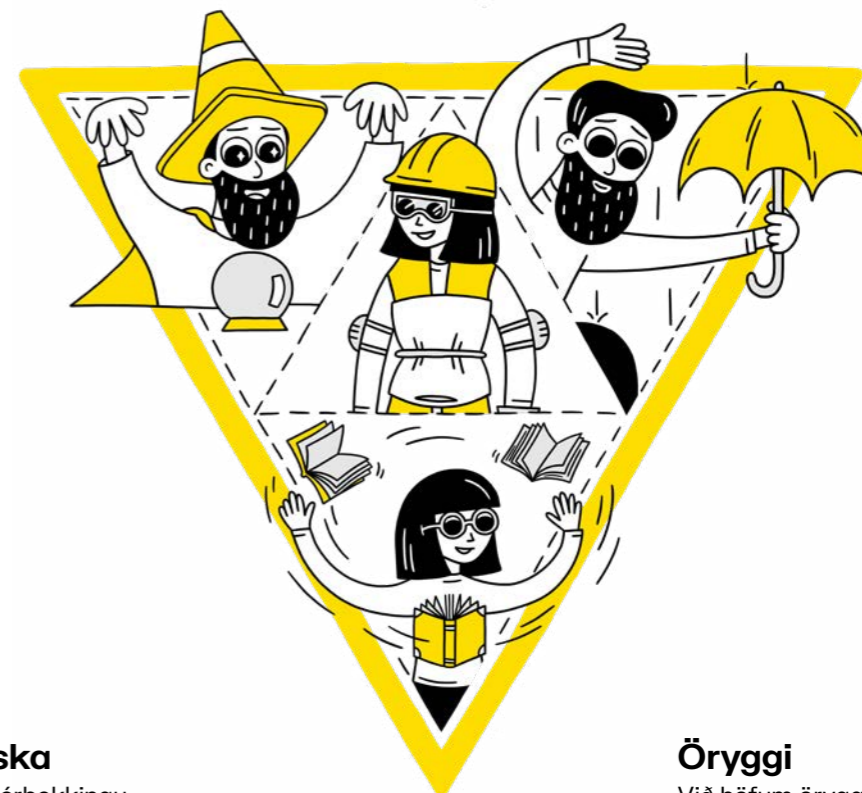
Vegagerðarinnar og þeim brag sem starfsfólk fylgir í daglegum störfum sínum.

Framsýni

Við byggjum á reynslu og horfum til framtíðar

Þjónusta

Við mætum þörfum samfélagsins með góðri þjónustu



Fagmennska

Við búum yfir sérþekkingu og vinnum af fagmennsku

Öryggi

Við höfum öryggi ávallt í fyrirrúmi

Vaxandi viðhaldspörf

Uppsöfnuð viðhaldspörf í samgöngukerfinu er mikil og á saman tíma er aukin þörf fyrir nýframkvæmdir.

129 ma.kr.

Uppsöfnuð viðhaldspörf þjóðvega

Stafrænar lausnir

Þróun og nýting stafrænnar tækni skapar tækifæri til að efla þjónustu og auka skilvirkni í starfseminni.

Fjölgun ferðamanna

Mikill fjöldi ferðamanna skapar nýjar áskoranir á vegakerfinu allt árið, eykur viðhaldspörf og kallar á aukna þjónustu.

250%

Fjölgun ferðamanna frá 2012-2018

Auknar þjónustuparfir

Aukin almenn umferð, ný viðfangsefni og breytt notkun á vegakerfinu, bæði á höfuðborgarsvæðinu og á landsbyggðinni, kallar á stóru aukna þjónustu.

Auknir þungaflutningar

Breyttir atvinnuhættir og uppbygging í atvinnulífi s.s. fiskeldi og ferðaþjónustu eykur þungaflutninga umtalsvert á vegum og skapar aukið álag á samgönguinnviði.

Sjálfbærni

Sjálfbærni er vaxandi áhrifavaldur á stýringu samgangna, breyttar ferðavenjur og uppbyggingu samgöngumannvirkja í framtíðinni.

Loftslagsbreytingar

Umhverfisbreytingar kalla á nýjar hönnunarforsendur og viðbrögð við breyttum aðstæðum í þjónustu allt árið.

Breytt búseta

Vaxandi íbúafjöldi á landsbyggðinni og stækkun atvinnu- og skólasóknarsvæða eykur þörf fyrir bættu samgönguinnviði sem nýtast allt árið.

55%

Aukning á akstri á bundnu slitlagi á síðustu tíu árum

Orkuskipti í samgöngum

Metnaðarfull aðgerðaráætlun stjórnvalda í loftslagsmálum snertir ekki síst orkuskipti í samgöngum.

Fjölgun íbúa á höfuðborgarsvæðinu

Hraður vöxtur í íbúafjölda höfuðborgarsvæðisins er áskorun fyrir samgöngukerfi svæðisins.

Öryggi siglingaleiða

Fjölbreyttari notkun hafsvæða s.s. vegna aukinnar starfsemi fiskeldis og komu skemmtiferðaskipa skapar áskoranir í skilgreiningu og öryggi siglingaleiða.

Lykiláskoranir og tækifæri Vegagerðarinnar

Viðamiklar breytingar hafa orðið í samfélaginu frá því Vegagerðin markaði sér stefnu sína fyrir árin 2020-2025. Þar má nefna vaxandi viðhaldspörf, fjölgun ferðamanna, breytt búseta íbúa og auknir þungaflutningar sem kalla á meiri þjónustu frá Vegagerðinni. Baráttan við loftslagsbreytingar og aukin áhersla á sjálfbærni og áætlun um orkuskipti í samgöngum hefur einnig áhrif á starfsemi stofnunarinnar.



Stefnuáherslur og markmið



Öryggi að leiðarljósi

Öryggi er og hefur verið leiðarstef í gegnum allt starf Vegagerðarinnar. Mikill árangur hefur náðst innan stofnunarinnar með aukinni áherslu á öryggismenningu og öryggisvitund starfsfólks. Slík menning er sérstaklega mikilvæg til að tryggja samgönguöryggi ferðalanga og ekki síður til að tryggja öryggi starfsfólks og samstarfsaðila.

Umferð hefur aukist verulega á vegum landsins allt árið um kring, ekki síst vegna fjölgunar ferðamanna, meiri flutninga og aksturs íbúa til og frá vinnu milli þéttbýliskjarna. Í mörgum tilfellum er vegakerfið ekki byggt til að mæta slíkum umferðarþunga, og því blasa við stór verkefni við að efla samgönguinnviði og umferðaröryggi í framtíðinni.

Verulegar áskoranir eru framundan vegna afmörkunar siglingaleiða og aukinnar notkunar á haf- og strandsvæðum s.s. vegna fiskeldis, aukinna siglinga og fjölgunar skemmtiferðaskipa.

Stefna:

→ Við höfum öryggi og öryggismenningu að leiðarljósi í allri okkar starfsemi, jafnt fyrir notendur samgöngukerfisins, starfsfólk Vegagerðarinnar og samstarfsaðila hennar.



Hringvegur (1). Starfsmaður Vegagerðarinnar vinnur að uppsetningu vegstika. Mynd: Anton Brink

Markmið:

Fækkun slysa	Öruggt vinnuumhverfi	Traustir stafrænir innviðir
Ástand samgöngukerfisins verði ekki orsakavaldur alvarlegra slysa. Vegakerfið sé þannig hannað og útbúið að það lágmarki afleiðingar slysa.	Vegagerðin setur öruggt vinnuumhverfi í forgang fyrir starfsfólk sitt og samstarfsaðila.	Efling stafrænna innviða sem tryggja öryggi þeirra gagna sem Vegagerðin aflar, vinnur með og miðlar.

Verkefni:

Fækkun slysa	Öruggt vinnuumhverfi	Traustir stafrænir innviðir
<ol style="list-style-type: none"> Innleiðing heildstæðs mats á öryggi vegakerfisins Móta og innleiða sýn um öryggi siglingaleiða og uppbyggingu leiðsögukerfa 	<ol style="list-style-type: none"> Sí- og endurmenntun starfsfólks og samstarfsaðila – „Vegagerðarskólinn“ Innleiða verklag og kennslu við atvikaskráningu í öllum verkefnum 	<ol style="list-style-type: none"> Móta og innleiða upplýsingatæknistefnu Vegagerðarinnar

Framúrskarandi þjónusta

Væntingar samfélagsins um upplýsingar og þjónustu eru sífellt að aukast ásamt því að breyttir búsetu- og atvinnuhættir kalla á aukna þjónustu við samgöngukerfið allt árið um kring.

Tæknibreytingar skapa tækifæri til að mæta kröfum notenda um upplýsingar betur en áður. Þannig nýtast strax gögn sem fást frá tækjum sem skynja umhverfi sitt og geta móttakið og miðlað upplýsingum. Tilkoma sjálfkeyrandi bíla hefur sömuleiðis í för með sér áskoranir sem Vegagerðin þarf að taka tillit til á komandi árum.

Í nánustu framtíð má búast við ákalli um meiri upplýsingar um færð og greiðfærni samgöngukerfa í rauntíma sem ferðalangar munu þurfa á að halda. Uppbygging miðlunar upplýsinga verður ekki síður mikilvæg en hefðbundinn rekstur samgöngukerfa.

Stefna:

→ Við veitum framúrskarandi þjónustu í takt við þarfir hvers tíma og gerum notendum samgöngukerfisins kleift að taka upplýstar ákvarðanir um ferðatilhögun sína.



Vaktstöð Vegagerðarinnar í Garðabæ. Mynd: Anton Brink

Markmið:

Vöktun og miðlun upplýsinga í rauntíma

Notendur samgöngukerfisins geti tekið ákvarðanir um ferðatilhögun byggð á upplýsingum um ástand og greiðfærni.

Þjónusta í takt við þarfir

Rekstur vegakerfisins og þjónusta Vegagerðarinnar byggist á skýrum og aðgengilegum viðmiðum sem þróast í samræmi við þarfir og fjármögnun.

Samgöngustýring

Vegagerðin mun markvisst þróa þjónustu sína með hliðsjón af nýjustu tækni sem styður við bættu samgöngustýringu.

Verkefni:

Vöktun og miðlun upplýsinga í rauntíma

1. Skerpa á og fastmóta hlutverk og starfsaðferðir við vöktun og miðlun

Þjónusta í takt við þarfir

2. Skilgreina, skýra og miðla umfangi rekstrar- og þjónustupátta samgöngukerfisins

Samgöngustýring

3. Marka stefnu um hlutverk Vegagerðarinnar í stjórnun samgangna og horfa á nauðsynlega framtíðarþróun í starfsemi hinna ýmsu starfseininga Vegagerðarinnar og nýtingu tæknilausna fyrir stjórnun umferðar.

Öflug liðsheild og skilvirk starfsemi

Vegagerðin starfrækir 18 starfsstöðvar um allt land og til að tryggja gæði í starfi og hámarka starfsánægju þurfa skipulag og innviðir stofnunarinnar að styðja við krefjandi starfsumhverfi.

Kynslóðaskipti hafa átt sér stað innan Vegagerðarinnar síðustu ár og ljóst að þeirri þróun er ekki lokið. Við slíkar aðstæður er mikilvægt að tryggja öfluga þekkingaryfirfærslu frá eldri starfsmönnum til nýrra ásamt virku gæðakerfi.

Starfsemi Vegagerðarinnar verður sífellt fjölbreyttari með þeim auknu verkefnum og ábyrgð sem henni eru falin af stjórnvöldum ásamt óskum samfélagsins um bætta samgöngur.

Mikilvægt er að Vegagerðin sé í stakk búin til að bregðast við með skilvirkum hætti s.s. með aukinni þekkingu, bættri tækni og nýtingu stafrænna lausna.

Stefna:

→ Við byggjum allt okkar starf á skilvirkni, fagmennsku og samvinnu öflugs starfsfólks um land allt.



Starfsfólk í höfuðstöðvum Vegagerðarinnar í Garðabæ. Mynd: Anton Brink

Markmið:

Eftirsóknarverður vinnustaður með öfluga liðsheild

Vegagerðin laðar að hæft fólk um allt land með því að skapa góða vinnuástöðu, jákvæðan liðsanda og tækifæri til að fást við áhugaverð verkefni.

Fastmótaðir ferlar og gæðakerfi

Vegagerðin vinnur stöðugt að framþróun ferla og verklags sem byggja á hugarfari stöðugra umbóta.

Öflugur og skilvirkur tækjabúnaður

Vegagerðin leggur áherslu á nýtingu öflugs tækjabúnaðar og lausna sem auka öryggi, hagkvæmni og skilvirkni

Verkefni:

Fastmótaðir ferlar og gæðakerfi

1. Samræmd stýring framkvæmdaverkefna og innleiðing verkefnahliða
2. Innleiðing verklags samræmdrar verkefnastjórnunar

Öflugur og skilvirkur tækjabúnaður

3. Móta og fylgja eftir stefnu um endurnýjun og uppfærslu tækja og búnaðar m.t.t. öryggis, hagkvæmni og skilvirkni

Grundvöllur góðra ákvarðana

Vegagerðin býr yfir mikilli þekkingu og gögnum um samgöngukerfið sem geta nýst sem grundvöllur góðra ákvarðana. Verulegar breytingar hafa átt sér stað í samfélaginu sem kalla á aukna framtíðarrýni og greiningar þeirra þjóðfélagslegu breytinga sem hafa áhrif á samgöngukerfi landsmanna.

Gögn og greiningar Vegagerðarinnar nýtast til ákvarðanatöku fjölmargra aðila, þar á meðal opinberra stofnana, sveitarfélaga og atvinnulífs auk almennings.

Stefna:

→ Við öflum, greinum og miðlum gögnum sem styðja við faglega ákvarðanatöku um samgöngumál.



Siglufjarðarvegur (76), Héðinsfjarðargöng. Mynd: Vilhelm Gunnarsson

Markmið:

Efla framtíðarrýni og greiningar	Bæta aðgengi og miðlun gagna	Öflugur samstarfsaðili
Áhersla á greiningu byggða- og atvinnuþróunar og áhrif hennar á þróun samgangna til framtíðar.	Upplýsingar og þekking Vegagerðarinnar nýtist til samþættingar stefnumótandi áherslna opinberra aðila og atvinnulífs.	Vegagerðin leggur áherslu á gott samstarf og virk samskipti við hagaðila um samgöngur.

Verkefni:

Efla framtíðarrýni og greiningar	Bæta aðgengi og miðlun gagna	Öflugur samstarfsaðili
<ol style="list-style-type: none"> Setja fram og viðhalda yfirlitsáætlun um núverandi stöðu og framtíðarþróun samgöngukerfisins, ástand þess og þjónustubörf Nýta sértækar greiningar þar sem verulegar samfélagsbreytingar eru líklegar til að kalla á breytta notkun samgönguinnviða 	<ol style="list-style-type: none"> Tengja kostnaðar- og ábatagreiningar við félagshagfræðilegar greiningar Móta og innleiða verklag við úrvinnslu og framsetningu gagna um samgöngur 	<ol style="list-style-type: none"> Skilgreina hagaðila Vegagerðarinnar og viðhafa regluleg samskipti við þá

Sjálfbærni með í för

Vegagerðin hefur viðhaft sjálfbærniáherslur í starfsemi sinni til nokkurra ára og fylgt viðmiðum hvers tíma. Þannig er sjálfbærni nýtt á öllum sviðum stofnunarinnar, allt frá hönnun mannvirkja, framkvæmda og reksturs þeirra.

Meðal sjálfbærniþátta í starfsemi Vegagerðarinnar eru lífsferilsgreiningar mannvirkja og aðkoma að orkuskiptum samgangna. Auk þessa er horft til sjálfbærniáherslna í innri rekstri Vegagerðarinnar.

Stefna:

→ Við vinnum markvisst að innleiðingu sjálfbærni í starfseminni og viljum stuðla að uppbyggilegum áhrifum í anda hennar.



Þingvallavegur (36). Mynd: Baldur Kristjánsson

Markmið:

Þekkt helstu áhrifaþætti	Metnaðarfull stefna í sjálfbærnimálum	Árangursrík innleiðing
Kortlagning og greining helstu þátta sjálfbærni í starfseminni og áhrif þeirra á samfélagið og samgöngukerfið.	Mótun sjálfbærnistefnu og sjálfbærnivísa Vegagerðarinnar og tengingar við heimsmarkmið.	Innleiðing sjálfbærnimarkmiða í öllum þáttum starfseminnar.

Verkefni:

Þekkt helstu áhrifaþætti	Metnaðarfull stefna í sjálfbærnimálum	Árangursrík innleiðing
1. Greina þá sjálfbærniþætti sem tengjast Vegagerðinni og hagaðilum hennar	2. Mótun sjálfbærnistefnu	3. Innleiðing og eftirfylgni sjálfbærnistefnu
		4. Vinna að orkuskiptum í samgöngum.

Samþætting samgöngumáta

Í loftslagsstefnu stjórnvalda er m.a. stefnt að kolefnishlutleysi Íslands árið 2040. Í samgönguáætlun er lögð áhersla á umhverfislega sjálfbærar samgöngur og eflingu vistvænna ferðamáta.

Samgöngum sem byggja á samþættingu ólíkra samgöngumáta er ætlað að mæta þeirri stefnu og mæta þörfum íbúa, gesta og atvinnulífs.

Stefna:

→ Við stuðlum að skipulagi og uppbyggingu vistvænna og samþættra samgöngumáta á landsvísu.



Hjólastígur á Eiðisgranda. Mynd: Vilhelm Gunnarsson

Markmið:

Samþætt samgöngukerfi

Samgöngukerfi landsins myndi eina samþætta heild, óháð ferðamáta.

Almenningssamgöngur

Samþætta almenningssamgöngur.

Verkefni:

Samþætt samgöngukerfi

1. Innleiðing heildarstefnu í almenningssamgöngum
2. Móta og innleiða grunnnet stofnstíga á landsvísu

Almenningssamgöngur

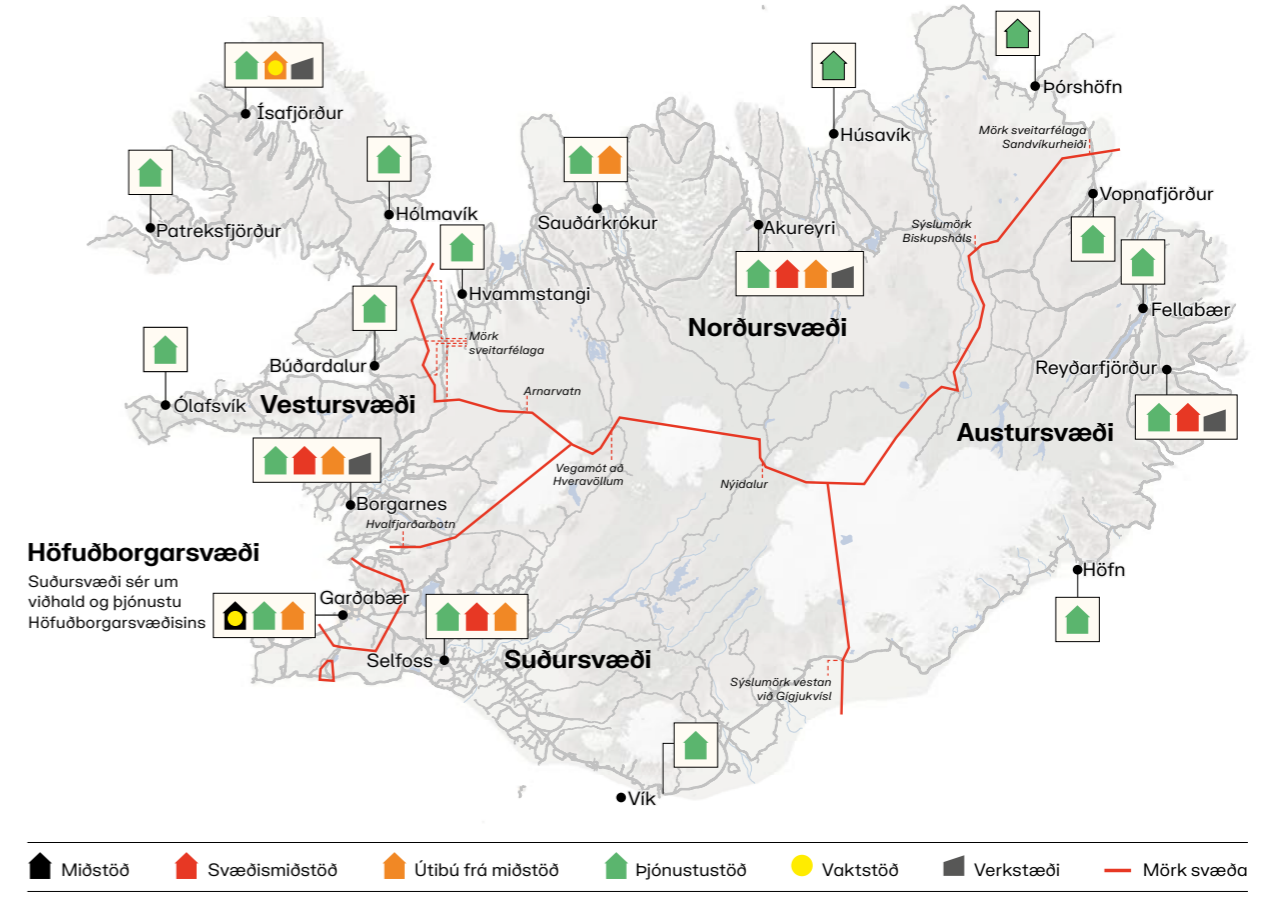
3. Mótuð verði ein gátt fyrir allar upplýsingar um ferðir almenningssamgangna 2026

Endurskoðun stefnunnar

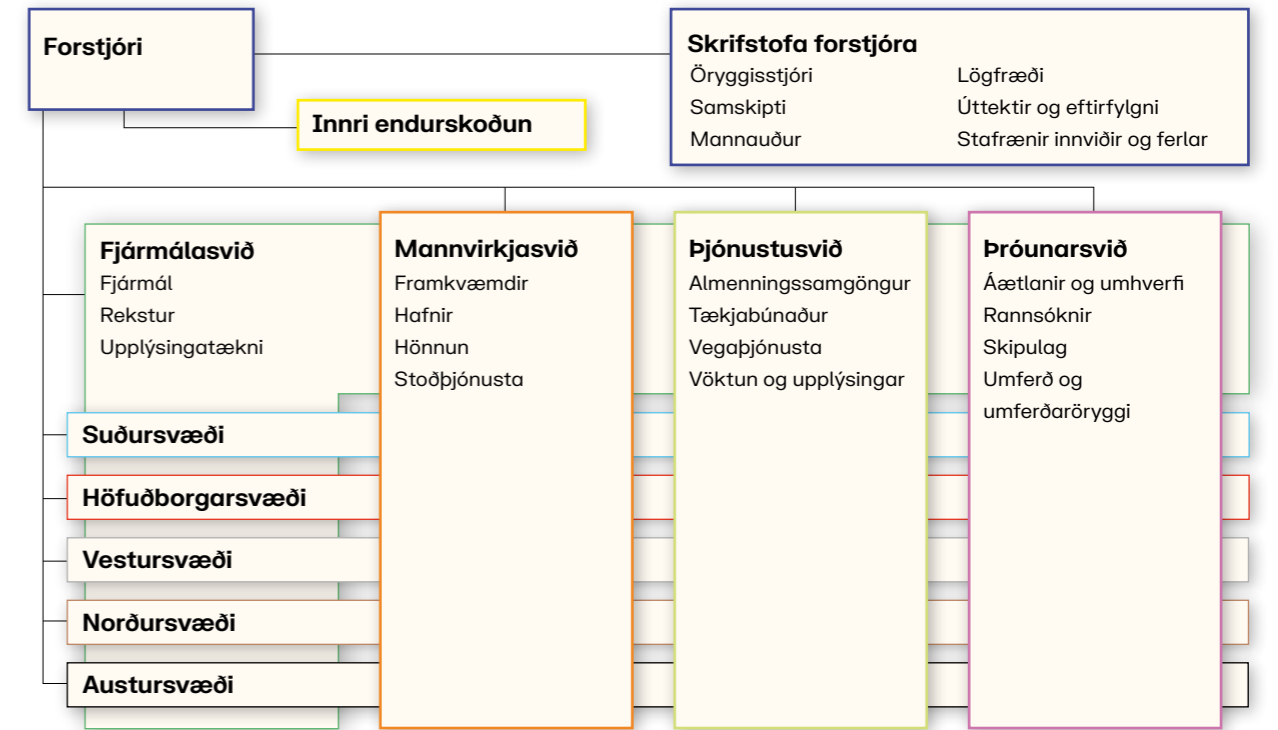
Stefnumótunin og innleiðing hennar þarf að taka mið af breytingum og áherslum hvers tíma, bæði vegna breytinga í samfélaginu og eins vegna árangurs við innleiðingu stefnunnar. Því er mikilvægt að endurskoða stefnuna reglulega, eigi síðar en 2026, til að uppfæra helstu markmið og skerpa á aðgerðum.



Svæðaskipulag Vegagerðarinnar



Skipurit Vegagerðarinnar





Stefna 2024-2028
Vegagerðin, desember 2023

