



Hringvegur (1) í Fellabæ. Brú yfir Lagarfljót. Egilsstaðir og Egilsstaðaflugvöllur handan fljótsins.

Enn dregur úr umferð á Hringvegi (1)

stefnir í mesta samdrátt í áratugi - þrjár sinnum meiri en mest var áður

Áður birt á vegagerdin.is 01.06.2011

Umferðin í maí 2011 á 16 völdum talningarstöðum á Hringvegi (1) var 10 prósentum minni en í sama mánuði í fyrra. Frá áramótum nemur samdrátturinn tæpum 9 prósentum. Þetta er gífurlega mikill samdráttur í sögulegu samhengi.

Umferðin dregst mest saman á Suðurlandi en minnst í grennd við höfuðborgina. Miðað við spá Vegagerðarinnar stefnir í samdrátt á árinu sem nemur 8-9 prósentum. Það er metsamdráttur síðan 1975 og er þrjár sinnum meiri samdráttur en hann hefur orðið mestur áður.

Milli maí mánaða 2010 og 2011 dróst umferðin (fjöldi bíla)

saman um 10% en aksturinn (fjöldi ekinna km) um 13,5%.

Mest dregst umferðin saman á Suðurlandi eða tæplega 20%, milli maí mánaða en minnst á Hringvegi í grennd við og um höfuðborgarsvæðið eða 4,5%.

Frá áramótum hefur umferðin í mælipunktunum 16 hins vegar dregist saman um tæp 9%.

Mest dregst umferðin saman, frá áramótum, á Suðurlandi um 18%, en minnst á Hringvegi í grennd við og um höfuðborgarsvæðið eða 6,2%.

Samdráttur er á öllum mælistöðum milli maí mánaða 2010

Framkvæmdafréttir Vegagerðarinnar

Ritsjórn
og umsjón útgáfu:
**Viktor Arnar
Ingólfsson**
Ábyrgðarmaður:
Gunnar Gunnarsson
Prentun: Oddi

Ösk um áskrift sendist til:
Vegagerðin
Framkvæmdafréttir
Borgartúni 7
105 Reykjavík
eða með tölvupósti til:
vai@vegagerdin.is

11. tbl. 19. árg. nr. 567 14. júní 2011

Vegagerðin gefur út Framkvæmdafréttir til að kynna útboðs-framkvæmdir fyrir verktökum. Fyrirhuguð útboð eru kynnt, útboðsauglýsingar eru birtar og greint er frá niðurstöðum og samningum. Auk þess er í blaðinu annað það fréttafni sem verður til hjá stofnuninni og talið er að eigi erindi til verktaka. Útgáfa er óregluleg og nokkrar vikur geta liðið milli tölublaða. Áskrifendur eru m.a. verktakar, verkfræðistofur, fjölmiðlar og áhugafolk. Áskrift er endurgjaldslaus.

og 2011. Mest um Öxnadal eða 23,6% en næst mest um Hellisheiði, eða rúmlega 22%. Minnst dregst umferð saman á Hringvegi um Úlfarsfell eða 0,6%

Pannig að til sama hvers er litið þá er Suðurland með mesta samdráttinn af þeim landshlutum, sem mældir eru

Horfur út árið 2011:

Hegði umferðin sér með svipuðum hætti og undanfarin ár, þá er gert ráð fyrir rúmlega 9% samdrætti í akstri og 7,7% samdrætti í umferð árið 2011, sé tekið mið af fimm fyrstu mánuðum ársins. Þetta er svipað og eftir fjóra fyrstu mánuði ársins þó heldur meira.

Ástæða þess að munur er á akstri og umferð gæti verið sá að umferðin dragist meira saman út á þjóðvegum en inni í og í grennd við þéttbýli. Þá dregur minna úr umferð á Hringvegi í grennd við og um höfuðborgarsvæðið, þar sem vegalengdir eru stuttar, en í öðrum landshlutum, þar sem um lengri vegalengdir er að fara. Þessu til stuðnings benda fyrstu reikningar á þremur mælisniðum innan höfuðborgarsvæðisins til mun minni samdráttar en úti á Hringvegi.

Ljóst er að gangi þessi mikli samdráttur eftir nú í ár þá verður um met samdrátt að ræða frá árinu 1975.

Fram til ársins 2008 taldist það til mikilla tíðinda ef akstur dróst saman, milli ára. Milli árána 1975 og 2008 hafði það einungis gerst 4 sinnum samanber eftirfarandi:

Milli árána 1978 - 1979 um 1,1%

Milli árána 1982 - 1983 um 2,9%

Milli árána 1992 - 1993 um 0,2%

Milli árána 2007 - 2008 um 2,5%

Eftir árið 2008 er það varla fréttæmt (sé tekið tillit til ástandsins) að umferð dragist saman og því kom það á óvart að akstur skildi aftur aukast um 1,1% milli árána 2008 og 2009, en ekki hefur verið gengið frá heildarútreikningum fyrir árið 2010 en þar bendir allt til að um tæplega 2% samdrátt verði um að ræða. Ljóst má því vera af þessu, að í ár stefnir í þrisvar sinnum meiri samdrátt en áður hefur þekkt. ■

Niðurstöður útboða

Ólafsfjarðarvegur (82),

snjóflóðavarnir við Sauðanes 11-021

Tilboð opnuð 7. júní 2011. Gerð snjóflóðavarna í Ólafsfjarðarmúla. Um er að ræða gerð þriggja snjóflóðaskápa ofan vegar og uppsetningu á stálþili framan við þá, tveimur 40 m löngum og einu 50 m.

Efnið sem til fellur við gerð skápanna skal nota til breikkunar og jöfnunar vegfláa neðan vegar á um 0,9 km kafla.

Helstu magntölur eru:

Bergskering (sprengingar)	8.000 m ³
Fláafleygar, efni úr skeringu	21.000 m ³
Ræsalögn – lengingar	6,5 m
Endafrágangur ræsa	3 stk.
Fylling að stálþili 0-100 mm efni	470 m ³
Snjóflóðavarnir – stálþil	130 m
Merking vinnusvæða	1 HT

Verkinu skal að fullu lokið fyrir 1. október 2011.

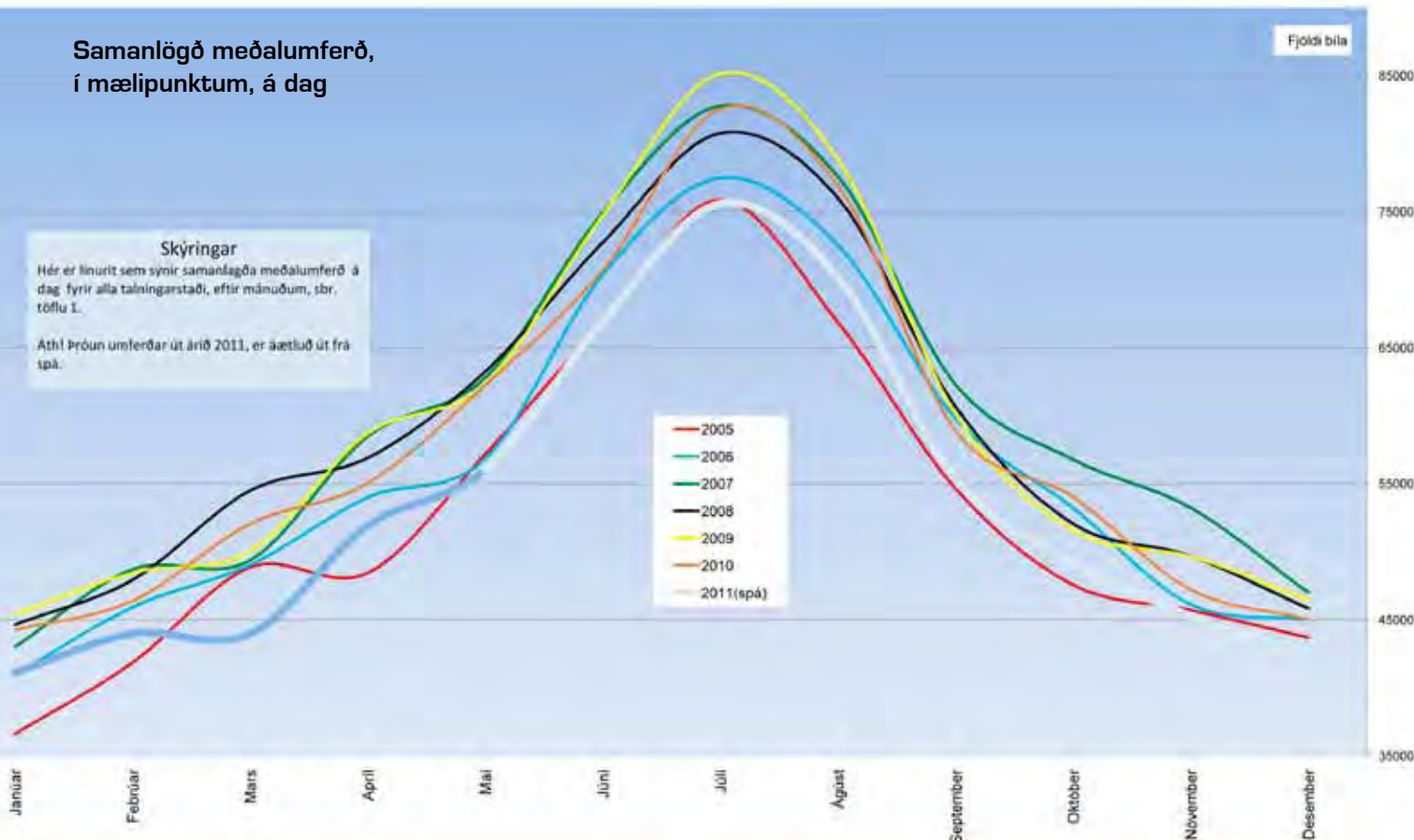
nr.	Bjóðandi	Tilboð (kr.)	Hlutfall (%)	Frávik (þús.kr.)
4	Árni Helgason ehf., Ólafsfirði	37.505.000	101,1	8.505
---	Áætlaður verktakakostnaður	37.100.000	100,0	8.100
3	Hálsafell ehf., Reykjavík	36.908.000	99,5	7.908
2	Urð og grjót ehf., Reykjavík	36.750.000	99,1	7.750
1	G. Hjálmarsson hf., Akureyri	29.000.000	78,2	0

Samanlögð meðalumerfð, í mælipunktum, á dag

Skýringar

Hér er línurit sem sýnir samanlagða meðalumerfð á dag fyrir alla tölningarstaði, eftir mánuðum, sbr. töflu 1.

Ath! Þróun umferðar út árið 2011, er áætluð út frá spá.



Brú á Kópavogslæk (40)

- viðgerð steypu 11-031

Tilboð opnuð 31. maí 2011. Viðgerð brúar yfir Kópavogslæk á Hafnarfjarðarvegi (40).

Helstu magnþölur:

Bröt og endursteypa	5 m ²
Múrviðgerðir (5-10 mm)	40 m ²
Múrviðgerðir (10-50 mm)	10 m ²
Hreinsun steypu	221 m ²
Sílanúðun steypu	221 m ²
Kústun steypu	221 m ²
Vinnupallar	1 HT

Verkinu skal að fullu lokið 15. ágúst 2011.

nr. Bjóðandi	Tilboð (kr.)	Hlutfall (%)	Frávik (þús.kr.)
--- Áætlaður verktakakostnaður	5.505.187	100,0	3.425
5 Al-verk., Kópavogi	4.666.100	84,8	2.586
4 Sólhús ehf., Reykjavík	3.848.000	69,9	1.768
3 Skrauta ehf., Hafnarfirði	3.606.000	65,5	1.526
2 Ari Oddson ehf., Molsfellsbæ	3.142.870	57,1	1.063
1 Magnús og Steingrímur ehf., Reykjavík	2.079.700	37,8	0

Dyrhólavegur (218) 11-033

Tilboð opnuð 31. maí 2011. Endurbygging um 4,7 km Dyrhólavegar, ásamt útlögn klæðingar.

Helstu magnþölur eru:

Neðra burðarlag	8.830 m ³
Fláafleygar	1.740 m ³
Efra burðarlag	4.185 m ³
Netgirðingar	1.820 m
Tvöföld klæðing	30.650 m ²
Frágangur fláa	17.730 m ²

Verkinu skal að fullu lokið 1. september 2011.

nr. Bjóðandi	Tilboð (kr.)	Hlutfall (%)	Frávik (þús.kr.)
6 Suðurtak ehf., Brjánsstöðum	38.000.000	114,8	11.747
5 Vörubílstjórafélagið Mjöllnir, Selfossi	35.436.450	107,1	9.183
4 Gröfutækni ehf., Flúðum	33.604.900	101,5	7.352
--- Áætlaður verktakakostnaður	33.100.000	100,0	6.847
3 Framrás ehf., Vík	32.375.500	97,8	6.122
2 Hálsafell ehf., Reykjavík	30.448.907	92,0	4.196
1 Bíladrangur ehf., Vík	26.253.100	79,3	0

Yfirlagnir Norðaustursvæði 2011, austurhluti, klæðing 11-034

Tilboð opnuð 31. maí 2011. Yfirlagnir með klæðingu á austurhluta Norðaustursvæðis.

Helstu magnþölur:

Yfirlagnir	324.000 m ²
Flutningur steinefna	4.700 m ³
Flutningur bindiefna	530 tonn

Verkinu skal að fullu lokið 1. september 2011.

nr. Bjóðandi	Tilboð (kr.)	Hlutfall (%)	Frávik (þús.kr.)
2 Borgarverk ehf., Borgarnesi	61.600.000	117,4	3.468
1 Geotækni ehf., Selfossi	58.132.410	110,8	0
--- Áætlaður verktakakostnaður	52.450.000	100,0	-5.682

Yfirlagnir Norðaustursvæði 2011, norðurhluti, klæðing 11-035

Tilboð opnuð 31. maí 2011. Yfirlagnir með klæðingu á norðurhluta Norðaustursvæðis.

Helstu magnþölur:

Yfirlagnir	332.000 m ²
Flutningur steinefna	4.500 m ³
Flutningur bindiefna	548 tonn

Verkinu skal að fullu lokið 1. september 2011.

nr. Bjóðandi	Tilboð (kr.)	Hlutfall (%)	Frávik (þús.kr.)
2 Geotækni ehf., Selfossi	59.333.476	109,6	1.625
1 Borgarverk ehf., Borgarnesi	57.708.000	106,6	0
--- Áætlaður verktakakostnaður	54.150.000	100,0	-3.558

Auglýsingar útboða

Styrking og yfirlögn

á Norðaustursvæði 2011 11-013

Vegagerðin óskar eftir tilboðum í styrkingu og lögn tvöfaldrar klæðingar á Norðausturvegi í Suður - Þingeyjar-sýslu. Um er að ræða þrjá vegkafla, alls um 4,5 km.

Helstu magnþölur eru:

Festun með froðubiki	5.200 m ²
Purrfræsun og styrking með möl.	17.200 m ²
Tvöföld klæðing	21.900 m ²
Einföld klæðing	6.300 m ²

Verki skal að fullu lokið 1. september 2011.

Útboðsgögn verða seld hjá Vegagerðinni Búðareyri 11-13 á Reyðarfirði, Miðhúsavegi 1 á Akureyri og Borgartúni 7 í Reykjavík (móttaka) frá og með þriðjudeginum 14. júní 2011. Verð útboðsgagna er 2.000 kr.

Skila skal tilboðum á sömu stöðum fyrir kl. 14:00 þriðjudaginn 28. júní 2011 og verða þau opnuð þar kl. 14:15 þann dag.



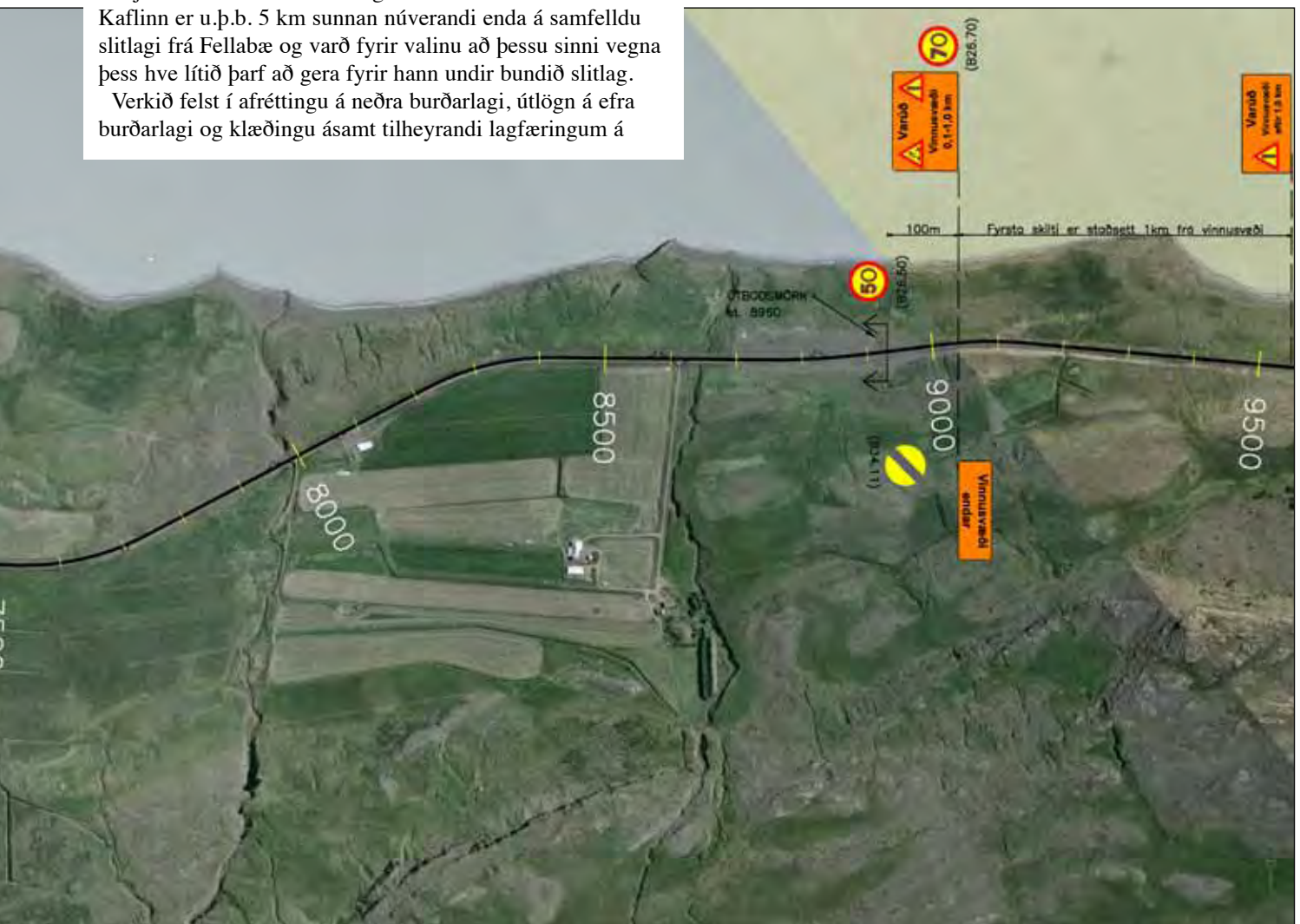
Upphéraðsvegur (931), Skeggjastaðir - Teigaból

Í síðasta tölublaði Framkvæmdafrétta var auglýst útboð á styrkingu og slitlagslögn á Upphéraðsvegi (931), á kafla sem byrjar 540 m norðan við vegamótin að Skeggjastöðum II og nær 340 m suður fyrir vegamótin að Teigabóli í Fellum á Fljótshéraði. Heildarlengd útboðskafllans er um 3 km. Kaflinn er u.þ.b. 5 km sunnan núverandi enda á samfelldu slitlagi frá Fellabæ og varð fyrir valinu að þessu sinni vegna þess hve lítið þarf að gera fyrir hann undir bundið slitlag.

Verkið felst í afréttingu á neðra burðarlagi, útlögn á efra burðarlagi og klæðingu ásamt tilheyrandi lagfæringum á

vegfláum og lengingu á ræsum. Grafa þarf nýjan skurð á um 640 m löngum kafla.

Tilboð verða opnuð 15. júní og verkinu skal að fullu lokið fyrir 1. september 2011.





Hæstiréttur dæmir Vegagerðinni í hag í máli Ístaks hf. vegna Norðausturvegar um Tjörnes

Áður birt á vegagerdin.is 27.05.2011

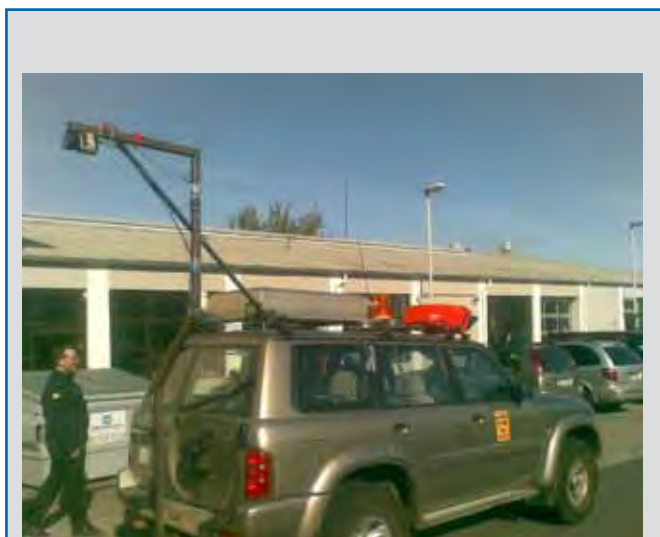
Hæstiréttur sýknaði þann 26. maí Vegagerðina af kröfu Ístaks hf. sem krafðist ríflega 234 milljóna króna þar sem kostnaður við vinnslu í bergi hefði reynst mun meiri en vænta mátti af útboðsgögnum við vegagerð á Tjörnesi. Vegagerðin hélt því fram alls ekki hefði mátt gera ráð fyrir því að berg væri í öllum skeringum auðsprengjanlegt með venjulegum

aðferðum. Þvert á móti mátti ráða af lestri útboðsgagna að búast mætti við erfiðleikum við sprengingar eins og raunin varð.

Sýknað var á grundvelli þess hversu seint Ístak hf. gerði fyrirvara um þetta og hefði því fyrirgert rétti sínum til frekari greiðslna.

Útdráttur Hæstaréttar:

Ístak hf. sá um að leggja veg fyrir Vegagerðina í kjölfar útboðs. Ístak hf. taldi sig hafa orðið fyrir verulegum kostnaði umfram það sem vænta mátti af útboðsgögnum og höfðaði mál gegn Vegagerðinni vegna þessa. Í dómi Hæstaréttar kom fram að upphafleg hönnun verksins bæri með sér að Vegagerðin hefði gefið sér þá forsendu að berg sem þurfti að fjarlægja vegna vegagerðarinnar hefði verið annars eðlis en síðar kom í ljós. Af útboðsgögnunum, og jarðfræðiskýrslu sem þeim fylgdi, hefði mátt ráða að einungis líttill hluti þess bergs sem átti að fjarlægja væri erfiður viðfangs. Vegna ástands bergsins hefði aftur á móti ekki verið unnt að beita þeirri aðferð sem útboðsgögnin gerðu ráð fyrir nema að takmörkuðu leyti. Þess í stað hefði orðið að losa bergið með öðrum aðferðum og hefði Ístak hf. ekki haft ástæðu til að ætla að slíkir erfiðleikar mættu honum. Vegagerðin var talin bera ábyrgð á því að útboðsgögnin voru villandi að þessu leyti. Vegagerðin var ekki talin hafa sannað að erfiðleika Ístaks hf. mætti rekja til þess að röngum búnaði eða tækni hefði verið beitt eða verkstjórn verið áfátt. Aftur á móti var fallist á með Vegagerðinni að verulega hefði skort á að áfrýjandi gerði tafarlaust fyrirvara um rétt sinn til frekari greiðslna úr hendi Vegagerðarinnar. Ekki hefðu verið fyrir hendi ástæður sem réttlættu að það var dregið svo lengi sem raunin varð. Var því talið að Ístak hf. hefði fyrirgert rétti sínum til frekari greiðslna frá Vegagerðinni með tómlæti. ■



Í viku 23, þ.e.a.s. 6. – 10. júní var unnið að úttekt og greiningu á afvötnun vega en það er einn af verkefnaþáttunum í ROADEX samstarfinu. Ætlunin var að skoða allt að 150 km. Myndin sýnir útbúnað mælifreidar en hún er búin tveimur videóvélum og laser skanna. Roadscanners mun síðan vinna úr niðurstöðunum og senda Vegagerðinni greinargerð um útkomuna. Síðar verður fjallað útarlega um þetta hér í blaðinu.



Pann 1. júní voru tvær hraðamyndavélar á Hringvegi á Kjalarnesi við Árvelli teknar í notkun. Uppsetning vélanna er liður í umferðaröryggisáætlun stjórnvalda og er tilgangurinn sá að draga úr ökuhraða á þjóðvegum og fækka umferðarslysum. Umferðaröryggisáætlun er hluti samgönguáætlunar. Vegagerðin, innanríkisráðuneytið, ríkislögreglustjóri og Umferðarstofa vinna að uppsetningu hraðamyndavélanna. Um er að ræða stafræna myndatöku þar sem upplýsingar um hraðabrot eru sendar samstundis til lögreglunnar. Ekki er tekin mynd nema um brot sé að ræða. (Áður birt á vegagerdin.is 30.05.2011).

Myndir Geirs G. Zoëga í greiningu hjá Þjóðminjasafni

Filmur Geirs G. Zoëga eru nú varðveittar hjá ljósmynda-deild Þjóðminjasafnsins og er þar unnið að greiningu efnisins. Óskað er eftir aðstoð við að finna staði sem

þessar fjórar myndir eru teknar. Hafið samand við Viktor Arnar Ingólfsson með tölvupósti vai@vegagerdin.is eða í síma 522 1068.



Stór malarnáma á flatlendi. Í baksýn má sjá bæjarhús sem standa á lítilli hæð. Þekkir einhver svona aðstæður?



Þetta landslag er það afgerandi að heimamenn ættu að kannast við fjöllin. Er ekki einhver sem þekkir til?



Það hefur komið fram tilgáta um að þetta sé við Straumsvík en eins og landslag er þar nú er ómögulegt að sannreyna hvort það sé rétt. Þekkir einhver annan stað sem getur komið til greina og vegur liggur um hraun við sjó eða vatn?



Til hægri er Jón Ingvarsson verkstjóri í Árnessýslu. Til vinstri er Davíð Jónsson sem starfadi við vélaumsjón í áhaldahúsinu í Reykjavík. Þekkir einhver þetta sjónarhorn og fjallið í baksýn?

Yfirlit yfir útboðsverk

Þessi listi er stöðugt til endurskoðunar og geta dagsetningar og annað breyst fyrirvaraust. Það eru auglýsingar útboða sem gefa endanlegar upplýsingar.

Fremst í lista er númer útboðs í númerakerfi framkvæmdaedeildar.

Rautt númer = nýtt á lista

Fyrirhuguð útboð	Auglýst: dagur, mánuður, ár
11-020 Vetrarþjónusta 2011-2014, Þingeyri - Flateyri - Suðureyri	2011
11-019 Vetrarþjónusta 2011-2014, Brjánslækur - Bíldudalur	2011
11-017 Reykjanesbraut (41) undirgöng við Straumsvík	2011
11-012 Hringvegur (1), Norðausturvegur - Hróteyjarkvísl, styrking og endurbætur	2011
11-004 Girðingar á Suðursvæði 2011	2011
11-005 Efnisvinnsla á Suðursvæði 2011	2011
Auglýst útboð	Auglýst: Opnað:
11-013 Styrkingar og yfirlögn á Norðaustursvæði 2011	14.06.11 28.06.11
11-036 Breiðadals- og Botnsheiði, endurbætur á rafkerfi ganga	30.05.11 28.06.11
11-029 Upphéraðsvegur (931), Skeggjastaðir - Teigaból	30.05.11 15.06.11
11-030 Vetrarþjónusta 2011-2014, Vegamót - Borgarnes - Brattabrekka	30.05.11 15.06.11
Útboð á samningaborði	Auglýst: Opnað:
11-035 Yfirlagnir á Norðaustursvæði 2011, norðurhluti, klæðing	23.05.11 31.05.11
11-034 Yfirlagnir á Norðaustursvæði 2011, austurhluti, klæðing	23.05.11 31.05.11
11-021 Ólafsfjarðarvegur (82), snjófóðavarnir við Sauðanes	23.05.11 07.06.11

Útboð á samningaborði, framhald	Auglýst:	Opnað:
11-033 Dyrhólavegur	16.05.11	31.05.11
11-031 Brú á Kópavogslæk (40), - viðgerð steypu	16.05.11	31.05.11
11-002 Yfirlagnir á Suðursvæði, klæðing 2011	09.05.11	24.05.11
11-008 Yfirborðsmerkingar á Suðvestursvæði og Suðursvæði 2011-2012, sprautuplast og mössun	09.05.11	24.05.11
11-032 Yfirlagnir á Suðvestursvæði 2011, repave eða fræsing og malbik	09.05.11	24.05.11
11-006 Yfirlagnir á Suðvestursvæði 2011, malbik	09.05.11	24.05.11
11-024 Brú á Þambá (68), viðgerð steypu	02.05.11	17.05.11
11-025 Brú á Tunguá (68), viðgerð steypu	02.05.11	17.05.11
11-026 Brýr á Hrófá og Fellsá (68), viðgerð steypu	02.05.11	17.05.11
11-027 Brú á Þorskafjarðará (60), sandblástur og málun	02.05.11	17.05.11
10-057 Hringvegur (1) brú á Ystu - Rjúkandi	04.10.10	26.10.10
Samningum lokið	Opnað:	Samið
11-023 Yfirlagnir á Norðvestursvæði 2011, blettanir slitlaga <i>Blettur ehf., 630304-3180</i>	27.04.11	31.05.11
Forval í vinnslu	Auglýst:	Opnað:
11-018 Vaðlaheiðargöng	28.03.11	03.05.11



Vegagerðin heldur reglulega námskeið fyrir veghefistjóra. Þá er m.a. farið í endurmótun vega. Myndina tók Guðmundur F. Guðmundsson á námskeiði í Skorradal 31. maí sl.