

Skógarkerfill í vegköntum Eyjafjarðarsveitar

Brynhildur Bjarnadóttir¹, Jónas Vigfússon² og Bjarni E. Guðleifsson³

¹Háskólinn á Akureyri, ²Eyjafjarðarsveit, ³Landbúnaðarháskóli Íslands, Möðruvellir.

Skógarkerfill

Skógarkerfill (*Anthriscus sylvestris* (L.) Hoffm.) er ágeng sveipjurt sem barst til Íslands sem skrautjurt í garða upp úr 1920. Í dag er útbreiðsla hans mest á Norður- og Vesturlandi. Hann er hávaxin (0,3–1,5 metra) breiðblaða sveipjurt með svera og langa stólparót. Hann fjölgar sér bæði með fræi og frá brumum efst á rót og geta kynlaus æxlun og kynæxlun því átt sér stað samtímis. Fræmyndun er mikil (800–10.000 fræ á plöntu). Þar sem skógarkerfill nemur land veldur hann mikilli breytingu á gróðurfari og fækkun á tegundum.

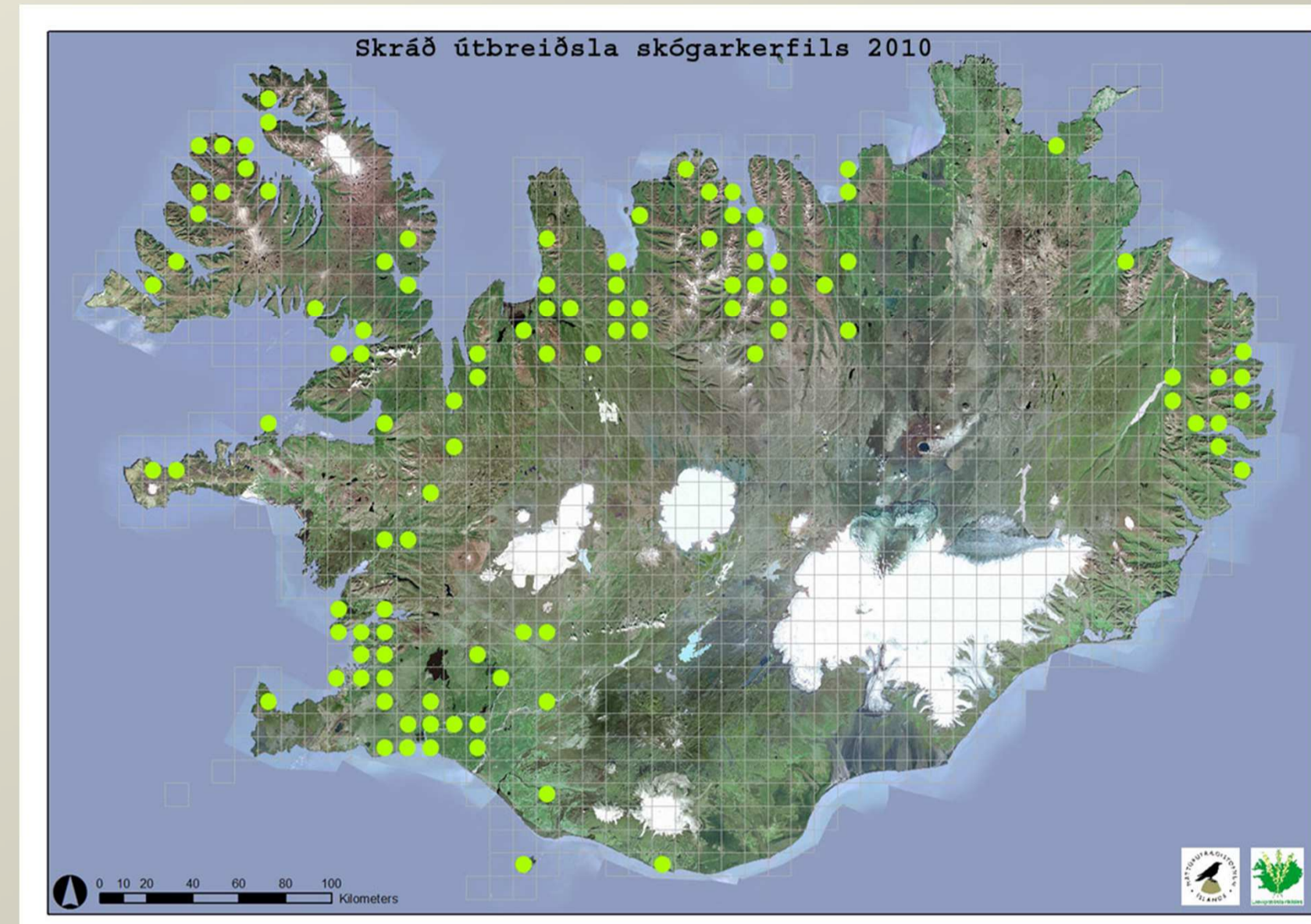
Skógarkerfils er fyrst getið í Eyjafirði árið 1927. Í sveitarfélaginu Eyjafjarðarsveit er hann mjög útbreiddur enda er jarðvegur þar frjósamur og veðurfar hagstætt. Hann hefur víða lagt undir sig stór svæði í lækjargiljum, skurðruðningum, skjólbeltum og á svæðum þar sem ekki er slegið eða hirt. Þá hefur hann breiðst mjög hratt út í vegköntum síðastliðin ár. Leiða má að því líkum að ef útbreiðslusvæði skógarkerfils í sveitarfélaginu væri lagt saman mundi það eflaust telja tugi hektara. Helstu skýringar á aukinni útbreiðslu þessarar ágengu tegundar eru trúlegast minnkandi beit og hlýrra veðurfar. Landeigendur í Eyjafjarðarsveit telja sig margir hverjir verða fyrir tjóni af völdum þessarar ágengu tegundar og sveitarfélagið hefur undanfarin 5 ár lagt umtalsverða vinnu og peninga bæði í eyðingu á plöntunni og að hefta útbreiðslu hennar.

Vegkantar

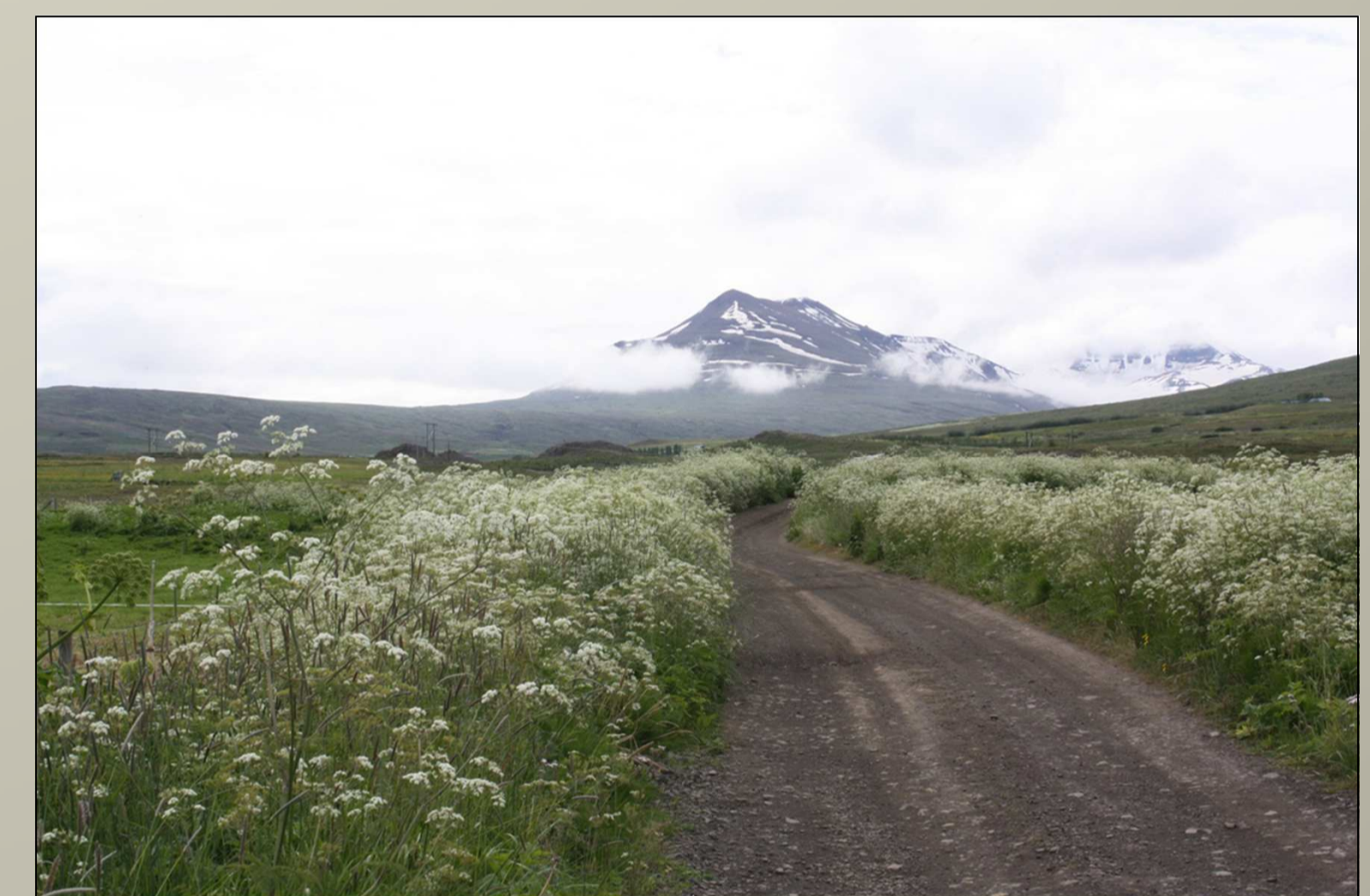
Líkt og fyrr greinir, er skógarkerfill mjög útbreiddur í vegköntum í Eyjafirði. Hann verður mjög hávaxinn og getur auðveldlega byrgt öikumönnum sýn og þannig stuðlað að skertu vegöryggi. Hann dreifir sér auðveldlega meðfram vegköntum og á sérlega auðvelt uppdráttar í opnum vegsárum. Árið 2005 var ekið um aðalvegi í Eyjafirði og talin skógarkerfilshreiður í vegköntum og þeim gefin einkunn fyrir umfang. Þetta var svo endurtekið árið 2011, sex árum síðar. Á þessum sex árum fjölgaði hreiðrum að meðaltali úr 2,1 upp í 3,4 á hvern kílómeter. Þegar skoðuð voru sveitarfélög fjarðarins sérstaklega reyndist skógarkerfli alls staðar hafa fjölgað nema í Eyjafjarðarsveit en þar hafði farið fram skipuleg úðun á kerfli í vegköntum í nokkur ár. Árangur úðunar gegn kerfli hafði því auglýsilega skilað árangri í Eyjafjarðarsveit.

Rannsóknir sýna að ekki er nóg að úða skógarkerfil einu sinni heldur næst bestur árangur með endurtekinni úðun nokkur ár í röð. Úðun þarf að fara fram snemma sumars eða áður en skógarkerfillinn fellir fræ. Úðun er bæði kostnaðarsöm og óumhverfisvæn þar sem nota þarf gjöreyðingalyf sem eyðir öllum gróðri. Því er brýnt að skoða hvort beita megi einhverjum öðrum og umhverfisvænni aðferðum við að eyða skógarkerfli úr vegköntum. Eyjafjarðarsveit hefur fylgst með þróun mála á Norðurlöndum og skoðar nú umhverfisvæna aðferð sem byggir á því að nota lífrænan eyði í stað gjöreyðingalyfs. Einnig þarf að huga að því hvernig best er að koma í veg fyrir landnám skógarkerfils í hreina vegkanta þar sem erfitt er að stemma stigu við útbreiðslu hans eftir að hann hefur fest rætur.

Sumarið 2013 voru skipulega úðaðir vegkantar á öllum stofnleiðum innan Eyjafjarðarsveitar. Notast var við gjöreyðingarlyfið Roundup og fór úðun fram í fyrri hluta júnímánaðar. Niðurstöður þessarar úðunar munu ekki liggja fyrir fyrr en næsta vor þegar kerfill lifnar á ný eftir vetrardvala.



Útbreiðsla skógarkerfils á Íslandi árið 2010



Skógarkerfill í vegköntum í Eyjafirði



Skógarkerfilsbreiða í Eyjafjarðarsveit



Ungur skógarkerfill í tilraunareit í Eyjafirði